



Opdrachtgever

UWV



Opdrachtnemer

Kenniscentrum UWV / Peter Hilbers

Onderzoek

KM 07-01 Doorstroom van WW naar

bijstand (WWB), 2003-2010

Einddatum – 1 maart 2007

Categorie

Omvang klantgroepen

# KM 07-01 Doorstroom van WW naar bijstand (WWB), 2003-2010

## Conclusie

Doorstromers, een bijzondere groep werklozen

De stereotype doorstromer heeft (minder dan) een half jaar WW-uitkering gekregen, is jonger dan 35 jaar, is laag opgeleid en heeft een grote tot zeer grote afstand tot de arbeidsmarkt.

Doelgroepen doorstromers zijn de volgende groepen:

- laag opgeleide, jonge, alleenstaande mannen;
- laag opgeleide, jonge vrouwen zonder partner met een of meerdere kinderen (éénoudergezin);
- laag opgeleide, oudere mannen, kostwinner.

Beperking van de WW (kortere duur) leidt tot een groter beroep op de bijstand

Het voorkomen van doorstroom van WW naar bijstand wordt moeilijker doordat de uitkeringsduur in de WW sterk bekort wordt. De kortste uitkeringsduur wordt drie in plaats van zes maanden.

De inzet van re-integratiecoach en/of een –trajecten bij doorstromers

Samenwerking met de gemeente is van groot belang bij het voorkomen van de doorstroom van WW naar bijstand of om de verblijfsduur in de bijstand bekorten. Indien tijdig onderkend wordt wie geen werk kan vinden (en doorstroomt naar de bijstand), kan in overleg met gemeente bepaald worden wat de klant aangeboden moet worden. Instrumenten van de gemeente zouden dan al tijdens de WW-uitkering ingezet kunnen worden.

Re-integratiecoaches moeten beschikken over de tools en de kennis om in te schatten wie een groot risico loopt om naar de bijstand door te stromen.

Bron: Kennismemo

## Link naar bestand

<http://www.onderzoekwerkeninkomen.nl/rapporten/ornzdkco>



Aan  
RvB

Peter Harms, Martin Harms, Joke Hoogendonk, Fred Paling, Bert Pont  
Titus Livius, Anuscka de Man  
Regiodirecteuren AG/WW

Datum  
7 maart 2007

Van  
Kenniscentrum UWV

Cc Jan Stalman

Peter Hilbers  
T (020) 687 31 73  
Peter.hilbers@uwv.nl

Onderwerp

**Kennismemo 07 01**

**Doorstroom van WW naar bijstand (WWB), 2003-2010**

Bijlagen

- 1 Begrippenlijst WW
- 2 Doorstroom van WW naar bijstand per gemeente, 2001-2007

## 1 Aanleiding

In dit kennismemo is beschreven wat de omvang en samenstelling is van de groep WW-ers die doorstroomt naar de bijstand. Het aandeel van deze groep in de totale WW-uitstroom was tot 2005 vrij stabiel. Ongeveer 5% van de totale WW-uitstroom stroomt door naar de bijstand. Verwacht kan worden dat er, door de recente aanpassingen van de WW en de arbeidsongeschiktheidsverzekeringen, meer mensen na de WW doorstromen naar de bijstand. De vraag is of de aanpassingen in de wet- en regelgeving ook werkelijk leiden tot een grotere doorstroom naar de bijstand.

Regionaal kunnen de kansen van werklozen sterk verschillen. Het is de vraag of die verschillen alleen veroorzaakt worden door verschillen in de lokale economie of dat er ook andere zaken een rol spelen. Het is verder de vraag of de WW-ers die doorstromen naar de bijstand wel in voldoende mate trajecten dan wel coaching (door de re-integratiecoach) aangeboden krijgen. Met andere woorden doet UWV wat het moet doen?

De kennis over deze zaken is interessant voor degenen die beleidsmatig en bestuurlijk betrokken zijn bij de samenwerking in de keten, inzet van re-integratiecoaches en inkoop van re-integratietrajecten. Bovendien is er vanuit gemeenten behoefte aan kennis over het doorstromen van de WW naar de bijstand.

Kennis over het doorstromen van WW naar bijstand biedt mogelijkheden om het re-integratiebeleid voor de (potentiële) doorstromers te verbeteren en daarmee de kans op werk voor deze groep te vergroten.

## 2 Inleiding

De klanten die na de WW naar de bijstand stromen, leggen een fors beslag op de capaciteit en het budget van gemeenten. Daarnaast is het doorstromen van WW naar bijstand voor de klant nadelig. Vaak daalt het inkomen van de klant doordat de bijstandsuitkering lager is dan de WW-uitkering en de klant mag een beperkt vermogen behouden. Ook is er vaak sprake van langdurige werkloosheid en hierdoor neemt de kans op het vinden van werk sterk af. UWV heeft de taak om de klant zo snel mogelijk weer aan het werk te krijgen<sup>1</sup>. Hierdoor kan doorstroom van WW naar de bijstand voorkomen worden.

*Vragen:*

- Wat zijn relevante kenmerken van mensen die van WW doorstromen naar de bijstand?

---

<sup>1</sup> Samen met CWI, dat voor alle klanten een re-integratieadvies geeft en vaststelt of de klant 'zelfredzaam' is ('A-route', ook bekend als 'fase 1'). Tijdens het eerste halfjaar van de uitkering is het CWI (mede) verantwoordelijk voor de re-integratie van de zelfredzame klanten.



- Is het doorstromen van WW naar bijstand nog stabiel, na de recente aanpassingen van de WW en de arbeidsongeschiktheidsverzekeringen.<sup>2</sup>
- Hoe groot zijn de regionale verschillen? Wat is de oorzaak van deze verschillen?
- Welk deel van de doorgestroomde en overige uitgestroomde WW-ers heeft een re-integratietraject en/of coaching van de re-integratiecoach gehad? Zijn er verschillen tussen deze groepen?

### 3 Wat beïnvloedt de doorstroom van WW naar bijstand

Het doorstroompercentage, het percentage van de WW uitgestroomde personen die naar de bijstand doorstromen<sup>3</sup>, kunnen we zien als het risico om na de WW de bijstand in te stromen.

Dit risico op doorstroom van WW naar bijstand is afhankelijk van:

1. Het recht hebben op WW. Het spreekt voor zich dat zonder recht op WW er geen doorstroom van WW naar bijstand is. Toch moet het recht op WW genoemd worden, het bepaalt namelijk sterk de samenstelling van de groep. Alle doorstromers moeten een dienstverband gehad hebben. Aangezien er relatief meer jongeren dan ouderen werken en jongeren vaker ontslagen worden, zijn jongeren in de WW (en bij het doorstromen naar de bijstand) oververtegenwoordigd. Wijzigingen in de WW leiden vaak tot een andere opbouw van de WW-populatie. Bijvoorbeeld, de scherpere toegangseis tot de WW, meer weken gewerkt hebben voorafgaand aan de werkloosheid, leidt tot minder instroom van jonge werklozen. Een deel van WW-stroom en de doorstroom naar de bijstand valt hierdoor weg (deze mensen stromen vervolgens, deels, direct de bijstand in).
2. Uitkeringsduur van de WW. De meeste mensen die de WW uitstromen, stromen uit in het eerste ½ jaar dat ze werkloos zijn. Voor het vinden van werk is echter enige tijd nodig. Als de maximaal te bereiken uitkeringsduur zeer kort is, bijvoorbeeld 3-6 maanden, kan het vinden van werk voor het einde van de WW-uitkering moeilijk zijn en is er een hoger dan gemiddeld risico op doorstroom naar de bijstand. Vanaf 1 oktober 2006 zijn dergelijke kort durende uitkeringen mogelijk<sup>4</sup>. Als de uitkering echter langer dan een jaar duurt, neemt de kans op het vinden van werk sterk af en wordt het risico op doorstroom naar de bijstand eveneens hoger dan gemiddeld.
3. Het vinden van werk. De meeste mensen stromen de WW uit doordat ze werk vinden. Als geen werk gevonden wordt loopt de klant het risico om de maximale duur van de WW te bereiken. Niet iedere werkloze blijkt dezelfde kans op werk te hebben. Diverse persoons- en proceskenmerken beïnvloeden de kans op werkhervatting. Leeftijd en beroep en opleiding blijken de kans op werk te beïnvloeden. Ook de wijze waarop de klant geactiveerd wordt heeft invloed op de kans op werk. Bijvoorbeeld, strikt toezicht op het nakomen van plichten (zoals sollicitatieplicht) verhoogt de kans op werk.
4. Inkomen huishouden. De bijstand is in tegenstelling tot de WW geen persoonsgebonden uitkering, maar een inkomensvoorziening die afhankelijk is van de (financiële) situatie van het huishouden. Inkomen van andere personen die tot het huishouden van de uitgestroomde WW-gerechtigde behoren, bepalen mede het recht op bijstand. Ook dit aspect bepaald sterk de samenstelling van de groep.

Hierna is een overzicht gegeven van een deel van de relevante persoons-, recht- en regiogebonden kenmerken die het doorstromen van WW-gerechtigden naar de bijstand beïnvloeden.<sup>5</sup>

<sup>2</sup> Het is nog niet bekend welk deel van de afgewezen WIA-claims geen recht op WW heeft en direct de bijstand instroomt. Daarnaast is het niet bekend wat het effect van de verscherpte entree eisen bij de WW zijn op de instroom in de WWB. Met deze beide (beperkte) bronnen voor WWB-instroom, is in deze analyse geen rekening gehouden.

<sup>3</sup>  $(\text{in jaar}_T \text{ naar bijstand doorgestroomde klanten} / \text{in jaar}_T \text{ uit de WW gestroomde klanten}) \times 100\%$

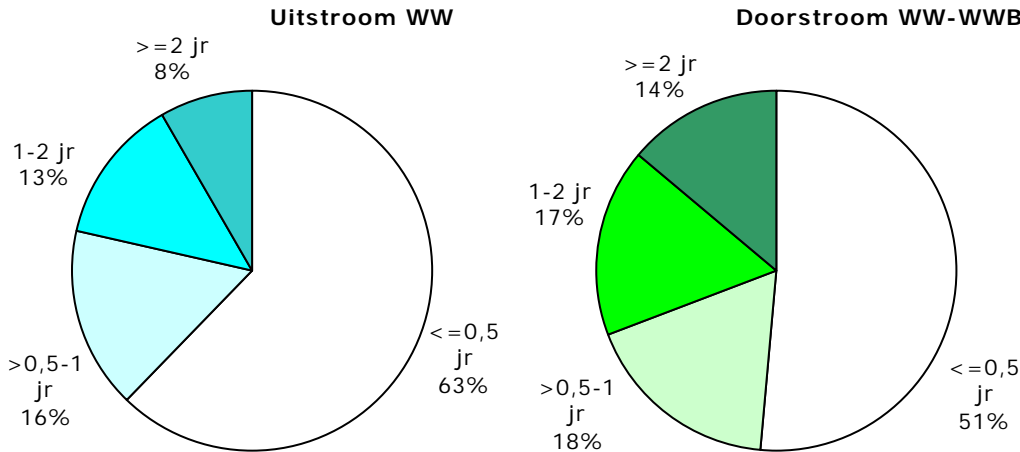
<sup>4</sup> De duur van de WW-uitkering is per 1 oktober 2006 aangepast. Als aan de wekeneis voldaan wordt, maar niet aan de jarenis, is er recht op een uitkering van drie maanden. Als ook aan de jarenis voldaan wordt, duurt de uitkering in maanden net zolang als uw arbeidsverleden in jaren. Met een maximum van 38 maanden (zie ook bijlage 1 Begrippenlijst WW).

<sup>5</sup> De gegevens over het doorstromen van WW naar bijstand komen met vertraging van ca. 1 jaar beschikbaar; ze zijn nu bekend t/m 2005. Tenzij anders vermeld is, betreft alle informatie de gegevens over het doorstromen van WW naar bijstand in 2005.

### Duur van de WW-uitkering

De meeste mensen stromen de WW uit binnen een half jaar (63%, zie figuur 1). Het merendeel van deze mensen gaat weer aan het werk in het eerste halfjaar (64%) en zal, naast het werk, niet vaak een beroep op bijstand doen.

**Figuur 1. Verdeling van uitkeringsduur WW bij uitstroom WW en doorstroom van WW naar bijstand (WWB), 2005**



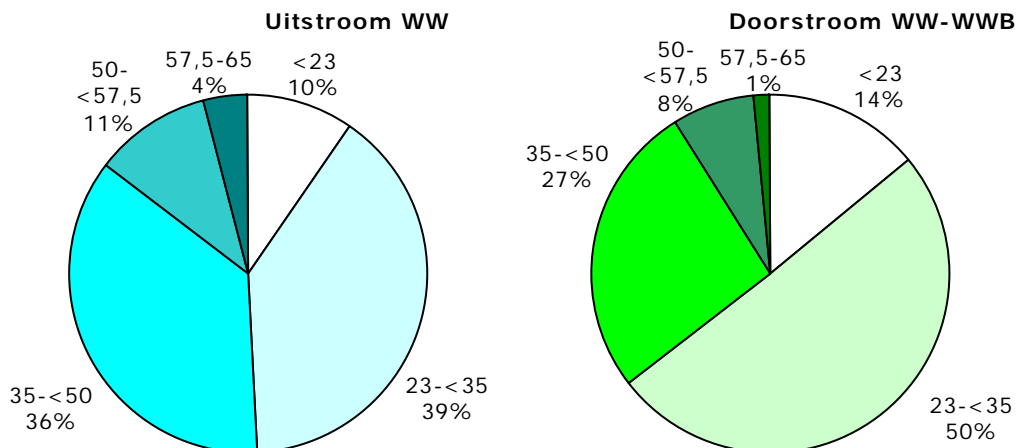
Slechts 11% van de totale WW-uitstroom in het eerste halfjaar bereikt de maximale uitkeringsduur. Bij ruim de helft van WW-ers die doorstromen naar de bijstand, heeft de WW-uitkering een half jaar of minder geduurd (51%). Een groot deel van deze mensen (69%) heeft de maximale uitkeringsduur van de WW bereikt. Hieruit blijkt dat 35% van de doorstroom naar de bijstand bestaat uit mensen die binnen een half jaar de maximale uitkeringsduur WW bereikt.

### Leeftijd en opleiding

Bij de leeftijdsverdeling van de mensen die van de WW naar de bijstand doorstromen komt tot uiting dat relatief veel jonge werklozen, na een korte WW-periode, de maximale uitkeringsduur bereiken (zie hiervoor onder 'duur van de WW-uitkering').

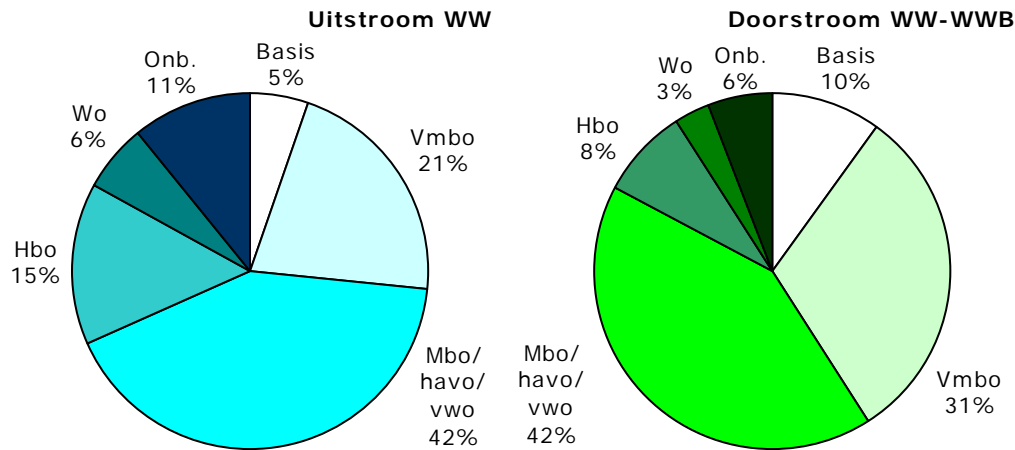
De (financiële) situatie van het huishouden beïnvloedt ook (deels) de leeftijdsverdeling. Bij de doorstroom zijn werknemers tot 35 jaar is oververtegenwoordigd (zie figuur 2). Het blijkt dat het hierbij vaak om jonge alleenstaanden (meer mannen dan vrouwen), éénuoudergezinnen (vooral vrouwen) en oudere kostwinners (mannen) gaat. Personen ouder dan 57½ jaar zijn sterk ondervertegenwoordigd. Deze mensen stromen na de WW vaak door naar VUT of AOW/pensioen. De leeftijdsklasse 35-57½ jaar is ook ondervertegenwoordigd, waarschijnlijk doordat er vaak een partner is die een inkomen heeft.

**Figuur 2. Leeftijdsverdeling bij uitstroom WW en doorstroom van WW naar bijstand (WWB), 2005**



De kansen op de arbeidsmarkt weerspiegelen de *verdeling van het opleidingsniveau* bij de doorstroom van WW naar de bijstand. Mensen met een opleiding t/m Vmbo-niveau zijn oververtegenwoordigd (zie figuur 3). Mensen met Hbo of Wo zijn ondervertegenwoordigd.

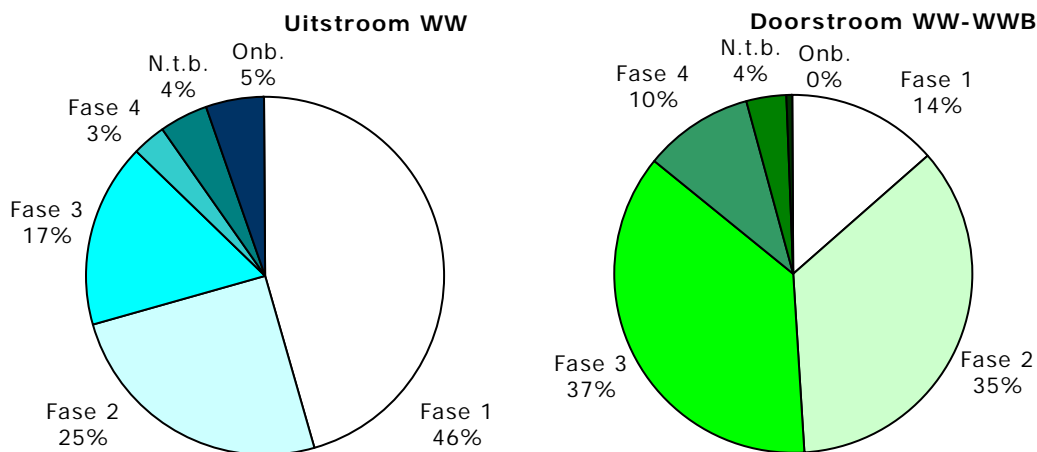
**Figuur 3. Verdeling van opleidingsniveau bij uitstroom WW en doorstroom van WW naar bijstand (WWB), 2005**



**Afstand tot de arbeidsmarkt**

Een andere indicatie voor de kansen op de arbeidsmarkt wordt gegeven met de fase-indeling. De fase-indeling drukt de afstand tot de arbeidsmarkt uit<sup>6</sup>. De fase wordt door het CWI vastgesteld (bij de hier gepresenteerde informatie, is de fase gebruikt zoals die bij intake door CWI vastgesteld is). De fase is vooral afhankelijk van opleiding, beroep, werkervaring en vraag en aanbod op de (regionale) arbeidsmarkt.

**Figuur 4. Verdeling van fase bij uitstroom WW en doorstroom van WW naar bijstand (WWB), 2005**



<sup>6</sup> Fase-indeling, afstand tot de arbeidsmarkt:

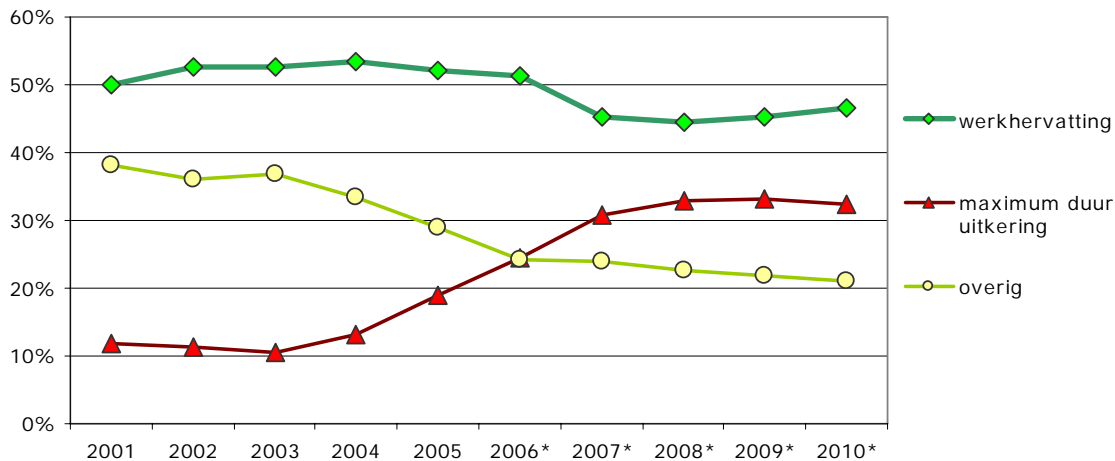
- Fase 1 direct bemiddelbaar (geen afstand tot de arbeidsmarkt)
- Fase 2 kleine afstand tot de arbeidsmarkt; bemiddelbaar na traject van max. 6 maanden
- Fase 3 grotere afstand tot de arbeidsmarkt; bemiddelbaar na traject van max. 1 jaar
- Fase 4 zeer grote afstand tot de arbeidsmarkt
- N.t.b. fase is nader te bepalen, 2 of 3.

Bij de doorstroom van WW naar bijstand zijn mensen in fase 1 ondervertegenwoordigd (zie figuur 4). Het merendeel is de WW uitgestroomd (naar werk), voordat de maximale uitkeringsduur bereikt is. Naarmate de afstand tot de arbeidsmarkt groter is, is de categorie meer oververtegenwoordigd. Klanten in fase 3 en 4 zijn sterk oververtegenwoordigd, één van de twee doorstromers is ingedeeld in fase 3 of 4. Bij de totale WW-uitstroom is één van de vijf uitstromers ingedeeld in fase 3 of 4.

#### 4 Beperking van maximale WW-duur leidt tot meer doorstroom naar de bijstand

Het aandeel van de WW-uitstroom dat naar de bijstand (WWB) stroomt, is in de periode 2001-2004 circa 5%. In 2005 blijkt het percentage hoger te zijn, namelijk 6,1%. Het aantal mensen dat vanuit de WW naar de WWB stroomt, groeit van ruim 17.300 in 2004 naar 21.100 in 2005. Deze toename wordt veroorzaakt door de sterke groei van het aandeel personen dat de maximale uitkeringsduur bereikt en het grote beroep op WW in de afgelopen jaren (een grotere in- en uitstroom). In 2005 was de WW-uitstroom maximaal. Verwacht was dat er door de aantrekkende economie meer mensen werk zouden vinden. De groei van het aandeel personen dat de maximale uitkeringsduur bereikt, is vooral het gevolg van aanpassingen in de WW die de uitkeringsduur beperken. Hierdoor bereiken, in verhouding tot andere redenen van uitstroom, meer werklozen de maximale uitkeringsduur<sup>7</sup>.

**Figuur 5. Ontwikkeling van de reden van beëindiging WW**



\*) Vanaf 2006 is de ontwikkeling geraamd

Tot en met 2003 stroomt circa 10% van de WW-ers uit wegens het bereiken van de maximale uitkeringsduur. Daarna neemt dit aandeel fors toe, vooral als gevolg van het afschaffen van de vervoluitkering. In 2005 stroomt circa 19% van de WW-ers uit wegens het bereiken van de maximale uitkeringsduur<sup>8</sup> (zie figuur 5).

<sup>7</sup> De uitstroom uit de WW en de verdeling over uitstroomredenen wordt in het WW-model van UWV geschat. In dit WW-model is de voorspelde economische groei de belangrijkste input (een prognose van CPB). Bij de prognose van de verdeling over uitstroomredenen, veroorzaken aanpassingen bij WW/WAO een groei van het aandeel mensen dat uitstroomt wegens het bereiken van de maximale uitkeringsduur. In het model is rekening gehouden met: het afschaffen van de vervoluitkering, meer rekening houden met het feitelijk opgebouwde arbeidsverleden, aanscherping entree-eis, duur verkorting o.g.v. Wet Wijziging WW-stelsel WWS, invoering van aSB en de aSB-herbeoordelingen. Het effect van de WIA op de WW is onzeker en daarom niet meegenomen.

<sup>8</sup> Bij de bepaling van de doorstroom van WW naar WWB wordt een telling per persoon gedaan waarbij de voorkeur ligt bij het vaststellen van een maximale uitkeringsduur WW (en maximaal 1 maal doorstroom van WW naar WWB per jaar). Door de telling van uitstroom per persoon, i.p.v. telling per recht, wordt ca. 1,5%-punt meer 'beëindiging wegens bereiken maximale duur' geteld (en minder beëindiging door werkhervatting, doordat er bij werkhervatting meerdere rechten per jaar vaker voorkomen). Zie ook bijlage 1 voor het begrip maximale uitkeringsduur.



Na 2005 zal het aandeel dat uitstroomt wegens het bereiken van de maximale uitkeringsduur nog groter worden doordat de maximale WW-duur verder beperkt is door aanpassingen in de WW. Geraamd is dat in 2006 circa 25% en in 2007 circa 31% van de WW-rechten wordt beëindigd wegens het bereiken van de maximale uitkeringsduur.

Naast het groeiende aandeel van de uitstroom wegens 'bereiken van de maximale uitkeringsduur', wordt de groei van de stroom van WW naar WWB ook veroorzaakt door het grote beroep op de WW tijdens de laatste economische malaise. Doordat er eind 2003 en begin 2004 een forse WW-instroom was en veel mensen een maximale uitkeringsduur van 1 á 2 jaar hebben, stromen er vooral in 2005 veel mensen de WW uit wegens het bereiken van de maximale uitkeringsduur.

In 2006 zullen naar verwachting circa 23.500 personen van WW naar WWB stromen. Zonder de wijzigingen die de WW-duur beperken, zouden er circa 6.000 personen minder van WW naar WWB gestroomd zijn. Doordat het beroep op de WW de komende jaren afneemt zal, ondanks dat een groter deel van de WW-ers de maximale uitkeringsduur bereikt, de stroom mensen van WW naar WWB vanaf 2007 weer krimpen.<sup>9</sup>

Het aandeel personen dat de WW uitstroomt wegens het bereiken van de maximale uitkeringsduur zal vanaf 2008 stabiliseren op circa 33%. Circa 9% van alle personen die de WW uitstromen, stroomt dan de WWB in (zie tabel 1).

**Tabel 1 Doorstroom van WW naar WWB 2003-2010\***

Jaar	WW-uitstroom (beëindigde uitkeringen)	Personen waarvan WW-uitkering beëindigd wordt	Doorstroom van WW → WWB (personen)	Doorstroompercentage WW → WWB
2003	343.000	293.000	16.000	5,5%
2004	383.600	325.900	17.300	5,3%
2005	392.100	346.300	21.100	6,1%
2006	376.900	324.800	23.500	7,2%
2007	300.200	260.700	22.700	8,7%
2008	255.900	222.200	20.300	9,1%
2009	233.900	203.100	18.600	9,2%
2010	224.400	194.900	17.500	9,0%

*\*) Geraamde aantallen en percentages zijn cursief gedrukt.*

*Aantallen zijn afgerond op honderdtallen.*

*Raming op basis van WW-gegevens t/m 2006 en WWB-gegevens t/m 2005.*

## 5 De doorstroom van WW naar bijstand per gemeente

Het doorstroompercentage van WW naar WWB verschilt zeer sterk per gemeente en varieert in 2005 van 0% tot 13,5%. In bijlage 2 zijn per gemeente de doorstroompercentages (2001 t/m 2007) en de doorstroom van WW naar WWB in absolute aantallen (2005 t/m 2007) weergegeven. De raming per gemeente is gemaakt door de ontwikkeling van het doorstroompercentage per gemeente te extrapoleren.

<sup>9</sup> De vorige ramingen op totaalniveau gingen uit van een raming per regio en een constante verdeling bij de reden van uitstroom. Door de trendbreuk bij de uitstroom wegens maximum duur bleek deze berekening niet meer juist. Voor dit memo is de doorstroom op totaalniveau geraamd door de doorstroom per reden uitstroom te ramen (en te sommeren). Het doorstromen wordt dan bepaald door: het aantal uitgestroomde WW-ers per jaar, het aandeel dat daarvan aan het werk gaat, de maximale uitkeringsduur bereikt, of om andere redenen uitstroomt en de bijbehorende doorstroompercentages. In formule is het aantal doorgestroomde personen (de factoren, quotes en percentages gelden voor 2007):

Doorstroom = 0,868 x WW-uitstroom x  $((Q_{\text{werk}} \times 1,1 + Q_{\text{maxduur}} \times 23,9 + Q_{\text{overig}} \times 3,4) / 100)$

Hierin is de WW-uitstroom het aantal beëindigde rechten (prognose), 0,868 de factor om rechten naar personen om te rekenen,  $Q_{\text{werk}}$  het aandeel (quote) van de uitstroom wegens werkhervatting (0,452),  $Q_{\text{maxduur}}$  het aandeel van de uitstroom wegens bereiken maximum duur (0,309),  $Q_{\text{overig}}$  het aandeel van de uitstroom wegens overige redenen (0,239). De doorstroompercentages zijn bij werkhervatting 1,1%, bij bereiken maximum uitkeringsduur 23,9% en bij overige redenen 3,4%.



### ***In grote gemeenten is het risico van doorstroom hoger***

In grote gemeenten is het risico om van WW naar bijstand te stromen hoger dan in kleine gemeenten (zie tabel 2). Het doorstroompercentage is bij de kleine gemeenten (< 50.000 inwoners) gemiddeld 5% en bij de grootste gemeenten (250.000 inwoners of meer) 9%. De samenstelling van de WW-populatie naar 'afstand tot de arbeidsmarkt' is voor vrijwel elke gemeentegrootte gelijk. Alleen gemeenten van 150.000 of meer inwoners hebben meer WW-ers in fase 2 dan gemiddeld en gemeenten van 250.000 inwoners of meer hebben meer WW-ers in fase 3 dan gemiddeld. De groep WW-ers in gemeenten groter dan 150.000 inwoners zullen dus meer moeite hebben om werk te vinden. Dit verschil in samenstelling van de WW-populatie verklaart echter maar een deel van de hogere doorstroom naar de bijstand. Mogelijk spelen er meer zaken een rol, die niet tot uitdrukking komen in de vastgestelde fase (bijvoorbeeld etniciteit), maar wel tot een kleinere kans op werk kunnen leiden.

Opvallend laag is de doorstroom naar de bijstand van mensen in fase 4 in gemeenten van 250.000 inwoners of meer. Afgezien hiervan geldt dat de doorstroom naar de bijstand groter is naarmate de gemeente groter en de fase-indeling hoger is.

**Tabel 2 Doorstroom van WW naar bijstand naar gemeentegrootte en fase, 2005**

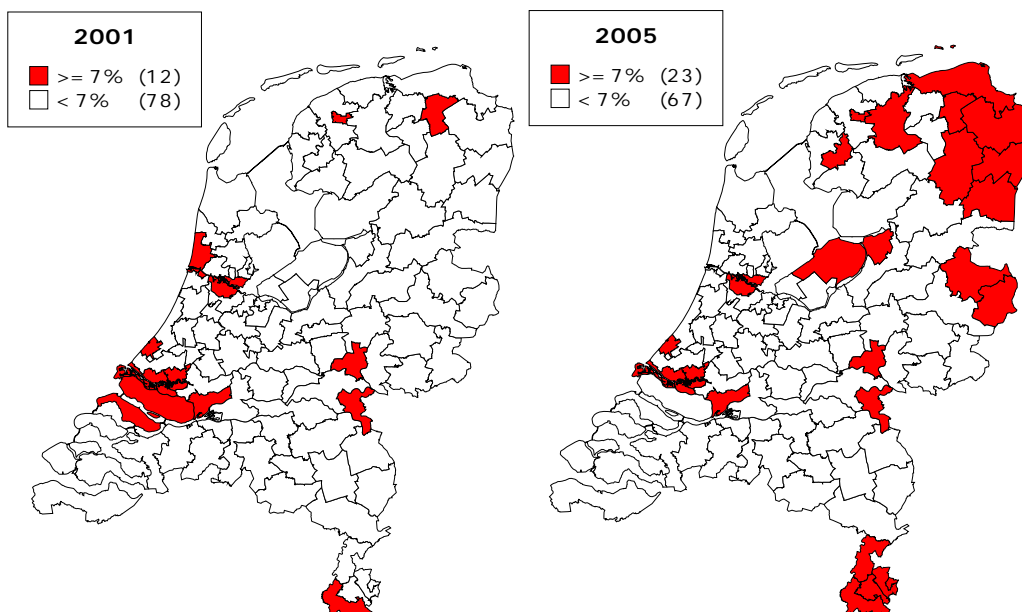
	Fase 1	Fase 2	Fase 3	Fase 4	N.t.b.	Totaal
<b>Inw. gemeente:</b>						
<b>Minder dan 50.000</b>	1%	7%	11%	17%	3%	5%
<b>50.000-100.000</b>	2%	9%	13%	20%	6%	6%
<b>100.000-150.000</b>	2%	10%	14%	23%	7%	7%
<b>150.000-250.000</b>	2%	10%	18%	26%	6%	8%
<b>250.000 of meer</b>	2%	12%	18%	17%	6%	9%
<b>Totaal</b>	2%	9%	13%	19%	5%	6%

### ***Bij gemeenten in de noordelijke provincies hoogste groei van doorstroom***

De stroom van WW naar bijstand blijkt bij veel gemeenten in de noordelijke provincies zeer hoog te zijn. De grootste doorstroom vinden we in de gemeente Groningen (13,5%). De combinatie grootste doorstroom met grootste groei van de doorstroom tussen 2001 en 2005 is te vinden in Menterwolde (Oost-Groningen).

De groeiende stroom van WW naar WWB in de noordelijke provincies is ook goed te zien als de regionale doorstroompercentages van 2001 en 2005 in kaart gebracht zijn (zie kaart 1). Het aantal gebieden met een doorstroom van meer dan 7% groeit vooral in de noordelijke provincies en verder in delen van Overijssel, Flevoland en Limburg. In een groot deel van deze regio's blijft de economische groei achter bij het landelijke gemiddelde.

**Kaart 1 Regionale doorstroom van WW naar WWB (2-cijferige postcodegebieden)**





## 6 Inzet van re-integratiecoach en -trajecten

De inzet van de re-integratiecoach en -trajecten kan bijdragen aan de (snellere) werkherleving van WW-ers en het voorkomen van het doorstromen van de WW naar de bijstand.

De klanten die niet 'zelfredzaam' zijn (enige afstand tot de arbeidsmarkt hebben), worden, na intake door CWI, zo snel mogelijk voor een intakegesprek met de re-integratiecoach uitgenodigd. Hierbij wordt vastgesteld wat de mogelijkheden en beperkingen van de klant zijn, bij het vinden van werk. Een deel van de klanten heeft een traject nodig en anderen kunnen volstaan met coaching door de re-integratiecoach. In principe moet elke klant die langer dan een ½ jaar een WW-uitkering ontvangt door de re-integratiecoach gezien worden.

WW-ers die doorstromen naar de bijstand hebben vaker begeleiding van de re-integratiecoach en/of een –traject gekregen dan degenen die uitstromen en niet naar de bijstand doorstromen (respectievelijk 35% en 29%, zie tabel 3)<sup>10</sup>. Dit kan verklaard worden door het feit dat WW-ers die in fase 2 of hoger ingedeeld zijn, bij de doorstromers oververtegenwoordigd zijn.

**Tabel 3. Doorstroom van WW naar bijstand naar duur uitkering en wel/geen re-integratiecoaching en/of traject, 2005**

	Duur uitkering				Totaal
	<=0,5 jaar	>0,5-1 jaar	1-2 jaar	>=2 jaar	
<b>Doorstroom bijstand</b>	10.821	3.752	3.581	2.907	21.061
<i>waarvan:</i>					
- Geen traject/coaching RC	79%	57%	44%	47%	65%
- Wel traject/coaching RC	21%	43%	56%	53%	35%
<b>Geen doorstroom bijstand</b>	204.798	52.662	41.868	25.863	325.191
<i>waarvan:</i>					
- Geen traject/coaching RC	83%	55%	41%	54%	71%
- Wel traject/coaching RC	17%	45%	59%	46%	29%

Opmerkelijk is dat circa de helft van de doorstroom naar de bijstand binnen een ½ jaar na instroom plaatsvindt. Verder blijkt dat deze mensen minder vaak begeleiding door de re-integratiecoach en/of een –traject heeft gekregen (21%) dan mensen die na een uitkeringsduur van meer dan ½ jaar naar de bijstand doorstromen. In het eerste halfjaar wordt er dus niet veel begeleiding/trajecten aangeboden.

Overigens krijgen degenen die bij uitstroom, binnen een ½ jaar, niet naar de bijstand doorstromen nog minder begeleiding en/of een traject: 17%. Dit wijst er op dat mensen met een grotere afstand tot de arbeidsmarkt eerder coaching en/of een traject aangeboden krijgen.

Voor het kleine aandeel dat in het eerste halfjaar coaching en/of een traject krijgt, zijn (theoretisch) vier verklaringen:

1. Een (groot) deel stroomt uit door zelfstandig werk te vinden (relatief kansrijken). Door de uitstroom van relatief kansrijke werklozen in de eerste 6 maanden, blijft een relatief kansarme groep werklozen over. Deze kansarme werklozen stromen vaak door naar de bijstand. Het is waarschijnlijk dat de kansrijke groep werklozen meer profijt heeft gehad van re-integratiecoaching en/of -traject dan de kansarme groep. Hierdoor zijn kansarme werklozen, die geen re-integratiecoaching en/of -traject kregen, waarschijnlijk bij de

<sup>10</sup> Gegevens over de inzet van de re-integratiecoach en –trajecten betreffen 2005. In 2005 is de inzet van de re-integratiecoaches (en de registratie van hun activiteiten) nog in een aanloopfase. De inzet van re-integratiecoaches is in 2006 sterk toegenomen t.o.v 2005. De gepresenteerde informatie en analyses zijn niet bedoeld als verantwoording van de huidige situatie, maar leveren vooral indicaties op (bijvoorbeeld voor verbeterpunten).



- doorstromers oververtegenwoordigd.<sup>11</sup> Omgekeerd is het ook mogelijk dat werklozen kansarmer zijn doordat ze geen re-integratiecoaching en/of -traject kregen.
2. (Bijzondere) categorieën in de WW krijgen (nog) geen re-integratiecoaching en/of -traject. Bijvoorbeeld omdat er voor de categorie nog geen (maatwerk)aanpak ontwikkeld is. Zo is het mogelijk dat bij de (kansarme) werklozen mensen met een arbeidshandicap oververtegenwoordigd zijn.
  3. Het niet optimaal op elkaar aansluiten van trajecten en/of begeleiding bij UWV en gemeenten, kan bij UWV leiden tot het minder vaak op een traject zetten van werklozen waarvan bekend is dat ze op korte termijn doorstromen naar de bijstand.
  4. Vertraging in de overdracht van werklozen en/of een niet optimale overdracht tussen CWI, UWV en gemeenten kan leiden tot het vertraagd of niet starten van coaching en/of trajecten bij UWV<sup>12</sup>.

### ***De uitstroom van relatief kansrijke werklozen met coaching/traject***

Om de eerste verklaring te toetsen, kijken we naar de groep klanten met WW die ingedeeld is in fase 2. Het blijkt dat vooral WW-ers in fase 2, die in het eerste halfjaar doorstromen naar de bijstand, opvallend minder vaak een coaching/traject gehad hebben, 26% (zie tabel 4). Van de mensen in fase 2, die uitstromen én niet naar de bijstand doorstromen heeft 57% een traject gehad en bij de werkhervatters daarvan is dat percentage 60%.<sup>13</sup>

Vraag is hoe deze situatie ontstaat. Hieronder tonen we aan dat het beeld, dat we krijgen van de inzet van re-integratiecoaching en/of -trajecten, beïnvloed wordt door naar een deel van de populatie, ofwel naar de gehele populatie te kijken.

**Tabel 4. Doorstroom van WW naar bijstand, fase 2, uitstroom binnen ½ jaar, wel/geen re-integratiecoaching en/of traject, 2005**

	Uitstroom, geen doorstroom bijstand				Uitstroom + doorstroom naar bijstand	Uitstroom totaal
	werk-hervatting	maximum duur	overige redenen	subtotaal		
Geen traject/coaching RC	5.069	3.213	3.648	11.930	2.635	14.565
Wel traject/coaching RC	7.677	2.079	5.913	15.669	944	16.613
<b>Totaal</b>	<b>12.746</b>	<b>5.292</b>	<b>9.561</b>	<b>27.599</b>	<b>3.579</b>	<b>31.178</b>
<i>waarvan:</i>						
- Geen traject/coaching RC	40%	61%	38%	43%	74%	47%
- Wel traject/coaching RC	<b>60%</b>	39%	62%	<b>57%</b>	<b>26%</b>	53%

### ***Instream in de bijstand van WW-ers, vanuit de optiek van gemeente***

Een gemeente 'ziet' alleen de mensen vanuit de WW de bijstand instromen. De totale WW-uitstroom is voor de gemeente niet in beeld. Een gemeente kan dan ook alleen vaststellen wie van de doorstromers er een traject (coaching) gehad heeft. Deze optiek blijkt niet maatgevend te zijn voor de inzet van re-integratiecoaching/-trajecten bij de totale WW-uitstroom.

Om het verschillende beeld over de inzet van re-integratiecoaching/-trajecten te verklaren, bekijken we de doorstroom van de klanten in fase 2 opnieuw.

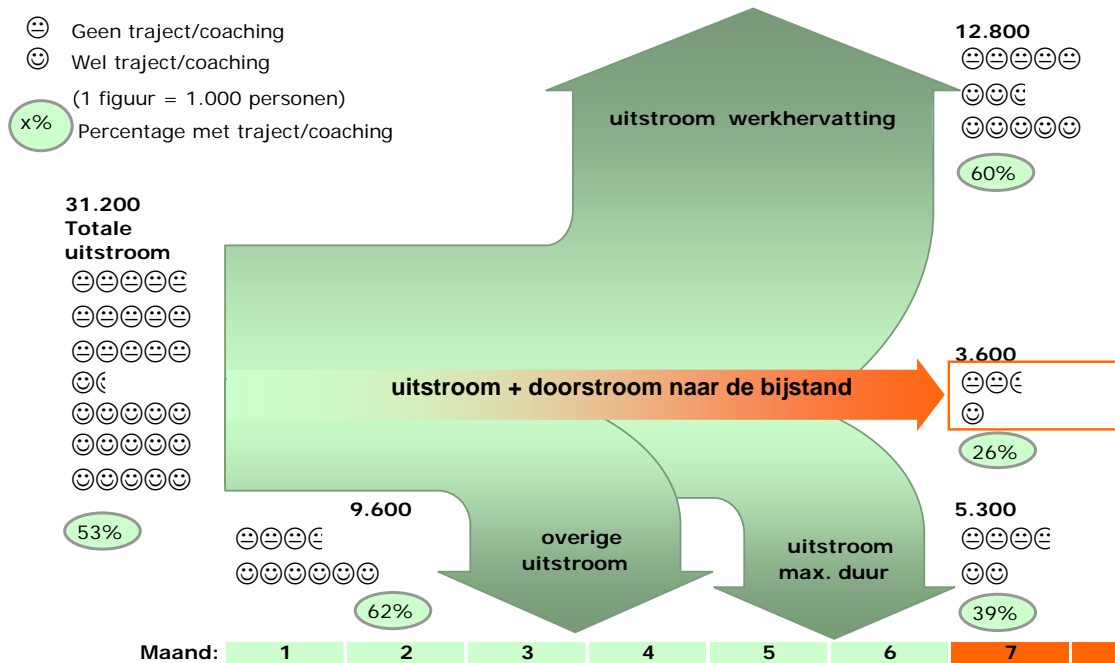
In schema 1 is de situatie voor de WW-uitstroom van werklozen in fase 2, binnen een ½ jaar na instroom, nog eens weergegeven.

<sup>11</sup> Bij deze verklaring wordt er vanuit gegaan dat de inzet van re-integratiecoaching en/of -trajecten leidt tot meer en snellere uitstroom uit de WW.

<sup>12</sup> Vertraging in de overdracht tussen CWI en UWV is ook procesmatig terecht aanwezig. De eerste 6 maanden van de werkloosheid moeten mensen, zonder afstand tot de arbeidsmarkt (fase 1), zelfstandig werk kunnen vinden. Ze worden daarbij door het CWI begeleid. Pas na het eerste halfjaar is de overdracht van de klant aan de re-integratiecoach van UWV (mits er recht op een WW-uitkering is).

<sup>13</sup> Bij doorstromers in een andere fase worden ook verschillen met niet-doorstromers gevonden, maar deze verschillen zijn veel kleiner dan bij de WW-ers in fase 2.

**Schema 1. Uitstroom WW en doorstroom van WW naar bijstand\*, fase 2 binnen een half jaar, wel/geen re-integratiecoaching en/of traject, 2005**



\*) Aantallen zijn afgerond op honderdtallen.

Wanneer we alleen naar de (3.600) doorstromers kijken, krijgen we de indruk dat er maar bij 26% van de werklozen in fase 2 die snel zullen uitstromen, begeleiding door de re-integratiecoach en/of een –traject gegeven wordt.

In feite heeft meer dan de helft (53%) van de WW-ers in fase 2 die binnen een half jaar uitstromen, begeleiding door de re-integratiecoach en/of een –traject gekregen.

Het 'vertekende beeld' ontstaat doordat de totale uitstroom van 'fase 2 klanten' in het eerste halfjaar uiteen valt in groepen die meer of minder kansrijk zijn (geworden). De relatief kansrijkste groep vindt werk en deze mensen blijken ook vaak coaching en/of een traject gehad te hebben (60%). Mogelijk vinden ze mede werk doordat ze coaching en/of een traject gehad hebben. Het kansarmst zijn de groep die uitstroomt 'wegens bereiken van de maximale uitkeringsduur WW' en niet doorstromen naar de bijstand en de groep die uitstroomt en naar de bijstand doorstroomt. In deze groepen zijn mensen die re-integratiecoaching of een -traject kregen ondervertegenwoordigd (respectievelijk 39% en 26% krijgt re-integratiecoaching of een –traject). Mensen die re-integratiecoaching of een -traject kregen zijn blijkbaar grotendeels uitgestroomd (o.a. naar werk).

Nader onderzoek moet uitwijzen of de uitstroom van de kansrijkste groepen, die re-integratiecoaching en/of een –traject kregen, het kleine aandeel werklozen met coaching/traject in de doorstroom naar de bijstand (geheel) kan verklaren.

Verder moet onderzocht worden:

- of (kort na instroom) te onderkennen is wie waarschijnlijk doorstroomt naar de bijstand;
- of re-integratiecoaching en/of –trajecten doorstroom kunnen voorkomen;
- voor welke subgroepen deze inzet zinvol is en
- of doorstromers tot een bijzondere categorie behoren (arbeidsgehandicapten<sup>14</sup>).

<sup>14</sup> Mogelijk spelen nog andere kenmerken die niet tot uitdrukking komen in de fase-indeling een rol.



### ***Niet optimaal aansluitende bedrijfsprocessen***

Mogelijk ontstaat het lage aandeel werklozen met coaching/traject in de doorstroom naar de bijstand juist door de inzet van de re-integratiecoach en/of trajecten. Vanuit die gedachte worden mensen gemiddeld kansrijker als ze begeleiding van de re-integratiecoach en/of een traject krijgen.

Een deel van de doorstroom kan echter ontstaan doordat de aansluiting van bedrijfsprocessen niet optimaal is.

Hierbij moeten we bijvoorbeeld denken aan:

- Proces is onvoldoende ingericht op een kort verblijf in de WW;
- Proces is onvoldoende ingericht op (kortdurende) herhalingswerkloosheid;
- Beleid voor toedelen van trajecten is onvoldoende afgestemd tussen ketenpartners;
- Beoordeling van mate van zelfredzaamheid/afstand tot de arbeidsmarkt is te verschillend tussen de ketenpartners.

Nader onderzoek moet uitwijzen in hoeverre optimale aansluiting van bedrijfsprocessen in de keten kan leiden tot een kleinere doorstroom van WW naar bijstand.

## **7 Samenvatting en conclusies**

### ***Doorstromers, een bijzondere groep werklozen***

Werklozen die van WW naar de bijstand doorstromen ('doorstromers') vormen een bijzondere groep binnen de WW en binnen de bijstand. Deze groep heeft vaak recente werkervaring (uitgezonderd de ouderen met een langdurig WW-recht en mensen met een arbeidshandicap) en ze hebben vaak beperkingen die het vinden van werk belemmeren. Doordat het inkomen van het huishouden van de werkloze (mede) bepalend is voor het recht op bijstand, zijn (jonge) alleenstaanden, eenoudergezinnen en (oudere) alleenverdieners oververtegenwoordigd.

#### *Duur uitkering en reden einde van de WW-uitkering*

Bij de totale groep WW-ers stromen de meeste werklozen in het eerste halfjaar uit door het vinden van werk. De grootste groep WW-ers die doorstromen naar die bijstand stroomden in het eerste halfjaar uit de WW wegens het bereiken van de maximale uitkeringsduur.

#### *Leeftijd*

Bij de totale groep WW-ers vallen de meesten in de leeftijdsklasse van 23 tot 50 jaar. Bij de doorstromers zijn jongeren oververtegenwoordigd, de grootste groep is jonger dan 35 jaar.

#### *Opleidingsniveau*

Bij de totale groep WW-ers is de grootste categorie werklozen met een Mbo/havo of vwo opleiding. De grootste categorie doorstromers heeft eveneens een Mbo/havo of vwo opleiding. Werklozen met een basis- of een Vmbo-opleiding zijn bij de doorstromers sterker vertegenwoordigd dan bij de totale groep WW-ers.

#### *Afstand tot de arbeidsmarkt*

Bijna de helft van de totale WW-uitstroom bestaat uit mensen die zelfredzaam zijn (geen afstand tot de arbeidsmarkt, 'fase 1'<sup>15</sup>). Bij de doorstromers is slechts 1 op de 7 werklozen 'fase 1'. Bijna de helft van de doorstromers heeft een grote tot zeer grote afstand tot de arbeidsmarkt (fase 3 of 4).

### Conclusies

→ De stereotype doorstromer heeft (minder dan) een half jaar WW-uitkering gekregen, is jonger dan 35 jaar, is laag opgeleid en heeft een grote tot zeer grote afstand tot de arbeidsmarkt.

→ Doelgroepen doorstromers zijn de volgende groepen:

- laag opgeleide, jonge, alleenstaande mannen;

<sup>15</sup> De fase bij intake door CWI. Deze indeling kan later wijzigen, bijvoorbeeld doordat de werkloosheid langer dan een half jaar duurt.



- laag opgeleide, jonge vrouwen zonder partner met een of meerdere kinderen (éénoudergezin);
- laag opgeleide, oudere mannen, kostwinner.

### ***Beperking van de WW (kortere duur) leidt tot een groter beroep op de bijstand***

Maatregelen die tot gevolg hebben dat de uitkeringsduur WW beperkt worden leiden tot een groter aandeel WW-ers dat doorstroomt naar de bijstand. Dit komt vooral doordat een groter deel van de WW-ers de maximale uitkeringsduur bereikt (in 2003 nog 10% en vanaf 2008 ca. 33%).

Ondanks dat een groter deel van de WW-uitstroom de maximale uitkeringsduur bereikt en ook een groter deel doorstroomt naar de bijstand, krimpt het absolute aantal doorstromers vanaf 2007. Dit komt doordat de totale WW-uitstroom sterk krimpt. Door de gunstige economische ontwikkelingen worden er minder mensen ontslagen.

### Conclusie

→ Het voorkomen van doorstroom van WW naar bijstand wordt moeilijker doordat de uitkeringsduur in de WW sterk bekort wordt. De kortste uitkeringsduur wordt drie in plaats van zes maanden.

### ***Regionaal en lokaal grote verschillen in de doorstroom***

Tussen regio's en gemeenten zijn grote verschillen in het aandeel WW-ers dat doorstroomt naar de bijstand. In algemene zijn kunnen we vaststellen dat:

- Naar mate de gemeente groter is, is het aandeel WW-ers dat doorstroomt naar de bijstand ook groter. Dit wordt mede veroorzaakt doordat de grotere gemeenten een groter aandeel WW-ers hebben met een afstand tot de arbeidsmarkt (zowel fase 2, 3 als 4).
- In regio's waar de economische groei achter blijft, neemt het aantal gebieden toe met een doorstroom 7% of meer (vooral in de noordelijke provincies, Overijssel en Zuid Limburg).

### ***De inzet van re-integratiecoach en/of een –trajecten bij doorstromers***

Als we alleen de doorstroom van WW naar bijstand bekijken, dan krijgen we een vertekend beeld van de inzet van de re-integratiecoaching en/of –trajecten.

De indruk kan ontstaan dat er maar bij een klein deel van de werklozen begeleiding door de re-integratiecoach en/of een –traject gegeven wordt.

Het 'vertekende beeld' ontstaat doordat de totale uitstroom uiteen valt in groepen die meer of minder kansrijk zijn. De relatief kansrijkste groep vindt werk en deze mensen blijken ook vaak coaching en/of een traject gehad te hebben. Waarschijnlijk vinden ze mede werk doordat ze coaching en/of een traject gehad hebben.

De vertekening is het sterkst bij klanten die ingedeeld zijn in fase 2 en die binnen het eerste halfjaar uitstromen. Binnen deze groep heeft 26% van de doorstromers coaching en/of een traject gehad. Als we naar de totale uitstroom (inclusief doorstromers) kijken blijkt dat 53% coaching en/of een traject gehad heeft.

Het kansarmst (ten opzichte van de werkhervatters) is de groep die uitstroomt 'wegens bereiken van de maximale uitkeringsduur WW' (al dan niet met doorstroom naar de bijstand). In deze groep zijn mensen die re-integratiecoaching of een -traject kregen ondervertegenwoordigd<sup>16</sup>. Mensen met re-integratiecoaching of een -traject blijken grotendeels uitgestroomd (o.a. naar werk).

### Conclusies

→ Samenwerking met de gemeente is van groot belang bij het voorkomen van de doorstroom van WW naar bijstand of om de verblijfsduur in de bijstand bekorten. Indien tijdig onderkend wordt wie geen werk kan vinden (en doorstroomt naar de bijstand), kan in overleg met gemeente bepaald worden wat de klant aangeboden moet worden. Instrumenten van de gemeente zouden dan al tijdens de WW-uitkering ingezet kunnen worden.

---

<sup>16</sup> Het omgekeerde is ook mogelijk: mensen zijn kansarm doordat ze geen coaching en/of een traject gehad hebben.



→ Re-integratiecoaches moeten beschikken over de tools en de kennis om in te schatten wie een groot risico loopt om naar de bijstand door te stromen.

→ Nader onderzoek moet uitwijzen:

- Of de uitstroom van de kansrijkste groepen, die re-integratiecoaching en/of een – traject kregen, het kleine aandeel werklozen met coaching/traject in de doorstroom naar de bijstand (geheel) kan verklaren.
- Of re-integratiecoaching en/of –trajecten doorstroom kunnen voorkomen (kans op werk vergroten) en voor welke subgroepen deze inzet zinvol is.
- Welke tools en kennis de re-integratiecoaches nodig hebben om het risico op doorstroom naar de bijstand goed in te schatten.
- In hoeverre niet optimaal aansluitende bedrijfsprocessen in de keten leiden tot een grotere doorstroom van WW naar bijstand.
- Hoe aansluiting van bedrijfsprocessen verbeterd kan worden.



## Bijlage 1 Begrippenlijst WW

### Jareneis

De duur van de uitkering wordt bepaald het arbeidsverleden van de werkloze. Wie alleen aan de wekeneis voldoet, ontvangt een loongerelateerde uitkering van maximaal drie maanden. Om voor een langere WW-uitkering in aanmerking te komen, moet een werkloze niet alleen aan de wekeneis voldoen. Hij moet daarnaast in vier van de vijf voorafgaande jaren over minstens 52 dagen loon hebben ontvangen. Dit is de 'jareneis'. Wie voldoet aan deze '4 uit 5'-eis, krijgt per jaar arbeidsverleden één maand uitkering.

### Uitkeringsduur

De duur van de WW-uitkering hangt af van het totale arbeidsverleden. Dat *arbeidsverleden* bestaat voor de WW uit de som van het feitelijke en het fictieve arbeidsverleden.

Deze periodes worden als volgt berekend:

- Feitelijk arbeidsverleden bestaat uit de jaren waarin vanaf 1998 ten minste 52 dagen in loondienst is gewerkt (het jaar waarin de werkloosheid ontstaat, telt niet mee). Bij het verzorgen van een kind jonger dan vijf jaar en daarom niet in loondienst gewerkt hebben (het verzorgingsforfait), tellen die verzorgingsjaren mee voor het feitelijke arbeidsverleden. Een heel verzorgingsjaar telt in 2005 en 2006 als driekwart jaar en vanaf 2007 als een half jaar mee.
- Fictief arbeidsverleden bestaat uit de jaren vanaf het 18-de jaar waarin gewerkt werd tot aan 1998.

De duur van de WW-uitkering is als volgt (vanaf 1 oktober 2006):

<b>Arbeidsverleden</b>	<b>Duur uitkering</b>
1 jaar	3 maanden
2 jaar	3 maanden
3 jaar	3 maanden
4 jaar	4 maanden
5 jaar	5 maanden
.....	.....
.....	.....
37 jaar	37 maanden
38 jaar	38 maanden

### Wekeneis

Om recht op WW te hebben, moet de werkloze - in de regel - van de laatste 36 weken vóórdát de werkloosheid ontstaat, er 26 gewerkt zijn.

### Werkloos (voor de WW)

Een werknemer is werkloos indien hij (een deel van) zijn baan kwijtgeraakt en geen recht meer heeft op loon over de uren hij is kwijtgeraakt. Vereist is dat het ontslag voor 5 uur per week of meer is. Als gemiddeld minder dan 10 uur per week gewerkt werd, dan geldt dat minimaal de helft van dit aantal uren verloren moet zijn. Dit geldt niet bij tijdelijk meer uren werken dan in het arbeidscontract staat. Voor het verlies van zulke 'extra' uren kan over het algemeen geen WW aangevraagd worden.

De uitkering is individueel, dus niet afhankelijk van het inkomen van een eventuele partner.





## Bijlage 2 Doorstroom van WW naar WWB 2001-2007 per gemeente

Gemeente	2001	2002	2003	2004	2005			2006			2007		
	perc.	perc.	perc.	perc.	WW	WWB	perc.	WW	WWB	perc.	WW	WWB	perc.
Aa en Hunze	4,1%	4,6%	5,2%	5,6%	572	23	4,0%	540	26	5%	430	25	6%
Aalburg	2,4%	0,0%	1,9%	3,3%	172	4	2,3%	160	4	3%	130	4	3%
Aalsmeer	5,0%	2,8%	1,0%	2,6%	273	8	2,9%	260	9	3%	210	9	4%
Aalten	3,3%	3,1%	4,6%	3,9%	481	17	3,5%	450	19	4%	360	18	5%
Abcoude	2,0%	0,0%	1,3%	2,0%	122	0	0,0%	110	1	1%	90	1	1%
Achtkarspelen	2,3%	3,0%	4,2%	5,2%	1.095	58	5,3%	1.030	65	6%	820	63	8%
Alblasserdam	7,1%	7,5%	4,9%	3,9%	273	23	8,4%	260	24	9%	210	23	11%
Albrandswaard	6,3%	3,2%	2,9%	6,1%	268	5	1,9%	250	6	2%	200	5	3%
Alkemade	3,6%	2,1%	3,3%	4,8%	173	4	2,3%	160	4	3%	130	4	3%
Alkmaar	6,4%	4,8%	4,9%	4,4%	1.958	77	3,9%	1.840	86	5%	1.470	83	6%
Almelo	5,5%	7,0%	6,0%	6,5%	2.059	178	8,6%	1.930	199	10%	1.550	192	12%
Almere	4,8%	3,8%	5,2%	5,1%	4.417	254	5,8%	4.140	280	7%	3.330	270	8%
Alphen-Chaam	2,7%	3,4%	4,4%	2,7%	131	2	1,5%	120	2	2%	100	2	2%
Alphen aan den Rijn	3,7%	3,6%	4,3%	4,0%	1.273	46	3,6%	1.190	51	4%	960	50	5%
Ambt Montfort	3,6%	3,4%	2,2%	1,8%	237	9	3,8%	220	10	5%	180	10	6%
Ameland	0,6%	4,5%	1,9%	2,6%	100	2	2,0%	90	2	2%	80	2	3%
Amersfoort	4,4%	5,3%	4,9%	5,6%	3.139	163	5,2%	2.940	180	6%	2.360	180	8%
Amstelveen	3,1%	3,3%	3,7%	2,2%	1.194	26	2,2%	1.120	29	3%	900	28	3%
Amsterdam	7,7%	6,9%	7,4%	6,3%	18.361	1.345	7,3%	17.220	1.500	9%	13.820	1.450	10%
Andijk	4,7%	1,1%	0,7%	1,7%	133	2	1,5%	120	2	2%	100	2	2%
Anna Paulowna	4,9%	7,2%	3,4%	5,2%	189	10	5,3%	180	11	6%	140	11	8%
Apeldoorn	4,9%	3,8%	3,7%	4,4%	2.911	121	4,2%	2.730	140	5%	2.190	130	6%
Appingedam	5,8%	7,4%	10,6%	5,5%	369	31	8,4%	350	35	10%	280	33	12%
Arcen en Velden	0,7%	1,3%	1,3%	1,7%	207	3	1,4%	190	3	2%	160	3	2%
Arnhem	9,4%	8,7%	9,2%	7,8%	4.012	416	10,4%	3.760	460	12%	3.020	450	15%
Assen	5,2%	5,8%	7,1%	6,9%	1.651	124	7,5%	1.550	138	9%	1.240	134	11%
Asten	4,1%	3,2%	2,8%	1,6%	261	13	5,0%	240	15	6%	200	14	7%
Baarle-Nassau	4,6%	5,1%	2,8%	2,5%	90	3	3,3%	80	3	4%	70	3	4%
Baarn	3,5%	2,4%	3,3%	2,7%	443	15	3,4%	420	17	4%	330	16	5%
Barendrecht	3,2%	3,9%	2,8%	3,4%	569	27	4,7%	530	30	6%	430	29	7%
Barneveld	4,6%	4,6%	3,4%	2,6%	621	25	4,0%	580	28	5%	470	27	6%
Bedum	4,6%	6,6%	4,9%	7,2%	202	17	8,4%	190	19	10%	150	18	12%
Beek	5,9%	3,2%	5,1%	3,5%	370	20	5,4%	350	22	6%	280	22	8%
Beemster	6,9%	1,8%	1,3%	3,2%	84	5	6,0%	80	6	8%	60	5	8%
Beesel	3,4%	0,9%	3,1%	3,2%	323	15	4,6%	300	17	6%	240	16	7%
Bellingwedde	2,7%	3,4%	2,4%	8,3%	263	10	3,8%	250	11	4%	200	11	6%
Bennebroek	2,4%	5,1%	0,0%	2,6%	45	4	8,9%	40	4	10%	30	3	10%
Bergambacht	0,0%	4,8%	8,3%	2,5%	81	3	3,7%	80	3	4%	60	3	5%
Bergeijk	1,9%	3,2%	2,7%	2,9%	303	2	0,7%	280	2	1%	230	2	1%

© Dit is een publicatie van het Kenniscentrum van UWV, waarin op basis van uitgevoerd onderzoek informatie en analyses worden aangedragen en mogelijke beleidsimplicaties worden geschetst. Het gaat hier dus niet om officiële, al door UWV ingenomen beleidsstandpunten.



Gemeente	2001	2002	2003	2004	2005			2006			2007		
	perc.	perc.	perc.	perc.	WW	WWB	perc.	WW	WWB	perc.	WW	WWB	perc.
Bergen (L.)	3,9%	4,7%	2,7%	2,2%	300	10	3,3%	280	11	4%	230	11	5%
Bergen (NH.)	4,8%	3,4%	5,7%	2,0%	374	10	2,7%	350	11	3%	280	11	4%
Bergen op Zoom	3,5%	5,1%	4,6%	4,1%	1.734	78	4,5%	1.630	87	5%	1.310	84	6%
Bergschenhoek	5,9%	2,7%	3,4%	0,0%	208	7	3,4%	200	8	4%	160	8	5%
Berkel en Rodenrijs	0,0%	4,0%	3,6%	2,3%	203	6	3,0%	190	7	4%	150	6	4%
Berkelland	2,0%	6,3%	4,5%	3,2%	929	27	2,9%	870	30	3%	700	29	4%
Bernheze	3,1%	4,0%	2,7%	1,3%	499	8	1,6%	470	9	2%	380	9	2%
Bernisse	7,4%	2,5%	1,4%	4,5%	152	4	2,6%	140	4	3%	110	4	4%
Best	3,8%	3,5%	2,4%	1,3%	556	21	3,8%	520	23	4%	420	23	5%
Beuningen	3,2%	2,7%	3,9%	2,7%	520	30	5,8%	490	33	7%	390	32	8%
Beverwijk	11,5%	6,7%	4,6%	5,0%	559	30	5,4%	520	33	6%	420	32	8%
Binnenmaas	11,1%	3,7%	5,0%	0,4%	230	7	3,0%	220	8	4%	170	8	5%
Bladel	3,0%	2,2%	2,6%	2,3%	329	4	1,2%	310	4	1%	250	4	2%
Blaricum	2,9%	1,2%	5,4%	2,4%	142	4	2,8%	130	4	3%	110	4	4%
Bleiswijk	3,0%	0,0%	2,9%	2,6%	93	1	1,1%	90	2	2%	70	2	3%
Bloemendaal	2,8%	3,4%	1,2%	1,8%	201	4	2,0%	190	4	2%	150	4	3%
Boarnsterhim	5,2%	5,7%	5,6%	6,4%	488	35	7,2%	460	39	8%	370	38	10%
Bodegraven	5,5%	5,7%	3,6%	3,8%	221	8	3,6%	210	9	4%	170	9	5%
Boekel	3,5%	3,4%	0,9%	0,7%	151	1	0,7%	140	2	1%	110	2	2%
Bolsward	7,9%	8,2%	9,0%	7,4%	181	19	10,5%	170	21	12%	140	20	14%
Borger-Odoorn	2,3%	3,1%	2,9%	5,9%	790	51	6,5%	740	57	8%	590	55	9%
Borne	4,0%	3,3%	3,0%	5,8%	383	27	7,0%	360	30	8%	290	29	10%
Borsele	2,0%	2,7%	3,7%	2,2%	315	15	4,8%	300	17	6%	240	16	7%
Boskoop	5,1%	5,5%	2,1%	5,1%	197	11	5,6%	180	12	7%	150	12	8%
Boxmeer	4,2%	2,7%	4,4%	2,6%	669	22	3,3%	630	25	4%	500	24	5%
Boxtel	4,4%	4,0%	2,6%	3,5%	708	28	4,0%	660	31	5%	530	30	6%
Breda	6,9%	5,7%	6,4%	5,8%	3.908	271	6,9%	3.670	300	8%	2.940	290	10%
Breukelen	7,4%	2,0%	3,2%	1,5%	197	9	4,6%	180	10	6%	150	10	7%
Brielle	4,5%	4,1%	2,1%	3,0%	233	8	3,4%	220	9	4%	180	9	5%
Bronckhorst	1,8%	5,4%	1,9%	2,8%	552	15	2,7%	520	17	3%	420	16	4%
Brummen	5,0%	4,6%	3,2%	1,8%	420	14	3,3%	390	16	4%	320	15	5%
Brunssum	4,5%	5,0%	5,7%	6,5%	898	70	7,8%	840	78	9%	680	75	11%
Bunnik	4,5%	1,7%	2,0%	1,9%	204	2	1,0%	190	3	2%	150	3	2%
Bunschoten	4,4%	4,8%	3,2%	5,9%	201	10	5,0%	190	11	6%	150	11	7%
Buren	2,1%	4,4%	2,3%	3,6%	418	16	3,8%	390	18	5%	310	17	5%
Bussum	4,9%	1,1%	3,3%	1,8%	563	17	3,0%	530	19	4%	420	18	4%
Capelle aan den IJssel	4,9%	6,9%	6,6%	6,0%	1.274	100	7,8%	1.200	112	9%	960	108	11%
Castricum	4,2%	3,3%	3,1%	3,9%	325	8	2,5%	300	9	3%	240	9	4%
Coevorden	3,8%	4,7%	5,7%	6,1%	968	59	6,1%	910	66	7%	730	64	9%
Cranendonck	6,0%	2,8%	2,9%	2,0%	369	10	2,7%	350	11	3%	280	11	4%
Cromstrijen	7,8%	1,7%	0,8%	1,2%	167	5	3,0%	160	6	4%	130	5	4%



Gemeente	2001	2002	2003	2004	2005			2006			2007		
	perc.	perc.	perc.	perc.	WW	WWB	perc.	WW	WWB	perc.	WW	WWB	perc.
Cuijk	0,2%	6,1%	4,7%	4,9%	663	27	4,1%	620	30	5%	500	29	6%
Culemborg	6,9%	4,2%	6,2%	6,1%	599	36	6,0%	560	40	7%	450	39	9%
Dalfsen	1,5%	4,7%	2,9%	3,6%	364	16	4,4%	340	18	5%	270	17	6%
Dantumadeel	5,1%	4,9%	6,0%	5,0%	608	38	6,3%	570	42	7%	460	41	9%
De Bilt	3,1%	2,3%	3,0%	3,6%	574	24	4,2%	540	27	5%	430	26	6%
De Marne	4,2%	6,3%	5,2%	9,7%	271	23	8,5%	250	26	10%	200	25	13%
De Ronde Venen	3,5%	2,5%	4,9%	2,1%	456	4	0,9%	430	6	1%	340	6	2%
De Wolden	1,8%	3,0%	2,7%	2,8%	433	15	3,5%	410	17	4%	330	16	5%
Delft	9,2%	9,1%	6,9%	7,2%	1.578	103	6,5%	1.480	115	8%	1.190	111	9%
Delfzijl	6,6%	8,1%	10,7%	10,0%	692	69	10,0%	650	77	12%	520	74	14%
Den Bosch	3,9%	4,3%	4,7%	4,3%	4.090	235	5,7%	3.840	260	7%	3.080	250	8%
Den Haag	9,9%	9,7%	9,6%	8,9%	10.312	912	8,8%	9.670	1.020	11%	7.760	980	13%
Den Helder	4,8%	4,9%	6,8%	6,7%	1.030	61	5,9%	970	68	7%	780	66	8%
Deurne	3,3%	4,4%	4,4%	3,6%	545	23	4,2%	510	26	5%	410	25	6%
Deventer	5,2%	4,1%	5,5%	4,3%	3.207	163	5,1%	3.010	180	6%	2.410	180	7%
Diemen	6,6%	3,5%	4,1%	4,1%	399	16	4,0%	370	18	5%	300	17	6%
Dinkelland	2,7%	2,3%	1,8%	1,4%	394	10	2,5%	370	11	3%	300	11	4%
Dirksland	11,6%	6,9%	1,4%	3,4%	101	5	5,0%	90	6	7%	80	5	6%
Doesburg	1,4%	4,9%	4,2%	7,9%	329	16	4,9%	310	18	6%	250	17	7%
Doetinchem	5,8%	5,3%	4,8%	5,1%	1.313	83	6,3%	1.230	93	8%	990	89	9%
Dongen	2,8%	3,4%	3,1%	4,9%	496	28	5,6%	470	31	7%	370	30	8%
Dongeradeel	2,3%	5,2%	5,2%	6,6%	632	44	7,0%	590	49	8%	480	47	10%
Dordrecht	9,2%	7,0%	8,7%	8,3%	2.621	250	9,5%	2.460	280	11%	1.970	270	14%
Drechterland	3,8%	2,3%	4,7%	2,4%	252	4	1,6%	240	4	2%	190	4	2%
Drimmelen	4,6%	2,8%	2,2%	2,5%	416	13	3,1%	390	15	4%	310	14	5%
Dronten	1,6%	1,2%	4,0%	2,6%	692	32	4,6%	650	36	6%	520	34	7%
Druten	2,0%	3,3%	2,9%	2,5%	343	8	2,3%	320	9	3%	260	9	3%
Duiven	5,0%	2,4%	2,8%	1,7%	540	17	3,1%	510	19	4%	410	18	4%
Echt-Susteren	4,2%	3,5%	2,9%	2,8%	757	41	5,4%	710	46	6%	570	44	8%
Edam-Volendam	3,6%	3,4%	2,3%	2,5%	260	8	3,1%	240	9	4%	200	9	5%
Ede	4,0%	3,2%	5,1%	6,1%	1.912	112	5,9%	1.790	125	7%	1.440	121	8%
Eemnes	6,9%	3,6%	2,5%	3,0%	145	4	2,8%	140	4	3%	110	4	4%
Eemswold	4,4%	4,5%	6,6%	5,8%	483	35	7,2%	450	39	9%	360	38	11%
Eersel	5,4%	1,7%	4,5%	3,6%	266	6	2,3%	250	7	3%	200	6	3%
Eijsden	5,5%	6,3%	5,3%	5,8%	190	8	4,2%	180	9	5%	140	9	6%
Eindhoven	5,5%	5,5%	5,9%	5,6%	5.328	293	5,5%	5.000	330	7%	4.010	320	8%
Elburg	4,2%	2,7%	1,4%	2,5%	328	15	4,6%	310	17	5%	250	16	6%
Emmen	4,1%	4,5%	5,7%	6,6%	4.011	316	7,9%	3.760	350	9%	3.020	340	11%
Enkhuizen	2,6%	2,5%	1,1%	2,4%	385	14	3,6%	360	16	4%	290	15	5%
Enschede	5,7%	6,7%	7,0%	7,4%	3.987	398	10,0%	3.740	440	12%	3.000	430	14%
Epe	2,3%	3,2%	2,7%	2,0%	497	22	4,4%	470	25	5%	370	24	6%



Gemeente	2001	2002	2003	2004	2005			2006			2007		
	perc.	perc.	perc.	perc.	WW	WWB	perc.	WW	WWB	perc.	WW	WWB	perc.
Ermelo	4,2%	2,8%	3,7%	4,4%	298	11	3,7%	280	12	4%	220	12	5%
Etten-Leur	3,3%	4,5%	4,2%	3,7%	952	40	4,2%	890	45	5%	720	43	6%
Ferwerderadiel	5,9%	5,0%	5,0%	4,6%	261	15	5,7%	240	17	7%	200	16	8%
Franekeradeel	3,9%	3,2%	5,6%	5,7%	461	26	5,6%	430	29	7%	350	28	8%
Gaasterlân-Sleat	2,2%	1,2%	4,0%	5,7%	184	12	6,5%	170	13	8%	140	13	9%
Geertruidenberg	1,8%	5,5%	2,1%	4,0%	472	18	3,8%	440	20	5%	360	19	5%
Geldermalsen	4,9%	2,7%	2,5%	2,9%	379	13	3,4%	360	15	4%	290	14	5%
Geldrop-Mierlo	5,2%	5,4%	5,6%	4,3%	774	36	4,7%	730	40	5%	580	39	7%
Gemert-Bakel	2,8%	5,2%	3,2%	2,9%	524	13	2,5%	490	15	3%	390	14	4%
Gennep	5,1%	4,5%	8,0%	5,7%	322	21	6,5%	300	23	8%	240	23	10%
Giessenlanden	4,0%	2,8%	0,9%	1,9%	164	3	1,8%	150	3	2%	120	3	3%
Gilze en Rijen	5,6%	3,7%	3,5%	3,9%	521	16	3,1%	490	18	4%	390	17	4%
Goedereede	4,4%	6,2%	5,6%	0,0%	99	2	2,0%	90	2	2%	70	2	3%
Goes	5,3%	4,6%	5,1%	3,7%	654	31	4,7%	610	35	6%	490	33	7%
Goirle	4,0%	5,4%	0,0%	3,7%	442	19	4,3%	410	21	5%	330	20	6%
Gorinchem	4,4%	4,9%	4,4%	4,7%	712	27	3,8%	670	30	4%	540	29	5%
Gouda	6,4%	7,7%	6,6%	7,3%	1.359	90	6,6%	1.270	100	8%	1.020	97	10%
Graafstroom	4,4%	7,8%	3,6%	5,8%	61	2	3,3%	60	2	3%	50	2	4%
Graft-De Rijp	3,8%	6,6%	4,3%	2,7%	87	5	5,7%	80	6	8%	70	5	7%
Grave	3,2%	3,6%	3,8%	3,9%	322	16	5,0%	300	18	6%	240	17	7%
Gravendeel 's	4,2%	2,7%	1,1%	2,0%	114	4	3,5%	110	4	4%	90	4	4%
Groenlo	2,3%	5,1%	3,1%	2,8%	538	18	3,3%	500	20	4%	410	19	5%
Groesbeek	2,5%	4,0%	2,1%	5,3%	327	11	3,4%	310	12	4%	250	12	5%
Groningen	9,4%	10,4%	11,8%	11,7%	4.957	670	13,5%	4.650	750	16%	3.730	720	19%
Grootegast	2,3%	2,3%	3,6%	6,4%	291	19	6,5%	270	21	8%	220	20	9%
Gulpen-Witterm	3,6%	4,4%	3,4%	5,9%	303	20	6,6%	280	22	8%	230	22	10%
Haaksbergen	3,4%	3,9%	3,1%	3,6%	438	15	3,4%	410	17	4%	330	16	5%
Haaren	4,4%	3,4%	2,5%	1,8%	191	1	0,5%	180	3	2%	140	3	2%
Haarlem	5,4%	5,1%	4,4%	5,2%	2.721	166	6,1%	2.550	190	7%	2.050	180	9%
Haarlemmerliede en Spaarnwoude	0,0%	2,6%	8,0%	0,0%	66	1	1,5%	60	1	2%	50	1	2%
Haarlemmermeer	4,2%	4,1%	2,0%	2,7%	2.137	74	3,5%	2.000	80	4%	1.610	80	5%
Haelen	2,8%	5,3%	4,6%	2,4%	173	11	6,4%	160	12	8%	130	12	9%
Halderberge	0,0%	4,3%	2,4%	3,4%	598	22	3,7%	560	25	4%	450	24	5%
Hardenberg	1,9%	3,3%	0,5%	3,4%	1.356	69	5,1%	1.270	77	6%	1.020	74	7%
Harderwijk	4,1%	4,5%	4,5%	4,6%	807	38	4,7%	760	42	6%	610	41	7%
Hardinxveld-Giessendam	2,9%	1,8%	3,1%	3,0%	154	1	0,6%	140	2	1%	120	2	2%
Haren	5,5%	8,0%	4,3%	5,0%	249	9	3,6%	230	10	4%	190	10	5%
Harenkarspel	1,7%	0,0%	3,0%	3,6%	170	7	4,1%	160	8	5%	130	8	6%
Harlingen	4,8%	4,5%	6,4%	8,1%	412	36	8,7%	390	40	10%	310	39	13%
Hatterm	2,0%	2,9%	3,9%	1,3%	181	9	5,0%	170	10	6%	140	10	7%
Heel	1,7%	2,3%	1,3%	4,8%	154	4	2,6%	140	4	3%	120	4	3%



Gemeente	2001	2002	2003	2004	2005			2006			2007		
	perc.	perc.	perc.	perc.	WW	WWB	perc.	WW	WWB	perc.	WW	WWB	perc.
Heemskerk	13,9%	4,6%	6,3%	5,2%	485	33	6,8%	450	37	8%	370	36	10%
Heerhugowaard	2,9%	5,6%	1,8%	2,8%	288	12	4,2%	270	13	5%	220	13	6%
Heerde	3,5%	3,8%	5,0%	3,0%	249	5	2,0%	230	6	3%	190	5	3%
Heerenveen	2,9%	6,8%	6,5%	5,7%	1.140	83	7,3%	1.070	93	9%	860	89	10%
Heerhugowaard	8,0%	4,5%	3,9%	2,7%	884	25	2,8%	830	28	3%	670	27	4%
Heerlen	1,2%	8,6%	8,5%	7,9%	3.104	301	9,7%	2.910	340	12%	2.340	320	14%
Heeze-Leende	2,9%	3,2%	2,4%	3,2%	220	0	0,0%	210	2	1%	170	2	1%
Heiloo	5,8%	4,5%	1,4%	3,8%	239	7	2,9%	220	8	4%	180	8	4%
Helden	1,3%	3,1%	2,9%	1,3%	405	14	3,5%	380	16	4%	300	15	5%
Hellendoorn	2,7%	5,9%	3,3%	3,5%	654	25	3,8%	610	28	5%	490	27	6%
Hellevoetsluis	6,4%	6,2%	4,7%	4,4%	871	55	6,3%	820	61	7%	660	59	9%
Helmond	4,6%	4,9%	5,1%	3,9%	2.598	167	6,4%	2.440	190	8%	1.960	180	9%
Hendrik-Ido-Ambacht	4,7%	2,8%	3,4%	2,1%	343	10	2,9%	320	11	3%	260	11	4%
Hengelo (O.)	5,6%	7,0%	6,6%	6,5%	2.028	168	8,3%	1.900	187	10%	1.530	181	12%
het Bildt	3,7%	5,5%	5,4%	6,4%	254	14	5,5%	240	16	7%	190	15	8%
Heumen	2,1%	4,7%	3,4%	3,8%	263	16	6,1%	250	18	7%	200	17	9%
Heusden	2,1%	1,7%	2,3%	2,3%	922	13	1,4%	860	15	2%	690	14	2%
Heythuysen	6,8%	1,2%	2,4%	2,8%	209	10	4,8%	200	11	6%	160	11	7%
Hillegom	0,8%	2,6%	0,0%	2,8%	388	7	1,8%	360	8	2%	290	8	3%
Hilvarenbeek	3,3%	0,7%	4,5%	2,4%	214	5	2,3%	200	6	3%	160	5	3%
Hilversum	4,2%	3,2%	4,2%	3,4%	1.891	86	4,5%	1.770	96	5%	1.420	93	7%
Hof van Twente	3,3%	5,3%	3,8%	3,4%	627	28	4,5%	590	31	5%	470	30	6%
Hoogeveen	3,8%	5,0%	5,4%	4,8%	1.592	120	7,5%	1.490	134	9%	1.200	129	11%
Hoogezand-Sappemeer	5,7%	6,5%	8,7%	10,8%	1.129	107	9,5%	1.060	119	11%	850	115	14%
Hoorn	4,4%	4,2%	3,5%	4,0%	1.442	70	4,9%	1.350	78	6%	1.090	75	7%
Horst aan de Maas	1,7%	2,4%	2,6%	1,5%	585	15	2,6%	550	17	3%	440	16	4%
Houten	5,6%	1,9%	2,2%	1,3%	739	23	3,1%	690	26	4%	560	25	4%
Huizen	2,4%	5,1%	3,2%	2,8%	844	33	3,9%	790	37	5%	640	36	6%
Hulst	5,2%	5,2%	3,7%	3,1%	378	16	4,2%	350	18	5%	280	17	6%
Hunsel	2,0%	1,0%	5,3%	3,1%	114	5	4,4%	110	6	5%	90	5	6%
IJsselstein	3,4%	3,5%	2,6%	2,3%	673	24	3,6%	630	27	4%	510	26	5%
Jacobsouwde	1,3%	1,1%	2,0%	1,8%	110	1	0,9%	100	1	1%	80	1	1%
Kampen	4,2%	3,5%	4,8%	4,9%	888	70	7,9%	830	78	9%	670	75	11%
Kapelle	4,3%	2,0%	2,8%	2,2%	152	6	3,9%	140	7	5%	110	6	5%
Katwijk	2,6%	4,8%	2,3%	2,6%	745	19	2,6%	700	21	3%	560	20	4%
Kerkrade	5,1%	5,1%	4,1%	5,2%	1.594	99	6,2%	1.500	110	7%	1.200	107	9%
Kessel	3,2%	0,0%	1,3%	2,4%	83	1	1,2%	80	1	1%	60	1	2%
Kollumerland en Nieuwkruisland	4,0%	3,4%	2,8%	5,9%	384	18	4,7%	360	20	6%	290	19	7%
Korendijk	6,8%	4,0%	3,1%	2,8%	121	5	4,1%	110	6	5%	90	5	6%
Krimpen aan den IJssel	1,5%	7,0%	4,5%	5,6%	346	19	5,5%	320	21	7%	260	20	8%
Laarbeek	2,1%	2,8%	1,1%	3,0%	397	6	1,5%	370	7	2%	300	6	2%



Gemeente	2001	2002	2003	2004	2005			2006			2007		
	perc.	perc.	perc.	perc.	WW	WWB	perc.	WW	WWB	perc.	WW	WWB	perc.
Landerd	1,1%	3,3%	2,1%	2,0%	221	3	1,4%	210	3	1%	170	3	2%
Landgraaf	0,0%	5,5%	5,2%	7,2%	1.070	92	8,6%	1.000	103	10%	810	99	12%
Landsmeer	3,6%	5,9%	1,8%	0,8%	118	4	3,4%	110	4	4%	90	4	4%
Langedijk	6,6%	4,1%	3,4%	2,3%	324	10	3,1%	300	11	4%	240	11	5%
Laren	2,9%	5,0%	4,3%	2,6%	138	4	2,9%	130	4	3%	100	4	4%
Leek	2,8%	4,9%	3,3%	4,4%	454	32	7,0%	430	36	8%	340	34	10%
Leerdam	5,1%	2,6%	1,4%	5,0%	372	15	4,0%	350	17	5%	280	16	6%
Leeuwarden	8,2%	9,6%	11,2%	10,0%	2.717	346	12,7%	2.550	390	15%	2.050	370	18%
Leeuwarderadeel	2,7%	4,3%	5,9%	4,4%	197	13	6,6%	180	15	8%	150	14	9%
Leiden	5,6%	4,3%	4,8%	4,3%	2.305	103	4,5%	2.160	110	5%	1.740	111	6%
Leiderdorp	2,5%	2,6%	5,2%	2,5%	320	11	3,4%	300	12	4%	240	12	5%
Leidschendam-Voorburg	6,2%	8,2%	7,2%	6,0%	1.024	68	6,6%	960	76	8%	770	73	9%
Lelystad	5,7%	5,2%	5,9%	5,7%	2.035	147	7,2%	1.910	164	9%	1.530	158	10%
Lemsterland	4,2%	5,4%	5,2%	6,1%	424	27	6,4%	400	30	8%	320	29	9%
Leusden	1,8%	2,6%	2,2%	3,5%	486	14	2,9%	460	16	3%	370	15	4%
Liemeer	3,2%	0,0%	0,0%	1,9%	54	2	3,7%	50	2	4%	40	2	5%
Liesveld	2,3%	2,0%	4,7%	5,9%	67	0	0,0%	60	1	2%	50	1	2%
Lingewaal	4,0%	5,5%	0,8%	6,3%	135	3	2,2%	130	3	2%	100	3	3%
Lingewaard	4,2%	3,1%	3,9%	3,3%	743	29	3,9%	700	32	5%	560	31	6%
Lisse	3,1%	2,1%	0,0%	2,6%	362	6	1,7%	340	7	2%	270	6	2%
Lith	1,1%	2,4%	3,3%	0,9%	108	4	3,7%	100	4	4%	80	4	5%
Littenseradiel	4,4%	1,9%	4,5%	2,9%	225	5	2,2%	210	6	3%	170	5	3%
Lochem	4,1%	4,5%	3,1%	3,0%	477	13	2,7%	450	15	3%	360	14	4%
Loenen	2,7%	7,3%	3,8%	2,7%	117	3	2,6%	110	3	3%	90	3	3%
Loon op Zand	3,8%	1,9%	1,7%	2,1%	506	18	3,6%	470	20	4%	380	19	5%
Lopik	2,5%	5,9%	1,5%	1,4%	185	4	2,2%	170	4	2%	140	4	3%
Loppersum	3,1%	5,0%	5,0%	7,3%	275	27	9,8%	260	30	12%	210	29	14%
Losser	2,3%	3,4%	3,0%	4,0%	464	25	5,4%	440	28	6%	350	27	8%
Maarssen	1,9%	2,2%	2,5%	2,1%	788	22	2,8%	740	25	3%	590	24	4%
Maasbracht	3,4%	4,3%	1,3%	3,2%	231	8	3,5%	220	9	4%	170	9	5%
Maasbree	2,5%	3,2%	2,3%	1,4%	224	8	3,6%	210	9	4%	170	9	5%
Maasdonk	2,9%	2,7%	2,2%	1,8%	186	1	0,5%	170	3	2%	140	4	3%
Maasdriel	3,4%	1,9%	2,2%	1,8%	413	14	3,4%	390	16	4%	310	15	5%
Maassluis	5,6%	6,9%	8,4%	6,5%	603	39	6,5%	570	44	8%	450	42	9%
Maastricht	7,7%	9,2%	8,3%	7,9%	2.853	225	7,9%	2.680	250	9%	2.150	240	11%
Margraten	4,3%	5,0%	2,9%	3,2%	202	11	5,4%	190	12	6%	150	12	8%
Marum	5,4%	3,5%	5,0%	5,8%	277	13	4,7%	260	15	6%	210	14	7%
Medemblik	4,6%	3,8%	3,5%	1,2%	150	4	2,7%	140	4	3%	110	4	4%
Meerlo-Wanssum	0,9%	1,6%	2,6%	1,1%	185	0	0,0%	170	2	1%	140	2	1%
Meerssen	3,1%	2,3%	4,2%	5,0%	336	11	3,3%	320	12	4%	250	12	5%
Meijel	3,7%	1,1%	6,5%	0,8%	102	1	1,0%	100	1	1%	80	1	1%



Gemeente	2001	2002	2003	2004	2005			2006			2007		
	perc.	perc.	perc.	perc.	WW	WWB	perc.	WW	WWB	perc.	WW	WWB	perc.
Menaldumadeel	3,2%	4,2%	2,8%	5,5%	301	12	4,0%	280	13	5%	230	13	6%
Menterwolde	3,6%	3,9%	6,9%	6,9%	447	54	12,1%	420	60	14%	340	58	17%
Meppel	4,5%	7,0%	5,5%	4,5%	648	40	6,2%	610	45	7%	490	43	9%
Middelburg	5,2%	8,1%	7,2%	7,3%	863	56	6,5%	810	62	8%	650	60	9%
Middelharnis	8,7%	5,9%	4,7%	1,6%	182	10	5,5%	170	11	6%	140	11	8%
Midden-Delfland	2,2%	7,1%	4,0%	1,5%	125	2	1,6%	120	2	2%	90	2	2%
Midden-Drenthe	3,9%	4,6%	3,3%	3,9%	761	46	6,0%	710	51	7%	570	50	9%
Mill en Sint Hubert	5,0%	4,4%	2,5%	1,6%	241	5	2,1%	230	6	3%	180	5	3%
Millingen aan de Rijn	5,2%	5,3%	2,7%	1,1%	114	3	2,6%	110	3	3%	90	3	3%
Moerdijk	4,6%	3,2%	4,1%	2,6%	679	11	1,6%	640	12	2%	510	14	3%
Montferland	2,8%	3,4%	2,4%	2,7%	756	25	3,3%	710	28	4%	570	27	5%
Montfoort	3,1%	3,5%	2,0%	0,0%	173	3	1,7%	160	3	2%	130	3	2%
Mook en Middelaar	2,0%	4,9%	6,3%	5,2%	122	6	4,9%	110	7	6%	90	6	7%
Moordrecht	7,1%	9,7%	4,2%	6,8%	125	8	6,4%	120	9	8%	90	9	10%
Muiden	4,1%	1,2%	2,1%	1,7%	116	0	0,0%	110	2	2%	90	2	2%
Naarden	0,7%	3,6%	0,9%	4,3%	281	9	3,2%	260	10	4%	210	10	5%
Neder-Betuwe	4,6%	2,0%	3,8%	3,3%	268	9	3,4%	250	10	4%	200	10	5%
Nederlek	10,8%	2,6%	6,5%	3,1%	168	6	3,6%	160	7	4%	130	6	5%
Nederweert	4,2%	2,1%	2,7%	1,3%	306	4	1,3%	290	4	1%	230	4	2%
Neerijnen	1,6%	3,3%	2,8%	0,0%	165	5	3,0%	150	6	4%	120	5	4%
Niedorp	3,0%	2,2%	4,0%	2,1%	133	7	5,3%	120	8	7%	100	8	8%
Nieuw-Lekkerland	4,1%	3,4%	4,9%	5,5%	102	8	7,8%	100	9	9%	80	9	11%
Nieuwegein	4,6%	3,0%	3,8%	4,8%	1.368	67	4,9%	1.280	75	6%	1.030	72	7%
Nieuwerkerk aan den IJssel	3,0%	3,2%	4,7%	5,0%	279	17	6,1%	260	19	7%	210	18	9%
Nieuwkoop	2,4%	0,0%	1,0%	0,7%	135	3	2,2%	130	3	2%	100	3	3%
Nijefurd	2,2%	4,5%	4,7%	4,8%	241	13	5,4%	230	15	7%	180	14	8%
Nijkerk	2,3%	1,7%	4,0%	1,6%	779	15	1,9%	730	17	2%	590	16	3%
Nijmegen	8,8%	8,1%	8,1%	8,1%	4.097	385	9,4%	3.840	430	11%	3.080	410	13%
Noord-Beveland	4,8%	4,2%	3,6%	1,0%	110	0	0,0%	100	0	0%	80	2	3%
Noordenveld	4,2%	4,5%	4,0%	4,4%	643	41	6,4%	600	46	8%	480	44	9%
Noorder-Koggenland	3,0%	1,6%	1,5%	2,0%	155	5	3,2%	150	6	4%	120	5	4%
Noordoostpolder	5,4%	6,6%	5,8%	4,9%	914	59	6,5%	860	66	8%	690	64	9%
Noordwijk	4,7%	5,1%	3,4%	1,8%	326	10	3,1%	310	11	4%	250	11	4%
Noordwijkerhout	1,6%	1,3%	1,1%	2,2%	196	6	3,1%	180	7	4%	150	6	4%
Nuenen, Gerwen en Nederwetten	3,7%	3,9%	3,0%	3,0%	363	7	1,9%	340	8	2%	270	8	3%
Nunspeet	1,6%	4,1%	2,0%	3,4%	305	10	3,3%	290	11	4%	230	11	5%
Nuth	6,6%	5,5%	7,9%	4,5%	329	14	4,3%	310	16	5%	250	15	6%
Obdam	11,3%	8,3%	2,8%	1,5%	82	2	2,4%	80	2	3%	60	2	3%
Oegstgeest	0,8%	4,5%	3,1%	2,1%	224	8	3,6%	210	9	4%	170	9	5%
Oirschot	1,0%	3,6%	1,3%	1,7%	284	6	2,1%	270	7	3%	210	6	3%
Oisterwijk	2,6%	4,8%	3,0%	3,1%	477	5	1,0%	450	6	1%	360	5	1%



Gemeente	2001	2002	2003	2004	2005			2006			2007		
	perc.	perc.	perc.	perc.	WW	WWB	perc.	WW	WWB	perc.	WW	WWB	perc.
Oldebroek	4,6%	1,7%	3,0%	2,3%	403	19	4,7%	380	21	6%	300	20	7%
Oldenzaal	4,4%	3,9%	5,0%	5,3%	651	48	7,4%	610	54	9%	490	52	11%
Olst-Wijhe	5,6%	6,5%	4,3%	1,4%	325	10	3,1%	300	11	4%	240	11	5%
Ommen	2,7%	3,7%	2,3%	4,6%	328	13	4,0%	310	15	5%	250	14	6%
Onderbanken	7,6%	6,8%	5,1%	2,9%	213	11	5,2%	200	12	6%	160	12	8%
Oosterhout	3,4%	3,0%	3,6%	3,8%	1.194	44	3,7%	1.120	49	4%	900	47	5%
Oostflakkee	7,4%	3,5%	6,3%	1,9%	134	6	4,5%	130	7	5%	100	6	6%
Ooststellingwerf	3,3%	3,9%	5,3%	4,9%	751	46	6,1%	700	51	7%	570	50	9%
Oostzaan	3,8%	4,6%	1,2%	3,9%	120	3	2,5%	110	3	3%	90	3	3%
Opmeer	1,2%	4,0%	3,0%	2,5%	120	0	0,0%	110	0	0%	90	2	2%
Opsterland	5,2%	3,6%	5,0%	5,4%	758	36	4,7%	710	40	6%	570	39	7%
Oss	4,5%	6,4%	3,9%	3,2%	1.902	70	3,7%	1.780	78	4%	1.430	75	5%
Oud-Beijerland	8,1%	6,3%	4,2%	4,7%	316	11	3,5%	300	12	4%	240	12	5%
Oude IJsselstreek	3,0%	4,5%	3,4%	2,6%	880	43	4,9%	830	48	6%	660	46	7%
Ouder-Amstel	3,0%	4,5%	5,1%	1,6%	199	5	2,5%	190	6	3%	150	5	3%
Ouderkerk	0,0%	4,5%	3,6%	5,4%	79	4	5,1%	70	4	6%	60	4	7%
Oudewater	1,4%	7,6%	2,4%	2,2%	110	1	0,9%	100	1	1%	80	2	3%
Overbetuwe	2,9%	3,2%	4,4%	2,4%	695	21	3,0%	650	23	4%	520	23	4%
Papendrecht	5,8%	4,0%	4,3%	4,0%	486	25	5,1%	460	28	6%	370	27	7%
Pekela	5,6%	6,2%	5,9%	9,3%	448	41	9,2%	420	46	11%	340	44	13%
Pijnacker-Nootdorp	5,3%	3,5%	1,9%	2,8%	446	13	2,9%	420	15	4%	340	14	4%
Purmerend	4,4%	4,5%	4,7%	4,8%	1.444	76	5,3%	1.350	85	6%	1.090	82	8%
Putten	4,9%	7,3%	2,6%	3,3%	276	12	4,3%	260	13	5%	210	13	6%
Raalte	3,5%	4,1%	3,3%	3,9%	644	23	3,6%	600	26	4%	480	25	5%
Reeuwijk	1,3%	2,3%	2,1%	4,8%	132	2	1,5%	120	2	2%	100	3	3%
Reiderland	2,8%	7,8%	5,1%	4,3%	259	25	9,7%	240	28	12%	200	27	14%
Reimerswaal	7,2%	4,5%	3,0%	2,8%	280	13	4,6%	260	15	6%	210	14	7%
Renkum	4,0%	4,8%	4,6%	2,7%	489	26	5,3%	460	29	6%	370	28	8%
Renswoude	0,0%	0,0%	4,9%	0,0%	51	1	2,0%	50	1	2%	40	1	3%
Reusel-De Mierden	4,9%	2,9%	3,6%	2,9%	196	4	2,0%	180	4	2%	150	4	3%
Rheden	3,7%	5,2%	4,9%	6,2%	871	49	5,6%	820	55	7%	660	53	8%
Rhenen	5,8%	3,4%	5,8%	6,1%	268	24	9,0%	250	27	11%	200	26	13%
Ridderkerk	9,1%	5,5%	6,8%	4,2%	690	48	7,0%	650	54	8%	520	52	10%
Rijnwaarden	1,8%	3,4%	3,2%	2,0%	298	12	4,0%	280	13	5%	220	13	6%
Rijnwoude	2,6%	2,5%	3,9%	3,5%	207	8	3,9%	190	9	5%	160	9	6%
Rijssen-Holten	2,8%	3,4%	2,8%	3,7%	612	25	4,1%	570	28	5%	460	27	6%
Rijswijk	5,7%	6,1%	5,8%	5,1%	694	66	9,5%	650	74	11%	520	71	14%
Roerdalen	3,8%	3,6%	2,9%	3,9%	244	17	7,0%	230	19	8%	180	18	10%
Roermond	7,2%	4,9%	6,8%	5,2%	1.461	99	6,8%	1.370	110	8%	1.100	107	10%
Roggel en Neer	2,5%	2,5%	0,8%	1,4%	118	3	2,5%	110	3	3%	90	3	3%
Roosendaal	5,8%	4,9%	6,2%	5,8%	1.829	98	5,4%	1.720	109	6%	1.380	106	8%





Gemeente	2001	2002	2003	2004	2005			2006			2007		
	perc.	perc.	perc.	perc.	WW	WWB	perc.	WW	WWB	perc.	WW	WWB	perc.
Rotterdam	11,0%	10,2%	11,0%	10,4%	14.852	1.691	11,4%	13.930	1.890	14%	11.180	1.820	16%
Rozenburg	7,5%	3,7%	9,4%	2,7%	264	17	6,4%	250	19	8%	200	18	9%
Rozendaal	0,0%	0,0%	5,6%	5,3%	17	1	5,9%	20	1	5%	10	1	10%
Rucphen	2,7%	1,8%	2,1%	2,7%	534	4	0,7%	500	4	1%	400	4	1%
Schagen	8,5%	8,0%	6,1%	7,5%	274	12	4,4%	260	13	5%	210	13	6%
Scheemda	4,7%	2,5%	6,3%	5,7%	437	23	5,3%	410	26	6%	330	25	8%
Schermer	3,1%	6,3%	2,5%	2,2%	58	1	1,7%	50	1	2%	40	1	3%
Scherpenzeel	2,3%	3,7%	1,4%	0,0%	93	4	4,3%	90	4	4%	70	4	6%
Schiedam	7,3%	7,2%	7,3%	7,4%	1.815	167	9,2%	1.700	186	11%	1.370	180	13%
Schiermonnikoog	0,0%	0,0%	3,7%	0,0%	28	0	0,0%	30	0	0%	20	1	5%
Schijndel	3,6%	2,5%	2,2%	1,6%	484	10	2,1%	450	11	2%	360	11	3%
Schinnen	5,3%	3,7%	4,0%	1,3%	303	20	6,6%	280	22	8%	230	22	10%
Schoonhoven	11,3%	5,6%	4,8%	5,9%	182	11	6,0%	170	12	7%	140	12	9%
Schouwen-Duiveland	4,1%	2,5%	2,8%	3,8%	487	25	5,1%	460	28	6%	370	27	7%
Sevenum	3,3%	1,9%	2,5%	0,7%	127	4	3,1%	120	4	3%	100	4	4%
Simpelveld	6,3%	0,6%	2,8%	5,9%	262	13	5,0%	250	15	6%	200	14	7%
Sint-Michielsgestel	2,9%	2,3%	3,4%	1,8%	482	11	2,3%	450	12	3%	360	12	3%
Sint-Oedenrode	1,0%	2,1%	1,3%	2,4%	321	7	2,2%	300	8	3%	240	8	3%
Sint Anthonis	7,2%	2,8%	5,5%	1,4%	189	2	1,1%	180	2	1%	140	2	1%
Sittard-Geleen	4,7%	4,6%	5,5%	4,5%	2.670	199	7,5%	2.500	220	9%	2.010	210	10%
Skarsterlân	2,8%	3,2%	4,0%	3,7%	663	28	4,2%	620	31	5%	500	30	6%
Sliedrecht	3,2%	6,0%	5,0%	7,3%	367	14	3,8%	340	16	5%	280	15	5%
Slochteren	2,9%	1,0%	2,3%	4,3%	395	22	5,6%	370	25	7%	300	24	8%
Sluis	2,4%	5,1%	6,1%	4,3%	425	3	0,7%	400	3	1%	320	3	1%
Smallingerland	5,3%	6,4%	6,6%	9,4%	1.528	137	9,0%	1.430	153	11%	1.150	148	13%
Sneek	6,1%	5,5%	8,6%	8,2%	930	87	9,4%	870	97	11%	700	94	13%
Soest	4,1%	4,2%	3,6%	4,9%	931	46	4,9%	870	51	6%	700	50	7%
Someren	4,2%	3,6%	2,7%	3,0%	277	6	2,2%	260	7	3%	210	6	3%
Son en Breugel	2,7%	7,0%	4,2%	2,4%	235	8	3,4%	220	9	4%	180	9	5%
Spijkensisse	7,1%	5,4%	4,9%	4,8%	1.732	119	6,9%	1.620	133	8%	1.300	128	10%
Stadskanaal	4,7%	5,5%	6,5%	7,0%	1.066	113	10,6%	1.000	126	13%	800	122	15%
Staphorst	0,0%	2,0%	1,9%	2,3%	165	3	1,8%	150	3	2%	120	3	3%
Stede Broec	3,4%	3,1%	3,6%	2,8%	422	18	4,3%	400	20	5%	320	19	6%
Steenbergen	4,0%	3,5%	3,2%	4,6%	471	15	3,2%	440	17	4%	350	16	5%
Steenwijkerland	0,8%	5,7%	6,2%	5,4%	952	58	6,1%	890	65	7%	720	63	9%
Stein	3,6%	6,0%	3,2%	4,5%	649	33	5,1%	610	37	6%	490	36	7%
Strijen	5,2%	4,2%	1,0%	0,8%	104	3	2,9%	100	3	3%	80	3	4%
Swalmen	7,8%	4,3%	3,0%	4,4%	225	7	3,1%	210	8	4%	170	8	5%
Ten Boer	3,8%	2,6%	6,9%	5,4%	142	6	4,2%	130	7	5%	110	6	5%
Ter Aar	5,8%	3,7%	0,0%	1,2%	79	2	2,5%	70	2	3%	60	2	3%
Terneuzen	5,6%	4,1%	5,4%	5,1%	1.092	67	6,1%	1.020	75	7%	820	72	9%



Gemeente	2001	2002	2003	2004	2005			2006			2007		
	perc.	perc.	perc.	perc.	WW	WWB	perc.	WW	WWB	perc.	WW	WWB	perc.
Terschelling	2,0%	4,2%	3,7%	4,4%	69	0	0,0%	60	0	0%	50	1	2%
Texel	3,3%	2,5%	4,0%	4,0%	316	11	3,5%	300	12	4%	240	12	5%
Teylingen	1,1%	3,2%	0,0%	2,2%	460	11	2,4%	430	12	3%	350	12	3%
Tholen	7,0%	5,5%	2,8%	3,7%	449	21	4,7%	420	23	5%	340	23	7%
Thorn	3,7%	5,7%	2,5%	2,4%	46	2	4,3%	40	2	5%	30	2	7%
Tiel	3,8%	4,1%	4,2%	5,6%	998	48	4,8%	940	54	6%	750	52	7%
Tilburg	4,5%	5,5%	5,5%	5,2%	5.658	369	6,5%	5.310	410	8%	4.260	400	9%
Tubbergen	0,4%	1,8%	1,5%	1,7%	297	5	1,7%	280	6	2%	220	5	2%
Twenterand	2,8%	1,6%	3,2%	3,8%	738	39	5,3%	690	44	6%	560	42	8%
Tynaarlo	3,9%	4,3%	4,8%	4,5%	548	25	4,6%	510	28	5%	410	27	7%
Tytsjerksteradiel	3,3%	5,5%	4,4%	5,1%	754	39	5,2%	710	44	6%	570	42	7%
Ubbergen	4,6%	6,4%	2,8%	2,6%	161	9	5,6%	150	10	7%	120	10	8%
Uden	4,1%	3,6%	2,2%	3,6%	995	37	3,7%	930	41	4%	750	40	5%
Uitgeest	7,5%	2,0%	4,1%	3,0%	156	3	1,9%	150	3	2%	120	3	3%
Uithoorn	5,2%	4,1%	2,6%	3,1%	333	10	3,0%	310	11	4%	250	11	4%
Urk	4,2%	5,6%	0,7%	0,5%	225	11	4,9%	210	12	6%	170	12	7%
Utrecht	5,2%	5,1%	4,8%	5,5%	7.164	396	5,5%	6.720	440	7%	5.390	430	8%
Utrechtse Heuvelrug	4,3%	6,3%	5,0%	4,0%	708	28	4,0%	660	31	5%	530	30	6%
Vaals	8,4%	9,5%	8,5%	11,2%	245	28	11,4%	230	31	13%	180	30	17%
Valkenburg aan de Geul	4,4%	5,7%	4,5%	5,7%	382	25	6,5%	360	28	8%	290	27	9%
Valkenswaard	4,5%	7,2%	3,8%	3,1%	706	24	3,4%	660	27	4%	530	26	5%
Veendam	3,7%	5,2%	8,0%	7,6%	848	89	10,5%	800	99	12%	640	96	15%
Veenendaal	3,8%	5,0%	5,3%	5,8%	1.191	63	5,3%	1.120	70	6%	900	68	8%
Veere	3,5%	3,7%	2,6%	4,2%	236	5	2,1%	220	6	3%	180	5	3%
Veghel	3,2%	1,3%	2,5%	2,3%	796	24	3,0%	750	27	4%	600	26	4%
Veldhoven	4,5%	3,8%	3,0%	2,0%	787	21	2,7%	740	23	3%	590	23	4%
Velsen	7,9%	3,8%	3,5%	6,0%	890	44	4,9%	830	49	6%	670	47	7%
Venlo	5,4%	5,3%	4,9%	4,1%	2.771	136	4,9%	2.600	150	6%	2.090	150	7%
Venray	3,6%	5,6%	4,3%	2,7%	1.017	39	3,8%	950	44	5%	770	42	5%
Vianen	4,7%	4,0%	3,5%	4,0%	414	14	3,4%	390	16	4%	310	15	5%
Vlaardingen	7,0%	7,3%	7,1%	7,2%	1.557	117	7,5%	1.460	131	9%	1.170	126	11%
Vlagtwedde	3,8%	2,8%	4,7%	4,0%	527	21	4,0%	490	23	5%	400	23	6%
Vlieland	3,8%	4,4%	4,9%	2,4%	35	2	5,7%	30	2	7%	30	2	7%
Vlissingen	7,0%	8,1%	6,1%	10,1%	1.078	74	6,9%	1.010	83	8%	810	80	10%
Vlist	1,8%	1,4%	1,3%	3,4%	83	2	2,4%	80	2	3%	60	2	3%
Voerendaal	4,1%	1,7%	2,8%	6,6%	250	17	6,8%	230	19	8%	190	18	9%
Voorschoten	4,2%	5,3%	2,4%	1,2%	262	17	6,5%	250	19	8%	200	18	9%
Voorst	3,9%	2,6%	4,9%	3,4%	330	11	3,3%	310	12	4%	250	12	5%
Vught	4,2%	3,1%	3,2%	4,2%	524	19	3,6%	490	21	4%	390	20	5%
Waalre	1,9%	2,6%	4,5%	2,3%	258	7	2,7%	240	8	3%	190	8	4%
Waalwijk	4,7%	2,6%	2,8%	2,7%	1.136	29	2,6%	1.070	32	3%	860	31	4%



Gemeente	2001	2002	2003	2004	2005			2006			2007		
	perc.	perc.	perc.	perc.	WW	WWB	perc.	WW	WWB	perc.	WW	WWB	perc.
Waddinxveen	4,2%	2,1%	3,0%	2,4%	347	10	2,9%	330	11	3%	260	11	4%
Wageningen	6,6%	2,5%	4,4%	5,4%	796	59	7,4%	750	66	9%	600	64	11%
Wassenaar	2,2%	5,8%	3,1%	2,3%	190	15	7,9%	180	17	9%	140	16	11%
Waterland	1,6%	2,1%	1,2%	0,5%	199	6	3,0%	190	7	4%	150	6	4%
Weert	5,0%	3,5%	4,4%	3,3%	1.218	59	4,8%	1.140	66	6%	920	64	7%
Weesp	8,2%	5,4%	3,5%	3,8%	383	16	4,2%	360	18	5%	290	17	6%
Werkendam	2,1%	2,7%	2,1%	2,0%	319	14	4,4%	300	16	5%	240	15	6%
Wervershoof	5,1%	2,4%	0,9%	3,5%	124	3	2,4%	120	3	3%	90	3	3%
West Maas en Waal	1,9%	2,3%	1,9%	2,4%	329	6	1,8%	310	7	2%	250	6	2%
Wester-Koggenland	2,8%	1,0%	2,2%	2,4%	131	4	3,1%	120	4	3%	100	4	4%
Westerveld	1,6%	3,2%	2,4%	4,4%	326	17	5,2%	310	19	6%	250	18	7%
Westervoort	4,1%	6,7%	5,2%	4,7%	395	17	4,3%	370	19	5%	300	18	6%
Westland	3,4%	4,0%	3,8%	3,6%	863	31	3,6%	810	35	4%	650	33	5%
Weststellingwerf	3,1%	6,5%	3,4%	4,3%	651	39	6,0%	610	44	7%	490	42	9%
Westvoorne	8,3%	6,9%	2,1%	0,7%	171	4	2,3%	160	4	3%	130	4	3%
Wierden	3,3%	4,3%	3,1%	3,3%	408	19	4,7%	380	21	6%	310	20	6%
Wieringen	3,3%	1,1%	2,5%	2,3%	125	7	5,6%	120	8	7%	90	8	9%
Wieringermeer	3,5%	5,0%	3,4%	2,6%	209	1	0,5%	200	1	1%	160	2	1%
Wijchen	2,6%	3,1%	3,5%	3,6%	794	34	4,3%	740	38	5%	600	37	6%
Wijdmeren	4,0%	3,1%	2,5%	3,1%	384	10	2,6%	360	11	3%	290	11	4%
Wijk bij Duurstede	4,0%	3,8%	3,2%	3,1%	413	11	2,7%	390	12	3%	310	12	4%
Winschoten	5,8%	8,4%	9,6%	9,5%	511	62	12,1%	480	69	14%	380	67	18%
Winsum	9,0%	6,0%	3,6%	6,9%	331	27	8,2%	310	30	10%	250	29	12%
Winterswijk	5,1%	5,3%	4,3%	4,8%	613	27	4,4%	580	30	5%	460	29	6%
Woensdrecht	6,4%	5,5%	1,5%	1,5%	399	10	2,5%	370	11	3%	300	11	4%
Woerden	2,2%	3,9%	2,4%	2,5%	768	27	3,5%	720	30	4%	580	29	5%
Wognum	3,2%	3,5%	4,1%	4,7%	82	2	2,4%	80	2	3%	60	2	3%
Wormerland	2,3%	4,2%	2,9%	2,7%	218	10	4,6%	200	11	6%	160	11	7%
Woudenberg	6,8%	3,1%	6,8%	0,9%	127	3	2,4%	120	3	3%	100	3	3%
Woudrichem	2,1%	1,8%	2,1%	2,1%	204	5	2,5%	190	6	3%	150	5	3%
Wûnseradiel	1,9%	4,1%	5,3%	4,0%	266	15	5,6%	250	17	7%	200	16	8%
Wymbritseradiel	1,6%	4,1%	2,1%	2,9%	306	12	3,9%	290	13	4%	230	13	6%
Zaanstad	5,1%	5,0%	4,5%	4,6%	2.676	137	5,1%	2.510	150	6%	2.010	150	7%
Zaltbommel	2,7%	2,0%	2,5%	3,8%	362	6	1,7%	340	7	2%	270	6	2%
Zandvoort	6,6%	5,0%	4,8%	2,5%	275	13	4,7%	260	15	6%	210	14	7%
Zederik	5,3%	2,7%	4,6%	1,7%	111	2	1,8%	100	2	2%	80	2	3%
Zeevang	5,0%	0,0%	5,5%	4,7%	75	4	5,3%	70	4	6%	60	4	7%
Zeewolde	3,7%	0,5%	2,9%	3,1%	455	15	3,3%	430	17	4%	340	16	5%
Zeist	4,9%	4,8%	4,8%	4,3%	1.192	87	7,3%	1.120	97	9%	900	94	10%
Zevenaar	5,6%	4,5%	4,9%	3,2%	746	34	4,6%	700	38	5%	560	37	7%
Zevenhuizen-Moerkapelle	6,9%	4,1%	1,4%	5,1%	94	6	6,4%	90	7	8%	70	6	9%



Gemeente	2001	2002	2003	2004	2005			2006			2007		
	perc.	perc.	perc.	perc.	WW	WWB	perc.	WW	WWB	perc.	WW	WWB	perc.
Zijpe	3,8%	3,9%	3,8%	6,2%	167	9	5,4%	160	10	6%	130	10	8%
Zoetermeer	5,2%	4,3%	5,4%	5,2%	2.129	142	6,7%	2.000	160	8%	1.600	153	10%
Zoeterwoude	2,1%	0,0%	1,3%	0,0%	91	5	5,5%	90	6	7%	70	5	7%
Zuidhorn	3,0%	2,6%	2,6%	5,1%	323	17	5,3%	300	19	6%	240	18	8%
Zundert	3,6%	2,4%	1,9%	1,5%	343	13	3,8%	320	15	5%	260	14	5%
Zutphen	4,4%	4,7%	4,9%	5,4%	1.093	95	8,7%	1.030	106	10%	820	102	12%
Zwartewaterland	1,8%	1,5%	3,8%	3,3%	254	12	4,7%	240	13	5%	190	13	7%
Zwijndrecht	6,2%	5,5%	5,7%	5,5%	775	53	6,8%	730	59	8%	580	57	10%
Zwolle	5,7%	4,3%	6,5%	4,8%	2.510	174	6,9%	2.350	190	8%	1.890	188	10%
Onbekend					136	10		130	11		100	11	
Buitenland					4.511	147		4.230	160		3.400	160	
Totaal	5,4%	5,4%	5,5%	5,3%	346.252	21.061	6,1%	324.800	23.500	7,2%	260.700	22.700	8,7%

*Cursief gedrukte getallen zijn ramingen*