



#### Opdrachtgever

SVB

#### Opdrachtnemer

SVB / Tineke de Jonge

#### Onderzoek

*Speelt sociale zekerheid een rol in de  
keuze voor migratie?*

*Startdatum – 1 januari 2007*

*Einddatum – 1 oktober 2007*

#### Categorie

*Levensomstandigheden*

# Sociale zekerheid over grenzen

## Doel en vraagstelling

Elk land heeft zijn eigen stelsel voor sociale zekerheid en voorziet zo waar mogelijk in de behoeften en wensen van de bevolking, rekening houdend met de beschikbare middelen. Door wereldwijde migratie en globalisering nemen echter de wens en de noodzaak toe om de socialezekerheidsstelsels van verschillende landen op elkaar af te stemmen. Binnen de EU wordt die afstemming op diverse manieren vormgegeven. Duidelijk is dat het aantal migranten stijgt. Maar zijn zij voldoende geïnformeerd over de gevolgen van hun migratie voor de sociale zekerheid? En in hoeverre speelt sociale zekerheid een rol bij de beslissing om al dan niet te migreren?

## Conclusie

Uit de onderzoeksresultaten blijkt dat migranten zich vooral zelf verantwoordelijk voelen voor het zoeken naar informatie. Tegelijk zijn ze slecht op de hoogte welke informatie ze nodig zouden hebben en vooral waar ze die kunnen vinden. Omdat migranten zich niet goed (kunnen) laten informeren, komen zij er vaak in het land van bestemming pas achter wat de consequenties zijn van hun verhuizing. De meeste migranten geven aan dat eventuele gevolgen van een verhuizing naar het buitenland voor de socialezekerheidsrechten geen grote rol spelen bij de beslissing te migreren. Het is wel van belang hen voor te bereiden op deze gevolgen. Op die manier kunnen onverwachte problemen voorkomen worden. Een goede informatievoorziening en een duidelijke coördinatie tussen de migratielanden is daarom belangrijk. Zo is voor migranten duidelijk waar ze welke informatie kunnen vinden en kunnen zij zich voorbereiden op eventuele tegenvallers.

#### Link naar bestand

<http://www.onderzoekwerkeninkomen.nl/rapporten/eoap1bc4>



# Sociale zekerheid over grenzen



voor het leven  
Sociale Verzekeringsbank

## Sociale zekerheid over grenzen

Sociale Verzekeringsbank

Tineke de Jonge

BCU07/271

Oktober 2007

## Inhoudsopgave

1	Inleiding	4
2	Migratie en sociale zekerheid vanuit een Europees perspectief	7
3	Enquête onder migranten	10
4	De achtergrond van migranten	16
5	Migranten en informatievoorziening	24
6	Rol sociale zekerheid bij migratiebeslissing	36
7	Migratie: succesvol of niet?	45
8	Conclusies	49
	Literatuur	53
	Afkortingen	54
	Bijlage A Voorbeeld enquête	55

# 1 Inleiding

## 1.1 Waarom dit rapport

Iedere regering neemt maatregelen om haar bevolking te beschermen tegen economische en sociale nood, bijvoorbeeld bij werkloosheid, ziekte of zwangerschap. Al deze publieke maatregelen vormen samen de ‘sociale zekerheid’. Elk land ontwikkelt een eigen socialezekerheidsprogramma, dat rekening houdt met de behoeften en wensen van de bevolking en dat is afgestemd op de beschikbare middelen (ILO 1998, p. 36).

De wereldwijde migratie zorgt er echter voor dat sociale zekerheid zich niet beperkt tot één land. Migranten hebben niet alleen te maken met de sociale zekerheid van het land van herkomst, maar ook met dat van het nieuw gekozen land. Verhuizen naar een ander land kan diverse gevolgen hebben, bijvoorbeeld voor de hoogte van hun ziektekosten, voor de werkloosheidsuitkering of de hoogte van hun pensioen.

### Doel

Dit rapport gaat over de gevolgen van migratie voor de sociale zekerheid van migranten en over de kennis die migranten hierover hebben. Via een papieren enquête hebben we ruim vijftienhonderd emigranten (uit Nederland) en immigranten (naar Nederland) geïnterviewd. De enquête ging over de rol die sociale zekerheid heeft gespeeld bij de beslissing om naar een ander land te verhuizen. Verdiepen migranten zich in de gevolgen voor hun sociale zekerheid wanneer zij verhuizen naar een ander land? Als zij dit doen, waar halen zij dan de informatie vandaan? En vinden zij de beschikbare informatie duidelijk en toegankelijk?

De enquête geeft ook inzicht in die zaken waarnaar migranten niet informeren, maar die voor hen wel belangrijk zijn om te weten. De uitkomsten van het onderzoek kunnen helpen bij het verbeteren van de informatievoorziening aan burgers die willen emigreren.

## 1.2 Over migratie

In 2005 woonde zo'n 2,9 procent van de wereldbevolking in een ander land dan hun geboorteland. Dit percentage is sinds 1990 min of meer constant. In 2005 woonde ruim een derde van alle migranten in Europa<sup>1</sup>. Meer dan de helft van de migranten naar een van de huidige 27 EU-landen kwam van buiten de Europese Unie. Ongeveer een vijfde hiervan keerde terug naar het land waarvan zij staatsburger is. De rest, ruim een kwart, migreerde vanuit een EU-land naar een ander EU-land<sup>2</sup>.

<sup>1</sup> UN, 2006, *World Migrant Stock: The 2005 Revision Population Database*, United Nations

<sup>2</sup> Eurostat, *Immigration by sex, age group and broad group of citizenship*, [http://epp.eurostat.ec.europa.eu/portal/page?\\_pageid=1996,45323734&\\_dad=portal&\\_schema=PORTAL&screen=welcomeref&open=/popula/migr/migr\\_flow/migr\\_immi&language=en&product=EU\\_MASTER\\_population&root=EU\\_MASTER\\_population&scrollto=0,31-1-2007](http://epp.eurostat.ec.europa.eu/portal/page?_pageid=1996,45323734&_dad=portal&_schema=PORTAL&screen=welcomeref&open=/popula/migr/migr_flow/migr_immi&language=en&product=EU_MASTER_population&root=EU_MASTER_population&scrollto=0,31-1-2007)

## Nederland

Nederland heeft sinds 2003 een negatief migratiesaldo. Dit komt met name door het sterk groeiende aantal emigranten dat in Nederland geboren is. Wel komen er nog altijd meer niet in Nederland geboren immigranten uit Westerse landen<sup>3</sup> naar Nederland dan dat er vertrekken. Voor niet-westerse migranten geldt dit niet: het migratiesaldo onder niet-westerse migranten was in Nederland in 2005 voor het eerst sinds 1995 negatief.<sup>3</sup> Overigens is de migratie vanuit Nederland volgens het Nederlands Interdisciplinair Demografisch Instituut (NIDI) over haar top heen. Waar in de eerste vijf maanden van 2006 nog 53.000 mensen uit Nederland vertrokken, waren dat er in dezelfde periode van 2007 maar 46.000.<sup>4</sup>

## Motieven om te migreren

In de afgelopen jaren veranderden de motieven van burgers om in een ander land te gaan wonen. Zo kwamen steeds meer immigranten uit de vijftien eerste EU-landen naar Nederland om te werken of te studeren. Ook voor immigranten uit de rest van Europa zijn dit steeds vaker de motieven om naar Nederland te komen.<sup>6</sup> Dit hangt ongetwijfeld samen met de uitbreiding van de EU naar 27 landen sinds 1 januari 2007. Meer motieven om te migreren staan in hoofdstuk 4.

## 1.3 Indeling

Na het inleidende hoofdstuk gaan we dieper in op de relatie tussen migratie en sociale zekerheid. In hoofdstuk twee laten we zien wat de gevolgen van internationale migratie zijn voor de sociale zekerheid. Die gevolgen worden benaderd vanuit een Europees perspectief: hoe is migratie binnen de EU geregeld en welke maatregelen hebben de EU-landen getroffen voor migranten van buiten de EU?

In hoofdstuk drie beschrijven we de opzet van de enquête die onder verschillende groepen migranten is gehouden. In hoofdstuk vier gaan we in op de achtergrond van de geënquêteerde migranten. In hoofdstuk vijf staat hoe en waar migranten aan hun informatie komen. In hoofdstuk zes beantwoorden we de vraag wat de gevolgen zijn voor de sociale zekerheid en in hoeverre migranten deze gevolgen meenemen in hun overweging om te migreren. Hoofdstuk zeven laat zien welke verwachtingen migranten vooraf hadden en of ze hun migratie succesvol vonden. In hoofdstuk acht ten slotte staan de conclusies.

3 Volgens de definitie van het CBS behoren tot de categorie 'westers' alle landen in Europa (excl. Turkije), Noord-Amerika, Oceanië, Indonesië of Japan

4 CBS, [www.statline.nl](http://www.statline.nl), Immi- en emigratie naar geboorteland, geslacht en leeftijd, 30-1-2007

5 NRC Next, 27 juli 2007, Emigratie uit Nederland is over haar top heen

6 CBS, [www.statline.nl](http://www.statline.nl), Immigratie van niet-Nederlanders naar migratiemotief, 30-1-2007

Met speciale dank aan:

- Prof. Dr. E. de Gier van de Radboud Universiteit Nijmegen voor het becommentariëren van de concepten van de enquête en het eindrapport.
- Dr. H.P. van Dalen van het Nederlands Interdisciplinair Demografisch Instituut (NIDI) voor het becommentariëren van het concept van het eindrapport.
- Henri Nabben (SVB\CUPI) voor zijn bijdrage aan de voorbereiding van de enquête.



## 2 Migratie en sociale zekerheid vanuit een Europees perspectief

### 2.1 Beleid voor migranten binnen de EU

Een belangrijk doel van de EU is het waarborgen van vrij verkeer van personen, goederen en diensten. Dit gaat alleen goed als de lidstaten afspraken maken over sociale zekerheid. De EU heeft twee verordeningen opgesteld, de coördinatieverordening en de toepassingsverordening. Die coördineren de sociale zekerheid voor migrerende werknemers of zelfstandigen en hun gezinsleden binnen de EU. Alle lidstaten moeten zich houden aan deze verordeningen.

#### Het werklandbeginsel

De belangrijkste regel in de coördinatieverordening is het werklandbeginsel. Dit houdt in dat werknemers alleen te maken hebben met de socialeverzekeringswetgeving van het land waar zij werken. Ook als dit een ander land is dan waar zij wonen. Het beginsel voorkomt dat iemand over dezelfde arbeid in twee of meer landen premies betaalt of helemaal niet verzekerd is. Soms geldt dit werklandbeginsel niet en blijven werknemers verzekerd in het land van herkomst. Dit is bijvoorbeeld zo bij internationale detachering of bij internationaal transport.

#### Medische zorg

Onder de coördinatieverordening valt ook het vrije verkeer van mensen die medische zorg zoeken in een ander EU-land dan waar zij ervoor verzekerd zijn. In 1998 bepaalde het Europese Hof van Justitie dat voor medische zorg de Europese regels voor het vrije verkeer van diensten van toepassing zijn. Door deze uitspraak kunnen EU-onderdanen onder bepaalde voorwaarden voor medische zorg rechtstreeks naar een ander EU-land gaan, zonder tussenkomst van hun zorgverzekeraar. De kosten die zij daar maken, kunnen zij achteraf terugkrijgen in het land waar hun ziektekosten gedekt zijn, tegen het tarief dat daar geldt (Baeten 2002, p. 864-865).

Deze voorbeelden laten enigszins zien wat het vrije verkeer van personen, goederen en diensten binnen de EU inhoudt. De EU vindt het daarbij overigens wel belangrijk om de socialezekerheidswetgeving van elke lidstaat te respecteren. Ook houdt zij rekening met de ontwikkelingen op EU-niveau en in nationale wetgevingen. De EU wil de regelingen op termijn moderniseren en vereenvoudigen, om zo nog beter de doelstelling van het vrije verkeer te bereiken.<sup>7</sup>

<sup>7</sup> Verordening (EG) Nr. 883/2004, p. 1 onder (3)

### Open coördinatie

Hoewel sociale bescherming en sociale integratie deel uitmaken van de sociale zekerheid, zijn beide zaken niet in het EU-recht geregeld. Daarom past de EU sinds 2000 de methode van open coördinatie toe voor de beleidsgebieden sociale integratie, pensioenen en pensioenregelingen en de gezondheidszorg en langdurige zorg.<sup>8</sup> Deze methode houdt in dat de EU doelstellingen definieert voor deze beleidsgebieden aan de hand waarvan de lidstaten nationale actieplannen opstellen. Zij geven daarin aan hoe zij deze doelen willen verwezenlijken. Na het vergelijken van de actieplannen kan de EU dan weer gemeenschappelijk beleid ontwikkelen. Deze methode maakt duidelijk welke zaken vooral nationale aangelegenheden zijn.

## 2.2 Beleid voor migranten van buiten de EU

Tot nu toe ging dit hoofdstuk alleen over burgers uit EU-landen die binnen de EU migreren. In de praktijk gebeurt dit relatief weinig. Uit een recent onderzoek van de EU blijkt dat maar vier procent van de EU-onderdanen ooit naar een andere lidstaat gemigreerd is en minder dan drie procent naar een land buiten de EU (EU 2006a, p.14). In 2004 kwam ruim de helft van alle immigranten naar de EU-landen uit een niet-EU-land.<sup>9</sup>

### Eerlijke behandeling

De EU wil dat legale immigranten van buiten de EU eerlijk behandeld worden. Zij moeten rechten en plichten krijgen die vergelijkbaar zijn met die van Europese burgers. De coördinatieverordening geldt daarom sinds 1 juni 2003 ook voor deze migranten. Voorwaarde is dat zij in minimaal twee lidstaten van de EU hebben gewoond of gewerkt en werknemer, zelfstandige of student zijn.<sup>10</sup>

### Illegaliteit

Inmiddels vragen enkele actuele ontwikkelingen om een bijstelling van het huidige migratiebeleid van de EU. Zo staan de meeste EU-landen alleen vrije arbeidsmigratie toe aan onderdanen van de EU. Arbeidsmigratie van buiten de EU mag alleen als er binnen de EU geen geschikte werknemers zijn. In de praktijk wijken veel landen van deze regel af, bijvoorbeeld voor binnen de vennootschap overgeplaatst kernpersoneel of voor kunstenaars. Ook hanteren de EU-landen geen gemeenschappelijke criteria voor de toelating van economische migranten (EU 2005). Dit maakt het steeds makkelijker voor migranten om illegaal naar de EU te komen.

<sup>8</sup> Europese Unie, <http://europa.eu/scadplus/leg/nl/cha/c10140.htm>

<sup>9</sup> Eurostat, *Immigration by sex, age group and broad group of citizenship, 2004A*

<sup>10</sup> Verordening (EG) nr. 859/2003

Volgens de Wereldbank zijn er nu ongeveer drie miljoen illegalen (Worldbank 2006, p. 44). Een groot deel van hen komt uit Oost-Europa en de voormalige Sovjet-Unie. Illegale migranten hebben vaak geen enkele garantie op het vinden van werk. Als zij al werk vinden dan is het vaak slecht betaald. Omdat zij bovendien weinig rechten hebben, lopen ze het risico uitgebuit te worden.

### Extra maatregelen

De EU wil nu een aantal maatregelen nemen om het Europese migratiebeleid te versterken. In het Beleidsplan Legale Migratie uit 2006 stelt de Europese Commissie dat er een kaderrichtlijn moet komen. Die moet 'een gemeenschappelijk rechtenkader bieden voor alle onderdanen van derde landen die legaal werken en al zijn toegelaten tot een lidstaat, maar nog geen recht hebben op de status van langdurig ingezetene'.

### Informatie verbeteren

Daarnaast wil de Commissie dat er vier specifieke richtlijnen komen voor de toelating tot de EU van hooggeschoolde kennismigranten, seizoensarbeiders en binnen een onderneming overgeplaatste personen en stagiaires (EU 2006b, p. 6-7). Verder wil de EU de informatievoorziening rondom arbeidsmigratie sterk verbeteren. Dit gebeurt inmiddels via een EU-portaalsite over immigratie, met de opzet van een Europees migratienetwerk en via het uitbreiden en verbeteren van EURES. Dit is het Europese portaal voor beroepsmobiliteit, opgericht om diensten te verlenen op het gebied van werving en arbeidsbemiddeling. Iedere burger die binnen de EU wil migreren, kan op deze website terecht voor informatie en advies (EU 2006b, p. 9-10).

### Maatregelen buiten EU

Overigens kunnen ook de landen waar de migranten vandaan komen, bijdragen aan een verbetering van de situatie. Bijvoorbeeld door emigranten de mogelijkheid te bieden zich vrijwillig te verzekeren tegen de voorwaarden van het land waar zij vandaan komen. De Filippijnen is een van de landen die hier al ruimschoots ervaring mee heeft opgedaan. De landen waar de illegale migranten vandaan komen, hebben hier overigens ook zelf baat bij. De migranten leveren immers vaak een bijdrage aan de eigen economie.

## 3 Enquête onder migranten

### 3.1 Doel van de Enquête

Zoals uit het vorige hoofdstuk blijkt, wil de EU de informatievoorziening binnen Europa verbeteren. Maar hoe zit het met informatie over migratie van en naar Nederland? Zijn migranten op de hoogte van de gevolgen voor hun sociale zekerheid? En zo ja, houden ze hier dan ook rekening mee? Om op deze vragen een antwoord te vinden, hebben we een enquête gehouden. Onder andere de volgende vragen zijn met behulp van de enquête beantwoord:

- Verdiepen burgers die willen migreren zich in de gevolgen voor hun sociale zekerheid?
- Als migranten zich verdiepen in de gevolgen, waar halen zij dan de benodigde informatie vandaan?
- Vinden zij de beschikbare informatie duidelijk en toegankelijk?
- Welke belangrijke informatie over sociale zekerheid ontsnapt aan de aandacht van migrerende burgers en wat zijn de consequenties hiervan?
- Waar zijn gemigreerde burgers tegenaan gelopen op het terrein van sociale zekerheid?
- Speelt sociale zekerheid een rol in de beslissing om te migreren en zijn hierin verschillende groepen te onderscheiden?

### 3.2 Doelgroep van de enquête

De geënquêteerden hadden verschillende achtergronden. De helft van de ondervraagden zijn mensen die vanuit Nederland naar het buitenland zijn vertrokken. De andere helft is vanuit het buitenland in Nederland komen wonen. Daarnaast zijn de groepen verdeeld in jonge en oude migranten, omdat zowel de gevolgen voor hun sociale zekerheid verschillen als hun motieven om te migreren.

#### Gevolgen voor jong en oud

Jongere migranten zijn hun pensioen nog aan het opbouwen. Hun verhuizing naar een ander land beïnvloedt dit opbouwproces. Als ze werken hebben ze te maken met werknemersverzekeringen, bijvoorbeeld voor arbeidsongeschiktheid en werkloosheid. Niet in elk land is een werknemer daarvoor automatisch verzekerd.

Oudere migranten ontvangen vaak al een ouderdomsuitkering in de vorm van een (staats)pensioen. Voor hen is het belangrijk dat dit pensioen in een ander land ook wordt uitgekeerd. Verder is voor hen, meer dan voor jongeren, interessant hoe de verzekering tegen ziektekosten is geregeld in het land waar zij zich willen vestigen.

### Motieven van jong en oud

De motieven waarmee emigranten vanuit Nederland vertrekken zijn voor jongeren anders dan voor ouderen. De veronderstelling is dat jongere emigranten in veel gevallen naar het buitenland verhuizen vanwege werk, studie of een huwelijk. Van de oudere emigranten emigreert een groot deel naar verwachting pas na zijn pensioen. Een reden is dan bijvoorbeeld een warmer klimaat in het land van bestemming.

### Remigranten

Een andere groep kwam ooit als immigrant naar Nederland, maar keert nu terug naar het land van herkomst. Dankzij de Remigratiewet kunnen migranten die terugkeren naar hun geboorteland onder bepaalde voorwaarden aanspraak maken op een levenslange, maandelijks uitkering. Die garandeert een bepaald inkomensniveau in combinatie met andere Nederlandse uitkeringen zoals AOW of een uitkering vanwege arbeidsongeschiktheid. Soms zijn die uitkeringen zo hoog dat de hoogte van de remigratieuitkering op nul uitkomt.

### Asielzoekers

Anders dan bij emigranten is een deel van de immigranten als asielzoeker in Nederland terechtgekomen. Als migranten al nadenken over sociale zekerheid wanneer zij migreren, dan ligt dat voor deze groep minder voor de hand. Wie vlucht uit een land, heeft minder tijd om na te denken over de consequenties daarvan dan degene die een weloverwogen beslissing kan nemen.

### Oudere immigranten

De oudere immigranten in Nederland zijn voor een deel autochtone Nederlanders. Zij hebben een aantal jaren van hun leven in het buitenland doorgebracht en keren nu terug naar hun geboorteland. Een reden voor hun terugkomst kan zijn dat ze meer vertrouwen hebben in het Nederlandse stelsel voor medische zorg. Dat wordt uiteraard belangrijker naarmate mensen ouder worden en vaker een beroep op dit stelsel zullen doen.

### 3.3 Enquête en steekproef van adressen

Op basis van bovengenoemde factoren hebben we de geënquêteerden onderverdeeld in vijf groepen, namelijk:

1. Emigranten die nog geen 65 jaar oud zijn (E65min);
2. Emigranten van 65 jaar en ouder (E65plus);
3. Immigranten die nog geen 65 jaar oud zijn (I65min);
4. Immigranten van 65 jaar en ouder (I65plus);
5. Remigranten die onder de remigratiewet vallen (REM).

#### E65min

Om geënquêteerden te vinden binnen de jongste groep emigranten hebben we 1.250 adressen uit de gemeentelijke basisadministratie (GBA) getrokken. Daarnaast komen er 528 uit het administratiesysteem voor de vrijwillige verzekering AOW / Anw van de SVB. Emigranten kunnen een vrijwillige verzekering voor de AOW / Anw afsluiten, als zij hiervoor door hun vertrek naar het buitenland niet langer verplicht verzekerd zijn. In totaal hebben we naar 1.778 jonge emigranten een enquête gestuurd.

#### E65plus

Aan de groep emigranten van 65 jaar en ouder hebben we in totaal 1.049 enquêtes verzonden. Hiervoor zijn 1.000 adressen uit het administratiesysteem van de AOW van de SVB getrokken. 49 adressen kwamen uit de vrijwillig verzekerdenadministratie van de SVB.

#### I65min

In totaal hebben we 1.250 enquêtes verstuurd aan immigranten die nog geen 65 jaar zijn. Voor immigranten die vanuit een ander EU-land in Nederland zijn komen wonen, kan de SVB gebruik maken van de adressen in de GBA. Daar zijn 750 adressen uitgetrokken. Voor immigranten van buiten de EU hebben we 500 adressen gehaald uit de kinderbijslagregistratie van de SVB.

#### I65plus

De 1.000 adressen van de immigranten van 65 jaar en ouder komen net als die van hun geëmigreerde leeftijdgenoten uit het AOW-systeem van de SVB. Immigranten die pas na hun 65ste verjaardag in Nederland zijn komen wonen en nooit AOW rechten hebben opgebouwd, blijven dus buiten beeld.

## REM

In totaal hebben we uit het administratieve systeem van de Remigratiewet 1.000 adressen getrokken. Hier stond ook bij in welke taal de SVB met deze remigranten correspondeert. Voor de meest voorkomende taalcodes buiten het Nederlands hebben we een vertaling van de enquête gemaakt. Het gaat om de talen Frans, Duits, Spaans en Turks. Remigranten die een andere taal spreken, zijn weggelaten uit de steekproef. Zo bleven 963 adressen over.

De vragenlijst die we verzonden hebben, was voor de groepen grotendeels hetzelfde. Wel was de vragenlijst aan de emigranten jonger dan 65 jaar de meest uitgebreide. We hebben geen selectie gemaakt op basis van het aantal jaar geleden dat iemand verhuisd is. Daardoor zijn zowel enquêtes verstuurd aan mensen die al decennia lang in een ander land dan hun geboorteland wonen als aan mensen die zeer recent verhuisd zijn. Dit geeft mogelijk inzicht in de vraag of migranten in de loop der jaren sociale zekerheid anders beoordelen in hun besluit om te migreren.

### 3.4 Respons en weegfactoren

Schriftelijk verstuurdde enquêtes komen niet altijd retour. Bijvoorbeeld omdat mensen geen zin hebben om mee te werken of vergeten de enquête in te vullen. Daarnaast komt een deel van de non-respons op onze enquête door de taal waarin de enquête is opgesteld. Behalve aan de remigranten zijn namelijk alleen Nederlandstalige enquêtes verzonden. Hierdoor is de enquête niet representatief voor alle migranten met Nederland als herkomst of bestemming, maar alleen voor degenen die voldoende Nederlands begrijpen.

Een tweede reden voor non-respons is dat veel mensen de enquête niet hebben ontvangen vanwege een onjuist of onvolledig adres. Tabel 3.1 geeft een overzicht van de respons en van de gecorrigeerde respons voor niet bezorgde en leeg retour gezonden enquêtes.

Tabel 3.1 Respons en gecorrigeerde respons per enquêtecategorie

Categorie	Verzonden	Ingevuld retour	Respons retour	Onbezorgd retour	Oningevuld retour	Gecorrigeerde respons
E65-min	1.778	578	33%	302	5	39%
E65-plus	1.049	267	25%	86	45	29%
I65-min	1.250	122	10%	35	5	10%
I65-plus	1.000	339	34%	10	9	35%
REM	963	271	28%	120	4	32%
Totaal	6.040	1.577	26%	553	68	29%

### Respons verklaard

De totale gecorrigeerde respons bedraagt 29 procent. De verschillen per categorie zijn echter groot. Met name van de immigranten die nog geen 65 jaar zijn, heeft maar een klein deel de enquête teruggestuurd. Dit komt vooral doordat in deze groep veel geadresseerden zitten die het Nederlands (nog) onvoldoende beheersen om de enquête in te kunnen vullen.

Ook onder de oudere emigranten verklaren taalproblemen deels de relatief lage respons; een deel van hen komt niet uit Nederland en bij mensen die al lang geleden geëmigreerd zijn, is de kennis van het Nederlands waarschijnlijk ver weggezaakt.

De respons van de remigranten komt vooral van degenen die een niet-Nederlandstalige enquête hebben ontvangen. De overige geadresseerden beheersen het Nederlands te weinig om de enquête in te vullen. Van de emigranten die jonger dan 65 jaar zijn en de oudere immigranten zijn er relatief veel in Nederland geboren en getogen. Dit verklaart mede de relatief hoge respons in deze twee groepen.

### Bruikbare respons

De adressen van immigranten jonger dan 65 jaar komen voor een deel uit de kinderbijslagregistratie. Omdat de kinderbijslag relatief vaak op naam van de moeder staat, veroorzaakt dit in deze categorie een scheve geslachtsverdeling. Dit hebben we gecorrigeerd aan de hand van de gemiddelde geslachtsverdeling over de laatste vijf jaar onder nieuwe immigranten. De immigranten van 65 jaar



en ouder die de enquête hebben geretourneerd, zijn relatief vaak mannen. Ook dit is gecorrigeerd.

Een groot deel van de niet bezorgde enquêtes was bestemd voor adressen in Duitsland. Daarom hebben we de uitkomsten van de enquête gecorrigeerd naar woonland. Dit geldt voor beide categorieën emigranten en voor de remigranten. De enquêtes van emigranten jonger dan 65 jaar zijn relatief vaak door vrouwen ingevuld. Ook dit hebben we gecorrigeerd aan de hand van de geslachtsverdeling van emigranten volgens cijfers van het CBS.

In de analyses zijn alle respondenten die op het moment van migreren nog geen 18 jaar oud waren buiten beschouwing gelaten. Het gaat hierbij onder andere om migranten die als kind met hun ouders meegekomen zijn en om personen die nooit in een ander land gewoond hebben, maar bijvoorbeeld wel in een ander land gewerkt hebben (grensarbeiders). Door deze respondenten weg te laten uit de analyses blijft een zogenaamde bruikbare respons over, die af te lezen is uit tabel 3.2.

**Tabel 3.2** Bruikbare respons

Categorie	Verzonden minus onbestelbaar en leeg retour	18 jaar of ouder	Bruikbare respons bij migratie
E65-min	1.471	560	38%
E65-plus	918	246	27%
I65-min	1.211	86	7%
I65-plus	982	338	34%
REM	841	263	31%
<b>Totaal</b>	<b>5.423</b>	<b>1.493</b>	<b>28%</b>

De bruikbare respons van jongere immigranten is erg laag. In deze groep zitten met name veel respondenten die al jong in Nederland zijn komen wonen.

## 4 De achtergrond van migranten

### 4.1 Herkomst en bestemming

Voordat we de enquête analyseren, is het goed wat meer te weten over de achtergrond van de migranten. Het merendeel van de emigranten die de enquête hebben ingevuld, is in Nederland geboren. Voor een deel komt dit doordat geadresseerden die geen Nederlands spreken de enquête niet konden invullen. Van de oudere emigranten is ruim een derde niet in Nederland geboren. Ook het overgrote deel van de immigranten van 65 jaar en ouder is in Nederland geboren. De jongere immigranten zijn in meerderheid in een niet-westers land geboren. Vanzelfsprekend is geen van de remigranten in Nederland geboren.

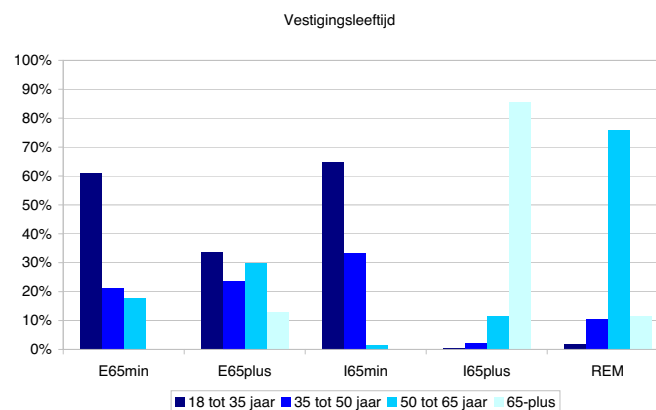
In tabel 4.1 staat de uitsplitsing van respondenten naar geboorteland.

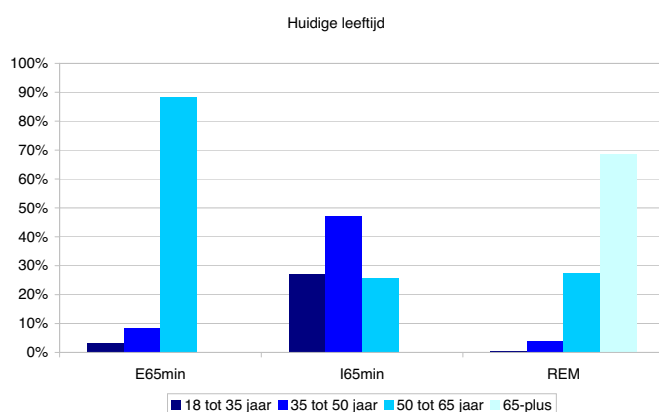
Tabel 4.1 Geboorteland respondenten

Geboorteland	E65min	E65plus	I65min	I65plus	REM
Nederland	95%	60%	2%	85%	0%
Westers	4%	27%	23%	8%	20%
Niet-westers	1%	13%	75%	7%	80%

In figuur 4.1 staan zowel de huidige leeftijd van migranten als de leeftijd waarop ze zich in hun huidige woonland hebben gevestigd. De huidige leeftijd is alleen weergegeven voor de migranten die nog geen 65 jaar zijn en voor de remigranten. De respondenten in de twee andere groepen zijn allemaal 65 jaar of ouder.

Figuur 4.1 Vestigingsleeftijd in huidige woonland en huidige leeftijd





Zowel de emigranten als de immigranten jonger dan 65 jaar hebben zich voor het overgrote deel in hun huidige woonland gevestigd voordat zij vijftig werden. 65-plussers die Nederland hebben verlaten waren beduidend jonger toen ze migreerden dan de 65-plussers die vanuit het buitenland in Nederland kwamen wonen. Dit komt omdat een groot deel van de emigranten die ouder dan 65 jaar zijn, ooit naar het buitenland is verhuisd en daar nog steeds woont. Remigranten kunnen pas vanaf het moment waarop zij 45 jaar worden aanspraak maken op de remigratiewet. Vandaar dat de meeste van hen 50 jaar of ouder waren toen zij teruggingen naar hun geboorteland.

Bijna alle jongere emigranten zijn ouder dan 50 jaar. Dit komt omdat ouderen oververtegenwoordigd zijn in het bestand waaruit de adressen gehaald zijn. Veel van deze emigranten zijn al enkele decennia geleden naar hun huidige woonland verhuisd. De meeste remigranten hebben inmiddels recht op AOW. Tabel 4.2 toont wanneer respondenten in hun huidige woonland zijn komen wonen.

**Tabel 4.2** Jaar waarin respondenten zich in hun huidige woonland hebben gevestigd

Jaar van vestiging	E65min	E65plus	I65min	I65plus	REM
Voor 1985	54%	57%	11%	3%	5%
1985-1999	22%	26%	32%	27%	57%
2000 of later	24%	17%	57%	70%	38%

Meer dan de helft van de emigranten is voor 1985 uit Nederland vertrokken. De immigranten zijn juist meer recent verhuisd. Dat de remigratieregeling pas sinds 1985 van kracht is, is duidelijk terug te zien in de tabel. Voor elke periode is voldoende respons om te kunnen vergelijken hoe mensen de informatievoorziening over de sociale zekerheid ervaren.

86 procent van de jongste emigranten verhuisde binnen de EU, tegenover 64 procent van de oudere emigranten. Driekwart van de immigranten jonger dan 65 jaar komt uit een niet-westers land. Tweederde van de respondenten van 65 jaar en ouder die in Nederland zijn komen wonen, woonde daarvoor in een ander EU-land en 17 procent in een ander westers land.

## 4.2 Verwachte verblijfsduur

In de enquête hebben we aan emigranten en immigranten onder de 65 jaar gevraagd hoelang zij in hun huidige woonland willen blijven. Remigranten en immigranten van 65 jaar en ouder moesten aangeven hoelang zij in hun vorige woonland wilden blijven, voordat ze er naartoe verhuisden. De antwoorden op deze vraag staan in tabel 4.3.

**Tabel 4.3** Welke verblijfsduur hadden respondenten vooraf in gedachten

Verwachte verblijfsduur	In huidige woonland			In vorige woonland	
	E65min	E65plus	I65min	I65plus	REM
Minder dan 10 jaar	17%	11%	8%	13%	13%
Tijdelijk, langer dan 10 jaar	7%	7%	6%	25%	21%
Permanent	43%	54%	37%	31%	19%
Weet niet/onbekend	33%	28%	49%	31%	47%
<b>Totaal</b>	<b>100%</b>	<b>100%</b>	<b>100%</b>	<b>100%</b>	<b>100%</b>

De meeste emigranten waren op het moment van hun verhuizing nog jong. Relatief veel van hen hadden het voornemen om minder dan tien jaar in hun nieuwe woonland te blijven wonen. Ook is een relatief groot deel naar het buitenland verhuisd met het voornemen niet meer terug te keren naar Nederland. Alleen onder de oudere emigranten had een hoger percentage het voornemen om zich permanent in het nieuwe woonland te vestigen. Dit komt omdat hun emigratie vaak een terugkeer naar hun geboorteland was.

### Plan en uitkomst

Jongere immigranten zijn het minst uitgesproken over de periode die zij vooraf van plan waren om in hun nieuwe woonland Nederland te blijven. Van de jongere migranten waren remigranten het vaakst van plan om maar tijdelijk te blijven. Een nog groter deel van hen wist niet hoelang hun verblijf in Nederland zou duren. Een vijfde deel van diegenen die van plan waren om permanent in Nederland te blijven, is inmiddels toch weer teruggekeerd naar het land van herkomst.

Net als onder de remigranten was ook een groot deel van de oudere immigranten van plan om tijdelijk in een ander land te gaan wonen. Bijna een derde van deze categorie wilde zich permanent in zijn vorige woonland vestigen, maar woont desondanks nu weer in Nederland. In de praktijk wonen veel respondenten die van plan waren hooguit tien jaar in hun nieuwe woonland te wonen, daar inmiddels al veel langer.

### Opleidingsniveau

Naarmate emigranten hoger opgeleid zijn, hebben ze vaker het voornemen om zich slechts tijdelijk in een ander land te vestigen. De meeste emigranten die alleen lager onderwijs hebben gevolgd, waren vooraf van plan om zich permanent in hun nieuwe woonland te vestigen. Van de remigranten zijn het met name de hoger opgeleiden die zich maar voor korte duur in Nederland (het vorige woonland) wilden vestigen. Een relatief groot deel van de hoger opgeleide remigranten had van tevoren geen idee hoe lang ze in Nederland zou blijven.

## 4.3 Migratiemotief

Migranten hebben per categorie verschillende motieven om naar het buitenland te verhuizen. Dit blijkt uit tabel 4.4, waarin de meest genoemde migratiemotieven zijn opgenomen. Het criterium voor vermelding in de tabel is dat minimaal tien respondenten en meer dan vijf procent van het aantal respondenten in een categorie het motief genoemd moeten hebben.

Tabel 4.4 Belangrijkste migratiemotieven

Motief	E65min	E65plus	I65min	I65plus	REM
Werk, permanent	29%	20%			
Huwelijk/samenwonen	41%	19%	34%		
Hereniging partner					8%
Terug naar geboorteland		25%		63%	73%
Asiel			28%		
Fiscus/prijspeil	7%				
Woon/leefklimaat	7%				
Pensionering		7%			
Gezondheid				7%	
Familie/kinderen				10%	

Voor emigranten jonger dan 65 jaar zijn huwelijk en werk de belangrijkste motieven. Deze gaan overigens vaak samen: negen procent van hen noemt beide motieven als reden voor de verhuizing. De jongere immigranten hebben in de meeste gevallen als motieven huwelijk / samenwonen of asiel. Tachtig procent van de immigranten die als motief huwelijk / samenwonen noemt, is vrouw. De jongere immigranten die de hereniging met hun partner als motief hebben, zijn zelfs allemaal vrouwen. Van de asielzoekers is ongeveer zestig procent man. Voor 65-plussers zijn familie en kinderen vaker de reden om (weer) in Nederland te komen wonen dan gezondheid.

#### 4.4 Socialezekerheidsuitkeringen uit een ander land

Een deel van de migranten ontvangt een socialezekerheidsuitkering uit een ander land dan waar ze momenteel wonen. In tabel 4.5 staat van de meest genoemde uitkeringen hoeveel procent van de respondenten zegt deze te ontvangen. Verondersteld is dat alle 65-plussers die buiten Nederland wonen een AOW-uitkering ontvangen, omdat hun adressen uit het AOW-systeem komen

**Tabel 4.5** Socialezekerheidsuitkeringen uit een ander land dan het huidige woonland

	Uitkering uit Nederland			Uitkering niet uit Nederland	
	E65min	E65plus	REM	I65min	I65plus
Uitkering	23%	100%	95%	8%	33%
AOW/Staatspensioen	4%	100%	61%	-	25%
Aanvullend pensioen	4%	22%	5%	-	11%
Arbeidsongeschiktheid	6%	7%		-	
Vroegpensioen	3%			-	
Remigratieuitkering			13%	-	

Uit tabel 4.5 blijkt dat migranten meestal uitkeringen ontvangen voor pensioen en arbeidsongeschiktheid. Sommige emigranten die nog geen 65 jaar oud zijn hebben aangegeven dat zij AOW ontvangen. Dit is niet mogelijk, omdat zij hiervoor minimaal 65 jaar oud moeten zijn. Misschien bedoelen ze de AOW-uitkering van de partner of de AOW-toeslag die de partner ontvangt voor de respondent die zelf nog geen 65 jaar oud is. Een derde mogelijkheid is dat ze een eventueel vroegpensioen aanzien voor AOW.

Een deel van de remigranten ontvangt een remigratieuitkering uit Nederland. Een veel groter deel van deze migranten ontvangt een AOW-uitkering. Waarschijnlijk is deze zo hoog dat hun remigratieuitkering na vermindering met de AOW tot nul gereduceerd is. Een kwart van de oudste groep immigranten ontvangt een staatspensioen van buiten Nederland. Ruim een tiende daarvan ontvangt daarnaast bovendien een aanvullend pensioen uit het buitenland.

### Opbouwverzekering

Dat andere uitkeringen niet in de tabel voorkomen, is niet zo verwonderlijk. Ouderdompensioen vloeit over het algemeen voort uit een opbouwverzekering. Voordat het verzekerde risico – in dit geval pensionering – ingaat, wordt het recht op de uitkering gedurende een bepaalde tijd opgebouwd. Het opgebouwde recht blijft bestaan bij verhuizing naar een ander land, afhankelijk van de afspraken die landen en pensioenverzekeraars hierover hebben gemaakt. Op het moment dat de verzekerde aanspraak wil maken op de opgebouwde uitkering, hoeft hij niet verzekerd te zijn.

### Risicoverzekering

Anders ligt dit bij risicoverzekeringen. Hierbij kan iemand pas aanspraak maken op een uitkering wanneer het risico zich voordoet, in het land van verzekering. Dit geldt bijvoorbeeld voor het risico op overlijden, werkloosheid en arbeidsongeschiktheid. Onder voorwaarden kan een uitkering hiervoor meegenomen worden naar het buitenland. De mogelijkheden hiervoor verschillen per uitkering. Zo blijft iemand die een werkloosheidsuitkering ontvangt, meestal beschikbaar voor de arbeidsmarkt. Migranten kunnen werkloosheidsuitkeringen daarom over het algemeen niet of zeer beperkt meenemen naar het buitenland.

Bijstand is in de meeste landen een vangnet voor inwoners met een inkomen onder het sociaal minimum. Daarom ligt het niet voor de hand dat migranten hun bijstandsuitkering kunnen meenemen naar het buitenland. Recht op kinderbijslag is binnen Europa op grond van het werklandbeginsel (zie paragraaf 2.1) primair gekoppeld aan het land waar de ouder werkt. Vaak is dit ook het land waar de ouder woont, waardoor kinderbijslag meestal wordt uitgekeerd vanuit het stelsel van het woonland.

Of een risico verzekerd is via een opbouwstelsel of via een risicostelsel verschilt per land. Er zijn vier mogelijke situaties (Franssen 2007, p. 181):

- Iemand is alleen onder opbouwstelsels verzekerd geweest. Als het risico zich voordoet (zoals pensionering), dan ontvangt de betrokkene een uitkering uit elk van deze stelsels, naar rato van de duur van de verzekering.
- Iemand is alleen onder risicostelsels verzekerd geweest. Als het risico zich voordoet, krijgt de betrokkene een uitkering uit het stelsel waar hij op dat moment verzekerd is.
- Iemand is eerst verzekerd geweest onder een opbouwstelsel en daarna onder een risicostelsel. Als het risico zich voordoet heeft de betrokkene recht op een gedeeltelijke uitkering uit het opbouwstelsel én op een volledige uitkering uit het risicostelsel. Hier is sprake van cumulatie van uitkeringen. Een overheid kan dit voorkomen door in een coördinatieverdrag anticumulatiebepalingen op te nemen. Deze zorgen ervoor dat de uitkering uit het opbouwstelsel volgens vastgelegde regels in mindering wordt gebracht op de uitkering uit het risicostelsel.



- Iemand is eerst verzekerd geweest onder een risicostelsel en daarna onder een opbouwstelsel. Als het risico zich voordoet heeft de betrokkene alleen recht op een gedeeltelijke uitkering uit het opbouwstelsel. Hij kan geen recht ontlenen aan het risicostelsel, omdat hij daarin niet verzekerd was toen het risico zich voordeed. Om dit te voorkomen, zijn in de meeste coördinatieverdragen bepalingen opgenomen die ervoor zorgen dat de betrokkene recht heeft op een uitkering uit het risicostelsel naar rato van de duur van aansluiting bij dit stelsel. Dit heet pro rata temporis.

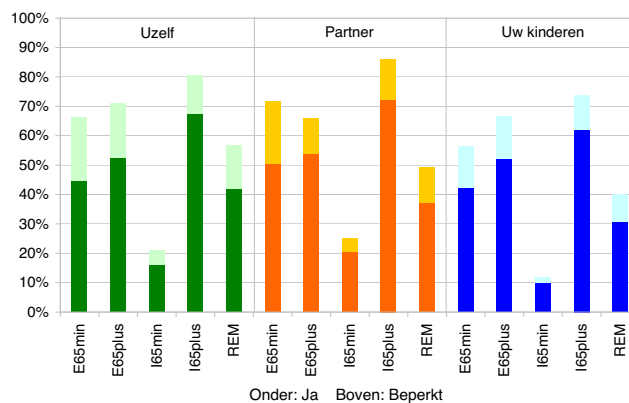
## 5 Migranten en informatievoorziening

### 5.1 Kennis en verantwoordelijkheid

In de enquête hebben we migranten gevraagd wat zij weten over sociale zekerheid. Zo gaven zij aan of zij vóór hun verhuizing op de hoogte waren van de gevolgen hiervan voor de socialezekerheidsrechten van henzelf, hun partner en hun kinderen. Een van de antwoordcategorieën hierbij was ‘niet van toepassing’. Deze keuze ligt niet voor de hand, maar is toch binnen elke categorie door ongeveer vijf procent aangegeven. In de categorie I65plus heeft zelfs meer dan tien procent dit antwoord ingevuld. We nemen aan dat respondenten deze keuze hebben aangekruist als zij dachten dat hun verhuizing geen invloed had op hun recht op sociale zekerheid.

De meeste respondenten hebben de vraag over de gevolgen voor henzelf wel beantwoord. Alleen van de remigranten heeft meer dan tien procent de vraag niet ingevuld. De percentages ‘niet van toepassing’ en ‘niet ingevuld’ zijn bij de vragen over partner of kinderen veel hoger, omdat niet iedereen die heeft. Figuur 5.1 toont de percentages respondenten die wel of beperkt op de hoogte waren van de gevolgen voor hun socialezekerheidsrechten.

**Figuur 5.1** Op de hoogte van de gevolgen voor de socialezekerheidsrechten



Vooraf immigranten van 65 jaar en ouder waren op de hoogte van de gevolgen. Waarschijnlijk komt dit doordat de meeste van hen voor een tweede keer emigreerden, namelijk terug naar hun geboorteland. Bovendien waren ze al 65-plus bij hun terugkomst. Hierdoor hoefden zij zich niet meer druk te maken over hun pensioenopbouw. Ongeveer twee derde van alle 65-plussers en van de jongste groep emigranten die zich weer in hun geboorteland hebben gevestigd,

waren op de hoogte van de gevolgen van hun terugkomst voor hun socialezekerheidsrechten. Bij de remigranten geldt dat voor iets minder dan veertig procent.

### Niet op de hoogte

De jongere immigranten waren het minst vaak op de hoogte, gevolgd door de remigranten. Waarschijnlijk komt dit bij de immigranten doordat zij vaker naar Nederland zijn gekomen om asiel aan te vragen. Verder hebben met name degenen die uit een niet-westers land komen, aangegeven dat zij niet op de hoogte waren (ruim 80 procent). Mogelijke oorzaken hiervoor zijn dat zij een heel ander stelsel van sociale zekerheid kennen, niet weten wat hun kansen in Nederland zijn en een taalbarrière moeten overbruggen. Deze argumenten gelden ook voor remigranten.

### Partner

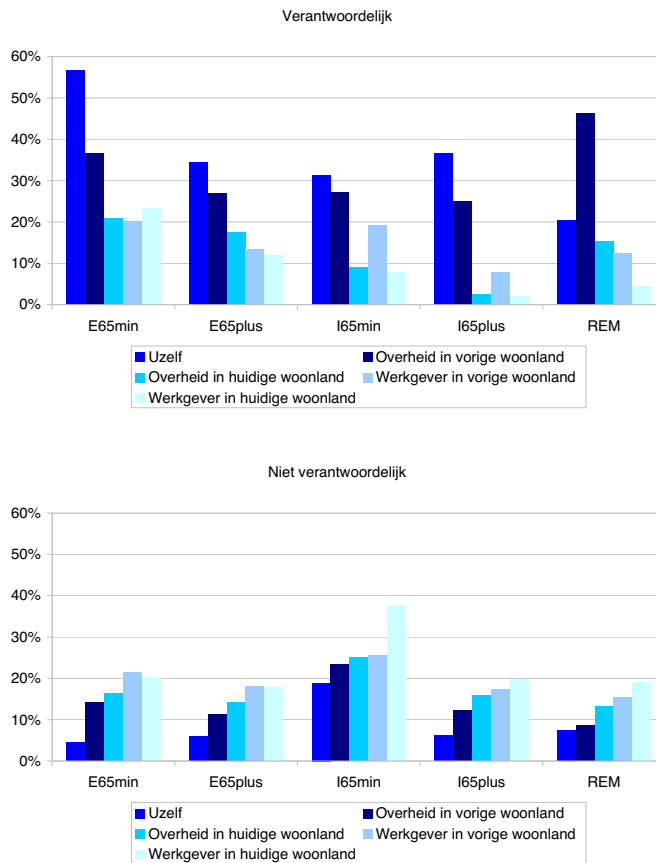
Wat verder opvalt in figuur 5.1 is dat respondenten vaker op de hoogte zijn van de gevolgen voor hun partner dan van de gevolgen voor henzelf. Respondenten konden voor zichzelf en hun partner beter inschatten wat de gevolgen waren dan voor hun kinderen.

De respondenten die vooraf op de hoogte waren van de gevolgen van hun vertrek, wisten meestal dat er een gat zou ontstaan in de opbouw van hun pensioen. Soms wisten ze ook dat zij dit konden opvangen door een vrijwillige verzekering. Na de gevolgen voor hun pensioen noemden zij vooral de gevolgen voor de ziektekosten.

### Verantwoordelijkheid

In de enquête hebben we ook gevraagd wie de respondent verantwoordelijk houdt voor de informatievoorziening over migratie en sociale zekerheid. In figuur 5.2 staat wie de respondenten verantwoordelijk achten en wie niet. Voor alle niet getoonde percentages is aangenomen dat de respondenten neutraal zijn over de verantwoordelijkheid van de betreffende partij.

Figuur 5.2 Wie is verantwoordelijk voor de informatievoorziening?



Behalve de remigranten zien alle respondenten zichzelf het vaakst als verantwoordelijke. Dit geldt het sterkst voor de jongere emigranten, van wie 57% zichzelf als verantwoordelijke ziet. Op de tweede plaats staat de overheid in het vorige woonland, behalve bij de remigranten. Bijna de helft van de remigranten vindt dat de Nederlandse overheid verantwoordelijk is voor de informatievoorziening over remigratie en socialezekerheidsrechten. Zij voelen zichzelf minder verantwoordelijk dan de andere ondervraagden. Anders dan de andere respondenten zijn zij via een speciale regeling, de remigratiewet, teruggekeerd naar hun land van herkomst. Dit kan een verklaring zijn voor het verschil.

Ook kan meespelen dat zij ooit door Nederland als gastarbeider zijn binnengehaald. Hierdoor hebben zij andere verwachtingen van de overheid dan andere migranten wat betreft de sociale zekerheid. Werkgevers worden relatief weinig verantwoordelijk gehouden voor de informatievoorziening.

## 5.2 Vinden van informatie

Niet alle migranten wisten wat ze hadden moeten weten over sociale zekerheid, voordat ze zich in een ander land vestigden. Die kennis verschilt sterk per groep, zoals te zien is in tabel 5.1.

**Tabel 5.1** Wisten migranten vooraf waarover ze zich moesten laten informeren?

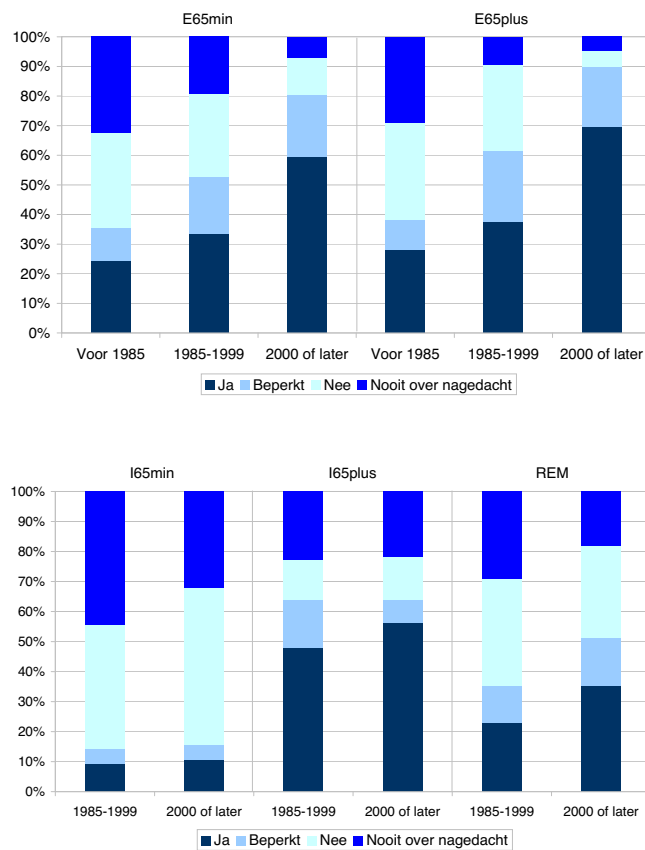
	E65min	E65plus	I65min	I65plus	REM
Ja	33%	37%	10%	49%	24%
Beperkt	15%	14%	5%	9%	12%
Nee	25%	25%	48%	14%	35%
Nooit over nagedacht	22%	18%	35%	21%	22%
Niet ingevuld	5%	6%	2%	7%	7%
<b>Totaal</b>	<b>100%</b>	<b>100%</b>	<b>100%</b>	<b>100%</b>	<b>100%</b>

Bijna de helft van de immigranten van 65 jaar en ouder wist voordat zij verhuisden waarover zij zich moesten laten informeren op het gebied van sociale zekerheid. De jongere immigranten waren hiervan nauwelijks op de hoogte. Deze laatste groep bestaat voor een kwart uit asielzoekers, die geen van allen van te voren wisten waarover ze zich moesten laten informeren. Opmerkelijk is dat een relatief groot deel van de remigranten de vraag heeft beantwoord met 'nee' of 'nooit over nagedacht'. Juist deze groep is met een socialezekerheidsregeling teruggekeerd naar het land van herkomst.

### Vroeger en nu

Een uitsplitsing naar het jaar van de laatste verhuizing, zoals in figuur 5.3, laat zien dat mensen tegenwoordig beter weten waarover ze zich moeten laten informeren dan vroeger. Van de periode vóór 1985 zijn er alleen onder de emigranten voldoende respondenten om percentages te tonen.

**Figuur 5.3** Op de hoogte van de gevolgen voor de sociale zekerheid naar vestigingsjaar

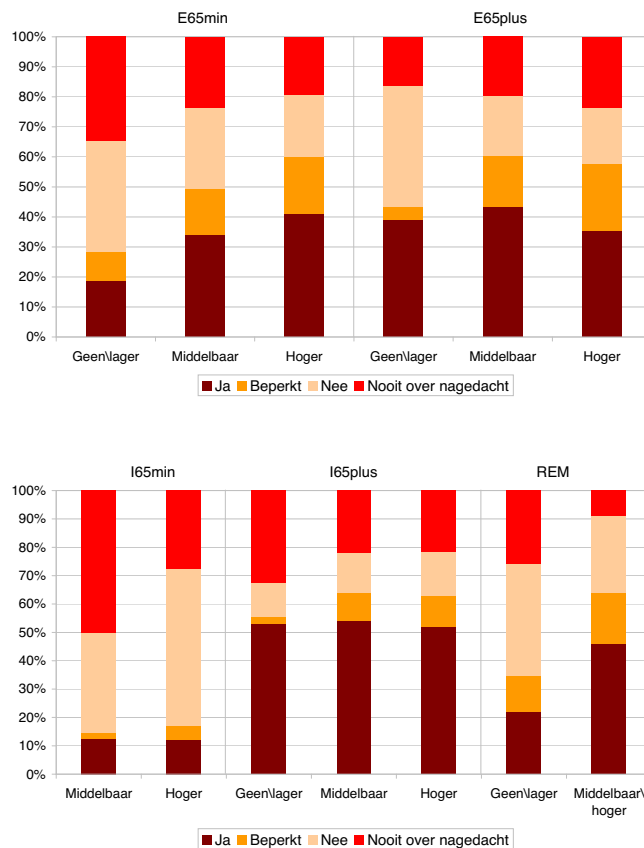


Van de jongeren die vóór 1985 emigreerden wist een kwart waarover ze zich moest laten informeren. Tegenwoordig is bijna zestig procent van deze groep hiervan op de hoogte. Onder de oudere emigranten groeide het percentage dat op de hoogte is van de gevolgen voor sociale zekerheid van ruim een kwart naar bijna zeventig procent. Wie van deze groep in 2000 of later is verhuisd, beantwoordde de vraag in slechts tien procent van de gevallen met 'nee' of 'nooit over nagedacht'. Ook de oudste immigranten en remigranten zijn meer dan in het verleden op de hoogte. Alleen bij de jongere immigranten is er nauwelijks sprake van een verschuiving.

### Opleidingsniveau

Ook een uitsplitsing naar opleidingsniveau zoals in figuur 5.4 laat verschillen zien. In deze figuur zijn de resultaten weggelaten voor de categorie immigranten jonger dan 65 jaar die hooguit lager onderwijs hebben gevolgd. We hebben de resultaten voor de middelbaar en hoger opgeleide remigranten samengenomen, vanwege de lage respons in deze groepen.

**Figuur 5.4** Op de hoogte van de gevolgen voor de sociale zekerheid naar opleidingsniveau

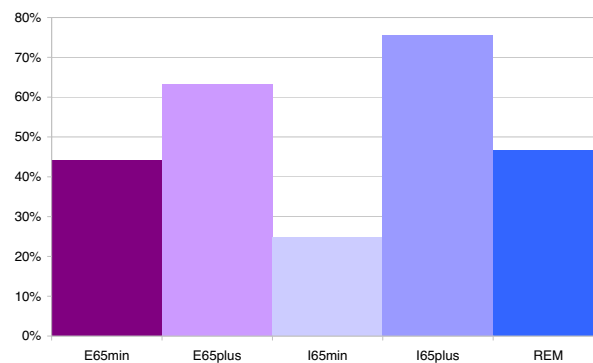


Uit de splitsing naar opleidingsniveau blijkt dat migranten met alleen lager onderwijs vaker dan anderen niet wisten waarover ze zich moesten laten informeren. Ook hebben ze daar vaker nog nooit over nagedacht.

### Makkelijk informatie vinden

Uit voorafgaande blijkt dat een deel van de respondenten wel eens heeft nagedacht over het vinden van informatie. In Figuur 5.5 staat hoeveel procent van de respondenten het makkelijk vond om de benodigde informatie te vinden.

**Figuur 5.5** Aandeel respondenten dat makkelijk informatie kon vinden



Met name 65-plussers vonden het makkelijk om de juiste informatie te vinden. Wellicht komt dit doordat veel van deze respondenten al voor een tweede keer of vaker hun woonland voor een ander land verwisselden. Ook is voor hen nog maar een beperkt deel van de sociale zekerheid relevant. Ze hoeven geen informatie in te winnen over bijvoorbeeld werkloosheid of arbeidsongeschiktheid.

### Niet-westerse landen

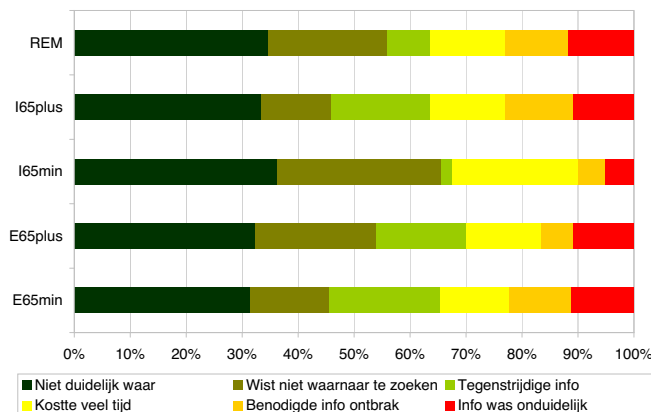
Relatief veel van de jongere immigranten vonden het moeilijk om informatie te vinden. Misschien omdat veel van hen vanuit een niet-westers land naar Nederland zijn gekomen. Zij kenden daar een heel ander stelsel van sociale zekerheid. Bovendien is de informatievoorziening in de landen waar zij vandaan komen vaak minder goed georganiseerd dan binnen de EU. Ook is het minder vanzelfsprekend dat zij toegang tot media als internet hebben dan in de meeste westerse landen.

### Oorzaken

In Figuur 5.6 staan de redenen waarom respondenten niet makkelijk de juiste informatie konden vinden. De informatie is geordend naar het totaal aantal respondenten dat een bepaalde oorzaak heeft genoemd. Slechts een handjevol respondenten heeft nog andere oorzaken aangevoerd, zoals een taalprobleem en veranderingen in de wetgeving die ervoor zorgen dat gevonden informatie na verloop van tijd niet meer klopt. Deze oorzaken zijn niet meegenomen.



Figuur 5.6 Waarom was informatie niet makkelijk te vinden



Als belangrijkste oorzaak voor het moeilijk kunnen vinden van informatie noemen de respondenten dat het niet duidelijk is wáár informatie te vinden is. Daarnaast weten veel mensen niet waarnaar ze eigenlijk moeten zoeken. Deze twee oorzaken zijn relatief vaak door remigranten, maar vooral door immigranten jonger dan 65 jaar genoemd. Zij hebben daarnaast ook relatief vaak aangegeven dat het zoeken naar informatie veel tijd kost. Dat is niet verwonderlijk voor mensen die niet weten waar ze terecht kunnen.

### Waarover informeren?

Respondenten die zich lieten informeren interesseerden zich vooral voor ouderdomspensioenen, zoals blijkt uit tabel 5.2. De percentages in deze tabel zijn overigens alleen gebaseerd op de respondenten die 'ja', 'beperkt' of 'nee' antwoordden op de vraag of ze wisten waarover zich moesten laten informeren. Tabel 5.2 is geordend naar het aantal malen dat een vorm van sociale zekerheid door alle respondenten samen is genoemd.

**Tabel 5.2** Waarover hebben migranten zich laten informeren als ze informatie zochten?

Vorm van sociale zekerheid	E65min	E65plus	I65min	I65plus	REM
Ouderdomspensioen	60%	62%	25%	48%	53%
Ziektekosten	47%	39%	39%	34%	24%
Nabestaandenpensioen	30%	18%	15%	9%	19%
Arbeidsongeschiktheid	22%	18%	22%	1%	18%
Werkloosheid	21%	5%	28%	1%	9%
Kinderbijslag	20%	7%	25%	0%	12%
Bijstand	9%	4%	16%	4%	10%
Zwangerschaps-/ ouderschapsverlof	9%	1%	9%	0%	4%
Studiefinanciering	7%	2%	9%	0%	3%

Hoewel veel emigranten jong waren toen zij Nederland verlieten, hebben zij vooraf toch informatie ingewonnen over hun ouderdomspensioen. Meestal zochten zij naar informatie hierover in Nederland, soms zochten zij in Nederland én hun nieuwe woonland. Jongere immigranten zochten relatief weinig naar informatie over het ouderdomspensioen.

### Ziektekosten

Na het ouderdomspensioen lieten de respondenten zich het meest informeren over ziektekosten. Respondenten lieten zich hierover vaker in hun nieuwe woonland voorlichten dan in hun vorige woonland en emigranten nog vaker in beide landen. Het nabestaandenpensioen komt op de derde plaats. Dat kinderbijslag met name de interesse heeft van jongere migranten spreekt voor zich. Het relatief hoge percentage jongere immigranten dat zich over de bijstand heeft laten informeren is gebaseerd op minder dan tien respondenten. Hierdoor is het de vraag hoe betrouwbaar dit percentage is.

### 5.3 Informatiebronnen

Aan de respondenten die wel, niet of deels wisten waarover ze zich moesten laten informeren, is gevraagd hoe belangrijk de verschillende informatiebronnen voor hen zijn geweest. De informatiebronnen kunnen worden verdeeld in internet en overige bronnen.

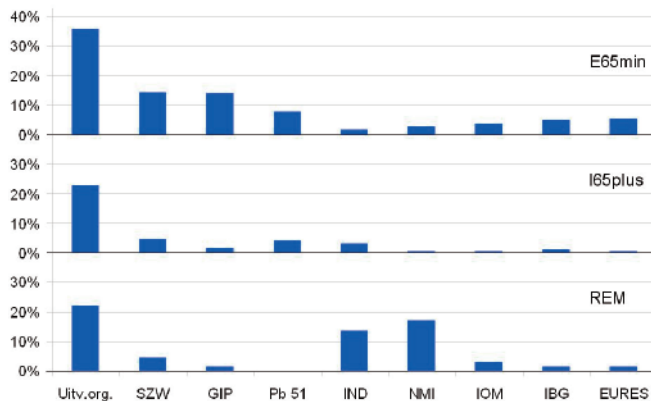
## Internet

Internet is pas sinds de jaren negentig van de vorige eeuw voor een groot publiek beschikbaar. Daarom heeft het geen zin om migranten die al voor 2000 zijn verhuisd te vragen naar hun ervaringen met de informatievoorziening via internet. Voor het belang van internetbronnen zijn daarom alleen respondenten geselecteerd die in het jaar 2000 of later gemigreerd zijn.

Door de keuze voor 2000 als startpunt is het aantal emigranten van 65 jaar en ouder en immigranten die nog geen 65 jaar oud zijn te gering om er betrouwbare uitspraken over te kunnen doen. Het aantal respondenten in alle andere categorieën was na de selectie groter dan 50.

Figuur 5.7 toont daarom alleen voor deze categorieën welke voorgelegde internetbronnen zij belangrijk vinden. De antwoordcategorieën zeer belangrijk / belangrijk zijn samengevoegd.

**Figuur 5.7** Belang van internetbronnen voor migranten die in 2000 of later verhuisd zijn



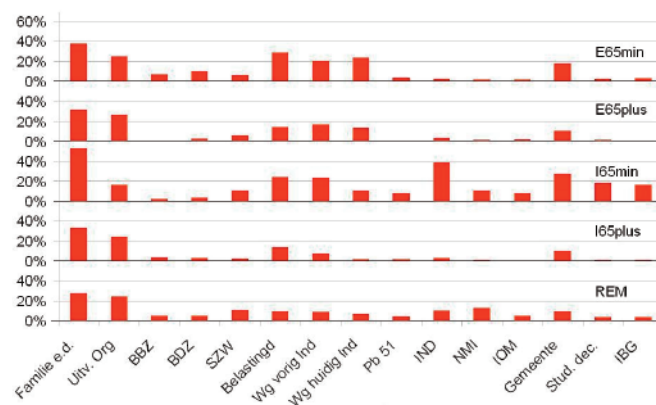
Voor alledrie de categorieën zijn de sites van de uitvoeringsorganisaties belangrijk. Van de jongere emigranten die zich hebben verdiept in sociale zekerheid vindt zelfs 35 procent deze websites belangrijk. Deze sites zijn ook de enige die een significant deel van de gemigreerde 65-plussers belangrijk vindt. De internetsite van het Grensinfopunt (GIP) komt bij jongere emigranten op de tweede plaats als informatiebron. Van de jonge respondenten die nu in Duitsland of België wonen, vindt zelfs een kwart het GIP belangrijk.

Voor remigranten zijn behalve de sites van de uitvoeringsorganisaties ook de sites van de Immigratie- en Naturalisatiedienst (IND) en meer nog het Nederlands Migratie Instituut (NMI) informatiebronnen van betekenis. Ruim een derde van de geëmigreerde 65-plussers vindt de sites van uitvoeringsorganisaties belangrijk. Bij de jongere immigranten komt de site van de IND als belangrijkste informatiebron naar voren.

### Behalve internet

In de enquête is ook aan de respondenten gevraagd welke informatiebronnen zij naast internet belangrijk vonden. Ook dit is alleen gevraagd aan respondenten die 'ja', 'beperkt' of 'nee' hebben geantwoord op de vraag of ze wisten waarover ze zich moesten laten informeren. Een selectie op basis van vestigingsjaar is voor deze informatiebronnen niet nodig. Het aantal respondenten dat deze vraag heeft beantwoord is daardoor groter dan bij de vraag over internetbronnen. Daarom toont figuur 5.8 voor alle categorieën respondenten de resultaten. Overigens zijn deze voor de jongere immigranten gebaseerd op de antwoorden van maar ongeveer 50 respondenten.

**Figuur 5.8** Belang van andere bronnen dan internet voor migranten



Familie, vrienden en kennissen vormen voor alle respondenten de belangrijkste bron van informatie. Zij komen uit de directe omgeving van betrokkenen en zijn daardoor makkelijk toegankelijk. Bovendien zijn zij een algemene informatiebron: migranten kunnen met hen persoonlijke ervaringen uitwisselen. Informatie uit andere bronnen is veel specifiek.

### Overige bronnen

Na familie, vrienden en kennissen zijn de belangrijkste informatiebronnen de uitvoeringsorganisaties, de belastingdienst, werkgevers en gemeenten. Het belang van Bureau Belgische Zaken (BBZ) en Bureau Duitse Zaken (BDZ) als informatiebron is wat onderbelicht in figuur 5.8, omdat de percentages gebaseerd zijn op alle respondenten binnen een categorie. Voor twintig procent van de jongere emigranten die naar België zijn verhuisd, was BBZ een belangrijke bron van informatie. Een vergelijkbaar percentage jongere emigranten dat tegenwoordig in Duitsland woont, vond BDZ belangrijk. Van degenen die pas in 2000 of later zijn verhuisd, vindt veertig procent BBZ belangrijk en de BDZ bijna vijfendertig procent.

## 6 Rol sociale zekerheid bij de migratiebeslissing

### 6.1 Sociale zekerheid of andere aspecten?

In dit hoofdstuk kijken we of en in welke mate sociale zekerheid een rol speelt bij de beslissing om te migreren. Een vraag uit de enquête was of migranten voor hun vertrek de regelingen in hun huidige en toekomstige land hebben vergeleken.

Het antwoord op deze vraag staat in tabel 6.1.

Tabel 6.1 Vergelijking sociale zekerheid tussen landen

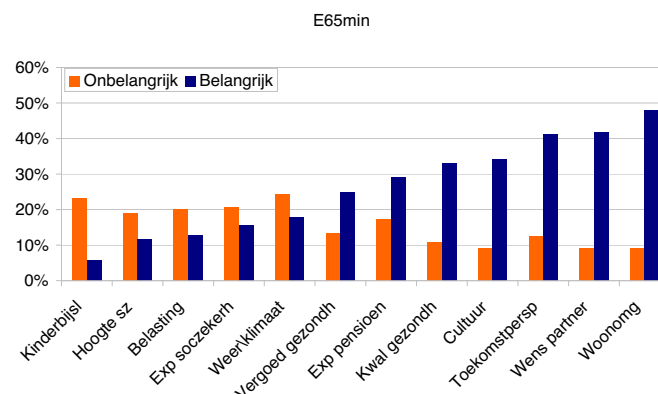
Antwoord	E65min	E65plus	I65min	I65plus	REM
Ja	25%	24%	18%	21%	26%
Nee	70%	63%	66%	67%	45%
Weet niet/ onbekend	5%	13%	16%	12%	29%
Totaal	100%	100%	100%	100%	100%

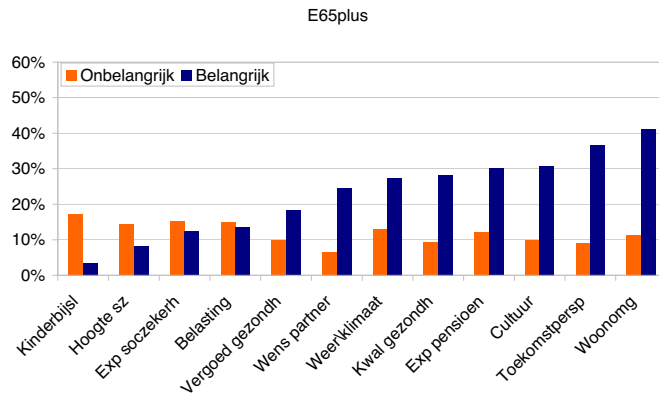
Van de emigranten heeft een kwart vooraf de socialezekerheidsregelingen van Nederland en het toekomstige land vergeleken. Onder de immigranten is dit aandeel iets lager. Afgezien van de remigranten geeft ongeveer twee derde van de respondenten aan dat ze de regelingen niet heeft vergeleken. Dit kan er op duiden dat sociale zekerheid bij de meeste migranten een ondergeschikte rol speelt bij hun beslissing om te migreren.

### Aspecten

We hebben de respondenten ook gevraagd welke aspecten zij belangrijk vinden bij hun besluit om naar een ander land te verhuizen. Zij kregen aspecten voorgelegd op het gebied van sociale zekerheid, leefklimaat en belastingen. In de figuren 6.1 tot en met 6.3 staat per categorie hoe (on)belangrijk de respondenten de verschillende aspecten vinden.

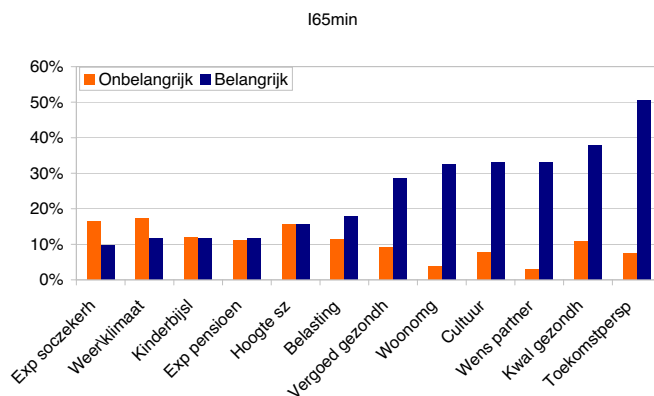
Figuur 6.1 Belang van aspecten voor verhuizing naar een ander land voor emigranten

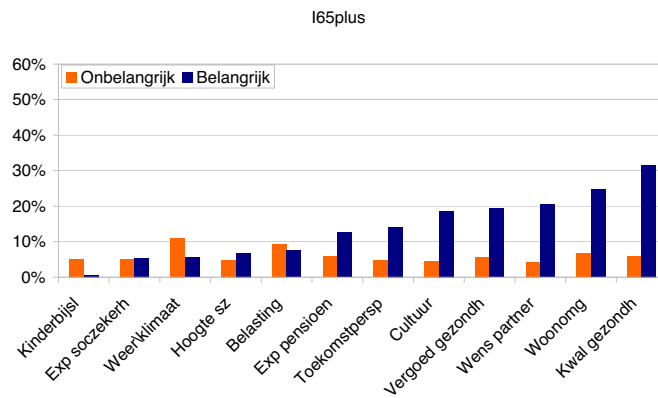




Voor emigranten blijkt de woonomgeving de belangrijkste reden om Nederland te verlaten. Voor opvallend veel jongere emigranten (42%) is de wens van de partner om te verhuizen een aspect van belang. Slechts negen procent van hen vindt dit een onbelangrijk aspect. Op het gebied van sociale zekerheid scoren pensioenen en de kwaliteit van de gezondheidszorg redelijk hoog. Deze staan echter niet op de eerste plaats. Verder vinden jonge emigranten de vergoedingen voor gezondheidszorg vaker belangrijk dan onbelangrijk. Bij de andere vormen van sociale zekerheid is dit omgekeerd. Kinderbijslag is zelfs het minst belangrijk bij de 65-plussers. Ook jongere emigranten hechten hieraan weinig belang.

Figuur 6.2 Belang van aspecten voor verhuizing naar Nederland voor immigranten

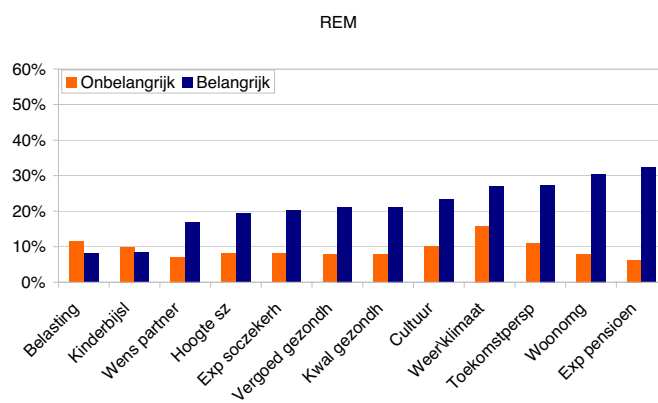




Bij de jongere immigranten staat een beter toekomstperspectief voorop. Ook de kwaliteit van de gezondheidszorg is voor hen belangrijk. Maar een klein deel van hen vindt het belangrijk dat ze uitkeringen mee kan nemen. Deze categorie van migranten ontvangt dan ook het minst vaak een socialezekerheidsuitkering van buiten Nederland.

Voor alle immigranten zijn het weer en het klimaat het minst belangrijk. Dat is uiteraard niet verrassend voor mensen die in een land als Nederland komen wonen. De 65-plus immigranten noemen de kwaliteit van de gezondheidszorg als belangrijkste factor om (weer) in Nederland te komen wonen. Minder dan bij oudere emigranten is de export van pensioen belangrijk voor oudere immigranten. Desondanks ontvangt een kwart van hen pensioen uit een ander land dan Nederland.

**Figuur 6.3** Belang van aspecten voor verhuizing naar een ander land voor remigranten



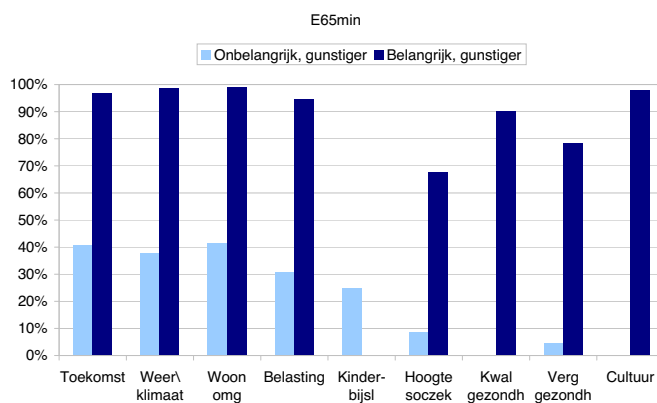


Zoals we hadden verwacht is voor remigranten het meenemen van pensioen het belangrijkste aspect, hoewel slechts een derde van hen dit noemt. De Nederlandse AOW wordt hun grootste bron van inkomsten als zij 65 jaar zijn. Na het pensioen vinden remigranten vooral andere aspecten dan sociale zekerheid belangrijk. Overigens zijn zij daarin niet erg eensgezind. Zo houden sommigen wel rekening met weer en klimaat bij hun keuze om te migreren, terwijl net zoveel respondenten dit onbelangrijk vinden.

### Verwachtingen

In de enquête vragen we ook wat respondenten verwachten van genoemde aspecten in hun toekomstige woonland. In figuur 6.4 staat hoeveel jongere emigranten verwachten dat een bepaald aspect in het nieuwe woonland gunstiger zal zijn. Dit is zowel gevraagd aan de groep die het aspect onbelangrijk vindt als aan de groep die het belangrijk vindt. Percentages die gebaseerd zijn op minder dan twintig waarnemingen zijn niet zichtbaar gemaakt.

**Figuur 6.4** Verwachting van aspecten voor verhuizing naar een ander land voor jongere emigranten

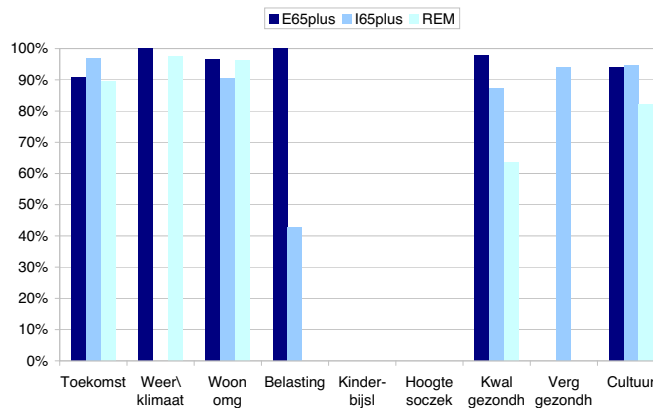


Meestal geldt dat als jongere emigranten een aspect belangrijk vinden, zij verwachten dat dit aspect gunstiger zal uitpakken in het land waar ze naartoe gaan. Voor de hoogte van socialezekerheidsuitkeringen geldt dit in minder sterke mate dan voor de andere aspecten. Ook verwachten ze niet zoveel van de vergoedingen voor gezondheidszorg. Als respondenten een bepaald aspect niet belangrijk vinden, verwachten ze meestal dat het aspect in het toekomstige land minder gunstig is.

### Andere migranten

In figuur 6.5 staat ook voor de andere migranten welke aspecten ze belangrijk vinden en of ze ook verwachten dat dit in hun nieuwe woonland gunstiger is. Ook hierin staan weer alleen percentages die gebaseerd zijn op minimaal twintig waarnemingen. Resultaten voor jongere immigranten zijn daarom weggelaten. Ook ontbreken staven voor kinderbijslag en de hoogte van socialezekerheidsuitkeringen. Hiervoor waren in elk van de categorieën te weinig waarnemingen.

**Figuur 6.5** Aandeel respondenten dat een aspect belangrijk vindt en verwacht dat het gunstiger zal zijn



Oudere emigranten verwachten vrijwel altijd dat de aspecten die zij belangrijk vinden in hun nieuwe woonland gunstiger uitvallen. Dit geldt ook voor veel oudere immigranten, die in meerderheid zijn teruggekeerd naar hun geboorteland Nederland. Alleen voor het belastingstelsel geldt dit minder sterk: de meerderheid van de oudere immigranten verwacht dat dit minder gunstig is. Ook remigranten zijn meestal optimistisch gestemd over de aspecten die zij belangrijk vinden. Dit geldt niet voor de kwaliteit van de gezondheidszorg. Een relatief groot percentage dat dit belangrijk vindt, verwacht dat dit in hun geboorteland minder goed zal zijn dan in Nederland.

### 6.2 Gevolgen sociale zekerheid en maatregelen

In deze paragraaf zien we wat migranten denken dat de gevolgen zijn voor hun sociale zekerheid en wat de uiteindelijke gevolgen zijn. Uit tabel 6.2 blijkt dat veel respondenten verwachten dat hun verhuizing geen gevolgen heeft voor hun socialezekerheidsrechten.

Tabel 6.2 Heeft de verhuizing gevolgen gehad voor de sociale zekerheid?

Antwoord	E65min	E65plus	I65min	I65plus	REM
Onbekend	2%	8%	2%	7%	8%
Ja	35%	21%	17%	14%	31%
Nee	49%	62%	54%	74%	41%
Weet niet	14%	9%	27%	5%	20%
Totaal	100%	100%	100%	100%	100%

De immigranten van 65 jaar en ouder zijn het meest uitgesproken. Zij verwachten het vaakst dat hun verhuizing geen gevolgen heeft gehad voor hun sociale zekerheid. Remigranten zijn hier het minst zeker van.

### Maatregelen

We hebben gevraagd aan de respondenten die denken dat hun vertrek negatieve gevolgen heeft gehad voor hun sociale zekerheid, of zij maatregelen hebben getroffen om deze te beperken. Van de emigranten uit deze groep heeft ongeveer twee derde dat gedaan. Van de immigranten geeft ongeveer een derde een bevestigend antwoord en van de remigranten een kwart.

De jongere emigranten zijn overigens niet met de andere categorieën te vergelijken. In deze groep is van vijfhonderd personen bekend dat ze een vrijwillige verzekering voor de AOW of Anw hebben afgesloten. Voor de oudere emigranten geldt dit minder sterk. Binnen die categorie hebben we op een totaal van 1.049 enquêtes 49 exemplaren verstuurd aan personen waarvan bekend is dat zij vrijwillig verzekerd zijn.

### Soort maatregelen

Alleen de respons van jongere emigranten is hoog genoeg om uitspraken te kunnen doen over het soort maatregelen dat zij hebben getroffen. 77 procent van de respondenten is vrijwillig verzekerd voor de AOW. Dit is ruim drie en een half keer zo groot als het percentage dat vrijwillig verzekerd is voor de Anw, namelijk 21 procent. Een vergelijking van deze percentages met die voor andere maatregelen is niet zinvol, vanwege de vijfhonderd vrijwillig verzekerden in de steekproef. Alle andere maatregelen zijn door minder dan twintig respondenten uit de categorie van jongere emigranten genoemd.

Alleen de vrijwillige verzekering tegen arbeidsongeschiktheid en de vrijwillige verzekering tegen ziektekosten worden genoemd door meer dan tien van hen.

### Spijt van verhuizing

Sommige respondenten hebben aangegeven dat hun vertrek gevolgen heeft voor hun socialezekerheidsrechten. We hebben aan hen ook gevraagd of zij ook verhuisd zouden zijn als zij dit van tevoren geweten hadden. De uitkomst hiervan staat in tabel 6.3.

**Tabel 6.3** Zou de verhuizing nog doorgedaan zijn als zij vooraf op de hoogte waren van de gevolgen?

Antwoord	E65min	E65plus	I65min	I65plus	REM
Onbekend	3%	11%	0%	13%	9%
Ja, maar maatregelen vooraf	28%	31%	8%	17%	20%
Ja, maar dat zou niets veranderen	53%	36%	54%	41%	15%
Nee	7%	13%	15%	20%	43%
Weet niet	9%	9%	23%	9%	13%
<b>Totaal</b>	<b>100%</b>	<b>100%</b>	<b>100%</b>	<b>100%</b>	<b>100%</b>

→ Percentages van migranten die hebben aangegeven dat de verhuizing gevolgen heeft gehad

De meeste respondenten zouden ook verhuisd zijn als ze van tevoren hadden geweten wat de negatieve gevolgen voor hun socialezekerheidsrechten waren. Alleen van de remigranten geeft een relatief groot deel aan dat de verhuizing dan niet zou zijn doorgedaan. Voor veel migranten had eventuele voorkennis dus weinig uitgemaakt. Dit komt overeen met wat zij de belangrijke aspecten vinden bij hun beslissing om te verhuizen. De meeste zouden vooraf ook geen maatregelen hebben getroffen. Diegenen die dat wel zouden doen, zouden dan in meerderheid kiezen voor een vrijwillige verzekering voor de AOW.

### 6.3 Terugkeer naar het geboorteland

Zoals uit hoofdstuk 4 blijkt, had een groot deel van de respondenten bij hun migratie het voornemen om permanent in dat land te blijven wonen. Naar dit voornemen hebben we niet gevraagd bij oudere immigranten en remigranten, omdat zij vrijwel allemaal weer in hun geboorteland wonen. Uit tabel 6.4 blijkt hoeveel respondenten in de toekomst willen terugkeren naar hun geboorteland.

**Tabel 6.4** Bestaat er een wens om terug te keren naar het geboorteland?

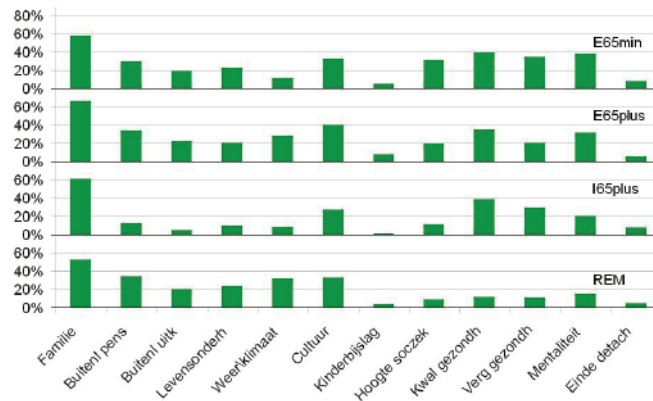
Antwoord	E65min	E65plus	I65min
Ja	11%	2%	18%
Woont alweer in geboorteland	3%	31%	3%
Nee	46%	39%	31%
Weet niet	38%	24%	43%
Onbekend	2%	4%	5%
Totaal	100%	100%	100%

Maar een klein percentage van de respondenten weet al dat zij in de toekomst wil terugkeren naar haar geboorteland. Van de 65-plussers onder de emigranten woont een groot deel daar inmiddels alweer. Van de overige respondenten uit deze categorie zegt maar twee procent dat zij in de toekomst terug wil. Veel migranten hebben nog geen idee of ze ooit weer terug willen keren.

#### Belangrijk bij terugkeer

Figuur 6.6 laat zien welke aspecten migranten belangrijk vinden voor een terugkeer naar hun geboorteland. De categorie I65min komt hierin niet voor, omdat te weinig mensen uit die groep deze vraag beantwoord hebben. De vraag was alleen bedoeld voor respondenten die weer in hun geboorteland wonen of hebben aangegeven dat ze daar in de toekomst weer willen gaan wonen. Toch hebben ook veel respondenten die niet verwachten dat ze terugkeren of die dat nog niet weten, aangegeven welke aspecten van invloed zouden zijn op een terugkeer. Hun antwoorden zijn ook verwerkt in de percentages uit figuur 6.6.

Figuur 6.6 Aspecten die van belang zijn voor de terugkeer naar het geboorteland



Voor alle categorieën migranten geldt dat de band met hun familie de belangrijkste reden is om eventueel terug te keren naar het geboorteland. Voor jongere emigranten en voor immigranten van 65 jaar en ouder is de kwaliteit van de (Nederlandse) gezondheidszorg een belangrijk aspect. Dat geldt ook voor de vergoedingen voor de gezondheidszorg. Voor remigranten zijn de kwaliteit en vergoedingen voor gezondheidszorg van ondergeschikt belang.

### Uitkeringen

De hoogte van de kinderbijslag is voor maar weinig respondenten een reden om terug te keren. Veel migranten noemen het behoud van het pensioen uit een ander land dan het geboorteland als reden. Alleen onder oudere immigranten geldt dit maar voor een klein deel van de respondenten. Onder jongere emigranten vindt meer dan dertig procent de hoogte van socialezekerheidsuitkeringen anders dan voor gezondheid, pensioen of kinderbijslag belangrijk.

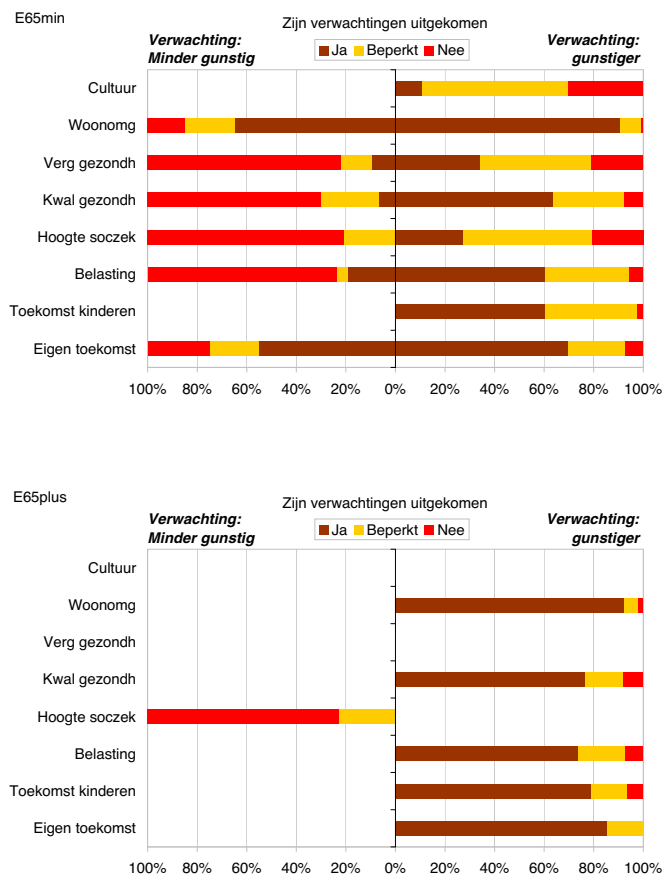
### Cultuur

Voor alle categorieën speelt cultuur een belangrijke rol bij een eventuele terugIn dit hoofdstuk staat de vraag centraal of migranten vinden dat hun verhuizing naar een ander land een succes is.

## 7 Migratie: succesvol of niet?

In dit hoofdstuk staat de vraag centraal of migranten vinden dat hun verhuizing naar een ander land een succes is. In figuur 7.1 tot en met figuur 7.3 staat in hoeverre de verwachtingen van migranten over hun nieuwe land zijn uitgekomen. Hierin hebben we alleen percentages verwerkt die zijn gebaseerd op minimaal twintig waarnemingen.

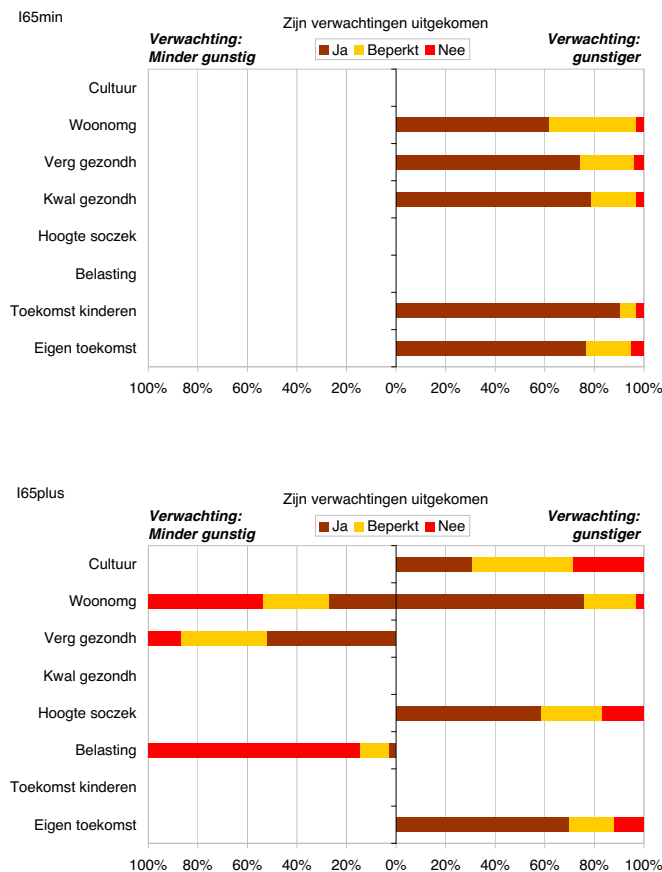
**Figuur 7.1** Uitkomst van verwachtingen van emigranten



Wanneer de jongere emigranten vooraf verwachtten dat een aspect gunstiger zou uitvallen in het nieuwe land, kwam dit ook vaak uit. Gunstige verwachtingen over de cultuur van het nieuwe woonland komen echter vaak niet of slechts beperkt uit. Voor jonge emigranten die minder gunstig gestemd waren over bepaalde aspecten, blijkt de realiteit vaak positiever uit te vallen. Alleen degenen die somber gestemd waren over het toekomstperspectief, vinden in meer dan de helft van de gevallen

dat hun verwachting ook is uitgekomen. Oudere emigranten hadden veel gunstiger verwachtingen dan jongere migranten. Verwachtingen over lagere socialezekerheidsuitkeringen blijken in de praktijk voor hen niet of maar beperkt uit te komen.

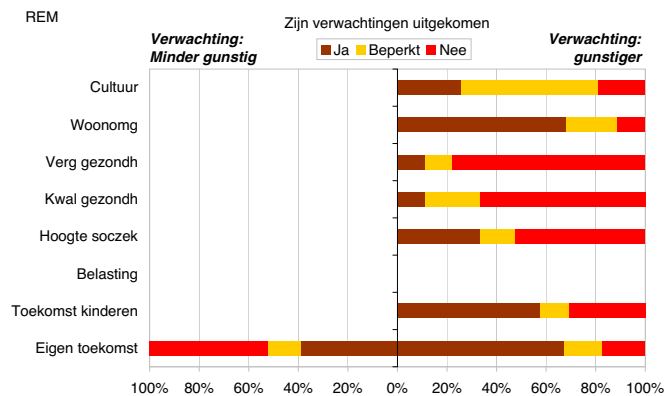
**Figuur 7.2** Uitkomst van verwachtingen van immigranten



De verwachtingen van jongere immigranten zijn in de meeste gevallen uitgekomen. Dit geldt ook voor de oudere immigranten voor de aspecten waarover zij een gunstig voorgevoel hadden. Alleen de cultuur vindt een groot deel van hen minder gunstig dan zij van te voren had gedacht. Opvallend zijn de voorspellingen van oudere immigranten over het belastingstelsel. Als ze verwachtten dat het stelsel in Nederland voor hen minder gunstig zou uitvallen dan in hun vorige woonland, dan blijkt dat in werkelijkheid meestal mee te vallen.



Figuur 7.3 Uitkomst van verwachtingen van remigranten



Bij remigranten komen de verwachtingen over de woonomgeving en hun toekomstperspectief meestal uit. Wat enigszins tegenvalt wanneer ze terug zijn in hun geboorteland is de cultuur. En wat nog meer tegenvalt zijn zowel de kwaliteit van en vergoedingen voor de gezondheidszorg als de hoogte van socialezekerheidsuitkeringen.

### Verhuizing geslaagd

We hebben ook aan de respondenten gevraagd of zij hun verhuizing geslaagd vinden. De antwoorden staan in tabel 7.1.

Tabel 7.1 Vinden respondenten hun verhuizing zelf geslaagd?

Antwoorden	E65min	E65plus	I65min	I65plus	REM
Ja	83%	85%	60%	80%	45%
Nee	7%	6%	16%	7%	24%
Weet niet	8%	5%	21%	7%	25%
Niet ingevuld	2%	4%	3%	6%	6%
Totaal	100%	100%	100%	100%	100%

Zowel de emigranten als de oudere immigranten en in iets mindere mate de jongere immigranten vinden hun vertrek naar een ander land geslaagd. Alleen de remigranten zijn minder positief. Dit komt overeen met het hoge percentage remigranten dat aangaf niet verhuisd te zijn als ze vooraf beter op de hoogte waren geweest van de gevolgen hiervan voor hun socialezekerheidsrechten.

### Slagen van migratie

In tabel 7.2 staat welk deel van de respondenten vindt dat de sociale zekerheid een rol heeft gespeeld bij het slagen van de migratie. Zij noemen zowel het niveau van de sociale zekerheid in hun nieuwe woonland als de voorbereiding daarop in hun vorige woonland.

Tabel 7.2 Heeft sociale zekerheid of voorbereiding een rol gespeeld?

Speelde een rol:	E65min	E65plus	I65min	I65plus	REM
Niveau sociale zekerheid huidige woonland	16%	21%	44%	31%	40%
Vorbereiding in vorige woonland	24%	25%	18%	21%	52%

Vooraf jongere immigranten en remigranten vinden het niveau van de sociale zekerheid in hun nieuwe woonland van belang. Dit heeft dan ook duidelijk invloed op het succes van de verhuizing. Bij de remigranten geldt dit zowel voor de groep die de terugkeer naar hun geboorteland geslaagd vindt, als voor de groep die dat niet vindt. Belangrijker dan het niveau van de sociale zekerheid is bij remigranten hun voorbereiding in Nederland geweest. Dit geldt het sterkst voor de remigranten die de verhuizing geslaagd vinden: bij twee derde van hen speelde de voorbereiding daarin een rol.

## 8 Conclusies

In hoofdstuk 3 hebben we een aantal vragen geformuleerd. De antwoorden hierop en de belangrijkste conclusies staan in dit hoofdstuk.

### → Zoeken migranten naar informatie over de gevolgen voor hun socialezekerheidsrechten?

- Dit hangt ervan af of zij weten dát ze zich ergens over moeten laten informeren. Alleen emigranten en oudere immigranten hebben in meerderheid aangegeven dat ze (deels) wisten waarover ze zich moesten laten informeren. Veel van hen zijn teruggekeerd naar hun geboorteland en daarmee naar een vertrouwde omgeving. Zij kunnen dus terugvallen op de ervaringen die ze hebben opgedaan bij hun verhuizing destijds naar hun vorige woonland.
- Slechts vijftien procent van de immigranten jonger dan 65 jaar wist vooraf waarover ze zich moest laten informeren. Een vijfde van hen heeft aangegeven dat zij de informatie makkelijk kon vinden. In andere categorieën ligt dit aandeel twee tot viermaal zo hoog. De verklaring hiervoor lijkt te zijn dat veel jonge immigranten verhuizen uit niet-westerse landen met een heel ander stelsel van sociale zekerheid. Bovendien is de informatievoorziening in deze herkomstlanden vaak minder goed georganiseerd dan binnen de EU. Ook de toegang tot media als internet is daar minder vanzelfsprekend. Relatief weinig remigranten wisten waarover ze zich moesten laten informeren.
- Dit leidt tot de conclusie dat vooral migranten die vanuit een niet-westers land naar Nederland komen, hulp nodig hebben bij het vinden van de benodigde informatie. Dit geldt ook voor die mensen die vanuit een westers land naar een niet-westers land verhuizen. Ook kunnen deze twee groepen hulp gebruiken bij het nemen van maatregelen, wanneer blijkt dat hun sociale zekerheid erop achteruit gaat.
- Migrant laten zich het meest informeren over ouderdomspensioen en ziektekosten.

- Alleen onder de immigranten jonger dan 65 jaar is het percentage dat op de hoogte is van de sociale zekerheid de afgelopen decennia niet gestegen. De meerderheid van deze migranten geeft zowel vroeger als nu aan niet op de hoogte te zijn of hier nooit over nagedacht te hebben. Dit geldt ook voor de categorie remigranten, ongeacht de periode waarin ze verhuisd zijn.

→ **Welke kanalen gebruiken migranten voor het verzamelen van informatie over sociale zekerheid?**

- Familie, vrienden en kennissen vormen voor alle categorieën van migranten de belangrijkste bron van informatie. Deze bron is makkelijk toegankelijk en heel algemeen. Informatie uit andere bronnen is veel specifiek. Ook uitvoeringsorganisaties, de belastingdienst, werkgevers en gemeenten zijn belangrijk als informatiebron.
- Als migranten informatie op internet zoeken gaan zij vooral naar de sites van uitvoeringsorganisaties.

→ **Hoe ervaren migrerende burgers de informatievoorziening over deze gevolgen?**

- De meeste migranten vinden het niet makkelijk om informatie te vinden, omdat ze niet weten wáár ze de informatie kunnen vinden. Ook weten veel mensen niet waarnaar ze moeten zoeken. Deze twee oorzaken zijn relatief vaak door remigranten, maar vooral door immigranten jonger dan 65 jaar genoemd. Uiteraard kost het zoeken naar informatie hen dan ook veel tijd.
- Migrantenvinden dat ze vooral zelf verantwoordelijk zijn voor het verzamelen van informatie. Daarna volgen de overheid (vooral van het land waar ze uit vertrekken) en de werkgevers. Migrantenvillen zichzelf dus wel informeren, maar weten niet hoe. Omdat uitvoeringsorganisaties een belangrijke informatiebron zijn, zouden zij de informatie die zij aanbieden beter onder de aandacht van migrantenvoeten brengen.

→ Welke belangrijke informatie missen migrerende burgers en wat zijn de consequenties hiervan?

- Veel migranten weten niet waarover ze zich moeten laten informeren of hebben daar zelfs nooit over nagedacht. Hierdoor weten ze vaak pas na hun verhuizing wat de consequenties zijn. Ook ontdekken zij te laat hoe ze negatieve gevolgen kunnen opvangen, bijvoorbeeld met vrijwillige verzekeringen.
- De meeste migranten denken dat hun verhuizing naar een ander land geen gevolgen heeft voor hun socialezekerheidsrechten. Immigranten van 65 jaar en ouder, meestal mensen die zijn teruggekeerd naar Nederland, zijn hier het meest uitgesproken in, remigranten het minst.
- Een derde deel van de remigranten ondervindt negatieve gevolgen voor hun socialezekerheidsrechten. Ruim veertig procent zou niet verhuisd zijn als zij dit van tevoren had geweten. De overige migranten zouden toch verhuisd zijn als ze het vooraf hadden geweten. Zelfs met die voorkennis zouden ze vooraf geen maatregelen hebben getroffen.

→ Waar liepen gemigreerde burgers tegenaan op het terrein van sociale zekerheid?

- Migranten noemen vooral de gevolgen van hun verhuizing voor pensioenen en ziektekosten. Veel migranten komen er na hun vertrek achter dat zij een gat in de opbouw van hun pensioen hebben. Ook komt het regelmatig voor dat het Nederlandse pensioen in mindering wordt gebracht op het pensioen van het nieuwe woonland, zoals in Nieuw-Zeeland. Bovendien is voor migranten niet altijd duidelijk hoe de coördinatieregels op het gebied van pensioenen werken.
- Veel jongere emigranten hadden voor de verhuizing goede verwachtingen over de socialezekerheidsuitkeringen en de vergoedingen voor de gezondheidszorg in hun nieuwe land. Die komen vaak niet of slechts beperkt uit. Ook de meeste remigranten vinden de sociale zekerheid in hun geboorteland slechter dan verwacht. De kwaliteit van de gezondheidszorg en de vergoedingen blijken, in tegenstelling tot wat zij verwachtten, minder gunstig dan in Nederland. Hetzelfde geldt voor de hoogte van socialezekerheidsuitkeringen.

→ Speelt sociale zekerheid een rol in de beslissing om te migreren?  
En zijn hierin verschillende groepen te onderscheiden?

- Voor emigranten, ongeacht hun leeftijd, speelt sociale zekerheid een ondergeschikte rol in hun beslissing om in het buitenland te gaan wonen. De woonomgeving, het toekomstperspectief en de cultuur van hun nieuwe woonland zijn belangrijker. Pas daarna volgen de kwaliteit van de gezondheidszorg en de mogelijkheden om pensioen vanuit Nederland mee te nemen.
- Voor immigranten die nog geen 65 jaar oud zijn is een beter toekomstperspectief de belangrijkste reden om te verhuizen. Daarna volgen de kwaliteit van de gezondheidszorg, cultuur en de woonomgeving. Het meenemen van socialezekerheidsuitkeringen speelt voor hen nauwelijks een rol, omdat er vaak helemaal geen sprake is van een uitkering.
- Een derde van de immigranten van 65 jaar en ouder vindt de kwaliteit van de gezondheidszorg de belangrijkste factor om (weer) in Nederland te komen wonen. Zij vinden het meenemen van pensioen minder belangrijk dan de oudere emigranten, hoewel toch een kwart van deze immigranten pensioen uit een ander land dan Nederland ontvangt.
- Een derde van de remigranten vindt het belangrijk dat zij het pensioen kan meenemen. Verder speelt sociale zekerheid voor remigranten niet mee in de beslissing om te verhuizen.
- Hoewel de meeste migranten zich vooraf niet bezighouden met de gevolgen voor sociale zekerheid, blijken die na de migratie wel een belangrijke factor voor succes. Jongere immigranten en remigranten vinden hun verhuizing pas geslaagd als de sociale zekerheid in hun huidige woonland goed geregeld is.

## Literatuur

- Baeten, R., *Over patiëntenmobiliteit en hoe het EU-beleid hierop reageert (1)*, in: Belgisch tijdschrift voor sociale zekerheid, 4e trimester 2002
- Europese Unie, *Groenboek over het beheer van de economische migratie: een EU-aanpak*, Commissie van de Europese Gemeenschappen, Brussel, COM(2004) 811 definitief, januari 2005
- Europese Unie, *Mobility in Europe, European Foundation for the Improvement of Living and Working Conditions*, 2006a
- Europese Unie, *Beleidsplan legale migratie*, Commissie van de Europese Gemeenschappen, Brussel, COM(2005) 669 definitief, december 2006b
- Franssen, W., *Role of social security in protecting migrant workers, in: Social Security: Global challenges and regional responses*, Social Security Documentation No.30, Asia and Pacific Series, International Social Security Association, Manila, 2007
- International Labour Organization, *Sociale security principles*, Geneva, 1998
- Worldbank, *Migration and Remittances, Eastern Europe and the Former Soviet Union*, Europe and Central Asia Region, 2006

## Afkortingen

AKW	Algemene Kinderbijslagwet
Anw	Algemene Nabestaandenwet
AOW	Algemene Ouderdomswet
BBZ	Bureau Belgische Zaken
BDZ	Bureau Duitse Zaken
CBS	Centraal Bureau voor de Statistiek
EU	Europese Unie
GBA	Gemeentelijke Basisadministratie
GIP	Grensinfopunt
ILO	International Labour Organisation
IND	Immigratie- en Naturalisatiedienst
NIDI	Nederlands Interdisciplinair Demografisch Instituut
NMI	Nederlands Migratie Instituut
SVB	Sociale Verzekeringsbank



## Bijlage A – Voorbeeld enquête emigranten 65-min

### Enquête

sociale zekerheid en migratie



### Onderdeel A Achtergrondgegevens

<p><b>1</b> Wat is uw huidige woonland? Met uw huidige woonland bedoelen we het land waar u het grootste deel van het jaar woont.</p>	<input type="text"/>
<p><b>2</b> Waarom bent u naar uw huidige woonland verhuisd? <i>(Meerdere antwoorden mogelijk)</i></p>	<p> <input type="checkbox"/> Werk, permanent  <input type="checkbox"/> Werk, tijdelijk  <input type="checkbox"/> Einde periode van detachering  <input type="checkbox"/> Studie  <input type="checkbox"/> Huwelijk of samenwonen  <input type="checkbox"/> Hereniging met echtgenoot/partner  <input type="checkbox"/> Terugkeer naar geboorteland  <input type="checkbox"/> Asiel  <input type="checkbox"/> Anders, namelijk <input type="text"/> </p>
<p><b>3</b> Hoe oud was u, toen u naar uw huidige woonland verhuisde?</p>	<input type="text"/>
<p><b>4</b> In welk land woonde u hiervoor?</p>	<input type="text"/>
<p><b>5</b> Hoe lang was u, voor u verhuisde, van plan om in uw huidige woonland te blijven wonen?</p>	<p> <input type="checkbox"/> Minder dan 10 jaar  <input type="checkbox"/> Tijdelijk, maar langer dan 10 jaar  <input type="checkbox"/> Permanent  <input type="checkbox"/> Weet niet         </p>
<p><b>6</b> In welk land werkt u? <i>(Meerdere antwoorden mogelijk)</i></p>	<p> <input type="checkbox"/> In mijn huidige woonland  <input type="checkbox"/> In mijn vorige woonland  <input type="checkbox"/> Het land waar ik werk wisselt steeds  <input type="checkbox"/> Ik werk niet  <input type="checkbox"/> Anders, namelijk <input type="text"/> </p>

7 Ontvangt u een socialezekerheidsuitkering uit Nederland? (Meerdere antwoorden mogelijk)

- Ja, AOW
- Ja, een aanvullend pensioen (anders dan AOW)
- Ja, een nabestaandenuitkering
- Ja, kinderbijslag
- Ja, een werkloosheidsuitkering
- Ja, een arbeidsongeschiktheidsuitkering
- Ja, studiefinanciering
- Ja, een bijstandsuitkering
- Ja, namelijk
- Nee

### Onderdeel B Informatievoorziening en sociale zekerheid

Sociale zekerheid beschermt mensen tegen de gevolgen van het wegvallen van inkomsten door ziekte, zwangerschap, arbeidsongevallen en beroepsziekten, werkloosheid, invaliditeit, ouderdom, overlijden. Ook de voorziening in medische zorg en subsidies aan mensen met kinderen vallen onder de sociale zekerheid.

Sociale zekerheid bestaat uit sociale verzekeringen en sociale voorzieningen. Voor sociale verzekeringen, zoals bijvoorbeeld ouderdomspensioen, moeten premies betaald worden om uitkeringen van te kunnen betalen. Een sociale voorziening, zoals bijvoorbeeld de bijstand, wordt vaak vanuit de belastingen betaald en is meestal afhankelijk van het inkomen dat iemand heeft.

Een verhuizing naar een ander land, kan gevolgen hebben voor de sociale zekerheid. De pensioenopbouw in het oude woonland stopt bijvoorbeeld of de kwaliteit van de zorg in het nieuwe woonland is minder of juist beter dan in het oude woonland. Dit onderdeel gaat over de informatievoorziening over sociale zekerheid bij verhuizing naar een ander land.

1 Ja  
2 Beperkt  
3 Nee  
4 Niet van toepassing

8 Was u, voor uw verhuizing naar uw huidige woonland, op de hoogte van de gevolgen van deze verhuizing voor de sociale zekerheid van:

Uzelf  
Uw partner  
Uw kinderen

1	2	3	4
<input type="checkbox"/>	<input type="checkbox"/>	<input type="checkbox"/>	<input type="checkbox"/>
<input type="checkbox"/>	<input type="checkbox"/>	<input type="checkbox"/>	<input type="checkbox"/>
<input type="checkbox"/>	<input type="checkbox"/>	<input type="checkbox"/>	<input type="checkbox"/>

9 Als u bij de vorige vraag heeft aangegeven dat u (beperkt) op de hoogte was van de gevolgen voor de sociale zekerheid voor uzelf of uw gezinsleden, kunt u dan aangeven wat die gevolgen waren?


10 Wist u waarover u zich op het gebied van sociale zekerheid moest laten informeren voor u naar uw huidige woonland verhuisde?

- Ja
- Beperkt
- Nee
- Nooit over nagedacht (ga naar vraag 15)

**11** Vond u het makkelijk om de juiste informatie te vinden?

(Meerdere antwoorden mogelijk)

- Ja
- Nee, het was niet duidelijk waar ik voor welke informatie moest zijn
- Nee, het kostte erg veel tijd
- Nee, de informatie die ik vond was onduidelijk
- Nee, verschillende bronnen gaven tegenstrijdige informatie
- Nee, want ik wist niet waarnaar ik moest zoeken
- Nee, de benodigde informatie ontbrak
- Nee, want \_\_\_\_\_

1 in vorige woonland    3 in vorige en huidige woonland  
2 in huidige woonland    4 niet

**12** Over welke onderdelen van de sociale zekerheid heeft u zich laten informeren voor u naar uw huidige woonland verhuisde?

	1	2	3	4
Ouderdomspensioen	<input type="checkbox"/>	<input type="checkbox"/>	<input type="checkbox"/>	<input type="checkbox"/>
Nabestaandenspensioen	<input type="checkbox"/>	<input type="checkbox"/>	<input type="checkbox"/>	<input type="checkbox"/>
Kinderbijslag	<input type="checkbox"/>	<input type="checkbox"/>	<input type="checkbox"/>	<input type="checkbox"/>
Werkloosheid	<input type="checkbox"/>	<input type="checkbox"/>	<input type="checkbox"/>	<input type="checkbox"/>
Arbeidsongeschiktheid	<input type="checkbox"/>	<input type="checkbox"/>	<input type="checkbox"/>	<input type="checkbox"/>
Ziektekosten	<input type="checkbox"/>	<input type="checkbox"/>	<input type="checkbox"/>	<input type="checkbox"/>
Bijstand	<input type="checkbox"/>	<input type="checkbox"/>	<input type="checkbox"/>	<input type="checkbox"/>
Zwangerschaps- en ouderschapsverlof	<input type="checkbox"/>	<input type="checkbox"/>	<input type="checkbox"/>	<input type="checkbox"/>
Studiefinanciering	<input type="checkbox"/>	<input type="checkbox"/>	<input type="checkbox"/>	<input type="checkbox"/>
Anders, namelijk _____	<input type="checkbox"/>	<input type="checkbox"/>	<input type="checkbox"/>	<input type="checkbox"/>

1 zeer onbelangrijk    3 neutraal    5 zeer belangrijk  
2 onbelangrijk    4 belangrijk    6 onbekend

**13** Hoe belangrijk waren de volgende internetsites voor u bij het vinden van informatie over de gevolgen van uw verhuizing naar uw huidige woonland voor uw sociale zekerheid?

Internetsite van:	1	2	3	4	5	6
Uitvoeringsorganisaties (bijv. UWV, SVB, CVZ)	<input type="checkbox"/>	<input type="checkbox"/>	<input type="checkbox"/>	<input type="checkbox"/>	<input type="checkbox"/>	<input type="checkbox"/>
Ministerie van Sociale Zaken en Werkgelegenheid	<input type="checkbox"/>	<input type="checkbox"/>	<input type="checkbox"/>	<input type="checkbox"/>	<input type="checkbox"/>	<input type="checkbox"/>
Grensinfopunt	<input type="checkbox"/>	<input type="checkbox"/>	<input type="checkbox"/>	<input type="checkbox"/>	<input type="checkbox"/>	<input type="checkbox"/>
Postbus 51	<input type="checkbox"/>	<input type="checkbox"/>	<input type="checkbox"/>	<input type="checkbox"/>	<input type="checkbox"/>	<input type="checkbox"/>
Immigratie- en Naturalisatiedienst (IND)	<input type="checkbox"/>	<input type="checkbox"/>	<input type="checkbox"/>	<input type="checkbox"/>	<input type="checkbox"/>	<input type="checkbox"/>
Nederlands Migratie Instituut (NMI)	<input type="checkbox"/>	<input type="checkbox"/>	<input type="checkbox"/>	<input type="checkbox"/>	<input type="checkbox"/>	<input type="checkbox"/>
International Organisation for Migration (IOM)	<input type="checkbox"/>	<input type="checkbox"/>	<input type="checkbox"/>	<input type="checkbox"/>	<input type="checkbox"/>	<input type="checkbox"/>
Informatiebeheergroep	<input type="checkbox"/>	<input type="checkbox"/>	<input type="checkbox"/>	<input type="checkbox"/>	<input type="checkbox"/>	<input type="checkbox"/>
EURES	<input type="checkbox"/>	<input type="checkbox"/>	<input type="checkbox"/>	<input type="checkbox"/>	<input type="checkbox"/>	<input type="checkbox"/>
Anders, namelijk _____	<input type="checkbox"/>	<input type="checkbox"/>	<input type="checkbox"/>	<input type="checkbox"/>	<input type="checkbox"/>	<input type="checkbox"/>
Anders, namelijk _____	<input type="checkbox"/>	<input type="checkbox"/>	<input type="checkbox"/>	<input type="checkbox"/>	<input type="checkbox"/>	<input type="checkbox"/>
Anders, namelijk _____	<input type="checkbox"/>	<input type="checkbox"/>	<input type="checkbox"/>	<input type="checkbox"/>	<input type="checkbox"/>	<input type="checkbox"/>

	1 zeer onbelangrijk 2 onbelangrijk	3 neutraal 4 belangrijk	5 zeer belangrijk 6 onbekend				
<p><b>14</b> Hoe belangrijk waren daarnaast de volgende bronnen voor u, bij het vinden van informatie over de gevolgen van uw verhuizing naar uw huidige woonland voor uw sociale zekerheid?</p>	Familie/vrienden/kennissen	<input type="checkbox"/>	<input type="checkbox"/>	<input type="checkbox"/>	<input type="checkbox"/>	<input type="checkbox"/>	<input type="checkbox"/>
	Uitvoeringsorganisaties (bijv. UWV, SVB, CVZ)	<input type="checkbox"/>	<input type="checkbox"/>	<input type="checkbox"/>	<input type="checkbox"/>	<input type="checkbox"/>	<input type="checkbox"/>
	Bureau Belgische Zaken van de SVB	<input type="checkbox"/>	<input type="checkbox"/>	<input type="checkbox"/>	<input type="checkbox"/>	<input type="checkbox"/>	<input type="checkbox"/>
	Bureau Duitse Zaken van de SVB	<input type="checkbox"/>	<input type="checkbox"/>	<input type="checkbox"/>	<input type="checkbox"/>	<input type="checkbox"/>	<input type="checkbox"/>
	Ministerie van Sociale Zaken en Werkgelegenheid	<input type="checkbox"/>	<input type="checkbox"/>	<input type="checkbox"/>	<input type="checkbox"/>	<input type="checkbox"/>	<input type="checkbox"/>
	Belastingdienst	<input type="checkbox"/>	<input type="checkbox"/>	<input type="checkbox"/>	<input type="checkbox"/>	<input type="checkbox"/>	<input type="checkbox"/>
	Werkgever in Nederland	<input type="checkbox"/>	<input type="checkbox"/>	<input type="checkbox"/>	<input type="checkbox"/>	<input type="checkbox"/>	<input type="checkbox"/>
	Werkgever in huidige woonland	<input type="checkbox"/>	<input type="checkbox"/>	<input type="checkbox"/>	<input type="checkbox"/>	<input type="checkbox"/>	<input type="checkbox"/>
	Postbus 51	<input type="checkbox"/>	<input type="checkbox"/>	<input type="checkbox"/>	<input type="checkbox"/>	<input type="checkbox"/>	<input type="checkbox"/>
	Immigratie- en Naturalisatiedienst (IND)	<input type="checkbox"/>	<input type="checkbox"/>	<input type="checkbox"/>	<input type="checkbox"/>	<input type="checkbox"/>	<input type="checkbox"/>
	Nederlands Migratie Instituut (NMI)	<input type="checkbox"/>	<input type="checkbox"/>	<input type="checkbox"/>	<input type="checkbox"/>	<input type="checkbox"/>	<input type="checkbox"/>
	International Organisation for Migration (IOM)	<input type="checkbox"/>	<input type="checkbox"/>	<input type="checkbox"/>	<input type="checkbox"/>	<input type="checkbox"/>	<input type="checkbox"/>
	Gemeente (bijv. sociale dienst of burgerzaken)	<input type="checkbox"/>	<input type="checkbox"/>	<input type="checkbox"/>	<input type="checkbox"/>	<input type="checkbox"/>	<input type="checkbox"/>
	Studentendecaan op school of universiteit	<input type="checkbox"/>	<input type="checkbox"/>	<input type="checkbox"/>	<input type="checkbox"/>	<input type="checkbox"/>	<input type="checkbox"/>
	Informatiebeheergroep	<input type="checkbox"/>	<input type="checkbox"/>	<input type="checkbox"/>	<input type="checkbox"/>	<input type="checkbox"/>	<input type="checkbox"/>
Anders, namelijk <input type="text"/>	<input type="checkbox"/>	<input type="checkbox"/>	<input type="checkbox"/>	<input type="checkbox"/>	<input type="checkbox"/>	<input type="checkbox"/>	
Anders, namelijk <input type="text"/>	<input type="checkbox"/>	<input type="checkbox"/>	<input type="checkbox"/>	<input type="checkbox"/>	<input type="checkbox"/>	<input type="checkbox"/>	
Anders, namelijk <input type="text"/>	<input type="checkbox"/>	<input type="checkbox"/>	<input type="checkbox"/>	<input type="checkbox"/>	<input type="checkbox"/>	<input type="checkbox"/>	
	1 in zeer sterke mate 2 in sterke mate	3 neutraal 4 in beperkte mate	5 in zeer beperkte mate 6 niet				
<p><b>15</b> Hoe verantwoordelijk vindt u dat elk van de volgende partijen is, voor de mate waarin u, voor uw vertrek uit Nederland, geïnformeerd bent over de gevolgen daarvan voor uw sociale zekerheid?</p>	De Nederlandse overheid	<input type="checkbox"/>	<input type="checkbox"/>	<input type="checkbox"/>	<input type="checkbox"/>	<input type="checkbox"/>	<input type="checkbox"/>
	Overheid in huidige woonland	<input type="checkbox"/>	<input type="checkbox"/>	<input type="checkbox"/>	<input type="checkbox"/>	<input type="checkbox"/>	<input type="checkbox"/>
	Werkgever in Nederland	<input type="checkbox"/>	<input type="checkbox"/>	<input type="checkbox"/>	<input type="checkbox"/>	<input type="checkbox"/>	<input type="checkbox"/>
	Werkgever in huidige woonland	<input type="checkbox"/>	<input type="checkbox"/>	<input type="checkbox"/>	<input type="checkbox"/>	<input type="checkbox"/>	<input type="checkbox"/>
	Uzelf	<input type="checkbox"/>	<input type="checkbox"/>	<input type="checkbox"/>	<input type="checkbox"/>	<input type="checkbox"/>	<input type="checkbox"/>
	Anders, namelijk <input type="text"/>	<input type="checkbox"/>	<input type="checkbox"/>	<input type="checkbox"/>	<input type="checkbox"/>	<input type="checkbox"/>	<input type="checkbox"/>
	Anders, namelijk <input type="text"/>	<input type="checkbox"/>	<input type="checkbox"/>	<input type="checkbox"/>	<input type="checkbox"/>	<input type="checkbox"/>	<input type="checkbox"/>
<p><b>Onderdeel C</b></p> <p><b>Migratie en sociale zekerheid</b></p>							
<p><b>16</b> Heeft u de socialezekerheidsregelingen in uw huidige woonland vergeleken met die in Nederland voordat u verhuisde?</p>	<input type="checkbox"/> Ja						
	<input type="checkbox"/> Nee						
	<input type="checkbox"/> Weet niet						

		1 zeer onbelangrijk 2 onbelangrijk	3 neutraal 4 belangrijk	5 zeer belangrijk 6 niet van toepassing			
<p><b>17</b> Kunt u aangeven hoe belangrijk de volgende aspecten voor u zijn geweest bij uw besluit om uit Nederland te vertrekken? Het woord export in deze lijst betekent dat u uw Nederlandse uitkering of de opgebouwde rechten voor een toekomstige uitkering (zoals pensioen) mee heeft kunnen nemen naar uw huidige woonland.</p>	Toekomstperspectief	<input type="checkbox"/>	<input type="checkbox"/>	<input type="checkbox"/>	<input type="checkbox"/>	<input type="checkbox"/>	<input type="checkbox"/>
	Weersomstandigheden/klimaat	<input type="checkbox"/>	<input type="checkbox"/>	<input type="checkbox"/>	<input type="checkbox"/>	<input type="checkbox"/>	<input type="checkbox"/>
	Woonomgeving	<input type="checkbox"/>	<input type="checkbox"/>	<input type="checkbox"/>	<input type="checkbox"/>	<input type="checkbox"/>	<input type="checkbox"/>
	Belastingklimaat	<input type="checkbox"/>	<input type="checkbox"/>	<input type="checkbox"/>	<input type="checkbox"/>	<input type="checkbox"/>	<input type="checkbox"/>
	Hoogte van de kinderbijslag	<input type="checkbox"/>	<input type="checkbox"/>	<input type="checkbox"/>	<input type="checkbox"/>	<input type="checkbox"/>	<input type="checkbox"/>
	Export van pensioen	<input type="checkbox"/>	<input type="checkbox"/>	<input type="checkbox"/>	<input type="checkbox"/>	<input type="checkbox"/>	<input type="checkbox"/>
	Hoogte van andere socialezekerheidsuitkeringen	<input type="checkbox"/>	<input type="checkbox"/>	<input type="checkbox"/>	<input type="checkbox"/>	<input type="checkbox"/>	<input type="checkbox"/>
	Export van andere socialezekerheidsuitkeringen	<input type="checkbox"/>	<input type="checkbox"/>	<input type="checkbox"/>	<input type="checkbox"/>	<input type="checkbox"/>	<input type="checkbox"/>
	Kwaliteit van de gezondheidszorg	<input type="checkbox"/>	<input type="checkbox"/>	<input type="checkbox"/>	<input type="checkbox"/>	<input type="checkbox"/>	<input type="checkbox"/>
	Vergoedingen voor gezondheidszorg	<input type="checkbox"/>	<input type="checkbox"/>	<input type="checkbox"/>	<input type="checkbox"/>	<input type="checkbox"/>	<input type="checkbox"/>
	Cultuur van het land	<input type="checkbox"/>	<input type="checkbox"/>	<input type="checkbox"/>	<input type="checkbox"/>	<input type="checkbox"/>	<input type="checkbox"/>
	De wens van mijn partner om te verhuizen	<input type="checkbox"/>	<input type="checkbox"/>	<input type="checkbox"/>	<input type="checkbox"/>	<input type="checkbox"/>	<input type="checkbox"/>
	Anders, namelijk _____	<input type="checkbox"/>	<input type="checkbox"/>	<input type="checkbox"/>	<input type="checkbox"/>	<input type="checkbox"/>	<input type="checkbox"/>
	Anders, namelijk _____	<input type="checkbox"/>	<input type="checkbox"/>	<input type="checkbox"/>	<input type="checkbox"/>	<input type="checkbox"/>	<input type="checkbox"/>
Anders, namelijk _____	<input type="checkbox"/>	<input type="checkbox"/>	<input type="checkbox"/>	<input type="checkbox"/>	<input type="checkbox"/>	<input type="checkbox"/>	
		1 veel minder gunstig 2 minder gunstig	3 neutraal 4 gunstiger	5 veel gunstiger 6 niet van toepassing			
<p><b>18</b> Kunt u van de volgende aspecten aangeven wat u hiervan, voor u verhuisde, verwachtte voor uw huidige woonland in vergelijking met Nederland?</p>	Toekomstperspectief	<input type="checkbox"/>	<input type="checkbox"/>	<input type="checkbox"/>	<input type="checkbox"/>	<input type="checkbox"/>	<input type="checkbox"/>
	Weersomstandigheden/klimaat	<input type="checkbox"/>	<input type="checkbox"/>	<input type="checkbox"/>	<input type="checkbox"/>	<input type="checkbox"/>	<input type="checkbox"/>
	Woonomgeving	<input type="checkbox"/>	<input type="checkbox"/>	<input type="checkbox"/>	<input type="checkbox"/>	<input type="checkbox"/>	<input type="checkbox"/>
	Belastingklimaat	<input type="checkbox"/>	<input type="checkbox"/>	<input type="checkbox"/>	<input type="checkbox"/>	<input type="checkbox"/>	<input type="checkbox"/>
	Hoogte van de kinderbijslag	<input type="checkbox"/>	<input type="checkbox"/>	<input type="checkbox"/>	<input type="checkbox"/>	<input type="checkbox"/>	<input type="checkbox"/>
	Hoogte van socialezekerheidsuitkeringen	<input type="checkbox"/>	<input type="checkbox"/>	<input type="checkbox"/>	<input type="checkbox"/>	<input type="checkbox"/>	<input type="checkbox"/>
	Kwaliteit van de gezondheidszorg	<input type="checkbox"/>	<input type="checkbox"/>	<input type="checkbox"/>	<input type="checkbox"/>	<input type="checkbox"/>	<input type="checkbox"/>
	Vergoedingen voor gezondheidszorg	<input type="checkbox"/>	<input type="checkbox"/>	<input type="checkbox"/>	<input type="checkbox"/>	<input type="checkbox"/>	<input type="checkbox"/>
	Cultuur van het land	<input type="checkbox"/>	<input type="checkbox"/>	<input type="checkbox"/>	<input type="checkbox"/>	<input type="checkbox"/>	<input type="checkbox"/>
	De wens van mijn partner om te verhuizen	<input type="checkbox"/>	<input type="checkbox"/>	<input type="checkbox"/>	<input type="checkbox"/>	<input type="checkbox"/>	<input type="checkbox"/>
	Anders, namelijk _____	<input type="checkbox"/>	<input type="checkbox"/>	<input type="checkbox"/>	<input type="checkbox"/>	<input type="checkbox"/>	<input type="checkbox"/>
	Anders, namelijk _____	<input type="checkbox"/>	<input type="checkbox"/>	<input type="checkbox"/>	<input type="checkbox"/>	<input type="checkbox"/>	<input type="checkbox"/>
	Anders, namelijk _____	<input type="checkbox"/>	<input type="checkbox"/>	<input type="checkbox"/>	<input type="checkbox"/>	<input type="checkbox"/>	<input type="checkbox"/>
			1 veel minder gunstig 2 minder gunstig	3 neutraal 4 gunstiger	5 veel gunstiger 6 niet van toepassing		
<p><b>19</b> Heeft uw verhuizing naar uw huidige woonland negatieve gevolgen voor uw sociale zekerheid gehad? Het gaat hierbij bijvoorbeeld om het ontstaan van een gat in uw pensioenopbouw of een lager kwaliteitsniveau van de gezondheidszorg.</p>	<input type="checkbox"/> Ja						
	<input type="checkbox"/> Nee (ga naar vraag 24)						
	<input type="checkbox"/> Weet niet (ga naar vraag 24)						

<p><b>20</b> Heeft u maatregelen getroffen om deze negatieve gevolgen te beperken?</p>	<p><input type="checkbox"/> Ja  <input type="checkbox"/> Nee (ga naar vraag 22)</p>																																																								
<p><b>21</b> Welke maatregelen zijn dat?  <i>(Meerdere antwoorden mogelijk)</i></p>	<p><input type="checkbox"/> Ik heb een vrijwillige verzekering voor ouderdomspensioen afgesloten  <input type="checkbox"/> Ik heb een vrijwillige verzekering voor nabestaandenpensioen afgesloten  <input type="checkbox"/> Ik heb een vrijwillige verzekering voor arbeidsongeschiktheid afgesloten  <input type="checkbox"/> Ik heb een detachingsverklaring aangevraagd  <input type="checkbox"/> Anders, namelijk _____  <input type="checkbox"/> Anders, namelijk _____  <input type="checkbox"/> Anders, namelijk _____</p>																																																								
<p><b>22</b> Als u van te voren beter op de hoogte was geweest van de gevolgen van uw vertrek uit Nederland voor uw sociale zekerheid, zou u dan nog verhuisd zijn?</p>	<p><input type="checkbox"/> Ja, maar ik zou vooraf wel maatregelen genomen hebben  <input type="checkbox"/> Ja, dat zou voor mij niets veranderen (ga naar vraag 24)  <input type="checkbox"/> Nee (ga naar vraag 24)  <input type="checkbox"/> Weet niet (ga naar vraag 24)</p>																																																								
<p><b>23</b> Welke maatregelen zou u getroffen hebben? <i>(Meerdere antwoorden mogelijk)</i></p>	<p><input type="checkbox"/> Ik zou een vrijwillige verzekering voor ouderdomspensioen hebben afgesloten  <input type="checkbox"/> Ik zou een vrijwillige verzekering voor nabestaandenpensioen hebben afgesloten  <input type="checkbox"/> Ik zou een vrijwillige verzekering voor arbeidsongeschiktheid hebben afgesloten  <input type="checkbox"/> Ik zou een detachingsverklaring hebben aangevraagd  <input type="checkbox"/> Anders, namelijk _____  <input type="checkbox"/> Anders, namelijk _____  <input type="checkbox"/> Anders, namelijk _____</p>																																																								
<p><b>24</b> Denkt u dat u in de toekomst terug zult keren naar uw geboorteland?</p>	<p><input type="checkbox"/> Ja  <input type="checkbox"/> Ik woon alweer in mijn geboorteland  <input type="checkbox"/> Nee (ga naar vraag 26)  <input type="checkbox"/> Weet niet (ga naar vraag 26)</p>																																																								
<p style="text-align: right;">1 zeer onbelangrijk      3 neutraal      5 zeer belangrijk  2 onbelangrijk          4 belangrijk          6 niet van toepassing</p>																																																									
<p><b>25</b> Kunt u aangeven hoe belangrijk de volgende aspecten voor de terugkeer naar uw geboorteland (geweest) zijn?</p>	<table border="1" style="width: 100%; border-collapse: collapse;"> <thead> <tr> <th style="width: 70%;"></th> <th style="width: 5%;">1</th> <th style="width: 5%;">2</th> <th style="width: 5%;">3</th> <th style="width: 5%;">4</th> <th style="width: 5%;">5</th> <th style="width: 5%;">6</th> </tr> </thead> <tbody> <tr> <td>De band met mijn familie in mijn geboorteland</td> <td><input type="checkbox"/></td><td><input type="checkbox"/></td><td><input type="checkbox"/></td><td><input type="checkbox"/></td><td><input type="checkbox"/></td><td><input type="checkbox"/></td> </tr> <tr> <td>Het behoud van mijn buitenlandse pensioen in mijn geboorteland</td> <td><input type="checkbox"/></td><td><input type="checkbox"/></td><td><input type="checkbox"/></td><td><input type="checkbox"/></td><td><input type="checkbox"/></td><td><input type="checkbox"/></td> </tr> <tr> <td>Het behoud van mijn buitenlandse uitkering anders dan pensioen in mijn geboorteland</td> <td><input type="checkbox"/></td><td><input type="checkbox"/></td><td><input type="checkbox"/></td><td><input type="checkbox"/></td><td><input type="checkbox"/></td><td><input type="checkbox"/></td> </tr> <tr> <td>De kosten van levensonderhoud in mijn geboorteland</td> <td><input type="checkbox"/></td><td><input type="checkbox"/></td><td><input type="checkbox"/></td><td><input type="checkbox"/></td><td><input type="checkbox"/></td><td><input type="checkbox"/></td> </tr> <tr> <td>De weersomstandigheden/klimaat in mijn geboorteland</td> <td><input type="checkbox"/></td><td><input type="checkbox"/></td><td><input type="checkbox"/></td><td><input type="checkbox"/></td><td><input type="checkbox"/></td><td><input type="checkbox"/></td> </tr> <tr> <td>De cultuur van mijn geboorteland</td> <td><input type="checkbox"/></td><td><input type="checkbox"/></td><td><input type="checkbox"/></td><td><input type="checkbox"/></td><td><input type="checkbox"/></td><td><input type="checkbox"/></td> </tr> <tr> <td>De hoogte van de kinderopvang in mijn geboorteland</td> <td><input type="checkbox"/></td><td><input type="checkbox"/></td><td><input type="checkbox"/></td><td><input type="checkbox"/></td><td><input type="checkbox"/></td><td><input type="checkbox"/></td> </tr> </tbody> </table>		1	2	3	4	5	6	De band met mijn familie in mijn geboorteland	<input type="checkbox"/>	<input type="checkbox"/>	<input type="checkbox"/>	<input type="checkbox"/>	<input type="checkbox"/>	<input type="checkbox"/>	Het behoud van mijn buitenlandse pensioen in mijn geboorteland	<input type="checkbox"/>	<input type="checkbox"/>	<input type="checkbox"/>	<input type="checkbox"/>	<input type="checkbox"/>	<input type="checkbox"/>	Het behoud van mijn buitenlandse uitkering anders dan pensioen in mijn geboorteland	<input type="checkbox"/>	<input type="checkbox"/>	<input type="checkbox"/>	<input type="checkbox"/>	<input type="checkbox"/>	<input type="checkbox"/>	De kosten van levensonderhoud in mijn geboorteland	<input type="checkbox"/>	<input type="checkbox"/>	<input type="checkbox"/>	<input type="checkbox"/>	<input type="checkbox"/>	<input type="checkbox"/>	De weersomstandigheden/klimaat in mijn geboorteland	<input type="checkbox"/>	<input type="checkbox"/>	<input type="checkbox"/>	<input type="checkbox"/>	<input type="checkbox"/>	<input type="checkbox"/>	De cultuur van mijn geboorteland	<input type="checkbox"/>	<input type="checkbox"/>	<input type="checkbox"/>	<input type="checkbox"/>	<input type="checkbox"/>	<input type="checkbox"/>	De hoogte van de kinderopvang in mijn geboorteland	<input type="checkbox"/>	<input type="checkbox"/>	<input type="checkbox"/>	<input type="checkbox"/>	<input type="checkbox"/>	<input type="checkbox"/>
	1	2	3	4	5	6																																																			
De band met mijn familie in mijn geboorteland	<input type="checkbox"/>	<input type="checkbox"/>	<input type="checkbox"/>	<input type="checkbox"/>	<input type="checkbox"/>	<input type="checkbox"/>																																																			
Het behoud van mijn buitenlandse pensioen in mijn geboorteland	<input type="checkbox"/>	<input type="checkbox"/>	<input type="checkbox"/>	<input type="checkbox"/>	<input type="checkbox"/>	<input type="checkbox"/>																																																			
Het behoud van mijn buitenlandse uitkering anders dan pensioen in mijn geboorteland	<input type="checkbox"/>	<input type="checkbox"/>	<input type="checkbox"/>	<input type="checkbox"/>	<input type="checkbox"/>	<input type="checkbox"/>																																																			
De kosten van levensonderhoud in mijn geboorteland	<input type="checkbox"/>	<input type="checkbox"/>	<input type="checkbox"/>	<input type="checkbox"/>	<input type="checkbox"/>	<input type="checkbox"/>																																																			
De weersomstandigheden/klimaat in mijn geboorteland	<input type="checkbox"/>	<input type="checkbox"/>	<input type="checkbox"/>	<input type="checkbox"/>	<input type="checkbox"/>	<input type="checkbox"/>																																																			
De cultuur van mijn geboorteland	<input type="checkbox"/>	<input type="checkbox"/>	<input type="checkbox"/>	<input type="checkbox"/>	<input type="checkbox"/>	<input type="checkbox"/>																																																			
De hoogte van de kinderopvang in mijn geboorteland	<input type="checkbox"/>	<input type="checkbox"/>	<input type="checkbox"/>	<input type="checkbox"/>	<input type="checkbox"/>	<input type="checkbox"/>																																																			

	1 zeer onbelangrijk 2 onbelangrijk	3 neutraal 4 belangrijk	5 zeer belangrijk 6 niet van toepassing			
			<b>1 2 3 4 5 6</b>			
De hoogte van andere socialezekerheidsuitkeringen in mijn geboorteland	<input type="checkbox"/>	<input type="checkbox"/>	<input type="checkbox"/>	<input type="checkbox"/>	<input type="checkbox"/>	<input type="checkbox"/>
De kwaliteit van de gezondheidszorg in mijn geboorteland	<input type="checkbox"/>	<input type="checkbox"/>	<input type="checkbox"/>	<input type="checkbox"/>	<input type="checkbox"/>	<input type="checkbox"/>
Vergoedingen voor gezondheidszorg in mijn geboorteland	<input type="checkbox"/>	<input type="checkbox"/>	<input type="checkbox"/>	<input type="checkbox"/>	<input type="checkbox"/>	<input type="checkbox"/>
Mentaliteit van de bevolking in mijn geboorteland	<input type="checkbox"/>	<input type="checkbox"/>	<input type="checkbox"/>	<input type="checkbox"/>	<input type="checkbox"/>	<input type="checkbox"/>
Het einde van mijn periode van detachering	<input type="checkbox"/>	<input type="checkbox"/>	<input type="checkbox"/>	<input type="checkbox"/>	<input type="checkbox"/>	<input type="checkbox"/>
Anders, namelijk _____	<input type="checkbox"/>	<input type="checkbox"/>	<input type="checkbox"/>	<input type="checkbox"/>	<input type="checkbox"/>	<input type="checkbox"/>
Anders, namelijk _____	<input type="checkbox"/>	<input type="checkbox"/>	<input type="checkbox"/>	<input type="checkbox"/>	<input type="checkbox"/>	<input type="checkbox"/>
Anders, namelijk _____	<input type="checkbox"/>	<input type="checkbox"/>	<input type="checkbox"/>	<input type="checkbox"/>	<input type="checkbox"/>	<input type="checkbox"/>
<b>Onderdeel D Succes van het vertrek uit Nederland</b>						
		1 ja 2 beperkt	3 nee 4 niet van toepassing			
<b>26</b> Zijn de volgende verwachtingen die u had van uw huidige woonland, voor u er woonde, uitgekomen?			<b>1 2 3 4</b>			
Beter toekomstperspectief voor mijzelf	<input type="checkbox"/>	<input type="checkbox"/>	<input type="checkbox"/>	<input type="checkbox"/>		
Beter toekomstperspectief voor mijn kinderen	<input type="checkbox"/>	<input type="checkbox"/>	<input type="checkbox"/>	<input type="checkbox"/>		
Gunstiger belastingklimaat	<input type="checkbox"/>	<input type="checkbox"/>	<input type="checkbox"/>	<input type="checkbox"/>		
Hogere socialezekerheidsuitkeringen	<input type="checkbox"/>	<input type="checkbox"/>	<input type="checkbox"/>	<input type="checkbox"/>		
Hogere kwaliteit van de gezondheidszorg	<input type="checkbox"/>	<input type="checkbox"/>	<input type="checkbox"/>	<input type="checkbox"/>		
Ruimere vergoedingen voor gezondheidszorg	<input type="checkbox"/>	<input type="checkbox"/>	<input type="checkbox"/>	<input type="checkbox"/>		
Prettige woonomgeving	<input type="checkbox"/>	<input type="checkbox"/>	<input type="checkbox"/>	<input type="checkbox"/>		
Mentaliteit van de bevolking waar ik me prettig bij voel	<input type="checkbox"/>	<input type="checkbox"/>	<input type="checkbox"/>	<input type="checkbox"/>		
Boeiender cultuur	<input type="checkbox"/>	<input type="checkbox"/>	<input type="checkbox"/>	<input type="checkbox"/>		
Anders, namelijk _____	<input type="checkbox"/>	<input type="checkbox"/>	<input type="checkbox"/>	<input type="checkbox"/>		
Anders, namelijk _____	<input type="checkbox"/>	<input type="checkbox"/>	<input type="checkbox"/>	<input type="checkbox"/>		
Anders, namelijk _____	<input type="checkbox"/>	<input type="checkbox"/>	<input type="checkbox"/>	<input type="checkbox"/>		
<b>27</b> Vindt uzelf dat uw verhuizing naar uw huidige woonland geslaagd is? Met andere woorden, als u van te voren geweten zou hebben hoe u uw huidige woonland zou ervaren, zou u dan nog steeds verhuisd zijn?	<input type="checkbox"/> Ja <input type="checkbox"/> Nee <input type="checkbox"/> Weet niet (ga naar vraag 30)					
<b>28</b> Heeft het niveau van de sociale zekerheid in uw huidige woonland daarin een rol gespeeld?	<input type="checkbox"/> Ja <input type="checkbox"/> Nee					

**29** Heeft uw voorbereiding in Nederland, in de zin van de mate waarin u zich vooraf heeft laten informeren, een rol gespeeld in de mate waarin u uw verhuizing naar uw huidige woonland geslaagd vindt?

- Ja  
 Nee

### Onderdeel E Persoonskenmerken

**30** Wat is uw geslacht?

- Man     Vrouw

**31** Wat is uw burgerlijke staat?

- Alleenstaand                       Gescheiden  
 Gehuwd of samenwonend         Weduwe/weduwnaar

**32** Hoe oud bent u?

jaar

**33** In welk land bent u geboren?

**34** Wat is uw nationaliteit? Indien u meerdere nationaliteiten heeft, kunt u deze dan allemaal noemen?

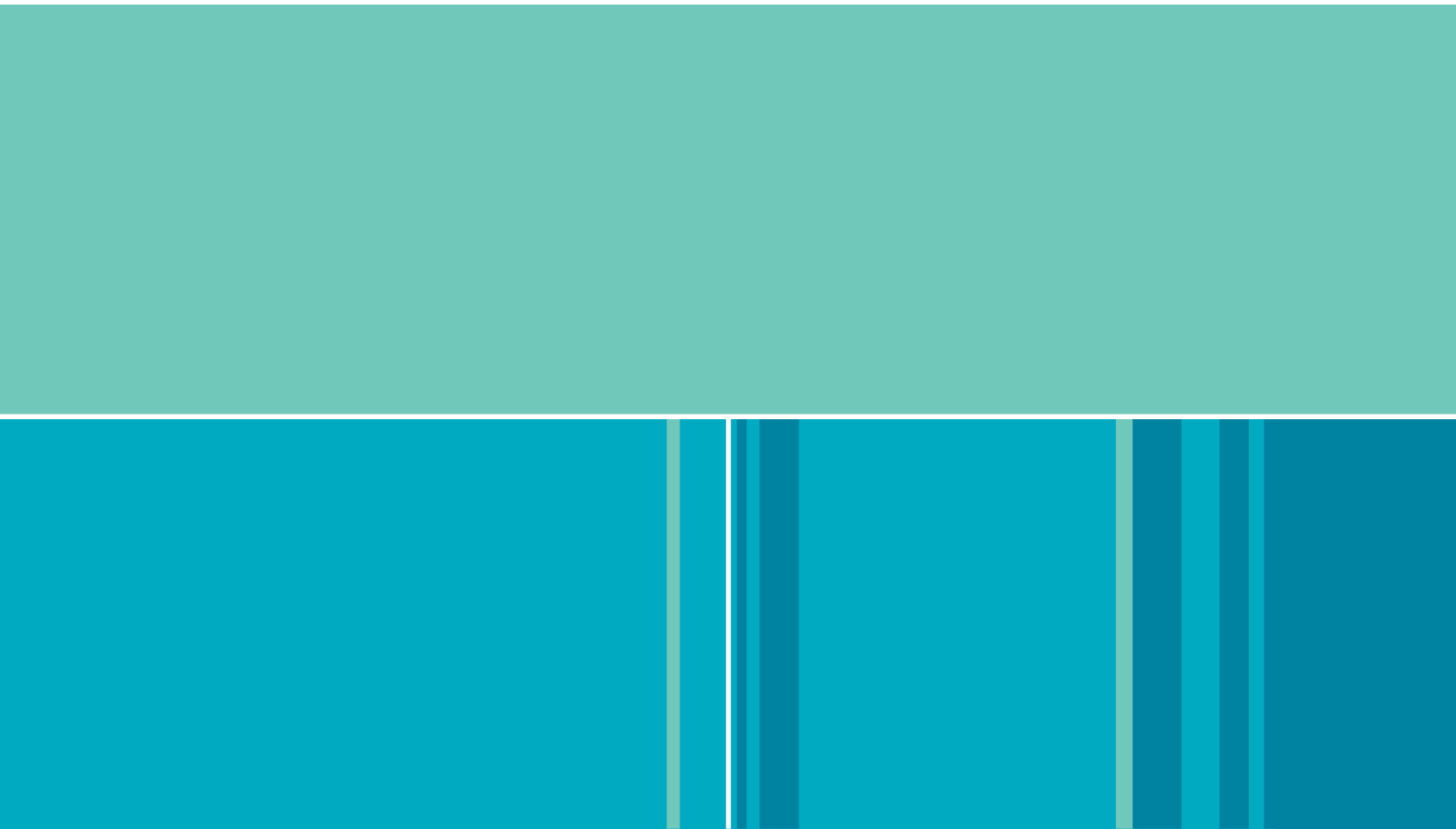
**35** Wat is het niveau van de hoogste opleiding die u heeft afgerond?

- Geen                                       Middelbaar onderwijs  
 Lager onderwijs                       Hoger onderwijs

Opmerkingen:

Als u beschikt over internet en te zijner tijd geattendeerd wilt worden op de publicatie van de uitkomsten van de enquête, dan kunt u hier uw e-mailadres opgeven.





**voor het leven**  
Sociale Verzekeringsbank