



#### Opdrachtgever

IWI



Inspectie Werk en Inkomen  
Ministerie van Sociale Zaken en  
Werkgelegenheid

#### Opdrachtnemer

IWI

#### Onderzoek

*Begeleiding door UWV, CWI en  
gemeenten van uitkeringsgerechtigden  
die willen starten met een eigen bedrijf;*

*Nota van bevindingen*

*Startdatum – 1 november 2007*

*Einddatum – 1 november 2007*

#### Categorie

*Toezicht en functioneren van sociale  
zekerheid*

# Begeleiding door UWV, CWI en gemeenten van uitkeringsgerechtigden die willen starten met een eigen bedrijf

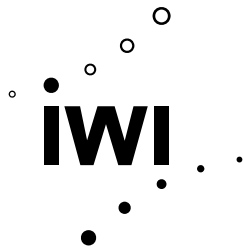
## Conclusie

In dit onderzoek heeft IWI gekeken hoe de hulp aan uitkeringsgerechtigden die willen starten met een bedrijf in de praktijk is ingericht bij vijf cases. De cases zijn geselecteerd na deskresearch en door aan UWV, CWI en een aantal gemeenten te vragen praktijkvoorbeelden te noemen waar sprake is van ketenbrede samenwerking of waar sprake is van een gevorderd stadium in die samenwerking. Uit vier genoemde potentiële praktijkvoorbeelden zijn voor dit onderzoek twee cases geselecteerd. Daarnaast zijn drie cases geselecteerd waar geen sprake zou zijn van ketenbrede samenwerking. Er is bij de selectie van de vijf onderzochte cases rekening gehouden met geografische spreiding. Naast het bestuderen van beleidsstukken en verslagen zijn interviews gehouden met mensen op management-, beleids- en uitvoerend niveau. Geconcludeerd wordt dat er knelpunten en belemmeringen zijn bij de inrichting van de hulp aan uitkeringsgerechtigden die starten met een eigen bedrijf. Het gaat dan over het niet aansluiten van wet- en regelgeving, institutionele belemmeringen en een niet-geïntegreerd hulpaanbod. Bron: Bibliotheek SZW

## Link naar bestand

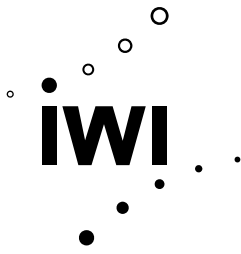
<http://www.onderzoekwerkeninkomen.nl/rapporten/16ybfpzg>



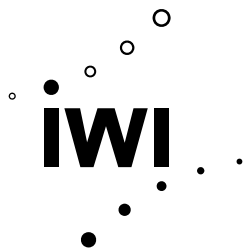


# **Begeleiding door UWV, CWI en gemeenten van uitkeringsgerechtigden die willen starten met een eigen bedrijf**

Nota van bevindingen

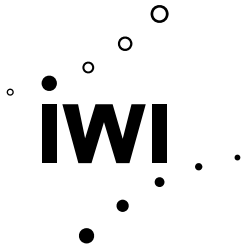


*N07/24, november 2007*



## Inhoud

<b>1</b>	<b>Inleiding</b>	<b>5</b>
1.1	Aanleiding voor het onderzoek	5
1.2	Probleemstelling en onderzoeksvragen	6
<b>2</b>	<b>Context</b>	<b>7</b>
2.1	Uitstroom naar ondernemerschap in historisch perspectief	7
2.2	Actorenanalyse en wettelijk kader	7
2.3	Beleids- en realisatiedoelstellingen UWV, CWI en gemeenten	8
2.4	Het perspectief van de uitkeringsgerechtigde starter	9
<b>3</b>	<b>De praktijk op vijf locaties</b>	<b>11</b>
3.1	Case M1 Samenwerkingsproject UWV, CWI en gemeente	11
3.2	Case N Team Zelfstandigen Gemeentelijke Dienst Werk en Inkomen	12
3.3	Case O Regionaal Orgaan Zelfstandigen	13
3.4	Case D Zelfstandigenloket	15
3.5	Case M2 Bureau Zelfstandigen	16
3.6	Verslag validatiesessie 24 september 2007	18
<b>4</b>	<b>Analyse van de uitstroom naar ondernemerschap vanuit een uitkering</b>	<b>21</b>
4.1	Inleiding	21
4.2	Werkwijze	22
4.3	Uitstroom naar ondernemerschap in historisch perspectief	23
4.4	Uitstroom naar ondernemerschap uit de bijstand	25
4.5	Uitstroom naar ondernemerschap uit de Werkloosheidsverzekering	31
4.6	Uitstroom naar zelfstandig ondernemerschap uit de arbeidsongeschiktheidsverzekering	34
4.7	Conclusies	35
<b>5</b>	<b>Samenvattende conclusies</b>	<b>37</b>





## 1 Inleiding

### 1.1 Aanleiding voor het onderzoek

De Inspectie Werk en Inkomen (IWI) vindt het gelet op de doelstellingen van het kabinetsbeleid van belang dat zoveel mogelijk mensen kunnen participeren in de samenleving. Werken en je eigen brood verdienen is belangrijk.

Er zijn in Nederland circa één miljoen zelfstandige ondernemers<sup>1</sup>. Circa tien procent van het aantal starters bestaat uit mensen met een uitkering. Het succespercentage is gelijk aan dat van de gemiddelde startende ondernemer. Na drie jaar is circa zeventig procent van de starters niet teruggevallen in een uitkering<sup>2</sup>.

De laatste jaren is er veel aandacht voor het stimuleren van ondernemerschap bij mensen met een werkloosheids-, bijstands- of arbeidsongeschiktheidsuitkering. De Tweede Kamer heeft het belang aangegeven van het wegnemen van belemmeringen. Het stimuleren van ondernemerschap is onderdeel van het coalitieakkoord van het huidige kabinet.

IWI heeft in 2007 onderzocht hoe het er voor staat met het stimuleren van ondernemerschap bij uitkeringsgerechtigden door de Centrale organisatie werk en inkomen (CWI), het Uitvoeringsinstituut werknemersverzekeringen (UWV) en de gemeenten.

In het onderzoek wordt een beschrijving gegeven van de inrichting van de begeleiding in de praktijk op vijf locaties, verspreid over het land. Daarnaast wordt de uitstroom naar ondernemerschap vanuit een uitkering geschetst in een kwantitatieve analyse van databestanden.

Het gaat hier om een momentopname, in een periode waarin veel gebeurt en in ontwikkeling is. IWI wil met een actueel beeld van wat er al is gerealiseerd haar bijdrage leveren aan het verder verbeteren van de toegang tot en de inrichting van de hulp aan uitkeringsgerechtigden die willen starten als zelfstandig ondernemer.

---

<sup>1</sup> CBS/Statline 2007.

<sup>2</sup> IWI Duurzaamheid uitstroom uit een bijstands- en WW-uitkering, verschillen tussen uitstroom naar bedrijf en loondienst, 2006.



## 1.2 Probleemstelling en onderzoeksvragen

*Hoe begeleiden UWV, CWI en gemeenten mensen met een werkloosheids-, arbeidsongeschiktheids- of bijstandsuitkering bij het starten als ondernemer?*

### **Deelvragen**

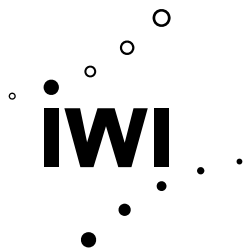
- Werken UWV, CWI en gemeenten met elkaar samen bij het begeleiden van mensen met een werkloosheids-, arbeidsongeschiktheids- of bijstandsuitkering bij het starten als ondernemer?
- Welke beleids- en realisatiedoelstellingen hebben UWV, CWI en gemeenten geformuleerd en welke resultaten zijn hiervan zichtbaar?

In dit onderzoek heeft IWI gekeken naar vijf praktijkvoorbeelden van de inrichting van de hulp aan uitkeringsgerechtigden die willen starten met een bedrijf. De cases zijn geselecteerd na deskresearch. Aan UWV, CWI en een aantal gemeenten is gevraagd praktijkvoorbeelden te noemen waar sprake is van ketenbrede samenwerking of waar sprake is van een gevorderd stadium in die samenwerking. Uit vier potentiële praktijkvoorbeelden zijn voor dit onderzoek twee cases geselecteerd. Daarnaast zijn drie cases geselecteerd waar geen sprake zou zijn van ketenbrede samenwerking. Er is bij de selectie van de vijf cases rekening gehouden met geografische spreiding.

Naast het bestuderen van beleidsstukken en verslagen zijn interviews gehouden op management- en beleidsniveau en met re-integratiecoaches en arbeidsdeskundigen van UWV, klantadviseurs van CWI en klantmanagers van gemeenten. De uitstroom naar ondernemerschap vanuit een uitkering is beschreven in een meerjarige kwantitatieve analyse van databestanden.

De uitspraken die in dit onderzoek worden gedaan, zijn geldig voor de populaties die in het onderzoek zijn betrokken. De beschrijving van de inrichting van de praktijk bij de onderzochte cases en van de beleidsdoelstellingen van UWV, CWI en van de gemeenten die betrokken zijn bij de cases, is voor een check op de feiten teruggelegd bij de respondenten van het onderzoek.





## 2 Context

### 2.1 Uitstroom naar ondernemerschap in historisch perspectief

Ondernemerschap is een actueel beleidsthema. Zowel op Europees als op landelijk niveau wordt de kracht onderkend van ondernemerschap als economische groeimotor en producent van welvaart. De Organisatie voor Economische Samenwerking en Ontwikkeling (OESO) en de Europese Commissie namen initiatieven om meer aandacht te geven aan en kennis op te doen over ondernemerschap. Het Kabinet Balkenende II zette het ondernemerschap voor uitkeringsgerechtigden op de agenda, door te stellen dat met het groeien van het aantal zelfstandige ondernemingen zowel een sociaal als een economisch doel wordt gediend. Voor uitkeringsgerechtigden kan het ondernemerschap perspectief bieden en voor de samenleving levert het winst op uit economisch oogpunt: de vacature die door een uitkeringsgerechtigde zou worden vervuld blijft vrij en de ondernemer kan na verloop van tijd ook zelf werkgelegenheid genereren. Er is een schaduwkant. Niet elke nieuw gestarte onderneming blijft bestaan. Dan verdwijnt werkgelegenheid.

### 2.2 Actorenanalyse en wettelijk kader

Mensen die niet zelfstandig in hun inkomen kunnen voorzien, bijvoorbeeld door werkloosheid of gedeeltelijke arbeidsgeschiktheid, kunnen aanspraak maken op financiële ondersteuning. Het is de bedoeling dat zij zo snel mogelijk worden geholpen om niet meer afhankelijk te zijn van een uitkering. Dat kan door een nieuwe baan in loondienst. Ook het starten van een eigen bedrijf is voor uitkeringsgerechtigden een manier om uit de uitkering te komen. De Werkloosheidswet (WW), de Wet werk en inkomen naar arbeidsvermogen (WIA), de Wet Werk en Bijstand (WWB) met het bijstandsbesluit Zelfstandigen (Bbz) en de Wet werk en inkomen kunstenaars (Wwik) maken het mogelijk om uitkeringsgerechtigden te ondersteunen bij het starten van een eigen bedrijf.

UWV, CWI en gemeenten dragen in de keten van werk en inkomen bij aan de doelstelling 'werk boven uitkering'. De dienstverlening aan de uitkeringsgerechtigde moet klantvriendelijk en klantgericht zijn en waar nodig maatwerk.<sup>3</sup>

Het CWI is voor de werkzoekende het eerste loket. CWI ondersteunt de werkzoekende vooral in het eerste half jaar van werkloosheid. De primaire verantwoordelijkheid voor de re-integratie van uitkeringsgerechtigden ligt bij gemeenten en bij het UWV.

---

<sup>3</sup> Gemeenschappelijk Dienstverleningsconcept AKO. In oktober 2007 is het programmaplan Invoering Toonkamerprincipes vastgesteld.



Er zijn naast UWV, CWI en gemeenten meer spelers op het veld. Zo geven de Kamers van Koophandel en de Belastingdienst voorlichting en zij organiseren cursussen. Ook branche- en belangenorganisaties, zoals het Instituut voor het Midden- en Kleinbedrijf en VNO-NCW, geven voorlichting. Andere spelers op de markt zijn commerciële begeleidingsorganisaties zoals re-integratiebedrijven.

Iedere ondernemer heeft geld nodig. Dit betekent dat ook de commerciële banken een rol spelen. Voor uitkeringsgerechtigden is de toegang tot commerciële kredietverschaffing soms lastig. Het gaat vaak om kleine kredieten en die zijn voor commerciële banken minder interessant. Het ministerie van SZW werkt momenteel samen met het ministerie van Economische Zaken aan het beter toegankelijk maken van microkredieten. SZW is in 2007 bij drie gemeenten gestart met pilots voor ondernemers die starten vanuit een uitkering.

### **2.3 Beleids- en realisatiedoelstellingen UWV, CWI en gemeenten**

UWV kent vanaf 2002 als doelgroep uitkeringsgerechtigden die gere-integreerd willen worden naar werk als zelfstandige. UWV heeft in 2007 in haar beleid geformuleerd dat zelfstandig ondernemerschap een gelijkwaardige re-integratiemogelijkheid is voor alle uitkeringsgerechtigden. Het uitgangspunt is de kortste weg naar duurzaam werk. Onder duurzaam werk verstaat UWV een werkhervatting van minimaal zes maanden.

UWV biedt de uitkeringsgerechtigde begeleiding bij de voorbereiding van het starten van een eigen bedrijf door een re-integratiecoach WW of door een arbeidsdeskundige. Ook kan begeleiding worden ingekocht, bijvoorbeeld bij een re-integratiebureau. Dat kan in de vorm van standaardpakketten of als maatwerk in de vorm van een individuele re-integratieovereenkomst. Voor het ondersteunen van starters in spe kan een onderzoeks- en een startperiode worden toegekend. Daarin kan de WW-uitkeringsgerechtigde werken aan de opbouw van een eigen bedrijf met behoud van uitkering en met vrijstelling van de sollicitatieplicht. Inkomsten worden op de uitkering gekort. Er is een terugvaloptie (herlevingstermijn) en de mogelijkheid om een lening toe te kennen.

De re-integratiecoach of arbeidsdeskundige kan doorverwijzen naar lokale voorzieningen. Zoals een startersdesk van CWI, een ketenbreed samenwerkingsverband, of het aanbod van andere lokale actoren zoals de Kamer van Koophandel.

CWI heeft in april 2007 besloten om in zijn dienstverlening standaard de mogelijkheden van zelfstandig ondernemerschap onder de aandacht te brengen. Dat gebeurt bijvoorbeeld door voorlichting bij de intake en door het meegeven van voorlichtingsmateriaal. Ook op de internetsite van CWI en UWV is informatie beschikbaar over ondernemerschap. CWI schoolt zijn medewerkers vanaf 2007 om 'aan de kop van het proces' aandacht te hebben voor ondernemerschap als volwaardige uitstroomoptie. In competentietestcentra kunnen uitkeringsgerechtigden inzicht krijgen in hun competenties als zelfstandig ondernemer. De competentietesten



voor ondernemers zijn eind april 2007 geïntroduceerd op vijftien vestigingen van CWI en zijn vanaf 2008 landelijk beschikbaar

CWI en UWV zoeken elkaar op. Zij hebben in samenwerking met SZW in februari 2007 een beschrijving gemaakt van beleids- en realisatiedoelstellingen.

UWV en CWI hebben centraal geformuleerde beleids- en realisatiedoelstellingen. Bij gemeenten ligt dat anders. Elke gemeente formuleert zijn eigen beleids- en realisatiedoelstellingen. De inspectie monitort bij een groep van zestig gemeenten de inhoud van beleidsplannen en jaarverantwoordingen. Een actueel landelijk beeld op het aspect ondernemerschap is niet beschikbaar. Wel blijkt ondermeer uit de monitoring dat ook bij gemeenten aandacht is voor het stimuleren van ondernemerschap als mogelijkheid om uit de uitkering te komen.

## **2.4 Het perspectief van de uitkeringsgerechtigde starter**

De inspectie heeft in dit onderzoek een denkkader opgesteld vanuit het perspectief van een uitkeringsgerechtigde die wil starten als zelfstandig ondernemer. De inspectie gebruikt dit om te kijken naar hoe de hulp is ingericht.

### **Voorlichting**

- UWV, CWI en gemeenten wijzen op ondernemerschap als uitstroomoptie.

### **Toegankelijkheid ondersteuning en begeleiding**

- Het is duidelijk waar de uitkeringsgerechtigde moet zijn die wil starten met een eigen bedrijf.
- Hij kan terecht bij één loket of één informatiepunt.
- Hij wordt niet van het kastje naar de muur gestuurd.

### **Selectie**

- Er is geen uitsluiting op grond van uitkeringstype, leeftijd, werkloosheidsduur, taalvaardigheid, opleiding, etniciteit, geslacht.

### **Competentietest**

- De uitkeringsgerechtigde wordt getest op ondernemerscompetenties.

### **Begeleiding**

- De uitkeringsgerechtigde heeft één vast aanspreekpunt en/of een vaste coach.
- De coach helpt bij het oplossen van problemen die een succesvolle start belemmeren (kennis en vaardigheden, kinderopvang, schuldsanering, sollicitatieplicht).
- UWV, CWI en gemeenten werken samen met andere actoren, zoals gemeentelijke diensten economische zaken of stadsontwikkeling, Kamer van Koophandel, Belastingdienst.
- Netwerken wordt gestimuleerd en gefaciliteerd.



- De begeleiding is professioneel: faciliterend maar niet vrijblijvend. Als het nodig is, wordt de uitkeringsgerechtigde aangesproken op zijn eigen verantwoordelijkheid en kan hij een sanctie krijgen.
- De uitkeringsgerechtigde kan als het niet lukt met het eigen bedrijf opnieuw recht krijgen op een uitkering.
- Er is na het starten als ondernemer nazorg beschikbaar, advisering, coaching.

### **Scholing**

- Er is een gedifferentieerd aanbod van cursussen, workshops, voorlichting.
- Er is niet alleen een standaardaanbod maar waar nodig maatwerk.

### **Geld en middelen**

- Het hulpaanbod stimuleert initiatief en ondernemerspotentie en is gericht op het wegnemen van persoonlijke en institutionele belemmeringen.
- De uitkeringsinstantie zet voldoende geld en re-integratiemiddelen in die kunnen helpen met een succesvolle start. Zo nodig slaan UWV, CWI en gemeenten daarvoor de handen ineen.
- De uitkeringsgerechtigde die wil starten met een bedrijf heeft invloed op de ondersteuning die de uitvoeringsinstantie voor hem inkoop.



### 3 De praktijk op vijf locaties

#### 3.1 Case M1 Samenwerkingsproject UWV, CWI en gemeente

Op deze locatie is sprake van een projectorganisatie waarin geïntegreerd wordt samengewerkt door UWV, CWI en de gemeente. De projectorganisatie werkt samen met de Kamer van Koophandel en met de Belastingdienst. Er is een begeleidingsaanbod voor mensen die ouder zijn dan veertig jaar. De aanmelding bij het samenwerkingsproject gebeurt veelal als de werkloosheid al een tijd gevorderd is en er geen uitzicht lijkt te bestaan op werk in loondienst. Naast de leeftijdsgrens van 40 jaar zijn er meer criteria voor toelating. De starter in spe moet beschikken over een goede taalvaardigheid. Een te grote schuldenproblematiek is een contra-indicatie. Ongeveer een derde van de deelnemers heeft een allochtone achtergrond. Het aanbod staat ook open voor mensen met een arbeidsongeschiktheidsuitkering en voor mensen zonder uitkering (niet-uitkeringsgerechtigden, NUG'ers).

De aanmelding bij het project van de starter in spe gebeurt door de adviseur van CWI, door de klantmanager van de gemeente of door de re-integratiecoach of arbeidsdeskundige van UWV. Er is groepsgewijze voorlichting over wat het begeleidingstraject en ondernemerschap inhoudt. Van elk intakegesprek gaat een rapportage terug naar de toeladers, zodat deze weten dat iemand gaat starten of een advies krijgt voor een eventueel ander traject. Belangrijk is dat het product van de ondernemer in spe al tevoren goed op tafel ligt. De starter doet thuis een ondernemersvaardigheidentest, om te kijken in hoeverre hij of zij in het bezit is van ondernemersvaardigheden. De kosten worden betaald door de begeleidingsorganisatie.

Er wordt een intakeformulier opgesteld, dat wordt gezien als een mini-ondernemingsplan. Tijdens groepsbijeenkomsten wordt vooruit gekeken naar het ondernemerschap. Individuele belemmeringen worden niet in de groepssessies behandeld. Deze problemen worden bilateraal opgelost tussen de starter in spe en diens adviseur. Men loopt in de praktijk aan tegen het probleem dat de klantmanagers van de gemeente minder bevoegdheden hebben dan de re-integratiecoaches van UWV. Dat vertraagt soms het nemen van beslissingen.

De projectorganisatie treedt als één organisatie naar buiten. In het begin van de voorlichting wordt kort stilgestaan bij de achtergrond van de adviseurs. Ook worden dan de huisregels gepresenteerd en wat er gaat gebeuren. Daarna wordt een groep in subgroepen gesplitst die toegewezen worden aan een begeleider. Het project heeft één gezicht naar de klant. Het doet er bij de begeleiding van de starters niet toe of iemand een werkloosheids- of een bijstandsuitkering heeft. De subgroepen zijn dan ook samengesteld uit mensen met verschillende uitkeringen. Een voorbeeld van het wegvallen van wat de achtergrond is van de deelnemer aan het project is een PC-cursus die gefinancierd wordt door UWV en open staat voor elke deelnemer aan het project. De begeleiding gebeurt in groepsverband en zoveel mogelijk in eigen beheer. Voor externe inkoop is een eigen budget beschikbaar. Voor het overige zijn de normale re-integratiebudgetten van UWV en gemeenten beschikbaar.



Starters in spe die niet worden doorverwezen naar de projectorganisatie kunnen worden begeleid door de re-integratiecoach of arbeidskundige van UWV of door de klantmanager van de gemeente. Bij de begeleiding is vooral aandacht voor de rechten en plichten en voor een beoordeling of er sprake is van een levensvatbaar ondernemingsplan. De sollicitatieverplichtingen van de WW kunnen een half jaar opgeschort worden. In die periode krijgt iemand zijn uitkering op voorschotbasis, later wordt het voorschot verrekend met de inkomsten. Voor de begeleiding kan een bureau worden ingeschakeld via een individuele re-integratieovereenkomst.

Het initiatief ligt voornamelijk bij de uitkeringsgerechtigde. Het is onduidelijk of elke uitkeringsgerechtigde wordt gewezen op het alternatief van zelfstandig ondernemerschap. Het zijn vaak dezelfde toeleiders die doorverwijzen naar het project. In het interview met een re-integratiecoach was er in één geval een doorverwijzing geweest naar de projectorganisatie. Bij de geïnterviewde arbeidskundige was er geen sprake van een doorverwijzing. De respondent was wel op de hoogte van het begeleidingsaanbod van de projectorganisatie.

### **3.2 Case N Team Zelfstandigen Gemeentelijke Dienst Werk en Inkomen**

Het Team Zelfstandigen van de Dienst Werk, Zorg en Inkomen van deze gemeente voert de WWB en het Bbz ook uit voor twee omliggende gemeenten. In het Team Zelfstandigen werken casemanagers Bbz.

Het Team Zelfstandigen heeft geen in een convenant of overeenkomst vastgelegde formele contacten met CWI, UWV, KvK, IMK. Wel zijn er informele contacten en is er ad hoc voor wat UWV betreft collegiale toetsing. Het Team Zelfstandigen is aanwezig geweest bij enkele informatie- en startersdagen van de Kamer van Koophandel, maar de contacten zijn volgens de respondenten marginaal. Volgens de respondenten heeft dat te maken met een drempel die starters in spe over moeten om zich tot de sociale dienst te wenden. Mogelijk is men ook niet bekend met de mogelijkheden die het Bbz biedt. De contacten met de Belastingdienst zijn niet structureel. Volgens de respondenten is er wel sprake van doorverwijzing naar de belastingdienst.

Op twee manieren krijgt het Team Zelfstandigen te maken met uitkeringsgerechtigden die als zelfstandig ondernemer willen starten:

- Vanuit het CWI opteert iemand voor zelfstandig ondernemerschap. In dat geval belt het CWI de casemanager Bbz voor een afspraak. Dat gebeurde volgens de respondenten op deze locatie voorheen niet vaak. De laatste tijd lijkt daar een kentering in te komen. De indruk bij het Team Zelfstandigen is dat wanneer iemand bij CWI aangeeft dat hij wel wat voelt voor zelfstandig ondernemerschap, het lang duurt (soms 6 maanden) voordat hij wordt aangemeld. Vaak heeft men dan al een WWB-uitkering.
- De casemanager WWB leidt iemand die opteert voor zelfstandig ondernemerschap door naar de casemanager Bbz. Vaak blijkt volgens de respondenten dat men ook al gedurende de WW-



periode plannen had voor zelfstandig ondernemerschap. Bij de selectie van kandidaten door de casemanagers WWB is het feit of de kandidaat 'serieus' is van groot belang. Weet hij waar hij mee bezig is, is hij gemotiveerd, weet hij wat de financiële consequenties zijn, heeft hij een notie van de arbeidsmarkt. Het inschatten is afhankelijk van het 'Fingerspitzengefühl' van de casemanager WWB. De casemanagers kunnen een re-integratiebedrijf inschakelen dat een instrument heeft ontwikkeld voor het bewust maken van de mogelijkheden voor zelfstandig ondernemerschap en voor het onderkennen van succesprofielen

Volgens de respondenten krijgt de gemeente bij de uitvoering van de WWB steeds meer te maken met het zogeheten granieten bestand. De meeste starters in spe worden nu gerekruteerd uit de kansrijken, degenen die nog een WW uitkering hebben en/of een niet te grote afstand tot de arbeidsmarkt hebben.

De casemanagers Bbz zeggen vanuit het UWV geen mensen met een arbeidsongeschiktheidsuitkering doorverwezen te krijgen. De indruk van de respondenten is dat er bij de WW andere richtlijnen zijn voor zelfstandig ondernemerschap dan bij de sociale dienst. Bij UWV is volgens hen levensvatbaarheid geen criterium, bij de Bbz wel.

Na een eerste intake (wat zijn de mogelijkheden, wat is de kortste weg naar werk) wordt de starter in spe doorverwezen naar de casemanager Bbz. Die kijkt naar de persoon/motivatie en naar het ondernemersplan: is het realistisch en is er levensvatbaarheid van het bedrijf. Het Team Zelfstandigen heeft medewerkers in dienst met de expertise om dit te beoordelen. Wanneer er een startkapitaal nodig is van meer dan 30.000 euro wordt het IMK ingeschakeld.

In 2006 zijn er 190 mensen geweest die bij het Team Zelfstandigen interesse hebben getoond voor zelfstandig ondernemerschap. Er zijn in 2006 veertig trajecten ingekocht.

Bij de toegang tot het begeleidingsaanbod zijn geslacht, leeftijd en etnische afkomst niet belangrijk. Volgens de respondenten is op deze locatie bij mensen met een allochtone achtergrond de laatste jaren animo afgenomen om een eigen bedrijf te starten. Een specifieke actie, door het IMK geïnitieerd, leverde bijna geen respons op.

De leeftijd van de starter speelt een indirecte rol bij de bepaling van de levensvatbaarheid en terugbetalingsmogelijkheid.

### **3.3 Case O Regionaal Orgaan Zelfstandigen**

Het Regionaal Orgaan Zelfstandigen (ROZ) voert het Bbz en de IOAZ uit voor negen aangesloten gemeenten. Daarnaast doet het ROZ startersadvies voor nog eens twee gemeenten. Het ROZ wil het gebruik van de zelfstandigenregelingen door ondernemers en het starten van een onderneming bevorderen. De begeleiding van starters wordt in beginsel verzorgd door het ROZ. Het IMK verzorgt de begeleiding in situaties waarin aan het verstrekken van een bedrijfskrediet een voorwaarde van begeleiding wordt verbonden.



Het ROZ heeft een balie op het Werkplein, het bedrijfsverzamelgebouw van de gemeente, CWI en UWV. Voor het ROZ, het CWI en het UWV geldt als uitgangspunt dat de kortste weg naar werk voorop staat. Duurzame uitstroom naar arbeid in loondienst gaat voor het starten van een zelfstandig bedrijf/beroep. Om optimaal op de hoogte te zijn van de mogelijkheden die het ROZ kan bieden wordt voorlichting gegeven aan alle casemanagers van de bij het ROZ aangesloten gemeenten, de CWI-adviseurs en de re-integratiecoaches van het UWV. Via advertenties in (regionale) kranten en via spotjes op de regionale televisie attendeert het ROZ op de mogelijkheden die het ROZ biedt.

De dienstverlening van het ROZ kan bestaan uit doorverwijzing naar de Kamer van Koophandel, naar het gemeentelijk ondernemersloket, banken, accountants en makelaars. De samenwerking met de KvK bestaat uit het samen verzorgen van informatiebijeenkomsten voor startende ondernemers. Het ROZ verwijst in voorkomende gevallen naar de Belastingdienst.

Relatief veel allochtonen doen een beroep op de dienstverlening van het ROZ. Ongeveer 50 procent is een allochtoon (dat zijn vooral mannen). De respondenten noemen dat allochtonen moeite hebben een baan in een dienstbetrekking te vinden en dat bij deze groep het hebben van een eigen bedrijf in eigen kring statusverhogend werkt, ook al is het inkomen uit het bedrijf laag.

In het project 'Startkans' werkt het ROZ samen met UWV, de provincie, het regionaal platform arbeidsmarktbeleid en het Regionaal Opleidingscentrum. Dit project biedt aan mensen met een WWB-, een WW- of Wia-uitkering en aan mensen die bedreigd worden met werkloosheid mogelijkheden om een eigen bedrijf te starten. In het project wordt gekeken naar ondernemerskwaliteiten en worden mensen ondersteund door startersadviseurs. De startersadviseurs bieden begeleiding bij het ontwikkelen van een ondernemingsplan en beoordelen de haalbaarheid. De dienstverlening door dit project is geheel kosteloos. Het project is deels gefinancierd door ESF-Equal subsidie. In 2006 zijn ruim 600 intake gesprekken gevoerd. Met meer dan 250 personen is een vervoltraject ingezet richting zelfstandig ondernemerschap.

De 'Stichting Oostwerk' brengt vraag en aanbod op de markt van persoonlijke dienstverlening bij elkaar. Oostwerk ondersteunt op deze markt zelfstandigen zonder personeel. Dat doet zij in de vorm van een franchiseorganisatie. Oostwerk ondersteunt de franchisenemer (de zelfstandige zonder personeel). Persoonlijke dienstverlening wordt breed opgevat. Het gaat om diensten aan particulieren in en om het huis. De zelfstandige zonder personeel (zzp) is de ondernemer: hij of zij biedt diensten aan de klant. Oostwerk werft grotere opdrachten bij onder meer woningcorporaties, zorginstellingen en gemeenten en verdeelt deze onder de franchisenemers. De franchisenemer betaalt een maandelijkse bijdrage.

De Stichting Oostwerk richt zich op uitkeringsgerechtigden die (nog) niet over alle benodigde ondernemerskwaliteiten beschikken. De stichting voegt vaardigheden toe aan de al aanwezige kennis van een potentiële ondernemer. Na verwijzing naar Oostwerk begint een traject van maximaal één jaar. Hierin wordt de potentiële ondernemer door intensieve coaching en kennisoverdracht grondig voorbereid op het ondernemersschap. Daarna start een traject van maxi-





maal drie jaar, waarin de begeleiding wordt afgebouwd. In de beginperiode en voor de start is er voor franchisenemers de mogelijkheid gebruik te maken van regelingen zoals het Bbz.

Het ROZ heeft beginselafspraken gemaakt met UWV. Die afspraken houden in dat het ROZ op gelijke wijze en tegen dezelfde tarieven als voor WWB-uitkeringsgerechtigden de startersadvies en -begeleiding voor de cliënten van het UWV verzorgt. Het gaat dan vooral om mensen met een WW-uitkering. Aan re-integratiebedrijven in de regio is het aanbod gedaan om coaching te verzorgen.

Ook met CWI zijn afspraken gemaakt. In het najaar van 2007 start het ROZ samen met het CWI een pilot om in het verlengde van de werkintake competentietesten te doen.

Het ROZ heeft voor 2007 voor personen die vanuit een uitkerings situatie een eigen bedrijf willen beginnen doelstellingen geformuleerd:

1. Bevordering van re-integratie via ondernemerschap.  
Doel: 600 intakes, leidend tot 300 nieuwe trajecten.
2. Offensieve bevordering van het gebruik van de voorbereidingsperiode Bbz.  
Doel: 150 personen in 2007.
3. In 2007 starten met dienstverlening door het ROZ ten minste 100 personen met een eigen bedrijf.
4. ZZP-project: in 2007 ten minste 20 personen als ZZP-er laten starten.
5. Project van WWB-er naar ZZP-er: in 2007/2008 starten 160 personen een eigen bedrijf.

Bij de eerste intake valt ongeveer 50 procent van de kandidaten af. Dat is omdat ze of zelf afhaken of omdat de casemanager/de re-integratiecoach UWV tot de conclusie komen dat een doorverwijzing naar het ROZ niet zinvol is. Uiteindelijk slaagt 35 tot 40 procent van de kandidaten die zijn doorverwezen naar het ROZ er in zich feitelijk als zelfstandige te vestigen.

Onlangs hebben twee gemeenten die samenwerken in het ROZ aan de bewindsliden van SZW voorgesteld om de regelgeving geheel of grotendeels te synchroniseren op het terrein van de verschillende sociale zekerheidswetten. Het gaat hierbij om de WWB, WW, Wia en Wajong, waar het gaat om niet-aansluitende regels rond de start van een eigen bedrijf, zoals het onderscheid in de duur van de voorbereidingsperiode.

### **3.4 Case D Zelfstandigenloket**

Op deze locatie hebben vijf gemeenten een gemeenschappelijk zelfstandigenloket opgericht. Er wordt samengewerkt met de provincie en met de Kamer van Koophandel. Het Zelfstandigenloket is samen met de Kamer van Koophandel gevestigd in het Ondernemingen-centrum. Er zijn gezamenlijke voorlichtingsbijeenkomsten, waarvoor volgens de respondenten veel animo is.



In het gebouw van het CWI is een startersdesk gehuisvest. De gemeenten die samenwerken in het zelfstandigenloket begeleiden zelf niet maar zijn toeleider voor een startersdesk die is gehuisvest bij de vestigingen van het CWI. UWV, CWI en gemeenten werken hier met elkaar samen en financieren de startersdesk, die is opgericht na een positieve evaluatie van een op 45-plussers gericht initiatief van CWI. De provincie geeft een financiële impuls. CWI stelt faciliteiten (huisvesting, afsprakenbeheer) en instrumenten ter beschikking (competentietests), het Zelfstandigenloket zorgt voor de bemensing. Het Zelfstandigenloket is ook uitvoerder van de UWV-regeling starterskrediet (URS) voor arbeidsgehandicapten. Daarvoor is via UWV een medewerker van het IMK gedetacheerd bij het zelfstandigenloket.

Voor de voorbereidings- of pré-startfase wordt gebruik gemaakt van het Bbz en de URS. Die regelingen maken het mogelijk om krediet te verlenen voor kosten in de voorbereidingsfase of pré-startfase. Volgens de respondenten is de URS-regeling nog te weinig bekend. Uitkeringsgerechtigden met een WW-uitkering worden begeleid door re-integratiecoaches van het UWV. UWV koopt begeleiding in en leidt potentiële ondernemers door naar de startersdesk voor diagnose en oriëntatie. UWV ondersteunt het initiatief van de startersdesk maar doet volgens de respondenten nog veel zelf in eigen huis.

De dienstverlening van het zelfstandigenloket begint met een intakegesprek van een uur. CWI maakt de afspraken en kan zonodig een competentietest aanbieden. In het intakegesprek vindt een eerste schifting plaats op de haalbaarheid (mogelijkheden, realiteitsgehalte, of toch de route naar betaald werk). Daarna volgt de pré-startfase met als einddoel een ondernemingsplan. Het Zelfstandigenloket ziet ondernemerschap als gelijkwaardig aan werk in loondienst. De begeleiding wordt bepaald in samenspraak met de WWB-consulent of de re-integratiecoach, afhankelijk van wat de starter in spe nodig heeft. Er is een vast contact met begeleidingsinstanties zoals IMK of Mentor Touch. Ook wordt gebruik gemaakt van het cursusaanbod van de Kamer van Koophandel.

Gemeenten, CWI en UWV werken op deze locatie samen in het zelfstandigenloket en in de startersdesk. Bij UWV is er ook nog vaak sprake van begeleiding in eigen beheer. Het Zelfstandigenloket treedt op als centrumgemeente voor de deelnemende gemeenten. Er is samenwerking en afstemming met de regionale Kamer van Koophandel en er is een financiële impuls van de provincie. Er zijn concrete voorlichtingsacties om starters in spe te informeren.

### **3.5 Case M2 Bureau Zelfstandigen**

Het Bureau Zelfstandigen is een gespecialiseerde afdeling van de gemeentelijke dienst sociale zaken en werkgelegenheid. Het bureau voert verschillende regelingen uit voor bestaande zelfstandigen met financiële problemen. Daarnaast komt het Bureau Zelfstandigen in beeld als een uitkeringsgerechtigde een beroep doet op de voorbereidingsperiode in het kader van het startend ondernemerschap. Na de voorbereidingsperiode kan op grond van het Bijstandsbesluit Zelfstandigen gebruik worden gemaakt van begeleiding na de start van het bedrijf en van een uitkering en/of lening voor startende ondernemers.



Het bureau werkt voor een aantal gemeenten in de regio. Deze gemeenten laten zich door het bureau adviseren bij de uitvoering van wettelijke regelingen voor zelfstandigen en hebben het bedrijfseconomisch onderzoek aan het bureau uitbesteed. Bij het Bureau Zelfstandigen zijn vijftien professionele medewerkers in dienst, met de expertise om een bedrijfseconomische toets uit te voeren naar de levensvatbaarheid van een bedrijf/onderneming. Twee medewerkers zijn gespecialiseerd in de bedrijfstak 'binnenvaart'.

Als er niet direct werk in dienstbetrekking aanwezig is wordt de uitkeringsgerechtigde doorverwezen naar een voorlichtingspunt, de 'Ondernemerswinkel'. Dit onder het motto 'hoe eerder op traject, hoe groter het succes'. De Ondernemerswinkel is gevestigd in de hal van de Kamer van Koophandel. Hier zijn balies van de Belastingdienst, het gemeentelijk ontwikkelingsbedrijf, de KvK en van het Bureau Zelfstandigen. In dit concept zijn de contacten op de werkvloer gemakkelijk te leggen. Wanneer de KvK een voorlichtingsbijeenkomst organiseert, wordt het Bureau Zelfstandigen bij die bijeenkomsten betrokken.

Uitkeringsgerechtigden die voor zich zelf willen beginnen, maar nog niet zeker weten of dit iets voor hen is, kunnen een beroep doen op de voorbereidingsperiode van het Bbz. Onder bepaalde voorwaarden kan dit met behoud van uitkering.

De uitgangspunten voor de begeleiding zijn de volgende. De doelgroep is gemotiveerd, bereid de nodige inspanningen te leveren en beschikt over de vereiste capaciteiten.

De doelgroep van het Bureau Zelfstandigen heeft een WWB-uitkering, is 18 jaar of ouder, maar jonger dan 65 jaar, heeft geen ernstige belemmeringen van medische, psychische of sociale aard die een start als zelfstandige blokkeren, volgt geen actief re-integratietraject en beheerst de Nederlandse taal op NT 2 niveau.

De voorbereidingsfase bestaat uit twee fasen:

1. oriëntatiefase (welke activiteiten: motivatie en geschiktheid voorop);
2. voorbereidingsfase (hier wordt een volledig ondernemingsplan gemaakt).

Gestreefd wordt naar een doorlooptijd van zes maanden (wettelijk maximaal 12 maanden). De begeleiding in de voorbereidingsfase is uitbesteed.

De bedrijfseconomische toets vindt plaats nadat de voorbereidingsperiode doorlopen is en op basis van het door de starter in spe gemaakte ondernemingsplan.

Het Bureau Zelfstandigen heeft geen geformaliseerd samenwerkingscontact met het CWI. Met UWV is een convenant afgesloten. Sinds 1 juni 2004 beoordeelt het bureau de aanvragen voor een starterskrediet voor arbeidsgehandicapten. Het Bureau Zelfstandigen neemt de aanvragen van arbeidsgehandicapten die een eigen onderneming willen starten in behandeling en adviseert het UWV over het al dan niet toekennen van een starterskrediet. Als arbeidsgehandicapten op eigen initiatief langs komen bij het bureau, verwijst het Bureau Zelfstandigen de arbeidsgehandicapte naar de arbeidsdeskundige van het UWV, met het verzoek een en ander op schrift te laten zetten en toestemming te vragen.



Vanaf 1 juli 2007 doet het Bureau Zelfstandigen mee aan een door het ministerie van Sociale Zaken en Werkgelegenheid geïnitieerd project 'Tijdelijke SZW-borgstelling startende ondernemers vanuit een uitkering.

Vanaf 2006/2007 is er zicht op beleids- en realisatiedoelstellingen. Het doel voor 2006: 200 aanvragen waarvan 100 toekenningen. Inmiddels is voor 2007 de 'begroting' bijgesteld tot 300 aanvragen, omdat de mogelijkheid die uitstroom naar zelfstandig ondernemerschap voor uitkeringsgerechtigden biedt meer begint te leven. Vijftig tot zestig procent van de mensen die bij het bureau worden aangemeld gaan door in de voorbereidingsfase.

### **3.6 Verslag validatiesessie 24 september 2007**

Op deze dag schuiven dertig mensen aan in de Van den Bergzaal van het ministerie van Sociale Zaken en Werkgelegenheid. De projectgroep *Stimuleren van ondernemerschap vanuit een uitkering* van de Inspectie Werk en Inkomen heeft een aantal collega's van UWV, CWI, gemeenten en SZW uitgenodigd om te praten over de voorlopige resultaten van het onderzoek van de inspectie. In dit onderzoek is bij vijf cases, verspreid over het land, gekeken naar hoe de begeleiding is ingericht van de uitkeringsgerechtigde die wil starten als ondernemer. De projectgroep vraagt in de bijeenkomst feedback op een denkkader dat is opgesteld vanuit het perspectief van een uitkeringsgerechtigde die wil starten als zelfstandig ondernemer. En last but not least is de bijeenkomst ook bedoeld om de deelnemers aan het onderzoek in de gelegenheid te stellen om te leren van elkaars resultaten, knelpunten en ervaringen.

De bijeenkomst is aangekondigd als een informele en interactieve bijeenkomst. Die intentie komt ook uit de verf. Er wordt vrij en open gesproken over beleidsuitgangspunten, knelpunten en oplossingen. Daartoe uitgenodigd door de inspectie presenteren de deelnemers vanuit de onderzochte cases zelf hoe zij de begeleiding hebben ingericht van uitkeringsgerechtigden die willen starten als ondernemer.

Op caselocatie D is al langere tijd een samenwerkingsverband tussen verschillende gemeenten, net als bij case O en M2. In D werkt men nauw samen met de Kamer van Koophandel. Ook op de caselocatie N heeft men langere tijd ervaring met het hulpaanbod aan starters vanuit de bijstandsuitkering. Bij alle vier cases zoekt men samenwerking met UWV en CWI en met andere actoren. Op caselocatie M1 is sprake van een projectmatige aanpak van de begeleiding van 40-plussers. UWV, CWI en de gemeente werken in dit project voor deze doelgroep geïntegreerd samen.

Het landelijke beleid van UWV en CWI is dat duurzame uitstroom naar ondernemerschap een gelijkwaardig alternatief is voor uitstroom naar loondienst. Bij UWV krijgt de starter in spe te maken met een re-integratiecoach of een arbeidsdeskundige. Sommige re-integratiecoaches van UWV coachen, afhankelijk van de expertise die zij bezitten, vooral zelf de potentiële starters in hun caseload, anderen kopen vooral producten in. Het stimuleren van ondernemerschap bij mensen vanuit een arbeidsongeschiktheidsuitkering is vanuit de aard van de populatie min-



der in omvang dan vanuit een werkloosheidsuitkering. Ook bij arbeidsdeskundigen groeit de aandacht voor het stimuleren van ondernemerschap.

CWI legt ondernemerschap als optie voor aan iedere klant, ook aan mensen die op zich een goede arbeidsmarktpositie hebben. CWI heeft geëxperimenteerd met een methode waarbij starters aan de kop van het proces worden geconfronteerd met de mogelijkheden om te starten als ondernemer. Deze methode wordt momenteel landelijk geïmplementeerd en de medewerkers worden hierin getraind. Op dit moment is CWI bezig met het landelijk uitrollen van ondernemerstesten in de competentietestcentra.

De aanwezige beleidsmedewerkers van SZW lichten toe dat ondernemerschap een belangrijk beleidsitem is. Het belang van het stimuleren van ondernemerschap wordt genoemd in het regeerakkoord en in de troonrede van september 2007. Al in een eerder stadium heeft de Tweede Kamer aangegeven belang te hechten aan het wegnemen van belemmeringen voor het kunnen starten als ondernemer vanuit een uitkering. Als gevolg daarvan is regelgeving aangepast en worden op dit moment de mogelijkheden voor verdere deregulering verkend, in samenspraak met vertegenwoordigers uit het veld. In samenwerking met banken wordt in een pilot geëxperimenteerd met het verstrekken van microkredieten.

Leden van de IWI-projectgroep *Stimuleren van ondernemerschap vanuit een uitkering* vertellen hoe het onderzoek is ingericht. De deelnemers aan de bijeenkomst geven aan zich te herkennen in de voorlopige conclusies van IWI. Ook het denkkader dat de inspectie heeft opgesteld, geschreven vanuit het perspectief van een uitkeringsgerechtigde die wil starten, kan grotendeels op instemming rekenen. Toch blijkt ook uit de discussie dat de begeleiding in de praktijk niet zo eenvoudig in een kader te vangen is. Zo vindt men dat je mensen met schulden niet automatisch mag uitsluiten, maar met schulden wordt het wel heel moeilijk om een eigen onderneming te starten. Dat moet je toch vaak afraden.

Onderdeel van het onderzoek is een meerjarige analyse van de mate waarin mensen vanuit een uitkering uitstromen naar ondernemerschap en van de achtergrondkenmerken van deze mensen. Uit deze analyse blijkt dat mensen die vanuit een uitkering zijn gestart een goede kans maken om uit de uitkering te raken. Ook blijkt uit de analyse dat de uitstroom naar ondernemerschap toeneemt. Er zijn grote verschillen in de uitstroom vanuit WW, arbeidsongeschiktheidswetten en bijstand. Ook zijn er grote verschillen in de mate waarin het inwoners van grote steden lukt om uit te stromen naar ondernemerschap in verhouding tot de uitstroom op andere plekken in het land.

Een ander mogelijk onderdeel van het onderzoek is een eerste meting onder mensen die zich bij het CWI melden voor een werkloosheids- of bijstandsuitkering. Aan hen is gevraagd of zij hulp verwachten van hun uitkeringsinstantie, of zij die hulp hebben gekregen en of zij tevreden zijn over die hulp. Er wordt ingegaan op voorlopige resultaten van een meting in de eerste helft van 2006. De inspectie vergelijkt deze uitkomsten nog met latere metingen.



De bijeenkomst wordt afgesloten met een inventarisatie van knelpunten waar men in de praktijk tegen aan loopt. Want hoewel in 2006 en 2007 verbeteringen zijn doorgevoerd<sup>4</sup>, signaleert de inspectie op basis van de bevindingen van dit onderzoek dat er knelpunten zijn die UWV, CWI en gemeenten belemmeren in de uitvoering. In dit onderzoek noemden respondenten de volgende knelpunten.

1. Het afsluiten van een arbeidsongeschiktheidsverzekering is voor starters erg duur en er is geen acceptatieplicht.
2. De samenwerking van UWV, CWI en gemeenten met de Kamer van Koophandel en andere actoren, zoals met een dienst Economische Zaken of Stadsontwikkeling, komt niet overal van de grond.
3. De toepassing van de zogeheten bescheiden schaalregeling, waarmee bijstandsgerechtigden op bescheiden schaal bedrijfsmatige activiteiten kunnen verrichten met behoud van uitkering.
4. De zes maanden in de startfase WW blijken soms net iets te kort.<sup>5</sup>
5. De verschillen in de regimes van WWB en WW knellen in situaties waarin het hulpaanbod aan de starter ingericht is vanuit zijn hulpvraag en niet vanuit het type van zijn uitkering. Voorbeelden zijn de verschillen in de startperiode voor iemand met een arbeidsongeschiktheids-, werkloosheids- of bijstandsuitkering, de mogelijkheden om een bedrijfskrediet te krijgen, verschillen in de regelingen voor korting van de inkomsten.
6. Voor startende ondernemers is het soms nodig om in het buitenland marktonderzoek en voorbereidende activiteiten te doen, De wet- en regelgeving maakt dat niet altijd mogelijk (of slechts voor beperkte duur) omdat werken met behoud van uitkering wordt beperkt tot activiteiten in Nederland.
7. Het krijgen van de zogeheten VAR-verklaring (dat is een Verklaring arbeidsrelatie) verloopt soms moeizaam. Daardoor ontstaat onduidelijkheid over de fiscale status.
8. Er is financiële rompslomp, door verschillen in de manier waarop de verantwoording voor budgetten en bestedingen is ingericht. Een voorbeeld is een samenwerkingsverband van zeven gemeenten dat zeven gescheiden administraties moet voeren.

---

<sup>4</sup> Zo kon na een overleg in de Tweede Kamer in 2006 worden geanticipeerd op een later van kracht geworden AMvb. Er is verder aandacht bij het ministerie van SZW voor het beter toegankelijk maken van microkrediet, voor complexiteitsreductie en voor het zicht krijgen op knellende regelgeving.

<sup>5</sup> Hier werd bedoeld op de oriëntatieperiode en een startperiode van zes maanden. Dat beleid is gewijzigd. Met ingang van 1 januari 2007 kunnen re-integratiecoaches in de WW gebruik maken van een onderzoeksperiode van maximaal zes weken en een startperiode van maximaal 26 weken.



## 4 Analyse van de uitstroom naar ondernemerschap vanuit een uitkering

### 4.1 Inleiding

Door analyses van bij het CBS aanwezige cijfermatige gegevens is onderzocht hoeveel personen er per gemeente vanuit een uitkering zijn uitgestroomd naar zelfstandig ondernemerschap en wat de kenmerken van deze personen zijn (geslacht, leeftijd, etniciteit, opleiding). Het gaat hierbij om gegevens van de jaren 1997 tot en met 2006.

De analyses geven een beeld van de totale uitstroom naar ondernemerschap. Er kan tevens een indruk worden verkregen of de uitstroom naar zelfstandig ondernemerschap duurzaam is of dat deze personen telkens terugvallen in de uitkering en iedere keer weer opnieuw uitstromen naar zelfstandig ondernemerschap (draaieurcliënten). Hierdoor zou de totale uitstroom naar zelfstandig ondernemerschap worden overschat. Via de analyses is onderzocht tot welke uitkeringscategorieën de uitstromers naar zelfstandig ondernemerschap behoren en/of de uitstromers nog steeds afhankelijk zijn van een uitkering.

De analyses van de CBS-bestanden geven een beeld van de resultaten van het beleid dat CWI, UWV en gemeenten voeren om uitkeringsgerechtigden uit te laten stromen naar zelfstandig ondernemerschap.

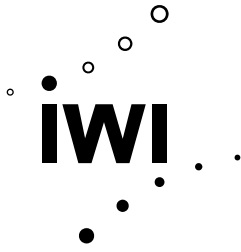
In 2006 heeft IWI op verzoek van de Projectgroep Ondernemerschap (POND) van het ministerie van SZW onderzocht of er verschillen zijn in duurzaamheid van uitstroom uit een uitkering tussen uitkeringsgerechtigden die uitstromen naar loondienst en uitkeringsgerechtigden die als zelfstandige een bedrijf starten<sup>6</sup>. Het resultaat van die studie was dat uitstromers uit de bijstand en de WW naar een eigen bedrijf een goede kans hebben om blijvend uit de uitkering te raken<sup>7</sup>. Deze bedrijven hebben evenveel kans om uit een faillissement te blijven als bedrijven die niet vanuit een uitkering worden gestart. Van de bedrijven waar het toch slecht mee afloopt zijn de ex-uitkeringsgerechtigden relatief weinig terug te vinden in een uitkering (Abw/WWB, WW of WAO/WIA).

Hoe hoger de opleiding hoe groter de kans dat men na het starten van een bedrijf vanuit een uitkering ook in latere jaren buiten een uitkering blijft. En ook geldt hoe lager de leeftijd hoe groter de kans om buiten een uitkering te blijven. Voor etniciteit zijn de verschillen groot, de groep niet-westerse allochtonen blijkt relatief vaker terug te keren in een uitkering.

De uitstroom naar zelfstandig ondernemerschap varieert sterk per gemeente. Uitkeringsgerechtigden in grotere gemeenten hebben een achterstand bij de uitstroom als zelfstandige op uitkeringsgerechtigden in kleinere gemeenten.

<sup>6</sup> IWI februari 2006, Onderzoek duurzaamheid uitstroom uit bijstands- en WW-uitkeringen, verschillen tussen uitstroom naar zelfstandig ondernemerschap en loondienst.

<sup>7</sup> De resultaten stemmen overeen met een onderzoek door de Stichting Economisch Onderzoek (SEO).



## 4.2 Werkwijze

Voor de uitstroom wordt de variabele ‘reden beëindiging’ gebruikt. Om een indicatie te krijgen hoeveel personen er uitstromen naar zelfstandig ondernemerschap is deze variabele gekoppeld aan de bij het CBS aanwezige banenbestanden en de bestanden voor zelfstandigen. Deze bestanden komen geruime tijd later beschikbaar dan de uitkeringsbestanden, maar zijn wel goed bruikbaar om de verschillen in kaart te brengen en dus om een uitspraak te kunnen doen of de variabele ‘reden beëindiging’ bruikbaar is voor analyse en welk deel van de uitstroom naar zelfstandig ondernemerschap wordt gemist.

Uit de koppeling is gebleken dat de personen, voor wie als ‘reden beëindiging’ de uitstroom naar zelfstandig ondernemerschap is ingevuld, over het algemeen goed zijn terug te vinden in de banen voor zelfstandigen. Dit betekent niet dat hiermee alle uitstroom naar zelfstandig ondernemerschap compleet in kaart is gebracht, maar wel zijn de kenmerken van deze groep uitstromers goed bruikbaar voor analyse.

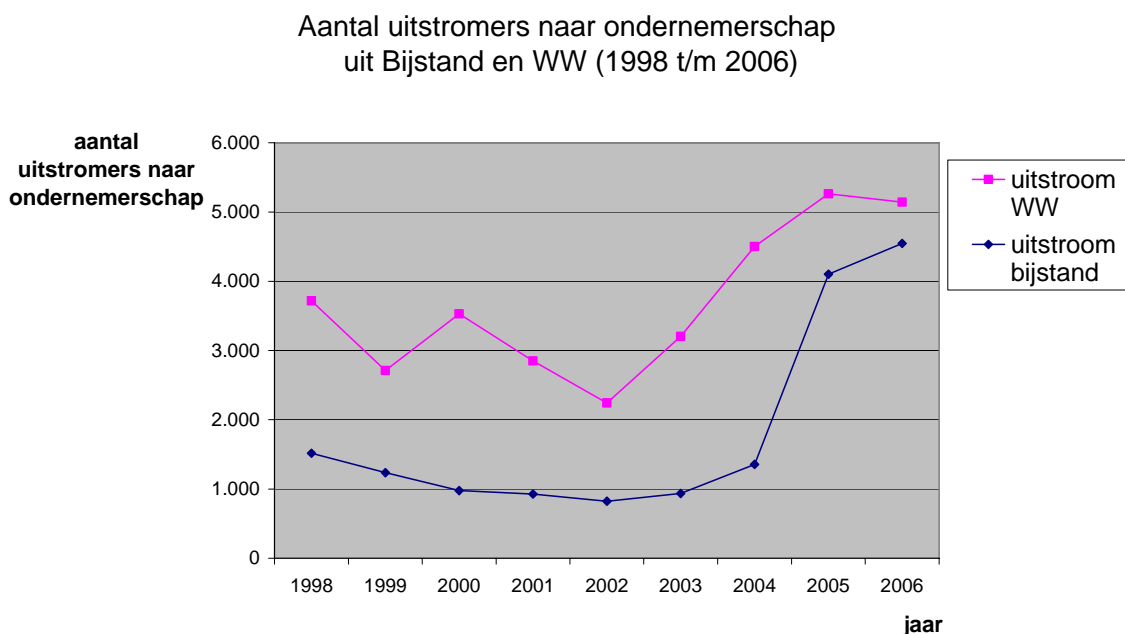
In de tabellen in deze paragraaf wordt over het algemeen gewerkt met relatieve aandelen (die dus optellen tot 100 procent). Kolomsgewijze worden enerzijds de relatieve aandelen van het totale bestand weergegeven en daarnaast de relatieve aandelen van de uitstroom naar zelfstandig ondernemerschap. Bij een evenwichtige afspiegeling van de uitstroom naar zelfstandig ondernemerschap zijn de relatieve aandelen gelijk aan die van het totale bestand.

Dit hoofdstuk is verder als volgt opgebouwd. In paragraaf vier volgen de algemene trends. In de paragrafen vier tot en met zes volgen de kenmerken (geslacht, leeftijd, opleiding en etniciteit) van de uitstromers naar zelfstandig ondernemerschap, dit voor zover daar gegevens over bekend zijn. En in paragraaf zeven zijn de conclusies samengevat.



### 4.3 Uitstroom naar ondernemerschap in historisch perspectief

De uitstroom naar ondernemerschap uit de bijstand en de WW is voor de jaren 1998 t/m 2006 in de hiernavolgende grafiek weergegeven:



In de grafiek is te zien dat in de periode 1998 tot en met 2002 een daling optreedt in de uitstroom naar ondernemerschap vanuit zowel de bijstand als de WW. Vanaf 2002 stijgt het aantal uitstromers naar ondernemerschap bij beide uitkeringen. Die wordt zowel bij de WW als bij de bijstand gecontinueerd tot het jaar 2006. In het jaar 2005 heeft er bij de bijstand een zeer sterke stijging plaatsgevonden. Bij de WW is sprake van een daling van de uitstroom in het jaar 2006.

De jaren in de grafiek bevatten twee perioden van aantrekkende economie<sup>8</sup> (1998 tot en met 2001 en de periode na 2004). In de eerste periode daalt het aantal uitstromers naar ondernemerschap en in de tweede periode stijgt het aantal uitstromers naar ondernemerschap.

<sup>8</sup> CBS, De Nederlandse economie in 2006.

In onderstaande tabel is de uitstroom naar ondernemerschap voor recente jaren gerelateerd aan de totale omvang van het desbetreffende uitkeringsbestand<sup>9 10</sup>.

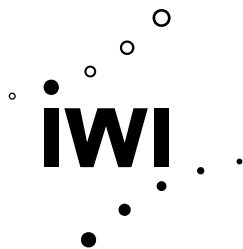
	Totale bestand	Uitstroom ondernemerschap	Uitstroom in %
<b>Bijstand</b>			
2002	484.362	829	0,17%
2003	462.815	935	0,20%
2004	471.877	1.356	0,29%
2005	468.980	4.102	0,87%
2006	454.004	4.547	1,00%
<b>WW</b>			
2002	408.881	2.243	0,55%
2003	611.502	3.203	0,52%
2004	678.149	4.503	0,66%
2005	665.640	5.263	0,79%
2006	587.813	5.143	0,87%
<b>(W)AO</b>			
2002	1.086.811	343	0,03%
2003	1.114.168	412	0,04%
2004	1.112.950	425	0,04%

De meeste uitstroom naar zelfstandig ondernemerschap vindt plaats bij de WW, maar indien de uitstroom wordt gerelateerd aan de omvang van het totale uitkeringsbestand (in procenten) dan ligt de uitstroom bij de bijstand vanaf het jaar 2005 hoger: in het jaar 2005 0,79 procent bij de WW tegen 0,87 procent bij de bijstand en in het jaar 2006 0,87 procent bij de WW tegen 1,00 procent bij de bijstand.

In de tabel is ook de uitstroom bij de arbeidsongeschiktheidsverzekeringen toegevoegd. Bij de cijfers moet worden bedacht dat uitstroom in deze analyse als uitstroom is beschouwd indien men in het geheel geen arbeidsongeschiktheidsuitkering meer ontvangt.

<sup>9</sup> De cijfers zijn stroomcijfers, dit houdt in dat iedereen die gedurende een bepaald jaar een uitkering heeft gehad (hoe kort ook) in het desbetreffende cijfer is meegeteld (dit in tegenstelling tot een standcijfer (bv. op 31 december 2006 rond de 300.000 huishoudens in de WWB), waarbij alleen de personen die op een bepaalde peildatum in de uitkering aanwezig zijn worden meegeteld). Het betreft aantallen huishoudens (uitkeringen aan echt)paren worden als één uitkering meegeteld) en voorts voor de bijstand en de WWB, zonder de personen die alleen een langdurigheidstoeslag krijgen.

<sup>10</sup> In 2004 zijn de WAO, de WAZ en de Wajong opgegaan in de Wia. In deze nota wordt deze aangeduid als (W)AO. Voor de WAO is er in de CBS-bestanden geen indicator voor de uitstroom naar zelfstandig ondernemerschap aanwezig, zodat deze uitstroom moest worden berekend aan de hand van de SSB-bestanden voor zelfstandigen. Deze bestanden komen pas laat beschikbaar zodat hier het meest recente bestand van 2004 is gebruikt.



De cijfers stemmen overeen met een eerder gehouden onderzoek door het onderzoeksbureau Ecorys.<sup>11</sup>

Hierna volgen enkele kenmerken van de mensen die uitstroonden naar zelfstandig ondernemerschap. Bij de WW moet worden bedacht dat bij de totaaltabel aan het begin van paragraaf 4.3 de op het moment van het vaststellen van deze nota net vrijgegeven WW-cijfers voor het gehele jaar 2006 zijn opgenomen. Deze update is nog niet verwerkt bij de paragrafen die gaan over de kenmerken van uitstromers uit de WW.

#### 4.4 Uitstroom naar ondernemerschap uit de bijstand.

##### **Kenmerk geslacht**

Voor de WWB ziet de uitstroom naar zelfstandig ondernemerschap er voor het kenmerk geslacht als volgt uit.

Bijstand 2006, Geslacht, procentuele verdelingen

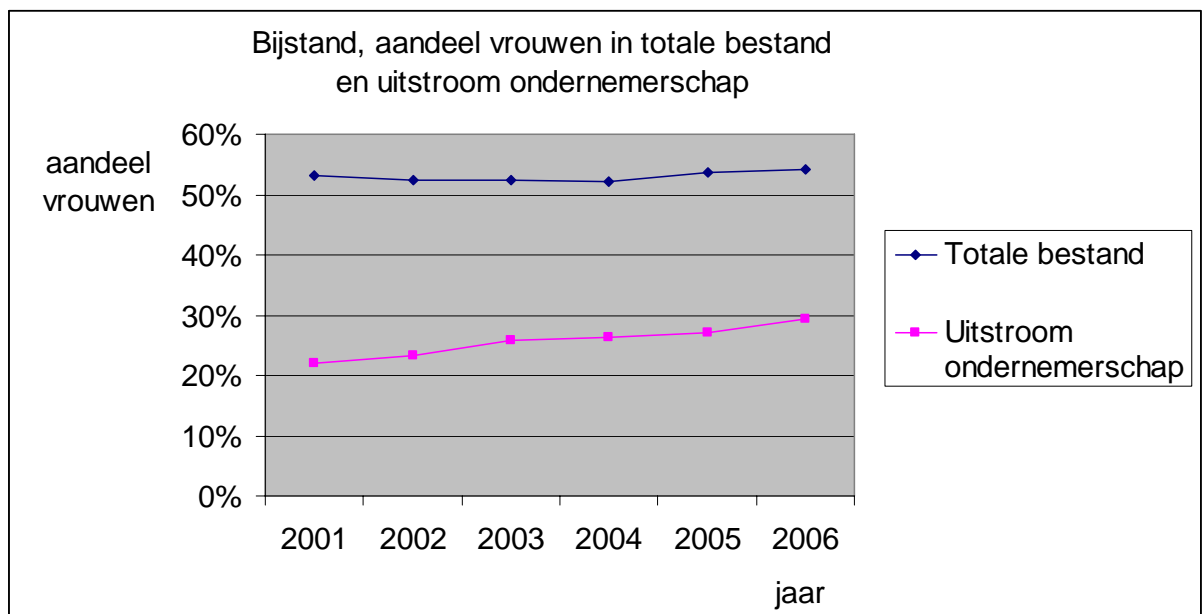
	Totale bestand	Uitstroom ondernemer- schap
man	46,3	70,6
vrouw	53,7	29,4
Totaal	100	100
aantal	454.004	4.547

In de tabel is te zien dat bij de bijstand het voornamelijk de mannen zijn die uitstromen naar zelfstandig ondernemerschap (70,6 procent mannen en 29,4 procent vrouwen, terwijl het totale uitkeringsbestand meer uit vrouwen bestaat).

---

<sup>11</sup> Ecorys 'Ondernemend de uitkering uit' november 2005.

Het aandeel vrouwen dat uitstroomt naar zelfstandig ondernemerschap ligt lager dan dat van mannen. Onderstaand is het aandeel vrouwen van de uitstroom weergegeven voor de jaren 2001 tot en met 2006.



In de grafiek is te zien dat het aandeel vrouwen in het totale bijstandsbestand ongeveer gelijk is gebleven.

In de periode 2001 t/m 2006 is dit aandeel eerst licht gedaald, van 53,2 procent in 2001 naar 52,1 procent in 2004 en vervolgens weer is het aandeel gestegen naar 54,1 procent in 2006. Het aandeel vrouwen in de uitstroom naar ondernemerschap is gedurende de gehele periode gestegen, van 22,1 procent in 2001 tot 29,4 procent in 2006.

Indien naar de samenstelling van het totale bestand van ondernemers van de gehele Nederlandse bevolking wordt gekeken, dan blijkt dat daar het aandeel vrouwen ook ondervertegenwoordigd is. Het aandeel vrouwen in het totale bestand van ondernemers in Nederland bedraagt 32,4 procent. Dit houdt in dat de ondervertegenwoordiging in de uitstroom van vrouwen naar ondernemerschap niet alleen is beperkt tot de bijstand, maar ook voor de gehele bevolking geldt.

### Kenmerk leeftijd

Voor de bijstand ziet de uitstroom naar zelfstandig ondernemerschap er voor het kenmerk leeftijd als volgt uit.

Bijstand 2006, Leeftijd, procentuele verdelingen

	Totale bestand	Uitstroom ondernemerschap
16 - 22 jaar	10,3	4,9
23 - 29 jaar	14,5	15,1
30 - 39 jaar	25,2	35,9
40 - 49 jaar	21,9	26,2
50 - 59 jaar	17,1	15,9
60 - 64 jaar	5,6	2,0
> 65 jaar	4,9	0,1
Totaal	100	100
aantal	454.004	4.547

Uit de tabel blijkt dat het vooral de dertigers en de veertigers zijn die uitstromen naar zelfstandig ondernemerschap.

### Kenmerk etniciteit

Hieronder volgt een overzicht naar kenmerk etniciteit voor de bijstand. <sup>12</sup>

Bijstand 2006, Etniciteit, procentuele verdelingen

	Totale Bestand	Uitstroom ondernemerschap
autochtonen	48,6	62,9
niet-westerse allochtonen	40,2	24,9
westerse allochtonen	11,2	12,2
Totaal	100	100
Aantal	454.004	4.547

In de tabel valt op dat de niet-westerse allochtonen achterblijven bij de uitstroom naar zelfstandig ondernemerschap. Terwijl deze categorie in het totale uitkeringsbestand voor 40,2 procent is vertegenwoordigd, is deze categorie bij de uitstroom naar zelfstandig ondernemerschap

<sup>12</sup> Als allochtoon worden beschouwd personen van wie minstens één van de ouders niet in Nederland is geboren. Tot de niet-westerse allochtonen worden gerekend personen die hun herkomst hebben in Turkije of landen in Afrika, Latijns Amerika en Azië, met uitzondering van Nederlands Indië / Indonesië en Japan.  
Alle overige personen die hun herkomst niet in Nederland hebben worden gerekend tot de westerse allochtonen.

voor 24,9 procent vertegenwoordigd. Het aandeel vrouwen in de groep niet-westerse allochtonen die wel uitstroomt is verhoudingsgewijs sterk ondervertegenwoordigd.

### Kenmerk opleiding

Voor de gehele Nederlandse bevolking deelt het CBS de opleiding in naar laag, midden en hoog opgeleid. Als laag opgeleiden beschouwt het CBS personen t/m basisniveau plus VMBO. De middenopleidingen betreffen HAVO, VWO en MBO. Als hoger opgeleid beschouwt het CBS personen met een HBO of WO opleiding. De procentuele verdeling bedraagt respectievelijk 33 procent, 41 procent en 25 procent.

Indien dezelfde indeling op het bijstandsbestand zou worden toegepast dan bedragen de percentages voor deze opleidingen respectievelijk 80 procent, 14 procent en 6 procent. Bijstandsgerechtigden zijn gemiddeld lager opgeleid dan de bevolking als geheel. Daarom wordt in deze nota een andere indeling gebruikt om toch substantiële groepen te kunnen onderscheiden.

Voor de bijstand is tot en met het jaar 2004 het kenmerk opleiding opgevraagd door het CBS<sup>13</sup>. De uitstroom naar zelfstandig ondernemerschap ziet er voor het kenmerk opleiding als volgt uit.

Bijstand 2004, Opleiding, procentuele verdelingen

	Totale bestand	Uitstroom ondernemerschap
opleiding t/m basisniveau	43,4	29,5
VMBO LBO	36,3	31,6
MBO HAVO HBO WO	20,2	38,9
Totaal	100	100
aantal	471.877	1.356

In de groep vanaf MBO/Havo en hoger is de uitstroom naar ondernemerschap het hoogst: 38,9 procent aandeel binnen de uitstroom naar ondernemerschap tegen 20,2 procent die deze groep uitmaakt van het landelijke uitkeringsbestand. Mensen met een opleiding t/m basisniveau maken voor 29,5 procent deel uit van de uitstroom naar ondernemerschap, terwijl zij 43,4 procent uitmaken van het totale uitkeringsbestand.

### De vijf caselocaties afgezet tegen het landelijke totaal

De vijf caselocaties maken als verzameling ongeveer een kwart (24,3 procent) uit van het landelijke bestand qua aantal uitkeringsgerechtigden in de bijstand. Zij zijn onderling in grootte en in achtergrond (stad versus platteland, werkgelegenheidssituatie) zeer verschillend en onderling dus niet vergelijkbaar.

<sup>13</sup> Vanaf het jaar 2005 is dit niet meer het geval, maar de cijfers over voorafgaande jaren geven aan dat de verdeling van het kenmerk opleiding bij de bijstand minder aan verandering onderhevig is dan dit voor de Nederlandse bevolking als totaal het geval is.

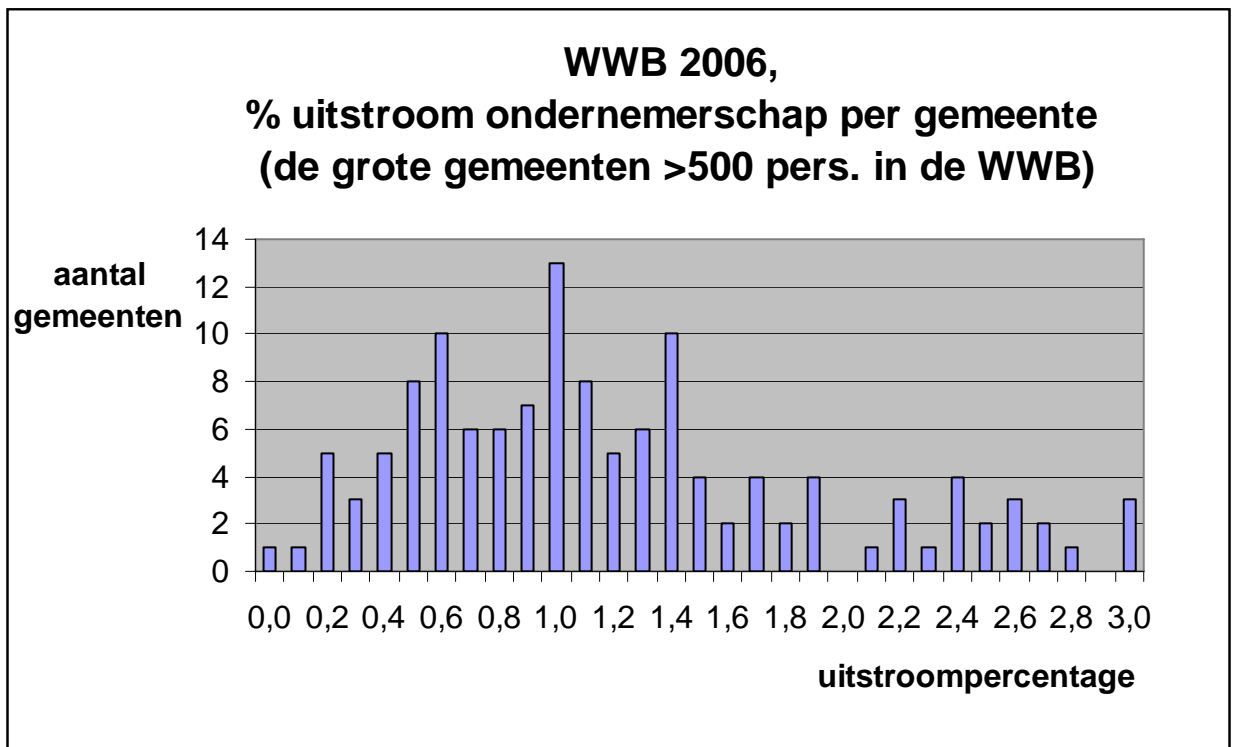


Bij de vijf caselocaties gezamenlijk ligt het uitstroompercentage naar ondernemerschap (de uitstroom naar ondernemerschap afgezet tegen het totale uitkeringsbestand) met 0,52 procent lager dan het landelijke uitstroompercentage van 1,00 procent.

De uitstroompercentages van de vijf afzonderlijke caselocaties lopen sterk uiteen. Daarbij moet zoals gezegd moet worden bedacht dat de verschillende locaties op achtergrondkenmerken veel van elkaar verschillen, bijvoorbeeld in grootte en daarmee samenhangende problematiek en in de werkgelegenheidssituatie. Bij de drie locaties met het grootste aantal inwoners liggen de uitstroompercentages lager dan bij de twee minder grote locaties. De uitstroompercentages bij de drie grote locaties bedragen 0,40 procent, 0,43 procent en 0,47 procent. Bij de twee iets minder grote locaties bedragen deze percentages 1,82 procent en 2,54 procent. Door het grote gewicht van de drie grote locaties blijft het gemiddelde van de vijf caselocaties van 0,52 procent achter bij het landelijke gemiddelde van 1,00 procent. Dit landelijke gemiddelde wordt op haar beurt ook weer gedrukt door het grote gewicht dat de drie grote locaties hebben in de landelijke weging.

### Verdeling uitstroom naar inwoners per gemeente

Voor de grote gemeenten met meer dan 500 personen in de WWB in het jaar 2006 (131 gemeenten) ziet de frequentieverdeling er als volgt uit:



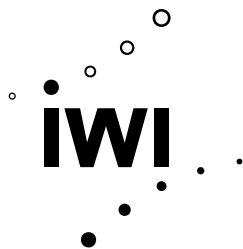
Toelichting voor het lezen van de frequentieverdeling: er zijn 13 gemeenten met een uitstroompercentage van 1,0 procent. Voor de leesbaarheid van de grafiek zijn hieruit de extreme waarden (uitstroompercentages van 4,2 procent en 5,5 procent) uit de verdeling weggelaten. Aan de frequentieverdeling is te zien dat het uitstroompercentage sterk uiteen loopt.

De G4 (de vier grootste steden) hebben uitstroompercentages per afzonderlijke gemeente die liggen tussen de 0,00 en 0,88.

Het gewogen gemiddelde bedraagt 1,00 procent. Dit gemiddelde wordt sterk omlaag getrokken door het gewicht van een aantal grote gemeenten. Het ongewogen gemiddelde van alle gemeenten (inclusief alle kleine gemeenten) bedraagt 1,46 procent.

Deze cijfers sluiten aan bij die uit eerdere studies van IWI, waarin de conclusie was dat de 40 grootste gemeenten een relatief lagere uitstroom naar ondernemerschap hebben (58 procent aandeel in de uitstroom naar ondernemerschap tegen 67 procent aandeel in het totale uitkeringsbestand).





## 4.5 Uitstroom naar ondernemerschap uit de Werkloosheidsverzekering<sup>14</sup>

### Kenmerk geslacht

Voor de WW ziet de uitstroom naar zelfstandig ondernemerschap er voor het kenmerk geslacht als volgt uit.

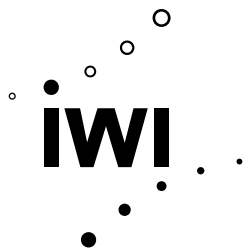
WW 1e halfjaar 2006, Geslacht, procentuele verdelingen

	Totale bestand	Uitstroom ondernemerschap
man	55,1	76,2
vrouw	44,9	23,8
Totaal	100	100
aantal	482.537	3.009

In de tabel is te zien dat bij de WW het voornamelijk de mannen zijn die uitstromen naar zelfstandig ondernemerschap en dat de vrouwen hierbij achterblijven (23,8 procent vrouwen, terwijl het totale uitkeringsbestand voor 44,9 procent uit vrouwen bestaat). Hier is het effect dat er minder vrouwen uitstromen naar ondernemerschap nog sterker dan bij de bijstand (daar lag het uitstroomaandeel vrouwen op 29,4 procent).

Een verklaring is dat het WW-bestand meer uit mannen bestaat en het bijstandsbestand meer uit vrouwen.

<sup>14</sup> Bij de totaal tabel aan het begin van dit hoofdstuk zijn de op het moment van het uitbrengen van deze nota net vrijgegeven WW-cijfers voor het gehele jaar 2006 opgenomen. Bij deze paragraaf omtrent de kenmerken is deze update nog niet verwerkt.



### Kenmerk leeftijd

Voor de WW ziet de uitstroom naar zelfstandig ondernemerschap er voor het kenmerk leeftijd als volgt uit.

WW 1e halfjaar 2006, Leeftijd, procentuele verdelingen

	Totale bestand	Uitstroom ondernemerschap
16 - 22 jaar	7,2	3,0
23 - 29 jaar	13,3	11,7
30 - 39 jaar	27,0	38,5
40 - 49 jaar	25,4	34,2
50 - 59 jaar	23,2	12,3
60 - 64 jaar	3,8	0,2
> 65 jaar	0,0	0,0
Totaal	100	100
aantal	482.537	3.009

Uit de tabel blijkt dat het nog sterker dan bij de bijstand, het vooral de dertigers en de veertigers zijn die uitstromen naar zelfstandig ondernemerschap.

Het CBS verzamelt voor de WW geen gegevens over de opleiding. Deze informatie ontbreekt hier dus.

### Kenmerk etniciteit

Hieronder volgt een overzicht naar kenmerk etniciteit voor de WW.

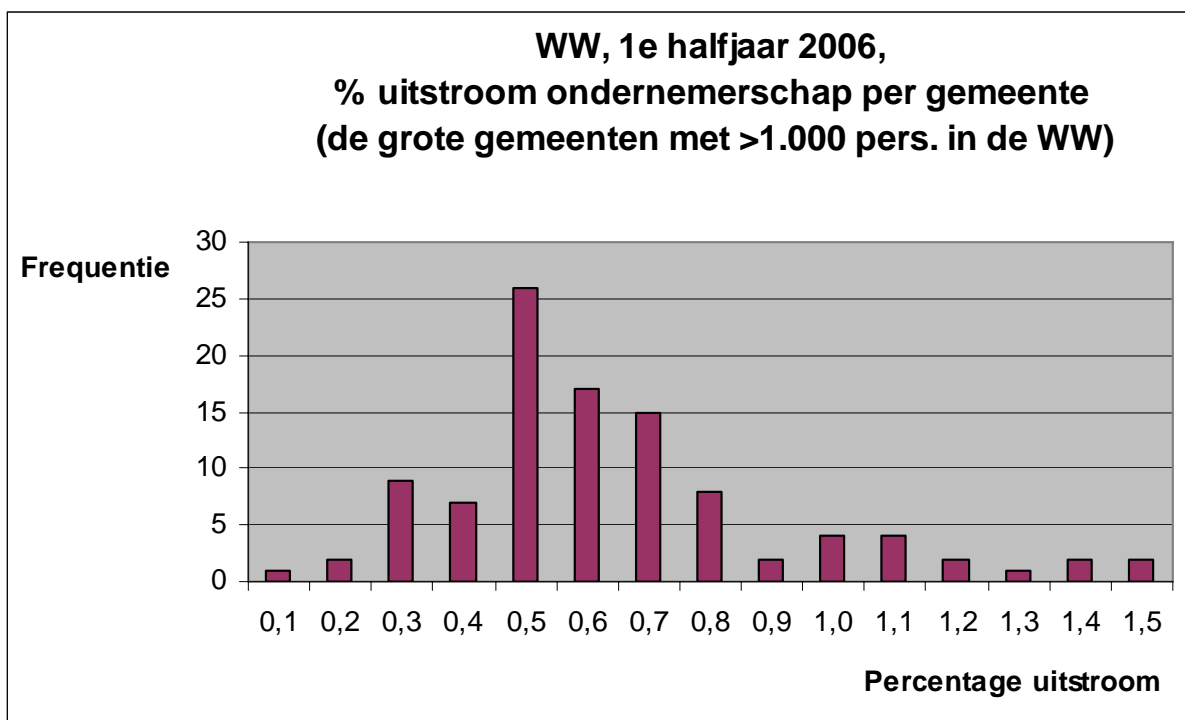
WW 1e halfjaar 2006, Etniciteit, procentuele verdelingen

	Totale bestand	Uitstroom ondernemerschap
autochtonen	72,6	83,2
niet-westerse allochtonen	16,4	7,2
westerse allochtonen	11,0	9,6
Totaal	100	100
aantal	482.537	3.009

In de tabel valt op dat ook bij de WW de niet-westerse allochtonen achter blijven bij de uitstroom naar zelfstandig ondernemerschap. Terwijl deze categorie in het totale uitkeringsbestand voor 16,4 procent is vertegenwoordigd, is deze categorie bij de uitstroom naar zelfstandig ondernemerschap voor 7,2 procent vertegenwoordigd. Het aandeel vrouwen in de groep niet-westerse allochtonen die wel uitstroomt is verhoudingsgewijs sterk ondervertegenwoordigd.

### Verdeling uitstroom WW naar inwoners per gemeente<sup>15</sup>

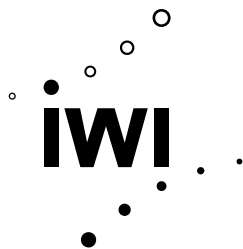
De percentages uitstroom verschillen nogal per gemeente, zo is in de volgende frequentieverdeling te zien.



Er is een verschil van factor 15 tussen de gemeenten met een hoge uitstroom naar zelfstandig ondernemerschap en gemeenten waarbij deze uitstroom lager uitvalt. De G4 zitten met een score tussen de 0,5 en de 0,8 rond het gemiddelde.

In de grafiek zijn alleen de grote gemeenten weergegeven met meer dan 1.000 WW-uitkeringen per gemeente. De kleinere gemeenten zijn vanwege de grote fluctuaties voor de leesbaarheid van de tabel niet weergegeven.

<sup>15</sup> Bij de totaaltabel aan het begin van dit hoofdstuk zijn de op het moment van het uitbrengen van deze nota net vrijgegeven WW-cijfers voor het gehele jaar 2006 opgenomen. In deze tabel is deze update nog niet verwerkt.



De cijfers hebben betrekking op de gemeenten waar de personen met een WW-uitkering wonen. Het zegt niet direct iets over de relatie tussen de inspanningen door de WW-uitvoeringsorganisatie in die omgeving en de kans op uitstroom naar zelfstandig ondernemerschap.

#### 4.6 Uitstroom naar zelfstandig ondernemerschap uit de arbeidsongeschiktheidsverzekering

Hiervoor zijn geen actuele gegevens beschikbaar. Voor de (W)AO is er in de CBS-bestanden geen indicator voor de uitstroom naar zelfstandig ondernemerschap aanwezig. Deze uitstroom is berekend aan de hand van de zogeheten SSB-bestanden voor zelfstandigen. Deze bestanden komen pas laat beschikbaar zodat hier het meest recente bestand van 2004 is gebruikt. Het aantal waarnemingen is te klein om vergelijkende uitspraken te doen. Hier wordt volstaan met het presenteren van de beschikbare cijfers.

##### **Kenmerk geslacht**

Voor de (W)AO ziet de uitstroom naar zelfstandig ondernemerschap er voor het kenmerk geslacht als volgt uit

(W)AO 2004, Geslacht, procentuele verdelingen

	Totale bestand	Uitstroom ondernemer- schap
man	54,2	53,4
vrouw	45,8	46,6
Totaal aantal	100 1.112.950	100 425

### Kenmerk leeftijd

Voor de (W)AO ziet de uitstroom naar zelfstandig ondernemerschap er voor het kenmerk leeftijd als volgt uit.

(W)AO 2004, Leeftijd, procentuele verdelingen

	Totale bestand	Uitstroom ondernemerschap
16 - 22 jaar	1,2	0,0
23 - 29 jaar	6,6	3,9
30 - 39 jaar	15,1	40,9
40 - 49 jaar	21,9	27,5
50 - 59 jaar	33,4	11,1
60 - 64 jaar	15,9	1,4
> 65 jaar	5,9	9,2
Totaal	100	100
aantal	1.112.950	425

### Kenmerk etniciteit

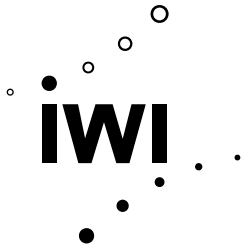
(W)AO 2004, Etniciteit, procentuele verdelingen

	Totale bestand	Uitstroom ondernemerschap
autochtonen	81,7	79,3
niet-westerse allochtonen	8,8	12,9
westerse allochtonen	9,5	7,8
Totaal	100	100
aantal	1.112.950	425

## 4.7 Conclusies

Uit een meerjarige analyse blijkt dat mensen die vanuit een uitkering uitstromen naar een eigen bedrijf een goede kans maken om uit de uitkering te blijven.

De uitstroom naar ondernemerschap vanuit een uitkering neemt toe. Kenmerken van de uitstromers naar ondernemerschap zijn: mannelijk geslacht, doorgaans dertigers en veertigers, met een hogere opleiding. Verhoudingsgewijs ondervertegenwoordigd in de uitstroom zijn vrouwen, ouderen, laag opgeleiden, niet-westerse allochtonen (en in die groep vooral vrouwen).





## 5 Samenvattende conclusies

In dit onderzoek heeft IWI gekeken naar hoe de hulp aan uitkeringsgerechtigden die willen starten met een bedrijf in de praktijk is ingericht bij vijf cases. De cases zijn geselecteerd na deskresearch en door aan UWV, CWI en een aantal gemeenten te vragen praktijkvoorbeelden te noemen waar sprake is van ketenbrede samenwerking of waar sprake is van een gevorderd stadium in die samenwerking. Uit vier genoemde potentiële praktijkvoorbeelden zijn voor dit onderzoek twee cases geselecteerd. Daarnaast zijn drie cases geselecteerd waar geen sprake zou zijn van ketenbrede samenwerking. Er is bij de selectie van de vijf onderzochte cases rekening gehouden met geografische spreiding. Naast het bestuderen van beleidsstukken en verslagen zijn interviews gehouden met mensen op management-, beleids- en uitvoerend niveau.

De uitstroom naar ondernemerschap vanuit een uitkering is beschreven in een meerjarige kwantitatieve analyse van databestanden.

In dit onderzoek is een denkkader ontwikkeld. Dit kader beschrijft de inrichting van het hulpaanbod door UWV, CWI en gemeenten vanuit het perspectief van een uitkeringsgerechtigde die wil starten als ondernemer. Het kader bestaat uit de volgende aspecten:

- voorlichting;
- toegankelijkheid van de ondersteuning en begeleiding;
- selectie;
- competentietest;
- begeleiding en nazorg;
- scholing;
- geld en middelen.

### **Inrichting van de begeleiding in de praktijk**

Bij een van de cases is er sprake van een geïntegreerd hulpaanbod van UWV, CWI en gemeenten aan uitkeringsgerechtigden van veertig jaar en ouder. Het maakt hier niet uit welke uitkering de uitkeringsgerechtigde heeft. Bij een andere case is er sprake van een gezamenlijke opzet van een startersdesk. Bij de andere cases is de begeleiding van uitkeringsgerechtigden die willen starten met een eigen bedrijf vooral georganiseerd binnen de 'eigen' organisatie van UWV, CWI of de gemeente.

### **Samenwerking**

Op alle onderzochte locaties zijn UWV, CWI en gemeenten meer of minder intensief met elkaar in gesprek en wordt gezocht naar samenwerking, onderling maar ook met derden als Kamer van Koophandel, Belastingdienst, Instituut voor Midden- en Kleinbedrijf en anderen.



### **Knelpunten en belemmeringen**

Uit dit onderzoek blijkt dat er knelpunten en belemmeringen zijn bij de inrichting van de hulp aan uitkeringsgerechtigden die starten met een eigen bedrijf. Het gaat dan over het niet aansluiten van wet- en regelgeving, institutionele belemmeringen, een niet geïntegreerd hulpaanbod.

### **Beleids- en realisatiedoelstellingen**

UWV en CWI zien uitstroom naar zelfstandig ondernemerschap als gelijkwaardig aan uitstroom naar werk in loondienst. Het uitgangspunt is de kortste weg naar duurzaam werk. CWI schoolt zijn medewerkers om 'aan de kop van het proces' aandacht te hebben voor ondernemerschap.

UWV en CWI hebben landelijke doelstellingen geformuleerd. Dat is anders voor de gemeenten. Zij formuleren hun beleids- en realisatiedoelstellingen in individuele gemeentelijke beleidsplannen. Uit monitoring van deze beleidsplannen blijkt dat ook bij gemeenten aandacht is voor het stimuleren van ondernemerschap als mogelijkheid om uit de uitkering te komen.

CWI, UWV en gemeenten introduceren op dit moment nieuwe instrumenten, werkmethoden en technieken. Voor een aantal projecten of projectorganisaties zijn resultaten bekend van de in het project geformuleerde doelstellingen en onderzoeksgegevens beschikbaar over de tevredenheid van de klant. Een actueel en landelijk beeld over het succes van het begeleiden naar ondernemerschap als rechtstreeks gevolg van de inspanningen door de uitvoeringsorganisaties en gemeenten is echter niet beschikbaar.

### **Uitstroom naar ondernemerschap en kenmerken**

Mensen die vanuit een uitkering uitstromen naar een eigen bedrijf maken een goede kans om uit de uitkering te blijven.

De uitstroom naar ondernemerschap vanuit een uitkering neemt toe. Kenmerken van de uitstromers naar ondernemerschap zijn: mannelijk geslacht, doorgaans dertigers en veertigers, met een hogere opleiding. Verhoudingsgewijs ondervertegenwoordigd in de uitstroom zijn: vrouwen, ouderen, laag opgeleiden, niet-westerse allochtonen (en in die groep vooral vrouwen).