



## Opdrachtgever

RWI



Raad voor  
Werk en  
Inkomen

## Opdrachtnemer

SEO Economisch Onderzoek / L. Kok, P.

Hop

## Onderzoek

*In en uit de Wajong: analyse van  
stromen en de samenloop met betaald  
werk*

Startdatum – 1 april 2008

Einddatum – 1 april 2008

## Categorie

Kenmerken van klanten

# In en uit de Wajong

## Conclusie

Centraal staat in deze rapportage het bestand jong gehandicapten met een Wajong-uitkering. Gekeken is daarbij naar waar en onder welk wettelijk regime ze werkzaam zijn, welke re-integratiekansen ze hebben en welke route ze afleggen binnen het voorzieningsstelsel van de sociale zekerheid. Daarbij zij vermeld dat het aantal Wajongers in de loop van de tijd sterk is toegenomen. Ten opzichte van 2002 is de instroom met 40 procent gestegen en is het bestand met 15 procent toegenomen. Geconcludeerd wordt onder meer dat vanaf 2005 een steeds ongunstiger verhouding optreedt tussen uitstroom en instroom. Wel lijkt binnen de uitstroom sprake te zijn van een positieve trend richting regulier werk. De kans op een re-integratietraject voor Wajongers na drie jaar uitkering is voor 15-24 jarigen 21 procent. Er worden diverse oorzaken aangedragen die verantwoordelijk zouden zijn voor de sterke stijging van het aantal Wajongers. Die oorzaken kunnen die forse toename slechts deels verklaren. Bron: Bibliotheek SZW

## Link naar bestand

<http://www.onderzoekwerkeninkomen.nl/rapporten/hex5vsgo>



Lucy Kok, Peter Hop

## **In en uit de Wajong**

Analyse van stromen en de samenloop met betaald werk

**Onderzoek uitgevoerd door SEO in opdracht van de Raad voor Werk en Inkomen**

*De Raad voor Werk en Inkomen is het overlegorgaan van werkgevers, werknemers en gemeenten. De RWI doet voorstellen aan de regering en andere partijen over het brede terrein van werk en inkomen. Doel van deze voorstellen is een goed functionerende arbeidsmarkt te bevorderen. Het vergroten van de transparantie van en het verbeteren van de kwaliteit op de re-integratiemarkt behoort eveneens tot de kerntaken van de RWI.*

April 2008

# Inhoudsopgave

1	Inleiding .....	3
2	Instroom .....	5
3	Uitstroom.....	8
4	Persoonskenmerken .....	13
5	Re-integratie.....	13
Referenties	.....	16
Bijlage A	Tabellen.....	17
Bijlage B	Gebruikte bestanden .....	27

# 1 Inleiding

## **Aanleiding en vraagstelling**

Jonggehandicapten en mensen die tijdens hun studie arbeidsongeschikt zijn geworden kunnen geen beroep doen op de reguliere arbeidsongeschiktheidsregelingen omdat ze geen arbeidsverleden hebben. Sinds 1976 konden zij een uitkering op minimumniveau krijgen in het kader van de AAW. Vanaf 1 januari 1998 kunnen jonggehandicapten een beroep doen op de Wet arbeidsongeschiktheidsvoorziening jonggehandicapten (Wajong).

Het aantal Wajongers neemt in de loop van de tijd sterk toe. Ten opzichte van 2002 is de instroom met 40% gestegen en het bestand met 15% toegenomen (UWV, 2007a). Deze toename vindt plaats bij alle duren, dus er is zowel meer instroom in de Wajong als minder uitstroom. Er zijn verschillende hypothesen over de groei van het aantal Wajongers. Een deel van de toename kan worden toegeschreven aan gemeenten die hun bijstandsbestanden hebben gescreend op potentiële Wajongers. Er is daardoor een extra toename van de instroom uit de bijstand (UWV, 2007a). Een ander deel van de toename wordt veroorzaakt door de ontwikkeling van nieuwe ziektebeelden, zoals ADHD en storingen in het autistisch spectrum. Of dit komt doordat deze ziektebeelden vaker voorkomen of nu beter herkenbaar zijn als gevolg van betere diagnosestelling is onbekend (Besseling e.a. 2007). Een andere hypothese is dat de bekendheid van de Wajong sterk is toegenomen als gevolg van de bemoeienis van Arbeidsvoorziening (de voorloper van het CWI) met de re-integratie van jongeren met een handicap. Arbeidsvoorziening is halverwege de jaren negentig begonnen met het groepsgewijs, in samenwerking met de scholen voor speciaal onderwijs, begeleiden van jonggehandicapten naar werk. Arbeidsvoorziening wees hun daarbij op de mogelijkheid een Wajong uitkering aan te vragen, waardoor zij ook recht kregen op re-integratie-activiteiten (Kruisbergen e.a. 2000). Een afdoende verklaring van de toename is er echter niet.

Verder blijkt slechts een klein deel van degenen met een Wajong uitkering een reguliere baan te hebben. De SER heeft opgeroepen tot beleid om de participatie van Wajongers te bevorderen (SER, 2007)

In dit onderzoek kijken we naar de instroom in en de uitstroom uit de Wajong: waar komen ze vandaan en waar gaan ze heen als ze uitstromen. Verder kijken we naar de samenloop van Wajong-uitkering en regulier werk dan wel een WSW-baan.

## **Onderzoeksaanpak**

Via het Centrum voor Beleidsstatistiek van het Centraal Bureau voor de Statistiek hebben wij toegang tot de integrale uitkeringsadministraties. De verschillende uitkeringsadministraties hebben wij aan elkaar gekoppeld. We kunnen daarmee alle mensen die in de periode 1 januari 1999 tot en met 31 december 2005 enig moment een uitkering hebben volgen en weten precies op welk moment zij in en eventueel weer uit de uitkering zijn gestroomd. Aan deze uitkeringsbestanden is informatie toegevoegd over de inzet van re-integratietrajecten en de uitstroom naar werk en andere redenen. Een precieze beschrijving van de koppeling van deze

databestanden en de keuzes die daarbij zijn gemaakt staat in bijlage B. Op basis van deze bestanden hebben wij de onderzoeksvragen beantwoord.

De aantallen Wajongers die wij rapporteren liggen iets lager dan de door het UWV gerapporteerde aantallen. Dit komt doordat er door het koppelen waarnemingen wegvallen. Zo zijn bijvoorbeeld Wajongers die we niet in de gemeentelijke basisadministratie konden terugvinden buiten de analyse gehouden.

**Leeswijzer**

Hoofdstuk 2 geeft een overzicht van de instroom in de Wajong in de periode 1999-2005. Hoofdstuk 3 gaat in op de uitstroom uit de Wajong en de samenloop met werk. Hoofdstuk 4 beschrijft de persoonskenmerken van nieuwe instroom en langdurig arbeidsongeschikten en hoofdstuk 5 de inzet van re-integratietrajecten.

Bijlage A bevat een aantal tabellen met gegevens over in- en uitstroom. Bijlage B bevat een beschrijving van het databestand dat we gebruikt hebben.

## 2 Instroom

Onderstaande tabel geeft de nieuwe instroom in de Wajong weer in de periode 1999-2005. De grootste groep die instroomt vinden wij in geen enkel ander bestand terug (non-participatie). Deze groep stroomt in vanuit het onderwijs of vanuit een instelling. De groei van de instroom komt uit de groep die zich inschrijft bij het CWI, zonder een uitkering te hebben: de zogenaamde niet uitkeringsgerechtigden (nuggers). De sterke toename in 2001 bevestigt de hypothese dat de toename wordt veroorzaakt door de bekendheid met de Wajong als gevolg van de actieve benadering van Arbeidsvoorziening van jonggehandicapten in het speciaal onderwijs. De stijging daarna is mogelijk toe te schrijven aan de strengere toets bij instroom in de bijstand als gevolg van toegenomen financiële prikkels van gemeenten om het bijstandsvolume te beperken. Gemeenten zullen daardoor meer mensen bij de poort afwijzen voor een bijstandsuitkering en doorsturen naar de Wajong. De groep die vanuit de WWB de Wajong instroomt ligt in de periode 1999-2004 in absolute termen rond de 950 personen. In 2005 stijgt dit tot 1235 personen. Dit bevestigt de hypothese dat als gevolg van de Wet Werk en Bijstand (WWB) die in 2004 is ingevoerd gemeenten hun bestand hebben gescreend op jonggehandicapten. De tabel bevestigt ook dat de groei zit bij mensen met een psychische stoornis. Het merendeel van de instroom is man.

Tabel 2.1 Instroom Wajongers, naar instroomjaar (in procenten)

	Jaar van instroom in de Wajong						
<i>(kolompercentages)</i>	1999	2000	2001	2002	2003	2004	2005
Aantallen instroom	6089	6603	6477	7325	7995	8334	9599
<b>Situatie voor instroom:</b>							
WW	0,5	0,4	0,5	0,6	0,8	0,9	0,9
WWB	19,2	15,2	14,2	13,7	12,3	11,2	12,9
Werk	24,9	23,4	23,4	23,1	21,9	22,0	20,7
WSW	1,9	2,0	2,2	2,2	1,8	1,8	1,3
Gesubsidieerd	0,5	0,9	1,8	2,9	1,9	1,2	0,6
Non participatie	50,9	54,4	48,7	47,3	47,9	47,9	48,0
Niet uitkeringsgerechtigd	2,2	3,7	9,2	10,3	13,4	15,1	15,7
	100	100	100	100	100	100	100
<b>Geslacht</b>							
Man	55,0	53,4	54,3	54,1	55,5	57,6	57,6
Vrouw	45,0	46,6	45,7	45,9	44,5	42,4	42,4
	100	100	100	100	100	100	100
<b>Diagnose</b>							
Psychische aandoening	73,1	71,2	74,0	75,6	76,4	79,2	82,1
Bewegingsapparaat	4,7	4,8	4,9	4,3	3,5	2,8	2,7
Overige aandoeningen	22,2	24,0	21,0	20,1	20,1	18,0	15,2
	100	100	100	100	100	100	100
<b>AO-klasse<sup>1</sup></b>							
15 – 45%	0,4	0,7	0,9	0,8	0,9	0,8	1,0
45 – 80%	2,0	2,5	2,7	2,8	2,7	2,3	3,0
80 – 100%	97,6	96,8	96,5	96,4	96,4	96,9	96,0

Bron: Berekening SEO Economisch Onderzoek o.b.v. CBS gegevens (zie bijlage B).

De jonggehandicapten die instromen zijn voor 97% (gemiddeld over de jaren) volledig arbeidsongeschikt. Dit betekent niet dat jonggehandicapten niet kunnen werken, maar dat zij met regulier werken niet het minimumloon kunnen verdienen (Kruisbergen e.a., 2000).

In tabel 2.2 hebben we de instroom over de jaren 1999-2005 samengevoegd en uitgesplitst naar herkomst. We zien dat nuggers jonger zijn dan de andere groepen. Wat betreft diagnose hebben de nuggers vaker een psychische aandoening. Dit bevestigt het beeld dat dit schoolverlaters zijn vanuit het speciaal onderwijs. Het opleidingsniveau is moeilijk te vergelijken omdat we van degenen die niet bij het CWI zijn ingeschreven niet weten hoe hoog zij zijn opgeleid.

<sup>1</sup> Het betreft de AO-klasse een jaar na instroom of bij uitstroom als dat binnen een jaar gebeurt. Logischer indelingen lijken AO-klasse bij in- of uitstroom. AO-klasse bij instroom wordt echter niet betrouwbaar geregistreerd. Van een respectabel aantal AO'ers is de AO-klasse bij instroom nog niet bekend. Zij worden dan tijdelijk ingedeeld als volledig arbeidsongeschikt. AO-klasse bij uitstroom is geen goed alternatief, omdat een groot deel van de AO'ers nog niet is uitgestroomd. Bovendien stromen veel mensen uit als hun AO-klasse is verlaagd, bijvoorbeeld als gevolg van een herkeuring.



Tabel 2.2 Instroom Wajongers, naar herkomst (in procenten)

<i>(kolompercentages)</i>	WW	WWB	Werk	WSW	overig gesubsidi- eerd	Non particip- atie	NUG
<b>Leeftijd</b>							
15 t/m 24 jaar	54,7	54,2	82,5	67,0	79,7	88,9	85,8
25 t/m 34 jaar	31,2	30,6	13,1	17,2	15,1	6,4	10,0
35 t/m 64 jaar	14,2	15,2	4,3	15,8	5,2	4,7	4,1
	100	100	100	100	100	100	100
<b>Opleidingsniveau</b>							
Basisonderwijs	10,8	6,6	6,7	15,6	14,7	6,3	19,5
Vmbo	41,6	22,2	18,7	28,4	40,8	11,0	44,6
Mbo/HAVO/VWO/Hbo/Wo	35,4	29,8	13,1	5,7	16,3	4,8	23,2
Onbekend	12,2	41,3	61,4	50,3	28,2	77,9	12,7
	100	100	100	100	100	100	100
<b>Diagnose</b>							
Psychisch	75,0	81,1	76,3	77,7	86,2	73,6	83,8
Bewegingsapparaat	6,1	4,6	5,0	4,1	3,1	3,2	3,1
Overig	18,9	14,2	18,7	18,2	10,7	23,2	13,0
	100	100	100	100	100	100	100

Bron: Berekening SEO Economisch Onderzoek o.b.v. CBS gegevens (zie bijlage B).

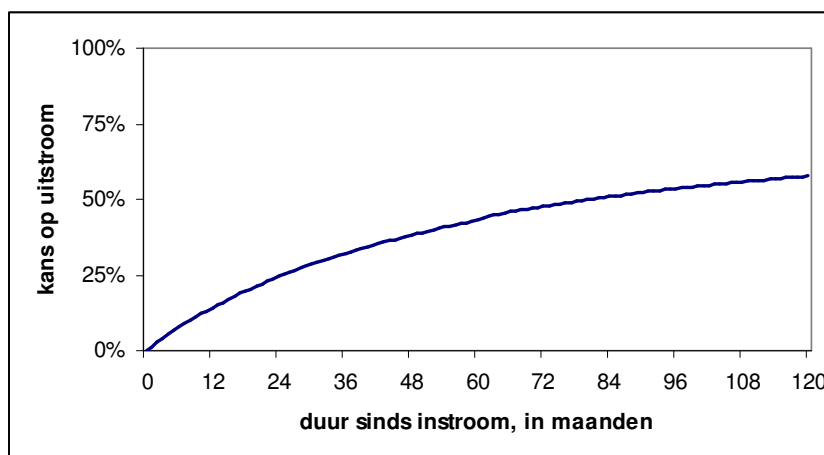
## 3 Uitstroom

### Uitstrooppatroon

De uitstroom uit de Wajong is laag. Elk jaar stroomt ongeveer 3% van de totale Wajongpopulatie uit de uitkering. Dit komt omdat volledige uitstroom naar werk voor veel Wajongers niet is weggelegd. Het streven van werk boven uitkering is voor Wajongers vaak een streven van werk naast de uitkering. 97% van de Wajongers is immers volledig arbeidsongeschikt omdat zij op het moment van keuring niet in staat worden geacht met regulier werk meer te verdienen dan het minimumloon (UWV, 2007a). Veelal gaat het om verstandelijk gehandicapten. Een deel van hen blijkt overigens wel volledig uit te stromen naar regulier werk.

De kans om uit de uitkering te stromen is het grootst voor mensen die nog maar kort een Wajong-uitkering hebben, zie figuur 3.1. De uitstroomkansen uit de Wajong zijn aanzienlijk lager dan de uitstroomkansen uit andere uitkeringen. Na een jaar heeft 14% van de Wajongers de uitkering beëindigd. Bij WW'ers is dat 73% en bij bijstandsgerechtigden 44% (Kok e.a., 2007). Van de WAO-ers stroomt circa 20% een jaar na instroom weer uit (Jehoel-Gijsbers e.a. 2007). De Wajong is dus de uitkering met verhoudingsgewijs de meeste langdurig uitkeringsgerechtigden.

Figuur 3.1 Cumulatieve uitstroomkans uit de uitkering



Bron: Berekening SEO Economisch Onderzoek o.b.v. CBS gegevens (zie bijlage B).

### Uitstroomredenen

Wajongers stromen om verschillende redenen uit de uitkering. Tabel 3.1 laat zien in welke toestand de Wajongers zich bevinden net na beëindiging van hun uitkering. De uitstroom is in absolute aantallen toegenomen over de periode 1999-2005. De meeste Wajongers stromen uit naar non-participatie. De belangrijkste redenen voor non-participatie na beëindiging van de uitkering zijn pensionering, overlijden, detentie of herkeuring (zie SER, 2007). De uitstroom naar werk is het meest toegenomen. De uitstroom naar de WSW is zowel relatief als in absolute termen afgenomen. Een klein deel van de Wajongers heeft na uitstroom een WW- of WWB-

uitkering. Wat hier de reden van is kunnen wij in de data niet zien. Mogelijk gaat het om herbeoordeelden die minder dan 25% arbeidsongeschikt worden verklaard of om onterecht toegekende uitkeringen, waarbij een eerder uitkeringsrecht (bijvoorbeeld WW) herleeft.

Wanneer we kijken naar kenmerken van de uitstroom dan is vooral de uitstroom van jongeren toegenomen. Vanaf 2000 zien we een toename van de uitstroom van Wajongers met een psychische aandoening.<sup>2</sup> Ook in de instroom is de groep Wajongers met een psychische aandoening toegenomen. Aangezien de nieuwe instroom de grootste uitstroomkans heeft neemt ook de uitstroom van deze groep relatief snel toe.

Tabel 3.1 Uitstroom Wajongers, naar uitstroomjaar

(kolompercentages)	1999	2000	2001	2002	2003	2004	2005
Aantallenuitstroom	3184	3738	3274	3564	4003	3772	4678
<b>Situatie na uitstroom</b>							
WW	1,3	0,5	0,5	0,8	0,9	1,0	1,8
WWB	2,6	2,1	2,0	2,0	2,8	4,2	3,0
Werk	18,3	16,2	19,1	22,7	23,3	21,1	26,2
WSW	7,9	3,6	5,6	6,1	6,1	7,0	5,3
Gesubsidieerd werk	0,4	0,6	1,0	1,0	0,7	0,4	0,5
Non-participatie	69,3	76,3	70,9	66,2	65,0	64,7	57,4
Niet uitkeringsgerechtigd	0,2	0,7	0,8	1,2	1,2	1,6	5,9
	100	100	100	100	100	100	100
<b>Leeftijd</b>							
15 t/m 24 jaar	43,4	45,6	46,8	51,6	52,7	54,1	60,8
25 t/m 34 jaar	16,1	17,4	14,8	15,1	15,9	15,0	13,9
35 t/m 44 jaar	32,6	30,1	31,7	27,8	25,8	25,5	20,6
45 t/m 54 jaar	5,5	4,4	4,3	3,8	3,6	3,5	3,2
55 t/m 64 jaar	2,4	2,4	2,4	1,6	1,9	1,9	1,5
	100	100	100	100	100	100	100
<b>Diagnose</b>							
Psychische aandoening	2,4	35,3	36,9	42,5	44,9	47,5	52,5
Bewegingsapparaat	0,3	4,9	6,1	5,0	4,7	5,0	6,2
Overige aandoeningen	0,5	49,9	56,5	52,0	49,8	46,8	40,4
Onbekend	96,8	9,8	0,5	0,5	0,6	0,6	1,0
	100	100	100	100	100	100	100

Bron: Berekening SEO Economisch Onderzoek o.b.v. CBS gegevens (zie bijlage B).

Wanneer we de uitstroom in de jaren 1999-2005 samenvoegen en uitsplitsen naar de situatie na uitstroom dan blijken degenen die uitstromen naar werk inderdaad jonger te zijn, zie tabel 3.2. Ouderen stromen vaker uit naar non-participatie.

<sup>2</sup> In 1999 was van een groot deel van de uitstroom de diagnose niet bekend. Mogelijk heeft dit te maken met de administratieve problemen bij de overgang van AAW naar Wajong in 1998 (zie Kruisbergen e.a. 2000 voor een overzicht)

Tabel 3.2 Uitstroom Wajongers naar uitstroomsituatie

	WW	WWB	Werk	WSW	overig gesubsidieerd	Non participatie	NUG
<b>Leeftijd</b>							
15 t/m 24 jaar	68,8	77,6	83,4	91,8	79,1	34,6	80,6
25 t/m 34 jaar	23,3	13,7	11,6	6,8	17,1	16,7	14,6
35 t/m 64 jaar	7,9	8,8	5,0	1,4	3,8	48,8	4,8
	100	100	100	100	100	100	100
<b>Diagnose</b>							
Psychisch	66,0	65,3	59,2	63,8	68,5	35,2	63,9
Bewegingsapparaat	10,3	8,7	7,3	2,6	5,6	4,5	10,9
Overig	23,7	26,0	33,5	33,6	25,9	60,3	25,2
	100	100	100	100	100	100	100

Bron: Berekening SEO Economisch Onderzoek o.b.v. CBS gegevens (zie bijlage B).

### Samenloop Wajong met werk

Wajongers stromen weinig uit naar werk, maar hebben vaak wel werk naast hun uitkering. Pas als het risico van terugval gering is wordt de Wajong-uitkering beëindigd. Tot die tijd blijft het uitkeringsrecht bestaan, ook als met werk voldoende verdiend wordt. Onderstaande tabel laat zien dat het aantal Wajongers met regulier werk naast hun uitkering is toegenomen van 8,3 procent in 1999 tot 16,7 procent in 2005. Mannen werken relatief vaker dan vrouwen. Mannen maken ongeveer 55% van het bestand uit (zie tabel 4.1) en 66% van het aantal werkenden. De meeste werkenden hebben een psychische aandoening. Het aandeel werkenden met een psychische aandoening komt ongeveer overeen met hun aandeel in het bestand (zie tabel 4.1).

Tabel 3.3 Samenloop Wajong en regulier werk in %, ultimo jaar

	1999	2000	2001	2002	2003	2004	2005
<b>Geslacht</b>							
Man	67,7	66,9	66,4	66,3	66,8	66,3	66,3
Vrouw	32,3	33,1	33,6	33,7	33,2	33,7	33,7
	100	100	100	100	100	100	100
<b>Leeftijd</b>							
15 t/m 24 jaar	82,3	83,3	83,2	82,8	81,3	81,3	81,7
25 t/m 34 jaar	12,3	12,6	13,5	14,2	15,3	15,3	15,2
35 t/m 44 jaar	4,6	3,4	2,7	2,4	2,7	2,6	2,4
45 t/m 64 jaar	0,8	0,7	0,6	0,6	0,8	0,8	0,7
	100	100	100	100	100	100	100
<b>Diagnose</b>							
Psychische aandoening	55,6	57,3	58,1	59,7	59,4	60,0	61,0
Bewegingsapparaat	4,4	4,1	4,0	3,7	3,1	3,1	3,0
Overige aandoeningen	39,6	38,3	37,5	36,3	37,4	36,7	35,8
	100	100	100	100	100	100	100
Totaal samenloop in % bestand	8,3	8,4	8,3	8,6	16,8	16,7	16,7

Bron: Berekening SEO Economisch Onderzoek o.b.v. CBS gegevens (zie bijlage B).

Het aandeel Wajongers dat werkt in de WSW is in de periode 1999-2005 afgenomen van 10,1 procent naar 9,4 procent. Ook hier zien we dat mannen relatief vaker werken dan vrouwen.

Tabel 3.4 Samenloop Wajong en WSW, ultimo jaar

	1999	2000	2001	2002	2003	2004	2005
<b>Geslacht</b>							
Man	67,9	67,6	66,9	66,7	66,5	66,3	66,1
Vrouw	32,1	32,4	33,1	33,3	33,5	33,7	33,9
	100	100	100	100	100	100	100
<b>Leeftijd</b>							
15 t/m 24 jaar	90,1	90,2	90,4	90,6	91,0	91,3	91,5
25 t/m 34 jaar	7,9	7,9	7,8	7,8	7,5	7,3	7,1
35 t/m 44 jaar	1,8	1,8	1,6	1,4	1,3	1,2	1,2
45 t/m 64 jaar	0,2	0,2	0,2	0,2	0,2	0,2	0,2
	100	100	100	100	100	100	100
<b>Diagnose</b>							
Psychische aandoening	62,4	62,8	63,5	64,7	65,8	66,5	67,3
Aand.v/d bewegingsorg	2,6	2,6	2,6	2,4	2,4	2,4	2,3
Overige aandoeningen	34,9	34,5	33,9	32,9	31,7	31,0	30,2
	100	100	100	100	100	100	100
Totaal samenloop als % bestand	10,1	10,2	10,1	10,0	9,8	9,5	9,4

Bron: Berekening SEO Economisch Onderzoek o.b.v. CBS gegevens (zie bijlage B).

## Baanduur

Omdat Wajongers met werk vaak niet het minimumloon kunnen verdienen stromen zij weinig uit naar regulier werk. Ook als zij wel uitstromen naar regulier werk behouden zij een periode van vijf jaar het recht via een verkorte procedure weer her in te stromen. Wajongers die in het kader van de WSW werken kunnen altijd via een verkorte procedure weer instromen. Onderstaande tabel laat zien hoe lang Wajongers hun reguliere baan, dan wel WSW baan of andere gesubsidieerde baan houden. Het gaat zowel om banen die zorgen voor volledige uitstroom, als banen die samenlopen met een uitkering. We laten alleen de baanduur zien van banen van Wajongers die voor 2001 zijn ingestroomd in de Wajong omdat Wajongers die later zijn ingestroomd geen baanduur van langer dan 5 jaar meer kunnen bereiken in onze waarnemingsperiode. Omdat we een beperkte waarnemingsperiode hebben laten we van de beëindigde banen zien hoelang deze geduurd hebben en van de niet beëindigde banen hoe lang ze nu al duren. We zien dat van de reguliere banen slechts 21,7 procent langer duurt dan vijf jaar of langer heeft geduurd dan vijf jaar (4,8 plus 16,9). Bij de WSW banen is dat 84,6 procent (7,7 plus 76,9).

Tabel 3.5 Baanduur (Wajongers ingestroomd tot en met 2000)

	Werk	WSW	ID/WIW	Totaal
Baanduur beëindigde banen	%	%	%	%
tot 1 jaar [1]	22,5	2,5	27,3	17,1
1 tot 2 jaar [2]	7,1	1,4	22,8	5,7
2 tot 3 jaar [3]	4,9	1,1	14,1	3,9
3 tot 4 jaar [4]	2,4	1,1	8,4	2,1
4 tot 5 jaar [5]	1,6	0,6	3,7	1,4
5 jaar en langer [6]	4,8	7,7	3,3	5,6
Baanduur niet beëindigde banen				
korter dan 5 jaar [7]	39,9	8,8	9,7	30,9
5 jaar en langer [8]	16,9	76,9	10,7	33,2
	100	100	100	100
Totaal banen	38.165	14.652	736	53.553

Bron: Berekening SEO Economisch Onderzoek o.b.v. CBS gegevens (zie bijlage B).

## 4 Persoonskenmerken

Tabel 4.1 geeft de samenstelling van de Wajong-populatie in de periode 1999-2005, onderscheiden naar uitkeringsduur. Voor deze tabel is de samenstelling van de Wajong-populatie bepaald op 1 januari 1999, 1 januari 2001, 1 januari 2003 en 1 januari 2005. Tabel 4.1 geeft de gemiddelden van deze vier peildata. Tabel 4.1 laat zien dat de nieuw ingestroomde Wajongers enigszins verschillen van de jonggehandicapten die al langere tijd een uitkering hebben. Langdurig Wajongers zijn ouder, hebben vaker een partner en hebben minder vaak psychische of psychiatrische klachten.

Tabel 4.1 Persoonskenmerken naar uitkeringsduur in %, Wajongers in de periode 1999-2005

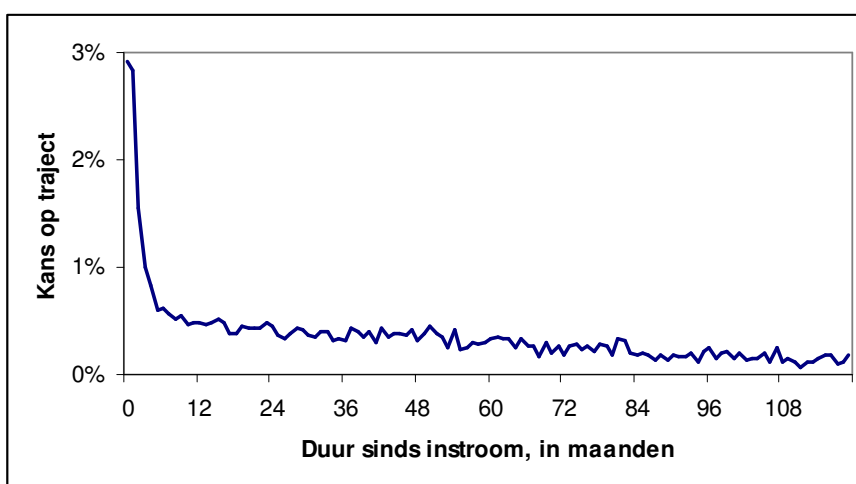
	<i>&lt; 3 jaar</i>	<i>3-10 jaar</i>	<i>&gt; 10 jaar</i>
% vrouw	45	45	44
<b>Leeftijd</b>			
15 t/m 24 jaar	76	40	0
25 t/m 34 jaar	14	45	24
35 t/m 44 jaar	6	9	35
45 t/m 54 jaar	3	4	26
55 t/m 64 jaar	2	2	14
<b>Etniciteit</b>			
Autochtoon	81	82	88
Niet-westerse allochtoon	10	9	3
Westerse allochtoon	7	8	8
<b>AO-klasse</b>			
15-45%	1	1	0
45-80%	2	2	1
> 80%	97	97	98
<b>Diagnose</b>			
Psychisch	72	65	51
Bewegingsapparaat	4	4	3
Overig	24	30	46
Onbekend	1	1	1

Bron: Berekening SEO Economisch Onderzoek o.b.v. CBS gegevens (zie bijlage B).

## 5 Re-integratie

Figuur 5.1 geeft de kans dat een Wajonger een traject krijgt, onderscheiden naar uitkeringsduur. Net als bij de WAO blijkt dat trajecten vooral in de eerste paar maanden na instroom starten. In vergelijking met de andere groepen uitkeringsgerechtigden liggen de kansen om een traject te ontvangen voor Wajongers laag. Net als bij de WW en WAO zet UWV voor bepaalde groepen Wajongers niet of nauwelijks trajecten in. UWV schat in dat ongeveer 10% van de Wajong populatie tot het re-integratiepotentieel behoort. Het gaat om die Wajongers die medisch in staat zijn tot betaalde arbeid, jonger zijn dan 45 jaar en niet werken (UWV, 2007b).

Figuur 5.1 De relatie tussen de kans op een traject en uitkeringsduur



Bron: Berekening SEO Economisch Onderzoek o.b.v. CBS gegevens (zie bijlage B).<sup>3</sup>

Niet alle Wajongers hebben een dezelfde kans om een traject te krijgen. Tabel 5.1 geeft de kans dat een Wajonger die één respectievelijk drie jaar een uitkering heeft een re-integratietraject heeft ontvangen gegeven. De kans in tabel 5.1 hebben we berekend voor een zogenaamde referentiepersoon, zie kader.

De referentiepersoon

- man
- 40 jaar
- autochtoon
- met partner
- volledig arbeidsongeschikt
- psychische klachten
- wonend in Noord-Holland

<sup>3</sup> We hebben voor deze figuren gebruik gemaakt van zogenaamde Kaplan-meierschattingen. In een kaplan-meierschatting wordt expliciet rekening gehouden met het feit dat mensen niet de hele tijd door ons worden geobserveerd. Wij hebben zowel mensen van wie we het begin niet observeren (left-censoring), als mensen van wie we de laatste periode van de uitkering niet observeren (right-censoring).



De kans dat de referentiepersoon in het eerste jaar een traject krijgt is met 7% relatief laag. Dat komt doordat de referentiepersoon 40 jaar is. Jongeren hebben een aanzienlijk hogere kans om een traject te krijgen dan ouderen, zo blijkt uit tabel 5.1. Gemiddeld over alle leeftijdsgroepen is de kans om in het eerste jaar een traject te krijgen 13%. Verder hebben Wajongers met klachten van het bewegingsapparaat meer kans op een traject dan Wajongers met psychische klachten.

Tabel 5.1 Kans op een traject naar persoonskenmerken, Wajong

	<i>kans op traject na 1 jaar uitkering</i>	<i>kans op traject na 3 jaar uitkering</i>
Man	7	9
Vrouw	7	8
<b>Thuisituatie</b>		
met partner	7	9
Alleenstaande	7	9
<b>Leeftijd</b>		
15 t/m 24 jaar	18	21
25 t/m 34 jaar	16	20
35 t/m 44 jaar	7	9
45 t/m 54 jaar	2	3
55 t/m 64 jaar	0	0
<b>Etniciteit</b>		
Autochtoon	7	9
Niet-westerse allochtoon	7	9
Westerse allochtoon	8	10
<b>AO-klasse</b>		
15-45%	7	9
45-80%	12	15
> 80%	7	9
<b>Diagnose</b>		
Psychisch	7	9
Bewegingsapparaat	10	12
Overige diagnoses	6	7

Bron: Berekening SEO Economisch Onderzoek o.b.v. CBS gegevens (zie bijlage B).

## Referenties

Besseling, J.J.M., B. Hagen, S. Andriessen, A. te Peele, M. Crone, L. Kok en E. de Vos (2007). Toename gebruik ondersteuning voor jongeren met een gezondheidsbeperking. Hoofddorp: TNO

Groot, I., M. de Graaf-Zijl, P. Hop, L. Kok, B. Fermin, D. Ooms, W. Zwinkels (2008). *De lange weg naar werk. Beleid voor langdurig uitkeringsgerechtigden in de WW en de WWB*. Amsterdam/Hoofddorp/Den Haag: SEO Economisch Onderzoek/TNO/RWI

Jehoel-Gijsbers G., Linder & J. Iedema (2007). Uitstroom uit de wao naar werk. In; Jehoel-Gijsbers (red). *Beter aan het werk*. Den Haag: SCP/CBS

Kruisbergen, E., L. Kok, L. ten Broeke (2000). Ontwikkelingen in de Wajong. Zoetermeer: IOObv

SER (2007). Meedoen zonder beperkingen, meer participatiemogelijkheden voor jonggehandicapten. Den Haag

UWV (2006). Kwartaalverkenning 2006-IV. Amsterdam: UWV

UWV (2007a) kenniscahier 07-01 De groei van de Wajong instroom.

UWV (2007b), Geactualiseerde raming van het re-integratiepotentieel UWV klanten, Kennismemo 07/05.

## Bijlage A Tabellen

Tabel A.1 Instroom Wajongers, naar kenmerken en herkomst (in procenten)

	Jaar van instroom in de Wajong						
<i>(kolompercentages)</i>	1999	2000	2001	2002	2003	2004	2005
Aantallen instroom	6089	6603	6477	7325	7995	8334	9599
<b>Situatie voor instroom:</b>							
WW	0,5	0,4	0,5	0,6	0,8	0,9	0,9
WWB	19,2	15,2	14,2	13,7	12,3	11,2	12,9
Werk	24,9	23,4	23,4	23,1	21,9	22,0	20,7
WSW	1,9	2,0	2,2	2,2	1,8	1,8	1,3
Overig gesubsidieerd	0,5	0,9	1,8	2,9	1,9	1,2	0,6
Non participatie	50,9	54,4	48,7	47,3	47,9	47,9	48,0
Niet Uitkeringsgerechtigd	2,2	3,7	9,2	10,3	13,4	15,1	15,7
<b>Geslacht</b>							
Man	55,0	53,4	54,3	54,1	55,5	57,6	57,6
Vrouw	45,0	46,6	45,7	45,9	44,5	42,4	42,4
<b>Leeftijd</b>							
15 t/m 24 jaar	81,3	79,5	79,8	80,0	82,4	83,4	83,3
25 t/m 34 jaar	12,6	13,9	13,6	13,3	11,1	10,4	11,0
35 t/m 44 jaar	4,1	4,1	4,9	4,8	4,3	4,3	3,8
45 t/m 64 jaar	1,9	2,5	1,6	1,9	2,3	1,9	1,9
<b>Leefvorm</b>							
Geen partner	96,5	95,7	96,4	97,1	97,6	97,5	97,9
Partners	3,5	4,3	3,6	2,9	2,4	2,5	2,1
<b>Opleidingsniveau</b>							
Bo	5,7	8,0	10,2	9,7	8,6	8,6	6,2
Vmbo	11,2	12,8	16,7	21,8	23,0	22,0	19,9
Mbo/Havo/Vwo	5,7	5,8	8,1	10,0	11,2	11,2	10,2
Hbo	1,1	1,4	1,9	2,5	2,8	2,3	2,2
Wo	0,5	0,8	1,1	1,6	1,4	1,1	1,2
Onbekend	75,8	71,2	62,0	54,4	53,0	54,8	60,2
<b>Etniciteit</b>							
Autochtoon	80,3	81,2	79,0	80,1	79,6	79,6	80,0
Marokkaan	2,8	2,5	3,1	2,5	2,7	2,6	2,6
Turk	2,9	2,7	2,4	2,4	2,5	2,6	2,6
Surinamer	2,7	3,0	3,3	3,3	3,3	3,0	3,4
Antilliaan	1,1	1,2	1,2	1,2	1,5	1,3	1,5
Overige NW allochtoon	2,6	2,4	2,5	3,0	2,9	3,4	2,9
Overige W allochtoon	7,6	7,1	8,4	7,5	7,5	7,4	7,0
<b>Diagnose</b>							
Psychische aandoening	73,1	71,2	74,0	75,6	76,4	79,2	82,1
Aand. v/d bewegingsorg	4,7	4,8	4,9	4,3	3,5	2,8	2,7
Overige aandoeningen	22,2	24,0	21,0	20,1	20,1	18,0	15,2

Tabel A.1 Instroom Wajongers, naar kenmerken en herkomst (in procenten), vervolg

<i>(kolompercentages)</i>	Jaar van instroom in de Wajong						
	1999	2000	2001	2002	2003	2004	2005
<b>AO-klasse</b>							
15 – 45%	0,4	0,7	0,9	0,8	0,9	0,8	1,0
45 – 80%	2,0	2,5	2,7	2,8	2,7	2,3	3,0
80 – 100%	97,6	96,8	96,5	96,4	96,4	96,9	96,0
<b>Provincie</b>							
Groningen	6,2	6,0	5,9	5,7	5,6	5,5	4,7
Friesland	5,7	4,4	5,6	5,4	5,6	4,4	4,0
Drenthe	3,7	3,6	4,7	3,3	3,4	3,7	3,2
Overijssel	9,3	8,8	9,7	9,1	8,8	9,1	9,7
Flevoland	1,9	2,3	2,2	2,4	2,9	2,7	2,4
Gelderland	14,3	14,2	13,5	13,3	14,5	14,4	15,0
Utrecht	7,3	8,0	7,4	7,6	6,7	7,0	6,3
NoordHolland	13,6	14,9	13,5	13,1	13,8	13,5	13,7
ZuidHolland	16,0	16,8	15,2	17,2	17,2	17,0	17,9
Zeeland	2,0	2,6	2,1	2,0	1,7	1,7	2,1
NoordBrabant	12,7	11,6	13,2	13,6	12,8	13,6	13,6
Limburg	7,2	6,7	7,1	7,3	7,1	7,4	7,4

Bron: Berekening SEO Economisch Onderzoek o.b.v. CBS gegevens (zie bijlage B).

Tabel A.2 Instroom Wajongers in de periode 1999-2005, naar kenmerken en herkomst

	WW	WWB	Werk	WSW	overig gesubsidi- eerd	Non particip- atie	NUG
<b>Geslacht</b>							
Man	57,2	50,8	57,9	61,2	58,4	55,3	56,6
Vrouw	42,8	49,2	42,1	38,8	41,6	44,7	43,4
<b>Leeftijd</b>							
15 t/m 24 jaar	54,7	54,2	82,5	67,0	79,7	88,9	85,8
25 t/m 34 jaar	31,2	30,6	13,1	17,2	15,1	6,4	10,0
35 t/m 64 jaar	14,2	15,2	4,3	15,8	5,2	4,7	4,1
<b>Leefvorm</b>							
Alleenstaand	92,9	96,7	75,4	92,0	97,5	97,6	97,4
Met partner	7,1	3,3	24,6	8,0	2,5	2,4	2,6
<b>Opleidingsniveau</b>							
Basisonderwijs	10,8	6,6	6,7	15,6	14,7	6,3	19,5
Vmbo	41,6	22,2	18,7	28,4	40,8	11,0	44,6
Mbo/HAVO/VWO/Hbo/Wo	35,4	29,8	13,1	5,7	16,3	4,8	23,2
Onbekend	12,2	41,3	61,4	50,3	28,2	77,9	12,7
<b>Diagnose</b>							
Psychisch	75,0	81,1	76,3	77,7	86,2	73,6	83,8
Bewegingsapparaat	6,1	4,6	5,0	4,1	3,1	3,2	3,1
Overig	18,9	14,2	18,7	18,2	10,7	23,2	13,0
<b>AO-klasse</b>							
15-45%	4,1	0,9	1,7	0,1	1,0	0,4	0,3
45-80%	9,7	3,3	4,8	0,7	2,1	1,5	1,6
>80%	86,3	95,8	93,6	99,2	96,9	98,1	98,0
<b>Etniciteit</b>							
autochtoon	85,3	75,7	83,6	85,8	82,8	79,1	79,9
niet westerse allochtoon	6,8	10,6	6,4	6,6	6,7	7,1	7,7
westerse allochtoon	7,9	13,7	10,0	7,7	10,4	13,8	12,4
<b>Provincie</b>							
Groningen	4,5	7,6	5,1	6,4	10,3	4,9	6,5
Friesland	4,5	4,8	5,1	6,4	6,0	4,7	5,6
Drenthe	4,5	3,3	3,2	3,0	4,3	3,7	4,4
Overijssel	9,1	9,5	10,3	7,2	9,5	8,5	10,2
Flevoland	3,7	1,7	2,9	2,3	2,2	2,4	2,6
Gelderland	12,2	14,2	15,4	14,3	9,1	14,2	13,2
Utrecht	7,1	7,6	7,2	6,4	6,2	7,1	6,1
NoordHolland	14,7	15,6	14,6	9,5	11,3	13,6	11,3
ZuidHolland	17,6	16,1	15,3	18,7	16,1	18,1	15,2
Zeeland/N.Brabant	15,3	12,2	14,7	19,2	19,2	15,4	17,0
Limburg	6,8	7,5	6,2	6,6	5,9	7,5	7,8
Aantallen instroom	353	7062	11588	941	728	25232	5521

Bron: Berekening SEO Economisch Onderzoek o.b.v. CBS gegevens (zie bijlage B).

Tabel A.3 Uitstroom Wajongers (instroom vanaf 1976)

(kolompercentages)	1999	2000	2001	2002	2003	2004	2005
Aantallenuitstroom	3184	3738	3274	3564	4003	3772	4678
<b>Situatie na uitstroom</b>							
WW	1,3	0,5	0,5	0,8	0,9	1,0	1,8
WWB	2,6	2,1	2,0	2,0	2,8	4,2	3,0
Werk	18,3	16,2	19,1	22,7	23,3	21,1	26,2
WSW	7,9	3,6	5,6	6,1	6,1	7,0	5,3
Gesubsidieerd werk	0,4	0,6	1,0	1,0	0,7	0,4	0,5
Non participatie	69,3	76,3	70,9	66,2	65,0	64,7	57,4
Niet Uitkeringsgerechtigd	0,2	0,7	0,8	1,2	1,2	1,6	5,9
<b>Geslacht</b>							
Man	59,2	64,4	59,6	60,6	57,6	57,1	53,9
Vrouw	40,8	35,6	40,4	39,4	42,4	42,9	46,1
<b>Leeftijd</b>							
15 t/m 24 jaar	43,4	45,6	46,8	51,6	52,7	54,1	60,8
25 t/m 34 jaar	16,1	17,4	14,8	15,1	15,9	15,0	13,9
35 t/m 44 jaar	32,6	30,1	31,7	27,8	25,8	25,5	20,6
45 t/m 54 jaar	5,5	4,4	4,3	3,8	3,6	3,5	3,2
55 t/m 64 jaar	2,4	2,4	2,4	1,6	1,9	1,9	1,5
<b>Leefvorm</b>							
Geen partner	86,6	88,9	88,2	90,1	90,2	90,3	92,9
Partners	13,4	11,1	11,8	9,9	9,8	9,7	7,1
<b>Opleidingsniveau</b>							
Bo	1,9	2,9	1,8	3,3	2,5	3,3	4,6
Vmbo	4,1	5,9	5,2	6,4	7,7	7,7	10,2
Mbo/Havo/Vwo	4,3	3,7	4,6	5,5	5,0	6,2	7,4
Hbo	0,8	0,9	1,1	1,3	1,6	2,0	1,7
Wo	0,6	0,5	0,5	1,1	1,1	1,1	1,0
Onbekend	88,4	86,1	86,9	82,4	82,0	79,7	75,1
<b>Etniciteit</b>							
Autochtoon	85,3	82,5	83,7	83,2	84,2	83,6	80,4
Marokkaan	1,1	1,0	1,0	1,5	1,5	1,4	1,9
Turk	1,1	1,3	1,3	1,2	1,4	1,3	1,6
Surinamer	2,3	3,6	2,8	2,6	2,5	2,4	2,8
Antilliaan	0,4	0,5	0,7	0,7	0,8	1,0	1,2
Overige NW allochtoon	0,6	0,9	1,0	1,3	1,0	0,8	1,8
Overige W allochtoon	9,2	10,1	9,6	9,6	8,5	9,5	10,3
<b>Diagnose</b>							
Psychische aandoening	2,4	35,3	36,9	42,5	44,9	47,5	52,5
Bewegingsapparaat	0,3	4,9	6,1	5,0	4,7	5,0	6,2
Overige aandoeningen	0,5	49,9	56,5	52,0	49,8	46,8	40,4
Onbekend	96,8	9,8	0,5	0,5	0,6	0,6	1,0
<b>AO-klasse</b>							
15-45%	2,3	1,4	1,4	1,0	1,1	1,4	1,1
45-80%	2,8	2,3	2,5	2,7	2,7	3,2	3,6
80-100%	95,0	96,3	96,1	96,3	96,3	95,3	95,4

Tabel A.3 Uitstroom Wajongers (instroom vanaf 1976), vervolg

(kolompercentages)	1999	2000	2001	2002	2003	2004	2005
<b>Provincie</b>							
Groningen	4,3	5,1	4,9	4,6	5,4	5,5	4,5
Friesland	4,6	4,3	4,5	5,2	4,9	4,7	7,0
Drenthe	3,4	3,6	3,4	4,4	3,6	3,8	5,6
Overijssel	6,5	7,8	6,1	7,1	7,2	7,0	5,4
Flevoland	1,4	1,3	1,5	1,7	1,3	1,6	1,5
Gelderland	14,5	17,0	15,4	14,9	14,9	14,3	11,5
Utrecht	6,7	6,3	6,2	6,2	6,6	7,3	8,5
NoordHolland	15,7	13,9	15,4	13,8	15,1	15,8	17,2
ZuidHolland	16,3	16,1	15,5	17,3	16,3	16,0	15,2
Zeeland	3,2	2,5	3,2	2,0	1,9	2,2	1,8
NoordBrabant	13,1	13,0	15,2	12,8	14,1	13,6	12,6
Limburg	10,4	9,2	8,7	10,1	8,6	8,2	9,2

Bron: Berekening SEO Economisch Onderzoek o.b.v. CBS gegevens (zie bijlage B).

Tabel A.4 Uitstroom Wajongers (instroom vanaf 1976)

	WW	WWB	Werk	WSW	overig gesubsidieerd	Non participatie	NUG
<b>Geslacht</b>							
Man	52,9	52,4	63,7	74,5	55,1	56,2	51,8
Vrouw	47,1	47,6	36,3	25,5	44,9	43,8	48,2
<b>Leeftijd</b>							
15 t/m 24 jaar	68,8	77,6	83,4	91,8	79,1	34,6	80,6
25 t/m 34 jaar	23,3	13,7	11,6	6,8	17,1	16,7	14,6
35 t/m 64 jaar	7,9	8,8	5,0	1,4	3,8	48,8	4,8
<b>Leefvorm</b>							
Alleenstaand	82,5	88,3	92,6	93,3	94,9	88,6	91,6
Met partner	17,5	11,7	7,4	6,7	5,1	11,4	8,4
<b>Opleidingsniveau</b>							
Basisonderwijs	9,6	12,3	4,0	5,2	6,3	1,5	15,8
Vmbo	27,9	28,3	11,8	7,2	20,8	2,9	31,7
Mbo/HAVO/VWO/Hbo/Wo	39,2	30,9	16,2	1,6	13,8	2,8	27,8
Onbekend	23,3	28,6	67,9	86,0	59,1	92,8	24,7
<b>Diagnose</b>							
Psychisch	66,0	65,3	59,2	63,8	68,5	35,2	63,9
Bewegingsapparaat	10,3	8,7	7,3	2,6	5,6	4,5	10,9
Overig	23,7	26,0	33,5	33,6	25,9	60,3	25,2
<b>AO-klasse</b>							
15-80%	5,4	7,1	9,9	1,1	6,4	2,3	5,6
>80%	94,6	92,9	90,1	98,9	93,6	97,7	94,4
<b>Etniciteit</b>							
autochtoon	82,5	74,0	85,2	86,3	68,5	83,1	73,6
overige niet westerse allochtoon	7,1	9,6	7,4	8,2	5,6	10,6	8,7
westerse allochtoon	10,4	16,5	7,4	5,5	25,9	6,4	17,8
<b>Provincie</b>							
Noorden	19,6	18,3	14,6	12,4	20,3	13,2	20,2
Oosten	18,3	22,8	23,0	24,9	25,9	22,1	18,3
Westen(randstad)	32,9	37,9	39,3	30,5	34,8	37,7	38,0
Zuiden	29,2	21,0	23,1	32,1	19,0	26,9	23,6
Aantallen uitstroom	240	651	5113	1431	158	16223	417

Bron: Berekening SEO Economisch Onderzoek o.b.v. CBS gegevens (zie bijlage B).



Tabel A.5 Samenloop Wajong en regulier werk (instroom vanaf 1976), ultimo jaar

	1999	2000	2001	2002	2003	2004	2005
<b>Geslacht</b>							
Man	67,7	66,9	66,4	66,3	66,8	66,3	66,3
Vrouw	32,3	33,1	33,6	33,7	33,2	33,7	33,7
<b>Leeftijd</b>							
15 t/m 24 jaar	82,3	83,3	83,2	82,8	81,3	81,3	81,7
25 t/m 34 jaar	12,3	12,6	13,5	14,2	15,3	15,3	15,2
35 t/m 44 jaar	4,6	3,4	2,7	2,4	2,7	2,6	2,4
45 t/m 64 jaar	0,8	0,7	0,6	0,6	0,8	0,8	0,7
<b>Leefvorm</b>							
Geenpartner	91,5	92,0	92,3	92,3	91,7	91,9	92,0
Partners	8,5	8,0	7,7	7,7	8,3	8,1	8,0
<b>Opleidingsniveau</b>							
Bo	3,8	3,4	3,2	3,1	2,9	3,1	3,4
Vmbo	6,4	5,8	5,5	5,2	4,3	5,0	5,8
Mbo/Havo/Vwo	3,1	2,6	2,7	2,4	1,5	1,6	1,8
Hbo	0,5	0,6	0,5	0,6	0,3	0,4	0,4
Wo	0,3	0,2	0,3	0,3	0,1	0,2	0,2
Onbekend	85,8	87,4	87,8	88,4	91,0	89,7	88,4
<b>Etniciteit</b>							
Autochtoon	88,8	89,3	89,3	89,6	90,4	89,9	90,0
Marokkaan	0,7	0,5	0,5	0,6	0,4	0,5	0,5
Turk	0,8	0,9	0,9	0,8	0,7	0,7	0,7
Surinamer	1,5	1,5	1,6	1,5	1,1	1,3	1,3
Antilliaan	0,5	0,4	0,5	0,5	0,3	0,3	0,3
OverigeNWallochtoon	0,6	0,6	0,7	0,7	0,5	0,7	0,6
OverigeWallochtoon	7,1	6,8	6,5	6,3	6,6	6,6	6,5
<b>Diagnose</b>							
Psychischeaandoening	55,6	57,3	58,1	59,7	59,4	60,0	61,0
Aand.v/dbewegingsorg	4,4	4,1	4,0	3,7	3,1	3,1	3,0
Overigeaandoeningen	39,6	38,3	37,5	36,3	37,4	36,7	35,8
<b>AO-klasse</b>							
15-45%	3,2	2,7	2,6	2,3	1,3	1,2	1,2
45-80%	6,6	6,0	5,7	4,9	2,6	2,5	2,4
80-100%	90,1	91,1	91,4	92,4	95,9	96,1	95,2

Bron: Berekening SEO Economisch Onderzoek o.b.v. CBS gegevens (zie bijlage B).

Tabel A.5 Samenloop Wajong en regulier werk (instroom vanaf 1976), ultimo jaar (vervolg)

	1999	2000	2001	2002	2003	2004	2005
<b>Provincie</b>							
Groningen	4,6	4,3	4,3	3,5	5,1	5,0	6,1
Friesland	5,0	4,7	4,2	6,2	6,4	6,2	5,7
Drenthe	3,0	7,0	6,6	6,9	4,0	3,9	3,8
Overijssel	13,1	12,3	12,1	11,4	10,7	10,6	10,5
Flevoland	1,7	1,6	1,6	2,5	1,6	1,6	1,6
Gelderland	11,0	10,0	10,2	8,9	14,4	14,1	13,8
Utrecht	7,9	7,1	6,8	6,3	6,2	6,3	5,9
NoordHolland	13,6	13,4	12,7	12,1	12,9	13,6	12,4
ZuidHolland	16,3	15,7	19,1	18,7	13,2	13,1	14,0
Zeeland	2,1	2,0	1,9	5,0	2,5	2,4	2,3
NoordBrabant	11,4	12,9	12,3	11,3	12,7	13,0	14,1
Limburg	10,3	9,0	8,2	7,1	10,3	10,3	9,7
Aantallen Wajong ultimo jaar	117746	120611	123814	127575	131567	136129	141050
Aantallen samenloop met regulier werk	9727	10129	10307	10973	22057	22727	23545
percentage samenloop regulier werk	8,3	8,4	8,3	8,6	16,8	16,7	16,7

Bron: Berekening SEO Economisch Onderzoek o.b.v. CBS gegevens (zie bijlage B).



Tabel A.6 Samenloop Wajong en WSW (instroom vanaf 1976), ultimo jaar (vervolg)

	1999	2000	2001	2002	2003	2004	2005
<b>Provincie</b>							
Groningen	5,0	5,1	5,3	5,4	5,6	5,8	5,8
Friesland	5,4	5,6	5,8	5,9	5,7	5,5	5,5
Drenthe	4,0	4,0	4,2	4,2	4,2	4,2	4,3
Overijssel	10,5	10,6	10,7	10,8	10,7	10,5	10,5
Flevoland	1,2	1,1	1,1	1,2	1,2	1,2	1,3
Gelderland	14,1	14,2	14,0	14,0	13,9	13,8	14,1
Utrecht	5,4	5,3	5,2	5,1	5,3	5,4	5,3
NoordHolland	11,9	11,9	11,9	12,0	11,9	11,7	11,4
ZuidHolland	14,0	13,8	13,6	12,9	13,1	13,2	13,1
Zeeland	2,4	2,4	2,4	2,5	2,4	2,4	2,4
NoordBrabant	15,4	15,4	15,2	15,6	15,5	15,5	15,5
Limburg	10,7	10,5	10,5	10,4	10,5	10,8	10,7
Aantallen Wajong ultimo jaar	117746	120611	123814	127575	131567	136129	141050
Aantallen samenloop met WSW	11899	12278	12463	12700	12911	12983	13302
percentage samenloop WSW	10,1	10,2	10,1	10,0	9,8	9,5	9,4

Bron: Berekening SEO Economisch Onderzoek o.b.v. CBS gegevens (zie bijlage B).

## Bijlage B Gebruikte bestanden

De basis voor dit onderzoek ligt in het cliëntstromenbestand dat SEO Economisch Onderzoek in opdracht van de Raad voor Werk en Inkomen heeft vervaardigd. Het cliëntstromenbestand omvat een koppeling van bij het CBS aanwezige bestanden over WW, bijstand, arbeidsongeschiktheid, CWI-inschrijvingen, werk en gesubsidieerde arbeid (ID/WIW/WSW). Dit cliëntstromenbestand hebben we gekoppeld aan bestanden met trajectinformatie (MOSA en SRG voor bijstandsgerechtigden, SIR voor WW'ers en arbeidsgehandicapten) en aan de gemeentelijke basisadministratie (GBA). In deze bijlage beschrijven we de gehanteerde wijze van koppeling, de variabelen die zijn gebruikt en de keuzes die zijn gemaakt bij het aanmaken van analysegrootheden.

Voor onze analyse naar de cliëntstromen in de SUWI-keten, hebben we gebruik gemaakt van de volgende bestanden:

Bestand	1999	2000	2001	2002	2003	2004	2005
WW-administratie UWV	1	1	1	1	12	12	12
Bijstandsadministratie gemeenten	1	1	1	1	1	1	12
Inschrijvingen bij CWI							1
AO-administratie UWV	12	12	12	12	12	12	12
Banenbestanden CBS	1	1	1	1	1	1	
Verzekerde Personen en Dienstverbanden UWV (VPD)							4
ID-banen			1	2	2	1	
WIW-banen			1	2	1	1	
SRG (loonkostensubsidies)							2
WSW-banen		2	2	1	1	1	1

Het betreft hier gegevensbestanden van het CBS, waarvan een deel bestanden betreft die door externe partijen (UWV, CWI, gemeenten) aan het CBS zijn aangeleverd. De koppeling van de bestanden en de analyses zijn door SEO Economisch Onderzoek uitgevoerd via de remote access faciliteit van het Centrum voor Beleidsstatistiek van het CBS.

Koppeling van deze gegevens vindt plaats op basis van een persoonlijk identificatienummer, dat door het CBS op basis van het sofinummer aan elk van de bestanden is toegevoegd. Alleen gevallen waarvoor een geldig identificatienummer aanwezig is, zijn geselecteerd voor de analyse. Eerst zijn per bestand alle afzonderlijke jaar- en maandbestanden aan elkaar gekoppeld. Vervolgens zijn al deze bestanden aan elkaar gekoppeld. Op basis daarvan hebben we voor ieder individu op ieder moment tussen 1-1-1999 en 31-12-2005 bepaald in welke toestand deze zich bevond. Daarbij onderscheiden we WW, bijstand, WAO, Wajong, WAZ, werk, zelfstandig ondernemer, gesubsidieerd werk, nug en non-participatie. Iemand is nug gedurende de periode dat deze alleen in het CWI-bestand voorkomt en niet in een uitkeringsbestand. Iemand is non-participant gedurende de periode dat deze in geen enkel bestand voorkomt. Mensen met alleen

een uitkering via de Sociale Verzekeringsbank (ANW'ers) observeren we niet in dit onderzoek. Als zij zijn ingeschreven bij het CWI beschouwen we ze als nuggers, als ze niet zijn ingeschreven bij het CWI zijn ze non-participant. Toestanden die minder dan 31 dagen duren zijn buiten beschouwing gelaten in het onderzoek. Deze beschouwen we als niet-substantiële verblijven in de SUWI-keten en laten we om die reden buiten beschouwing.

## WW-administratie

De WW-administratie van het UWV is bij het CBS beschikbaar als WW-jaarbestanden voor 1999 t/m 2002 en als maandbestanden voor 2003, 2004 en 2005. In deze bestanden staan alle WW-rechten per persoon, die gelijktijdig kunnen gelden. We hebben de begindatum van een WW-recht bepaald aan de hand van de datum waarop volgens de UWV-administratie het recht op een WW-uitkering is begonnen (begrecht). In het geval deze begindatum mist, gebruiken we de begindatum registratie, die door het CBS is aangemaakt (begregi).<sup>4</sup> De einddatum van het WW-recht wordt bepaald volgens de einddatum van het recht op een WW-uitkering volgens de UWV-administratie (einuitk). Wanneer deze begindatum mist, gebruiken we de einddatum registratie, die door het CBS is aangemaakt (einregi). Na het koppelen van de maandbestanden aan elkaar, voeren we nog een correctie op de einddatum uit (zie hieronder).

Een recht wordt geïdentificeerd aan de hand van de sleutelvariabelen rin, uvi, geval, herlev en begindatum. Wanneer er in een bestand meerdere waarnemingen waren met dezelfde sleutel, is het record met de minimum (niet-missing) einddatum bewaard en de andere verwijderd. Dubbele observaties zijn verwijderd, evenals observaties met een onbekende of ongeldige startdatum. We koppelen de jaar- en maandbestanden aan elkaar op basis van de sleutelvariabelen, waarbij we de einddatum registreren als in een volgend bestand een einddatum wordt gevonden voor een record dat tot op dat moment geen einddatum had. Op het moment dat we een waarneming niet in het volgende maandbestand aantreffen, terwijl er geen einddatum was geregistreerd, hebben we een correctie op de einddatum doorgevoerd en een einddatum aangemaakt (eerste dag van de maand waarin we het record niet meer aantreffen).<sup>5</sup> Vervolgens identificeren we een WW-periode als de periode waarin een of meerdere WW-rechten tegelijkertijd lopen, met een onderbreking van maximaal 31 dagen.

Gebruikte variabelen uit de WW-administratie zijn:

- Soortnummer (srtnum alleen "R" meegenomen)
- Rinnummer (rin)
- Begindatum recht op WW-uitkering (begrecht)

<sup>4</sup> Bij het bepalen van de jaarlijkse instroom in de WW, gebruikt het CBS een datum gebaseerd op het moment waarop een record voor het eerst in de administratie is opgenomen. Deze keuze voor het gebruik van de UWV-datum hebben wij gemaakt in overleg met het CBS en het UWV, met als achtergrond dat wij als doel hebben individuen door de tijd te volgen en niet, zoals het CBS, standcijfers en totale in- en uitstroomcijfers te berekenen. Als gevolg van administratieve vertraging – en in sommige gevallen vroegtijdige aanmelding – loopt de door het CBS gebruikte datum niet geheel gelijk met het begin van het recht op uitkering. Verschillen tussen de instroomcijfers van het CBS en de instroomcijfers die op basis van ons databestand resulteren worden hierdoor veroorzaakt. Bovendien kijken wij naar de instroom op persoonsniveau, waar de instroom volgens CBS-statistieken het aantal WW-rechten beschouwt. Een uitkering van een persoon kan uit meerdere rechten bestaan, die tegelijkertijd lopen. Dit is bijvoorbeeld het geval wanneer een persoon gedurende de referentieperiode twee verschillende dienstverbanden heeft gehad. In elk dienstverband heeft hij een afzonderlijk recht op WW opgebouwd.

<sup>5</sup> Deze werkwijze hebben we alleen toegepast bij de maandbestanden, dus voor de periode 2003 t/m 2005.

- Door CBS geïmputeerde begindatum registratie (begregi)
- Einddatum recht op WW-uitkering (einrecht)
- Door CBS geïmputeerde einddatum registratie (einregi)
- Reden uitstroom (i.v.m. uitstroom als zelfstandig ondernemer)

## Bijstandsadministratie

Bij het CBS zijn voor de jaren 1999 t/m 2004 integrale jaarbestanden aanwezig met daarin gegevens over ABW, IOAW en IOAZ-uitkeringen. Voor het jaar 2005 zijn 12 maandbestanden beschikbaar (BUS\_Trans). Alle gemeenten in Nederland leveren rechtstreeks maandbestanden aan het CBS. Het CBS koppelt deze aan elkaar tot integrale maand- en jaarbestanden. Ieder bestand bevat informatie over alle huishoudens die op enig moment gedurende de verslagperiode een ABW-, IOAW- of IOAZ-uitkering hebben ontvangen. We maken gebruik van de bijstandsclassificatie van het CBS. Dit betekent dat vanuit de gemeentebestanden de groepen met alleen 'bijzondere bijstand', 'bijstand aan ouderen > 65 jaar', 'bijstand aan elders verzorgenden' en 'bijstand aan Bbz'ers' niet worden meegenomen.

In tegenstelling tot het CBS splitsen we de gegevens op huishoudniveau naar gegevens op persoonsniveau. Dit betekent dat we informatie over hoofduitkeringsgerechtigde en partner destilleren uit de huishoudgegevens. De begindatum van een bijstandsperiode van hoofduitkeringsgerechtigde is bepaald door gebruik te maken van de door het CBS geïmputeerde begindatum van de uitkering (begdat). Als deze mist, dan maken we gebruik van de datum invoering administratie (invadm). Voor de einddatum maken we gebruik van de door het CBS geïmputeerde einddatum (eindat). Als deze mist, dan gebruiken we de datum administratieve afsluiting die door de gemeenten zelf is aangeleverd (k12). Voor het bestand van 2005 zijn geen door het CBS geïmputeerde begin- en einddata aanwezig. Voor 2005 werken we daarom met de door de gemeenten aangeleverde begin- en einddatum van de uitkering (kenm17 en kenm18). Daarom hebben we voor het jaar 2005 op het moment dat we een waarneming niet in het volgende maandbestand aantreffen, terwijl er geen einddatum was geregistreerd, zelf een einddatum aangemaakt.<sup>6</sup> Doordat het CBS al een correctie voor administratieve vertraging uitvoert, komt dit erop neer dat we een einddatum aanmaken op het moment dat iemand de volgende drie maanden niet in de bijstandsregistratie wordt waargenomen.<sup>7</sup> Deze einddatum wordt gezet op de eerste dag van de maand waarin we het record niet meer aantreffen.

Een hoofduitkeringsgerechtigdeperiode wordt geïdentificeerd aan de hand van de combinatie van rin, gemeent, regnr, src en begindatum (in 2005 ontbreekt regnr). Wanneer er in een bestand meerdere waarnemingen waren met dezelfde sleutel, hebben we het record met de minimum

---

<sup>6</sup> Deze bewerking hebben we toegepast bij het samenvoegen van de 12 maandenbestanden van 2005 tot een jaarbestand. Het is belangrijk dat deze bewerking niet plaatsvond tijdens het koppelen aan gegevens uit 2004, vanwege de vertraagde levering van veel gemeenten in de eerste maanden van 2005. We zouden in dat geval onterecht een einddatum aanmaken voor de bijstandsgerechtigden uit de gemeenten die vertraagd informatie aanleverden. Niet aanwezig zijn in de eerste maanden van 2005 betekent immers niet dat de uitkering niet doorloopt, want het record kan later in 2005 zijn geleverd, wel met de oorspronkelijke begindatum. Dit heeft wel als consequenties dat we mensen (uit de gemeenten die te laat waren met aanleveren) die begin 2005 instroomden en al snel daarna weer uitstroomden niet waarnemen.

<sup>7</sup> Het documentatierapport van BUS-Trans meldt: "Conform de werkwijze van 2004 en de jaren daarvoor, is ervoor gekozen om uitkeringen die niet in de verslagmaand zelf als betaalde uitkering zijn opgegeven maar die blijken een opgave uit één van de drie maanden volgend op de verslagmaand wél als betaalde uitkering voorkomen en die vóór of in de verslagmaand zijn aangevangen, aan de bestanden van de verslagmaand toe te voegen als betaalde uitkering."

(niet-missing) einddatum bewaard en de andere genegeerd. Dubbele observaties zijn verwijderd, evenals observaties met een onbekende of ongeldige startdatum. We koppelen de jaar- en maandbestanden aan elkaar op basis van de genoemde sleutelvariabelen, waarbij we de einddatum registreren als in een volgend bestand een einddatum wordt gevonden voor een record dat tot op dat moment geen einddatum had. Vervolgens identificeren we een hoofduitkeringsgerechtigdeperiode als de periode met bijstandsuitkering met een onderbreking van maximaal 31 dagen.

Voor de partner gebruiken we een andere methode om begin- en einddatum te bepalen. Voor partners aanwezig in januari 1999 gebruiken we de begindatum van de hoofduitkeringsgerechtigde. Voor alle anderen is de begindatum de maand waarin we de betreffende partner voor het eerst waarnemen (op basis van de variabelen rinp1 t/m rinp12). De einddatum is in alle gevallen de laatste maand waarin we de partner waarnemen. We identificeren een partnerperiode als de periode met bijstandsuitkering als partner met een onderbreking van maximaal 31 dagen. Er is een groot aantal partners dat in december 2004 wordt waargenomen en niet in januari 2005. Voor een deel wordt dit veroorzaakt door vertraagde aanlevering van BUS-informatie door gemeenten begin 2005 (zie CBS-documentatie BUS 2005). Daarom beschouwen we voor de partners die in december 2004 in het bestand zaten en later in 2005 weer opduiken, de periode als ononderbroken. Om onduidelijke redenen zijn er echter veel partners die ondanks deze correctie eind 2004 voor het laatst worden waargenomen.

De bestanden voor partners en hoofduitkeringsgerechtigden worden aan elkaar gekoppeld tot één groot bijstandsbestand, met bijstandsperiodes op individuniveau. Een bijstandsperiode kan daarin bestaan uit meerdere opeenvolgende bijstandsperiodes (als partner of hoofduitkeringsgerechtigde), waar minder dan 31 dagen tussen zit. Nuluitkeringen zijn niet uitgesloten.

Gebruikte variabelen uit de Bijstandsadministratie zijn:

- Soortnummer (srtnum alleen "R" meegenomen)
- Rinnummer (rin)
- Soortnummer partner (srtnump alleen "R" meegenomen)
- Rinnummer (rinp)
- Geïmputeerde begindatum bijstandsuitkering (begdat) voor ABW 1999 t/m 2004
- Datum invoering administratie (invadm) voor ABW 1999 t/m 2004
- Geïmputeerde einddatum bijstandsuitkering (eindat) voor ABW 1999 t/m 2004
- Datum administratieve afsluiting (k12) voor ABW 1999 t/m 2004
- Begindatum uitkering (kenm17) voor BUS 2005
- Einddatum uitkering (kenm18) voor BUS 2005
- Soort uitkering (srte)
- Reden uitstroom (i.v.m. uitstroom als zelfstandig ondernemer)

## AO-administratie

De WAO-administratie van het UWV is bij het CBS beschikbaar als de zogenaamde AO-maandbestanden, met daarin alle uitkeringen die per maand lopend zijn, gestart zijn of gestopt zijn. In dit onderzoek hebben we WAO-periodes geïdentificeerd aan de hand van de door het



CBS aangemaakte variabele recsrt, die aangeeft of een record in een maand nieuw, lopend of beëindigd is. We zijn begonnen met het bestand van januari 1999. Alle records die in die maand gecodeerd waren als lopend of beëindigd kregen als begindatum de datum aanvang recht op uitkering (period). Alle records die nieuw waren volgens recsrt kregen als begindatum de verslagperiode (verslp). Alle records die gecodeerd waren als beëindigd kregen als einddatum eveneens de verslagperiode (verslp). Dit bestand hebben we vervolgens op basis van de sleutelvariabelen rin, sector, period, wetca en recsrt gekoppeld met achtereenvolgens alle volgende maandbestanden. Daarbij kregen telkens alle records die in de nieuwe maand gecodeerd waren als recsrt beëindigd een einddatum toegekend gelijk aan de verslagperiode (verslp). Alle records die gecodeerd waren als nieuw kregen als begindatum de verslagperiode (verslp), evenals alle records die gecodeerd waren als lopend, maar die we niet terugvonden in het vorige bestand. Van alle records die gecodeerd waren als lopend in het vorige bestand, maar die we niet in het volgende maandbestand aantreffen, hielden we bij in welke maand we dit record voor het eerst niet meer hadden aangetroffen. Records die aan het eind van de rit nog steeds niet waren teruggekeerd, terwijl ze de laatste keer dat we ze aantreffen gecodeerd waren als lopend, kregen als einddatum toegekend de maand waarin we ze voor het eerst niet meer hadden aangetroffen. Dit betrof 206.802 records. Vervolgens identificeren we een AO-periode als de periode met een WAO-uitkering met een onderbreking van maximaal 31 dagen. Nuluitkeringen zijn niet uitgesloten. We maken onderscheid tussen WAO, Wajong en WAZ. Uit alle bronbestanden zijn dubbele observaties verwijderd, evenals observaties met een onbekende of ongeldige startdatum.

Gebruikte variabelen uit de AO-administratie zijn:

- Soortnummer (srtnum alleen "R" meegenomen)
- Rinnummer (rin)
- Recordsoort (recsrt)
- Datum aanvang recht op uitkering (period)
- Verslagperiode (verslp)
- Mate van arbeidsongeschiktheid (mateao bij eerste observatie)
- Wetcode uit uitkeringenbestand (wetca)
- Sectorcode gebaseerd op OSV (sector)
- Diagnosecode (cascob)
- Reden uitstroom (i.v.m. uitstroom als zelfstandig ondernemer)

## Banenbestanden en VPD

Periodes van werk zijn gebaseerd op administratieve bestanden van CBS en UWV. Van het CBS gebruikten we de SSB-banenbestanden. De banenbestanden zijn afkomstig uit het Sociaal Statistisch Bestand (SSB). In het SSB zijn gegevens over personen uit registraties en enquêtes op microniveau door het CBS gekoppeld, geïntegreerd en consistent gemaakt. De banenbestanden bevatten gegevens over alle werknemers. De gegevens zijn vooral afkomstig uit de Verzekerdenadministratie werknemers (VZA), aangevuld met informatie uit de voorheffing loonbelasting (Fibase) en de enquête werkgelegenheid en lonen (EWL). De banenbestanden zijn jaarbestanden, beschikbaar van 1999 tot en met 2004. Voor het jaar 2005 waren we daarom aangewezen op de administratieve bestanden van UWV, de Verzekerde Personen en Dienstverbanden (VPD). Dit betreft vier kwartaalbestanden, die binnen drie maanden na afloop van het kwartaal door het UWV aan het CBS worden geleverd. Deze VPD-bestanden zijn

volgens het CBS een snelle eerste indicator voor baangegevens van werknemers. Het bevat gegevens van personen die binnen de verslagperiode voor minimaal één van de wetten WW, ZW en WAO verplicht verzekerd zijn geweest door middel van het hebben van een dienstverband. Daar de VPD-bestanden, in tegenstelling tot de banenbestanden, niet zijn gecontroleerd door koppeling aan Fibase en EWL, wordt de kwaliteit van de gegevens (vooral de einddatum) door het CBS als minder betrouwbaar ingeschat. Om deze reden hebben we ervoor gekozen zoveel mogelijk te werken met de banenbestanden van het CBS, aangevuld met de VPD-bestanden van voor 2005.<sup>8</sup>

In de SSB-banenbestanden wordt de begindatum van een dienstverband bepaald aan de hand van de variabele “aanvangsdatum baan” en de einddatum aan de hand van “beëindigingsdatum baan”. Bij de VPD-bestanden wordt de begindatum vastgesteld door middel van “datum aanvang dienstverband” en de einddatum aan de hand van “datum einde dienstverband”. Uit de VPD-bestanden hebben we foutieve records verwijderd waarvan de einddatum voor begindatum ligt. Dit betreft namelijk records die een correctie aangeven op een vorige aanmelding. Dit betekent dat we zowel de betreffende waarneming hebben genegeerd, als de vorige waarneming met dezelfde startdatum waarop het record met begindatum>einddatum een correctie was.

We zijn begonnen met SSB-banenbestand 1999 en hebben daaraan vervolgens alle volgende SSB-banenbestanden gekoppeld met sleutel rin, begindatum en sbi5. Ook hebben we de VPD-bestanden voor het jaar 2005 onderling aan elkaar gekoppeld met sleutel rin, begindatum en sector. Vervolgens zijn de SSB-banenbestanden gekoppeld aan VPD-2005 met sleutel rin en begindatum. Dubbele observaties zijn verwijderd, evenals observaties met een onbekende of ongeldige startdatum.

De gebruikte variabelen uit de banenbestanden zijn:

- Soortnummer (srtnum alleen “R” meegenomen)
- Rinnummer (rin)
- Aanvangsdatum baan (begdat)
- Beëindigingsdatum baan (eindat)
- Economische activiteit (sbi5)
- Opsplitsing van het bedrijfsidentificatienummer (srtbed)
- Soort dienstverband (dnstv)

De gebruikte variabelen uit de VPD-bestanden zijn:

- Soortnummer (srtnum alleen “R” meegenomen)
- Rinnummer (rin)
- Datum aanvang dienstverband (begdv)
- Datum einde dienstverband (einddv)
- Sector waarin werkzaam (sector)
- Deeltijdfactor dienstverband (deeltijd)

---

<sup>8</sup> Achteraf hoorden we van het CBS dat de VPD-bestanden van 2005 in de laatste twee kwartalen waarschijnlijk niet helemaal volledig zijn, waardoor een onderschatting van de uitstroom naar werk kan ontstaan.

## ID-, WIW- en WSW-bestanden

De ID-, WIW- en WSW-databestanden hebben alle betrekking op gesubsidieerde arbeid. Ze worden gebruikt om reguliere banen te scheiden van gesubsidieerde banen. In de banen- en VPD-bestanden wordt hiertussen geen onderscheid gemaakt. In alle gevallen is de werknemer namelijk verzekerd voor WW, ZW en WAO. We gebruiken de begin- en einddatum van gesubsidieerde banen om werkperiodes te splitsen. Wanneer we in het rapport spreken over werk, dan hebben we het over reguliere arbeid, exclusief gesubsidieerde banen.

De gebruikte variabelen uit de ID-, WIW en WSW-bestanden zijn:

- Begindatum dienstverband
- Einddatum dienstverband
- Type dienstverband (ID, WIW of WSW)

## Inschrijvingen bij CWI

Bij het Centrum voor Werk en Inkomen (CWI) kunnen werkzoekende zich inschrijven om in aanmerking te komen voor arbeidsbemiddeling. Voor een groot deel van de bijstandsgerechtigden en WW'ers is inschrijving bij het CWI verplicht.<sup>9</sup> Daarnaast kunnen ook personen zonder een van deze uitkeringen zich inschrijven. Het CWI heeft een bestand vervaardigd met daarin alle personen die op enig moment in de periode van 1 januari 2001 tot en met 31 december 2005 als niet-werkend werkzoekende ingeschreven stonden bij het CWI. Een persoon wordt als niet-werkend werkzoekende beschouwd indien deze aangeeft geen werk te hebben en voor minstens 12 uur per week bemiddeld te willen worden.

Wij gebruiken een selectie van het CWI-bestand. Mensen die korter dan 31 dagen bij het CWI zijn ingeschreven laten we buiten beschouwing. We beschouwen alleen inschrijvingen van niet-werkend werkzoekenden. Hierdoor zijn de door ons gepresenteerde aantallen lager dan het aantal inschrijvingen dat het CWI zelf meet.

Het CWI-bestand bevat twee persoonskenmerken die van grote waarde zijn voor de analyses, namelijk opleidingsniveau en fasering (afstand tot de arbeidsmarkt) bij inschrijving. Personen kunnen na verloop van tijd door het CWI in een andere fase worden geplaatst. In dit onderzoek maken we uitsluitend gebruik van de fasering bij inschrijving. Het probleem van herfasering is namelijk dat die niet goed geregistreerd wordt. Niet alle tussentijdse herfaseringen zijn bekend. De laatst vastgestelde fase is bekend, maar het is niet duidelijk sinds wanneer die geldt en of er daarvoor nog andere herfaseringen hebben plaatsgevonden. Wat betreft het opleidingsniveau hebben we een probleem met de nieuwe instroom uit 2005. Dit kenmerk was alleen beschikbaar in het CWI-bestand 2001-2004, niet in bestand 2001-2005. Voor personen die in 2005 instroomden, hebben we daarom verondersteld dat hun opleidingsniveau niet is veranderd sinds de vorige observatie. Voor personen van wie we geen voorgaande observatie hadden, is het opleidingsniveau onbekend.

---

<sup>9</sup> Voor ons onderzoek is inschrijving bij het CWI overigens geen vereiste. Mensen die bijvoorbeeld wel een bijstands- of een WW-uitkering hebben maar niet staan ingeschreven bij het CWI, behoren ook tot de SUWI-keten.

Gebruikte variabelen uit het CWI-bestand zijn:

- Begindatum inschrijving CWI
- Einddatum inschrijving CWI
- Fase (afstand tot de arbeidsmarkt) bij inschrijving
- Hoogst behaalde opleiding

## Samenvoeging tot cliëntstromenbestand

Alle genoemde databestanden zijn eerst onderling aan elkaar gekoppeld op de wijze zoals hierboven staat beschreven. Vervolgens zijn de resulterende bestanden samengevoegd tot één groot bestand, waarin per individu alle achtereenvolgende toestanden zijn opgenomen. We verwijderen alle records waarvan de einddatum ligt voor de begindatum, de begindatum onbekend is, de einddatum voor 31 december 1998 ligt, de begindatum na 1 januari 2006 ligt, de begin- of einddatum een ongeldige waarde heeft of de einddatum binnen 31 dagen na de begindatum ligt. Tevens hebben we in dit stadium nog een correctie uitgevoerd op bijstandsrecords met einddatum 31 december 2004 (zie hierboven): op het moment dat er daarna weer een bijstandsrecord wordt geobserveerd zonder dat we tussentijds een waarneming in een andere bestand aantreffen, voegen we de twee periodes samen tot één bijstandsperiode.

Vervolgens hebben we de informatie van uitstroomcodes uit WW, bijstand en WAO gebruikt om periodes van zelfstandig ondernemerschap in te voegen. We veronderstellen daarbij dat iemand zelfstandig ondernemer blijft tot het moment dat we hem in een volgend (uitkerings-, banen- of CWI) bestand aantreffen.

Ook maken we in dit stadium onderscheid tussen gesubsidieerde arbeid en reguliere arbeid. Observaties uit de SSB-banen- en VPD-bestanden hebben overlap met de ID-/WIW- en WSW-bestanden, doordat ook voor deze banen premies worden afgedragen. Daarom verwijderen we (onderdelen van) banenperiodes die samenvallen met ID-/WIW- en WSW-periodes. Tevens vervangen we de einddatum van gesubsidieerde arbeid op het moment dat uit het banenbestand een eerdere einddatum blijkt dan uit het gesubsidieerde arbeidbestand.

Een volgende stap die we hebben gezet is het aanmaken van zogenaamde nug-periodes. Nug staat voor niet-uitkeringsgerechtigde. Nug-periodes zijn geïdentificeerd door de periodes dat een persoon wel stond ingeschreven bij het CWI, maar tegelijkertijd niet voorkomt in een van de andere bestanden (uitkering of werk). Nug-periodes korter dan 31 dagen worden daarbij genegeerd, evenals Nug-periodes die direct voorafgaan aan een WW- of WAO-uitkering, daar dit officieel niet mogelijk is.

Nadat de Nug-periodes zijn ingevoegd resulteren periodes waarin personen in geen enkel bestand voorkwamen. Deze periodes hebben we – mits ze ten minste 100 dagen voortduren – apart aangemaakt, met het idee dat we daarmee periodes buiten de arbeidsmarkt kunnen identificeren. Personen zullen in dat geval vaak student, huisvrouw, gepensioneerd of in het buitenland zijn. We kunnen echter niet uitsluiten dat mensen in dergelijke periodes zelfstandig ondernemer zijn. Zoals hierboven beschreven moesten we voor de aanmaak van periodes van zelfstandig ondernemerschap vertrouwen op uitstroomcodes.

De laatste bewerking die we op het cliëntstromenbestand hebben toegepast is het samenvoegen van twee achtereenvolgende periodes in dezelfde toestand, waar minder dan 100 dagen tussen zitten en waartussen geen andere arbeidsmarkttoestand wordt waargenomen. Dit hebben we gedaan voor alle arbeidsmarkttoestanden exclusief werk. Zo blijven afzonderlijke banen zichtbaar in het bestand.

## Trajectinformatie

Trajectinformatie is afkomstig uit het UWV-bestand SIR voor WW'ers en WAO'ers. Uit dit bestand hebben we informatie gebruikt over begin- en einddatum van alle trajecten die gekoppeld konden worden aan de personen in ons cliëntstromenbestand, exclusief de trajecten waarvan plaatsing niet het doel was. Trajectinformatie voor bijstandsgerechtigden is afkomstig uit de OSA en SRG-bestanden. Allereerst hebben we de MOSA-bestanden voor 2002 t/m 2004 aan elkaar gekoppeld door gebruik te maken van het rnummer en begindatum instrument. Daarbij is informatie over begindatum, einddatum, gemeente en type instrument opgenomen in het bestand. Wat betreft de begindatum hebben we "begindatum instrument" als leidend genomen. Was deze niet aanwezig, dan gebruikten we "datum goedkeuring re-integratieplan". Als de begindatum 0 was, hebben we de waarneming verwijderd. Ook verwijderden we waarnemingen zonder instrument of met een ongeldige score op de variabele instrument. Instrumenten gesubsidieerde arbeid, premies, kinderopvang, onkostenvergoedingen en werkplekaanpassing zijn verwijderd uit deze bestanden, evenals records waarvan de begindatum op of na de einddatum lag. Alleen waarnemingen uit gemeenten die in alle jaren 2002 t/m 2004 hebben meegedaan aan de MOSA zijn opgenomen in het trajectenbestand. Het resulterende bestand koppelden we aan de SRG-bestanden, ook alleen voor deze gemeenten. Daarbij hebben we MOSA-records die vallen ná een SRG-record verwijderd. Deze trajectinformatie hebben we gekoppeld aan het cliëntstromenbestand.