



Opdrachtgever

RWI



Raad voor
Werk en
Inkomen

Opdrachtnemer

SEO Economisch Onderzoek / L. Kok, P.

Hop

Onderzoek

Langdurig in de WAO

Startdatum – 1 november 2008

Einddatum – 1 november 2008

Categorie

Kenmerken van klanten

Langdurig in de WAO

Conclusie

In dit onderzoek worden de kenmerken van mensen die instromen in de WAO vergeleken met mensen die al langere tijd een WAO-uitkering ontvangen. Vragen die daarbij centraal staan zijn: wat zijn de kenmerken van personen die in een arbeidsongeschiktheidsuitkering stromen; hoe lang houden zij die uitkering; welk percentage van hen vindt een baan; worden er re-integratietrajecten ingezet voor de nieuwe instroom en de langdurig arbeidsongeschikten én zijn deze trajecten effectief? Voor het onderzoek zijn databestanden van het CBS gebruikt waarin alle personen worden gevolgd die in de periode 1 januari 1999 tot 1 januari 2006 op enig moment een WAO-uitkering gehad hebben. Over de periode 2002-2005 is ook bekend of mensen een re-integratietraject hebben gekregen. De kans om uit de uitkering te stromen is het grootst aan het begin van de uitkeringsperiode. Trajecten die na een half jaar worden ingezet verhogen de baankans van 13 naar 20 procent. Trajecten die na anderhalf jaar worden ingezet verhogen de baankans van 15 naar 23 procent.

Link naar bestand

<http://www.onderzoekwerkeninkomen.nl/rapporten/squ6jygr>

Lucy Kok, Peter Hop

Langdurig in de WAO

Raad voor Werk en Inkomen



Lucy Kok, Peter Hop

Langdurig in de WAO

Onderzoek uitgevoerd door SEO Economisch Onderzoek in opdracht van de Raad voor Werk en Inkomen

De Raad voor Werk en Inkomen is het overlegorgaan van werkgevers, werknemers en gemeenten. De RWI doet voorstellen aan de regering en andere partijen over het brede terrein van werk en inkomen. Doel van deze voorstellen is een goed functionerende arbeidsmarkt te bevorderen. Het vergroten van de transparantie van en het verbeteren van de kwaliteit op de re-integratiemarkt behoort eveneens tot de kerntaken van de RWI.

November 2008

Inhoudsopgave

Samenvatting	i
Summary	iii
1 Inleiding	1
2 Aantal en kenmerken WAO'ers	3
3 Uitstroom uit de WAO.....	7
4 Inzet re-integratie AO'ers.....	9
4.1 Het re-integratiebeleid: wie krijgt wat voor traject?	9
4.2 Inzet trajecten	9
4.3 Effectiviteit van trajecten.....	11
4.4 Vergelijking effectiviteitsmeting met andere studies.....	12
Referenties	23
Bijlage A Gebruikte bestanden	25
Bijlage B Analysemethode	35

Samenvatting

Vraagstelling

In dit onderzoek vergelijken we de kenmerken van mensen die instromen in de WAO met mensen die al langere tijd een WAO-uitkering ontvangen. Vragen die centraal staan zijn: Wat zijn de kenmerken van de mensen die in een arbeidsongeschiktheidsuitkering stromen? Hoe lang houden ze een uitkering? Welk percentage vindt een baan? Worden er re-integratietrajecten ingezet voor nieuwe instroom en langdurig arbeidsongeschikten? Zijn deze trajecten effectief?

Onderzoeksaanpak

Voor het onderzoek zijn databestanden van het CBS gebruikt waarin we alle mensen die in de periode 1 januari 1999 tot en met 31 december 2005 enig moment een WAO-uitkering hebben gehad volgen. Over de periode 2002-2005 weten we ook of mensen een re-integratietraject hebben gekregen. De cijfers over de effectiviteit van re-integratietrajecten hebben dus betrekking op de periode 2002-2005.

Kenmerken WAO'ers

Mannen maken ongeveer de helft uit van de instroom in de WAO, maar van degenen die langer dan 10 jaar in de WAO zitten is bijna tweederde man. Dit komt vooral doordat vrouwen sneller uitstromen. Van de instroom is 60% volledig arbeidsongeschikt, na 10 jaar is dit 75%. Degenen met een onvolledige WAO-uitkering stromen dus sneller uit. De verschillende diagnosegroepen stromen even snel uit, waardoor de verdeling over de populatie niet verandert: ongeveer een derde heeft psychische klachten, een derde heeft klachten van het bewegingsapparaat en een derde heeft andere klachten. Ook de verdeling over allochtonen en autochtonen verandert nauwelijks in de tijd: circa 20% van de WAO'ers is allochtoon. Nieuw ingestroomde WAO'ers zijn uiteraard jonger dan langdurig uitkeringsgerechtigden; bij instroom is 20% ouder dan 55 en na 10 jaar is dat 59%.

Uitstroom

De kans om uit de uitkering te stromen is het grootst aan het begin van de uitkeringsperiode. Na een jaar heeft 33% van de net ingestroomde WAO'ers de uitkering al weer verlaten. Na drie jaar is dit percentage toegenomen tot 60%. Na 10 jaar heeft 86% de uitkering verlaten. WAO'ers met een uitkeringsduur korter dan 3 jaar stromen vooral uit naar werk: 65% van de mensen die binnen drie jaar na start van de uitkering uitstroomt, heeft na beëindiging van de uitkering een baan (63% een reguliere baan, 1% een gesubsidieerde baan en 1% een baan in de Wsw). Bij mensen die uitstromen nadat ze minstens 10 jaar een WAO-uitkering hebben gehad komt uitstroom naar werk veel minder voor: 8% van deze mensen stroomt uit naar werk. Zij stromen vooral uit naar een situatie van inactiviteit, bijvoorbeeld doordat ze met pensioen gaan, of overlijden.

Inzet re-integratietrajecten

In het eerste jaar na instroom volgt ongeveer 30% van de WAO'ers een re-integratietraject. Na het eerste jaar is de kans op een traject zeer klein. Jongeren hebben een grotere kans op een traject dan ouderen, gedeeltelijk arbeidsongeschikten een grotere kans dan volledig

arbeidsongeschikten en arbeidsongeschikten met problemen met het bewegingsapparaat een grotere kans dan arbeidsongeschikten met andere diagnoses.

Effectiviteit trajecten

Trajecten die na een half jaar worden ingezet verhogen de baankans van 13 naar 20%. Trajecten die na anderhalf jaar worden ingezet verhogen de baankans van 15 naar 23%.

We hebben de door ons gemeten effectiviteit van trajecten vergeleken met recente schattingen van Heyma (2003, 2006), UWV (2007, 2008) en Jehoel-Gijsbers e.a (2007). De door UWV gemeten effectiviteit ligt in dezelfde orde van grootte als de door ons gemeten effectiviteit. Jehoel-Gijsbers meet een negatief effect van trajecten op kans op werk die gepaard gaat met volledige uitstroom uit de WAO. Het verschil in gemeten effect wordt vermoedelijk veroorzaakt door een verschil in de definitie van werkhervatting. Jehoel-Gijsbers rekent alleen werkhervattingen die leiden tot volledig uitstroom uit de WAO mee als werkhervatting. In onze schattingen en die van UWV wordt deze restrictie niet gehanteerd, waardoor ook werkhervattingen die niet leiden tot een volledige beëindiging van de WAO-uitkering meetellen. Anderzijds wordt in Jehoel-Gijsbers e.a. (2007) werkhervatting (in combinatie met volledige WAO-uitstroom) bij de oude werkgever wel meegenomen, terwijl deze vorm van werkhervatting in alle andere onderzoeken (UWV 2007a en 2007b, SEO, Heyma 2003 en 2006) onderschat wordt. Werkhervatting bij de oude werkgever wordt meestal niet waargenomen als nieuw dienstverband; met name niet bij werkhervatting in het 1^e WAO-jaar omdat vrijwel alle werknemers tijdens het 1^e WAO-jaar (maar ook vaak in het 2^e en soms 3^e WAO-jaar) een loonaanvulling op de uitkering krijgen en als werknemer geregistreerd blijven.

Door de restrictie die Jehoel-Gijsbers e.a. hanteren wordt alleen een selecte groep werkhervatters als zodanig betiteld, namelijk alleen degenen waarvoor de WAO-uitkering geheel stopt voor of vlak na de werkhervatting. Dat hantering van deze definitie tot een negatief effect van re-integratie-instrumenten leidt kan komen doordat deze definitie selectieproblemen oproept die onvoldoende gecorrigeerd worden. Degenen die volledig uit de WAO-uitstromen zijn mogelijk relatief kansrijk ten opzichte van de groep die gedeeltelijk uitstroomt. Als juist bij de minder kansrijken vaker trajecten worden ingezet dan leidt dat tot een onderschatting van het effect. Daarbij komt dat Jehoel-Gijsbers ook werkhervattingen bij de oude werkgever meeneemt, terwijl bij die groep juist minder vaak een traject wordt ingezet. De inzet van een traject komt bij de meeste WAO'ers pas aan de orde als terugkeer naar de oude werkgever niet meer tot de mogelijkheden behoort. Daardoor bevat de groep die geen traject krijgt relatief veel mensen die aan het werk komen, wat tot een verdere onderschatting van het effect van trajecten leidt. In het onderhavige SEO onderzoek wordt werkhervatting in de groep zonder traject onderschat, doordat werkhervattingen bij de oude werkgever niet worden waargenomen als het dienstverband doorloopt. Dit kan tot overschatting van het effect van trajecten leiden. In de UWV onderzoeken zijn degenen bij wie het dienstverband doorloopt ná de WAO-instroom uit het analysebestand verwijderd, zowel uit de groep die een traject krijgt als uit de controlegroep. Overschatting van het effect vindt in de UWV onderzoeken dus niet plaats.

Het door Jehoel-Gijsbers e.a. gemeten negatieve effect kan ook een reële uitkomst zijn. De conclusie is dan dat als gevolg van de inzet van re-integratie-instrumenten WAO'ers wel vaker werk vinden, maar minder vaak volledig uitstromen als gevolg van werkhervatting.

Summary

Research question

This research compares the characteristics of people flowing into disability insurance benefits to those of people who have been receiving disability insurance benefits for an extended period of time. Central questions are: What are the characteristics of people flowing into disability insurance benefits? For what period of time do they continue receiving benefits? What percentage finds a job? Are re-employment services deployed for the new influx and for long-time work-disabled people? Are these services effective?

Research approach

For this research, we used data files from Statistics Netherlands (CBS - Centraal Bureau voor de Statistiek) regarding all people who at some point within the period from 1 January 1999 through 31 December 2005 have received disability insurance benefits. For the period 2002-2005 we also know if people have been using re-employment services. The figures regarding the effectiveness of re-employment services therefore apply to the period 2002-2005.

Characteristics of disability benefit claimants

Men make up about half of the people flowing into disability insurance benefits. However, about two-thirds of those receiving disability insurance benefits for more than 10 years are male, mainly because women flow out from the benefits quicker than men. Of the people flowing into the benefits, 60% are completely work-disabled; after 10 years this is 75%. In other words: people receiving partial benefits flow out faster. The outflow for the various diagnostic groups is the same, meaning that their distribution in the population doesn't change: about one-third have psychological complaints, one-third have complaints regarding the musculoskeletal system and one-third have other complaints. The distribution with regard to allochthonous and autochthonous people also hardly changes over time: approximately 20% of the disability benefit claimants are allochthonous. Obviously, newly inflowing disability benefit claimants are younger than long-term benefit claimants; upon influx 20% are older than 55 and after 10 years this is 59%.

Outflow

The chances of flowing out from the benefits are greatest at the beginning of the benefit period. After a year, 33% of the people who have just flowed into disability insurance benefits have left the benefits again. After three years, this percentage has increased to 60%. After ten years, 86% have left the benefits. Disability benefit claimants who have received benefits for less than three years primarily flow out to work: 65% of people flowing out from the benefits within three years have a job after the benefits are stopped (63% have a regular job, 1% a subsidised job and 1% a job within the framework of the Dutch Sheltered Employment Act, Wsw). Amongst those people who flow out from the benefits after having received disability insurance benefits for at least ten years, an outflow to work is much less common: 8% of these people flow out to a job. Most of them flow out to a situation of inactivity, because they retire or die, for instance.

Deployment of re-employment services

Within the first year after influx, approximately 30% of the disability benefit claimants use re-employment services. After the first year, the chances of using re-employment services are very slim. Young people have a greater chance of using re-employment services than older people, partially work-disabled people have a greater chance than fully work-disabled people, and work-disabled people who suffer from problems with their musculoskeletal system have a greater chance than work-disabled people who have been diagnosed with other ailments.

Effectiveness of projects

Re-employment services that are deployed after half a year increase the chances of finding a job from 13% to 20%. Projects that are deployed after one and a half year increase the chances of finding a job from 15% to 23%.

We compared the effectiveness of re-employment services measured by us with recent estimates by Heyma (2003, 2006), social security agency UWV (2007, 2008) and Jehoel-Gijsbers et al. (2007). The effectiveness measured by UWV is of the same order of magnitude as the effectiveness measured by us. Jehoel-Gijsbers et al. measure a negative effect of services on the chances of finding a job that are accompanied by a complete outflow from disability insurance benefits. The differences between the measured effects are probably caused by a difference in defining the concept of resumption of work. Jehoel-Gijsbers et al. only include a resumption of work if it leads to a complete outflow from disability insurance benefits. In our estimates and those of UWV such a restriction isn't made. Therefore, finding a job that doesn't lead to a complete outflow from disability insurance benefits counts as well.

On the other hand, Jehoel-Gijsbers et al. (2007) do include resumption of work with the former employer (in combination with a complete outflow from disability insurance benefits), whereas this form of resumption of work is underestimated in all other studies (UWV 2007a and 2007b, SEO, Heyma 2003 and 2006). Resumption of work with the former employer usually isn't recognized as new job. This is the case in particular for resumption of work within the first year of receiving disability insurance benefits, because during the first year of being on benefits (but also frequently during the second year and sometimes during the third year) almost all employees receive a supplemental salary in addition to their benefits and continue to be registered as an employee.

As a result of the restriction applied by Jehoel-Gijsbers et al. only a select group of people re-entering the job market are labelled as such, i.e. only those people who completely stop receiving disability insurance benefits before or shortly after the resumption of work. That using this definition results in a negative effect of re-employment services may be caused by the fact that this definition gives selection problems that are not sufficiently corrected for. Those people that completely flow out from receiving disability insurance benefits possibly have better re-employment chances, relatively speaking, than the group of people who only flow out partially. If services are deployed more often in particular for those people whose chances of re-employment are less favourable, this will lead to an underestimation of the effect.

Furthermore, Jehoel-Gijsbers et al. also include a resumption of work with the former employer, whereas for that group of people services are deployed less frequently. For most disability benefit

claimants the deployment of a re-employment service only comes into view when a return to the former employer is no longer possible. This also leads to underestimating the effects of projects. In our study resumption of work is underestimated in the group which does not use re-employment services, possibly leading to an overstatement of the effect of re-employment services. In the UWV research are those benefit claimants which are still registered as an employee removed from the treatment group as well as the control group. So the UWV research does not overestimate the effect of re-employment services.

The negative effect measured by Jehoel-Gijsbers et al. could also be a realistic outcome. Then it must be concluded that, as a result of the deployment of re-employment services, disability benefit claimants do find a job more often but less frequently flow out completely.

1 Inleiding

Aanleiding en vraagstelling

Onlangs heeft SEO Economisch Onderzoek in opdracht van de Raad voor Werk en Inkomen onderzoek gedaan naar langdurig werklozen en de mate waarin re-integratietrajecten ook voor deze groep nog effectief zijn (Groot e.a. 2008). Arbeidsongeschikten zijn in dat onderzoek niet meegenomen. Dit onderzoek voorziet in deze lacune. In dit onderzoek vergelijken we de kenmerken van mensen die instromen in de WAO met mensen die al langere tijd een uitkering ontvangen. Vragen die centraal staan zijn: Wat zijn de kenmerken van de mensen die in een arbeidsongeschiktheidsuitkering stromen? Hoe lang houden ze een uitkering? Welk percentage vindt een baan? Worden er re-integratietrajecten ingezet voor nieuwe instroom en langdurig arbeidsongeschikten? Zijn deze trajecten effectief?

Onderzoeksaanpak

Via het Centrum voor Beleidsstatistiek van het Centraal Bureau voor de Statistiek hebben wij toegang tot de integrale uitkeringsadministraties. De verschillende uitkeringsadministraties hebben wij aan elkaar gekoppeld. We kunnen daarmee alle mensen die in de periode 1 januari 1999 tot en met 31 december 2005 enig moment een uitkering hebben volgen en weten precies op welk moment zij in en eventueel weer uit de uitkering zijn gestroomd. Aan deze uitkeringsbestanden is informatie toegevoegd over de inzet van re-integratietrajecten en de uitstroom naar werk en andere redenen. Een precieze beschrijving van de koppeling van deze databestanden en de keuzes die daarbij zijn gemaakt staat in bijlage A. Op basis van deze bestanden hebben wij de onderzoeksvragen beantwoord.

Leeswijzer

Hoofdstuk 2 geeft een overzicht van het aantal WAO'ers in de periode 1999-2005 en de kenmerken van WAO'ers. Hoofdstuk 3 gaat in op de uitstroom uit de WAO. Hoofdstuk 4 beschrijft de inzet van re-integratietrajecten voor nieuwe instroom en langdurig arbeidsongeschikten en de effectiviteit daarvan.

Bijlage A bevat een beschrijving van het databestand dat we gebruiken en bijlage B de methode om de effecten van re-integratie te schatten.

2 Aantal en kenmerken WAO'ers

Dit hoofdstuk geeft een overzicht van het aantal WAO'ers in de periode 1999-2005 en de kenmerken van WAO'ers. We gaan eerst in op de regelgeving, vervolgens op de ontwikkeling van het aantal WAO-ers tot slot op de kenmerken van WAO'ers, onderscheiden naar nieuwe instroom en langdurig WAO'ers.

Regelgeving

In onze observatieperiode worden werknemers die 12 maanden lang ziek zijn geweest gekeurd om te onderzoeken of en in welke mate ze arbeidsongeschikt zijn. De verzekeringsarts van UWV bepaalt wat de fysieke en psychische beperkingen van de zieke werknemer zijn. Een arbeidsdeskundige onderzoekt vervolgens welke mogelijkheden er zijn op de arbeidsmarkt voor de zieke werknemer, gegeven zijn beperkingen. De mate van arbeidsongeschiktheid volgt uit een vergelijking van het loon dat iemand gegeven zijn beperking in theorie zou kunnen verdienen op de arbeidsmarkt en het laatst verdiende loon. WAO'ers kunnen een loondervingsuitkering of een vervolgutkering ontvangen. De loondervingsuitkering geeft volledig arbeidsongeschikten 70% van hun laatst verdiende loon. De periode waarin iemand een loondervingsuitkering ontvangt hangt af van iemands leeftijd en varieert van 0 maanden voor mensen van 32 jaar of jonger tot 6 jaar voor mensen van 58 jaar of ouder. Na afloop van de loondervingsuitkering komen arbeidsgehandicapten in aanmerking voor een vervolgutkering. Het vervolgloon is het minimumloon plus een aanvulling. De aanvulling bestaat uit 2% van het verschil tussen het laatst verdiende loon en het minimumloon vermenigvuldigd met het aantal jaren dat een arbeidsongeschikte ouder is dan 15 jaar op de datum van ingang van de WAO-uitkering. Veel werknemers hebben een WAO-hiaatverzekering afgesloten om ook na afloop van de loondervingsuitkering een arbeidsongeschiktheidsuitkering te ontvangen die gelijk is aan 70% van het laatst verdiende loon.

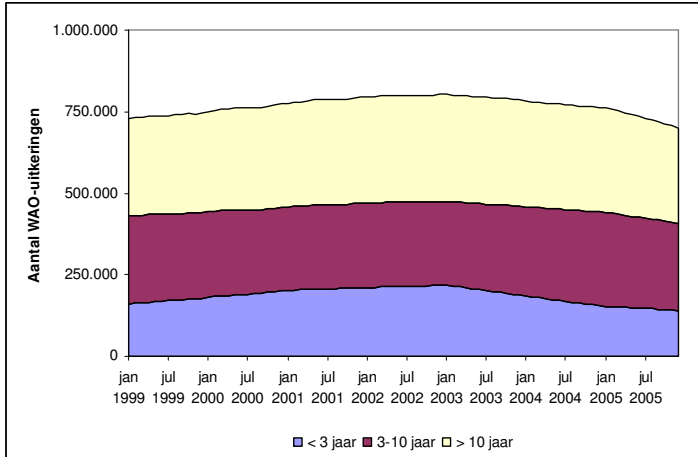
Het recht op een WAO-uitkering wordt periodiek getoetst. Tot 1 oktober 2004 waren er drie vormen van herkeuringen: de eerstejaarsherkeuring, de vijfdejaarsherkeuring en de professionele herkeuring. De eerste- en vijfdejaarsherkeuringen zijn herkeuringen op een vastgesteld moment: een jaar na het eerste uitkeringsjaar of vijf jaar na de vorige herkeuring. De professionele herkeuring vindt plaats op het moment dat er iets wijzigt in iemands situatie, bijvoorbeeld een verbetering van de gezondheidstoestand of het vinden van een baan. Sinds oktober 2004 zijn de regels voor de WAO aangescherpt in het aangepaste schattingsbesluit (aSB). Alle WAO'ers tot 45 jaar zijn (of worden) herkeurd volgens deze aangescherpte regels. In bijna 40% de gevallen leidt dit tot een verlaging of beëindiging van de WAO-uitkering (UWV Kwartaalverkenning 2008-I).

Ontwikkeling aantal WAO-uitkeringen

Figuur 2.1 geeft de ontwikkeling van het aantal WAO-uitkeringen. In vergelijking met de WW is de WAO een toonbeeld van stabiliteit: er zijn weinig verschuivingen. Sinds 2002 is de instroom in de WAO afgenomen, waardoor het aantal WAO'ers met een uitkering korter dan 3 jaar ook is afgenomen. De grootschalige stelselwijzigingen, zoals de veranderende herkeuringprocedures en de omvorming van de WAO in de WIA, vallen (grotendeels) buiten onze observatieperiode.

WAO'ers hebben een lange gemiddelde uitkeringsduur: driekwart van de WAO'ers heeft zijn uitkering minimaal 3 jaar.

Figuur 2.1 Aantal WAO-uitkeringen



Bron: Centraal Bureau voor de Statistiek, bewerking SEO

Kenmerken van WAO'ers

Tabel 2.1 geeft de samenstelling van de WAO-populatie in de periode 1999-2005, onderscheiden naar uitkeringsduur. Voor deze tabel is de samenstelling van de WAO-populatie bepaald op 1 januari 1999, 1 januari 2001, 1 januari 2003 en 1 januari 2005. Tabel 2.1 geeft de gemiddelden van deze vier peildata.

Om zicht te krijgen op meerdere dimensies tegelijkertijd hebben wij vier prototype groepen WAO'ers geconstrueerd:

1. Jongere gedeeltelijk arbeidsongeschikten: Arbeidsongeschikten van 44 jaar of jonger met een AO-percentagelager dan 80%.
2. Jonge vrouwen met psychische klachten: Vrouwen tot 35 jaar (bij instroom) met psychische klachten
3. Oudere arbeidsongeschikten met lichamelijke klachten: Arbeidsongeschikten van 45 jaar en ouder met lichamelijke klachten
4. Herbeoordeelde arbeidsongeschikten met verlaging van het AO-percentagelager: Arbeidsongeschikten wiens AO-percentagelager is verlaagd, maar nog wel arbeidsongeschikt blijven.¹

¹ Herbeoordeelde die volledig arbeidsongeschikt worden verklaard observeren we niet meer. Zij hebben immers geen AO-uitkering meer. Een AO-percentagelager dat wordt verlaagd in het eerste AO-jaar tellen we niet mee, omdat dit waarschijnlijk wordt veroorzaakt om administratieve redenen; bij instroom is het AO-percentagelager niet voor iedereen bekend. Ten onrechte wordt het AO-percentagelager dan op volledig gesteld. Op het moment dat van iemand het werkelijke percentagelager bekend wordt, wordt het percentagelager aangepast.

Tabel 2.1 Persoonskenmerken naar uitkeringsduur, WAO'ers in de periode 1999-2005

	< 3 jaar	3-10 jaar	> 10 jaar
% vrouw	53%	47%	36%
Thuisituatie			
% met partner	60%	65%	66%
% met kind jonger dan 5	13%	8%	2%
Leeftijd			
% tussen 15-24	3%	0%	0%
% tussen 25-34	19%	9%	1%
% tussen 35-44	26%	21%	9%
% tussen 45-54	33%	32%	31%
% tussen 55-64	20%	37%	59%
Etniciteit			
Autochtoon	78%	80%	82%
Niet-westerse allochtoon	12%	10%	8%
Westerse allochtoon	10%	10%	10%
AO-klasse²			
15-45%	25%	23%	16%
45-80%	14%	13%	9%
> 80%	60%	64%	75%
Diagnose			
Psychisch	35%	33%	32%
Bewegingsapparaat	30%	31%	33%
Overige diagnoses	32%	34%	33%
Onbekend	3%	2%	2%
Groepen			
Jonge gedeeltelijk arbeidsongeschikten	13%	8%	3%
Jonge vrouwen met psychische klachten	5%	2%	0%
Ouderen met lichamelijke klachten	14%	21%	21%
Herbeoordeelden	15%	12%	4%

Bron: Berekening SEO Economisch Onderzoek op basis van CBS gegevens (zie bijlage A)

Tabel 2.1 laat zien dat de nieuw ingestroomde WAO'ers enigszins verschillen van de arbeidsgehandicapten die al langere tijd een uitkering hebben.

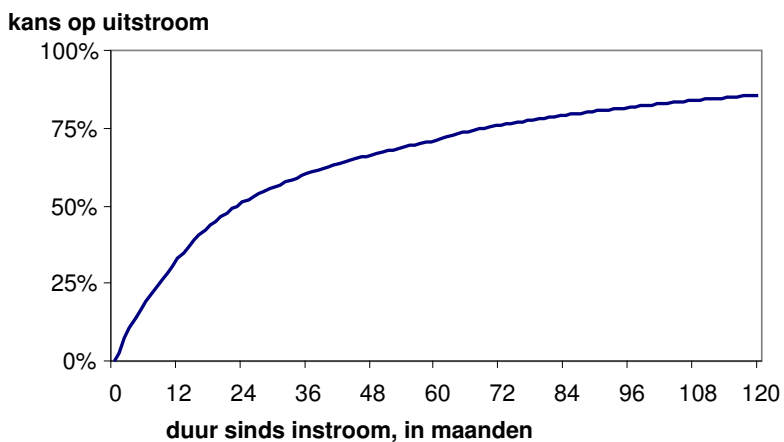
² Het betreft de AO-klasse een jaar na instroom of bij uitstroom als dat binnen een jaar gebeurt. Logischer indelingen lijken AO-klasse bij in- of uitstroom. AO-klasse bij instroom wordt echter niet betrouwbaar geregistreerd. Van een respectabel aantal AO'ers is de AO-klasse bij instroom nog niet bekend. Zij worden dan tijdelijk ingedeeld als volledig arbeidsongeschikt. AO-klasse bij uitstroom is geen goed alternatief, omdat een groot deel van de AO'ers nog niet is uitgestroomd. Bovendien stromen veel mensen uit als hun AO-klasse is verlaagd, bijvoorbeeld als gevolg van een herkeuring.

Mannen maken iets minder dan de helft uit van de instroom in de WAO, maar van degenen die langer dan 10 jaar in de WAO zitten is bijna twee derde man. Dit komt doordat vrouwen sneller uitstromen, en de instroom van vrouwen vóór 1996 lager lag dan in de periode 1999-2005. Van de instroom is 60% volledig arbeidsongeschikt, na 10 jaar is dit 75%. Degenen met een onvolledige WAO-uitkering stromen dus sneller uit. De verschillende diagnosegroepen stromen even snel uit, waardoor de verdeling over de populatie niet verandert: ongeveer een derde heeft psychische klachten, een derde heeft klachten van het bewegingsapparaat en een derde heeft andere klachten. Ook de verdeling over allochtonen en autochtonen verandert nauwelijks in de tijd: circa 20% van de WAO'ers is allochtoon. Nieuw ingestroomde WAO'ers zijn uiteraard jonger dan langdurig uitkeringsgerechtigden; bij instroom is 20% ouder dan 55 en na 10 jaar is dat 59%. Jonge vrouwen met psychische klachten maakten in de periode 1999-2005 jaarlijks ongeveer 5% van de instroom uit, maar kwamen onder de langdurig arbeidsongeschikten niet voor.

3 Uitstroom uit de WAO

De kans om uit de uitkering te stromen is het grootst aan het begin van de uitkeringsperiode. Na een jaar heeft 33% van de net ingestroomde WAO'ers de uitkering al weer verlaten. Na drie jaar is dit percentage toegenomen tot 60%. Na 10 jaar heeft 86% de uitkering verlaten, zie figuur 3.1.

Figuur 3.1 Cumulatieve uitstroomkans uit de uitkering



Bron: Berekening SEO Economisch Onderzoek op basis van CBS gegevens (zie bijlage A)

WAO'ers stromen om verschillende redenen uit de uitkering. Tabel 3.1 onderscheidt de toestand waarin iemand zich bevindt bij het beëindigen van de uitkering, nu naar de uitkeringsduur op het moment van uitstroom. WAO'ers met een uitkeringsduur korter dan 3 jaar stromen vooral uit naar werk: 65% van de mensen die binnen drie jaar na start van de uitkering uitstroomt, heeft na beëindiging van de uitkering een baan (63% een reguliere baan, 1% een gesubsidieerde baan en 1% een baan in de Wsw). De anderen stromen uit naar een WW- of bijstandsuitkering of naar NUG of non-participatie. Voor een deel zijn dit zijn de mensen die bij een herkeuring arbeidsgeschikt zijn bevonden. Afhankelijk van hun thuissituatie en arbeidsverleden kunnen ze aanspraak maken op WW of bijstand. Heyma e.a. (2005) lieten zien dat ongeveer 30% van de herbeoordeelden die geheel of gedeeltelijk waren goedgekeurd daarna een WW-uitkering ontving. Doorstroom naar de bijstand bleek een stuk kleiner te zijn voor deze groep: ongeveer 4% van de herbeoordeelden stroomt binnen drie jaar in de bijstand.

Bij mensen die uitstromen nadat ze minstens 10 jaar een WAO-uitkering hebben gehad komt uitstroom naar werk veel minder voor, zo blijkt uit tabel 3.1. 8% van deze mensen stroomt uit naar werk. Zij stromen vooral uit naar een situatie van inactiviteit, bijvoorbeeld doordat ze met pensioen gaan of overlijden. Het belang van non-participatie als uitstroomreden uit de WAO heeft het UWV ook al aangetoond. De kwartaalverkenning 2006-I laat zien dat ongeveer een derde van de populatie uitstroomt vanwege pensionering en 10% vanwege overlijden. De andere helft van de mensen stroomt uit, omdat ze weer arbeidsgeschikt worden (verklaard), na een

herkeuring. Ook daar bevinden zich mensen tussen die niet meer actief participeren op de arbeidsmarkt.

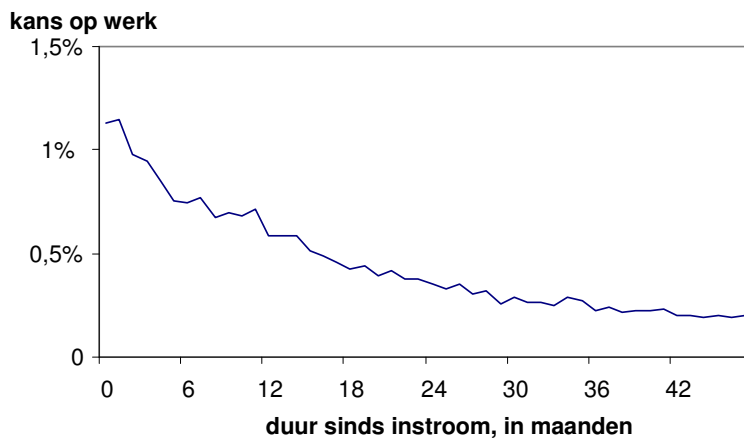
Tabel 3.1 Arbeidsmarktpositie na uitstroom, naar duur bij einde uitkering (1999-2005)

	Duur bij einde uitkering		
	< 3 jaar	3-10 jaar	> 10 jaar
Werk	63%	34%	8%
Zelfstandig ondernemerschap	0%	0%	0%
Gesubsidieerde arbeid	1%	0%	0%
Wsw	1%	1%	1%
WWB	3%	3%	1%
WW	12%	9%	1%
Nug	2%	2%	0%
Non-participatie	18%	51%	88%
Omvang populatie	39%	23%	38%

Bron: Berekening SEO Economisch Onderzoek op basis van CBS gegevens (zie bijlage A)

Uitstroom naar werk komt vooral veel voor in de eerste paar jaar na instroom in de uitkering, zo blijkt uit tabel 3.1. Figuur 3.2 bevestigt dit beeld. Dat geeft de kans op uitstroom naar werk, gerelateerd aan de uitkeringsduur. Uitstroom naar werk gebeurt vooral in de eerste paar maanden na instroom in de WAO. Des te langer iemand een uitkering heeft, des te kleiner de kans dat een baan wordt gevonden.

Figuur 3.2 Kans op uitstroom naar werk, gerelateerd aan de uitkeringsduur



Bron: Berekening SEO Economisch Onderzoek op basis van CBS gegevens (zie bijlage A)

4 Inzet re-integratie AO'ers

4.1 Het re-integratiebeleid: wie krijgt wat voor traject?

Met de introductie van de WIA is er geen nieuwe instroom meer in de WAO. De WIA geldt echter alleen voor de nieuwe instroom. De groep langdurig uitkeringsgerechtigden, waar dit onderzoek over gaat, valt nog onder de WAO. WAO'ers kunnen via het UWV hulp krijgen bij het zoeken naar werk. WAO'ers zijn overigens niet verplicht om de ondersteuning te accepteren. De mensen die na een herbeoordeling aangaven geen behoefte te hebben aan re-integratie zijn wel op een later moment nogmaals actief benaderd met de vraag of ze nu wellicht wel behoefte hebben aan ondersteuning. WAO'ers kunnen ook op eigen verzoek gebruik maken van een re-integratietraject, bijvoorbeeld door zich te melden bij de re-integratietelefoon. De trajecten worden via een aanbestedingsprocedure ingekocht bij re-integratiebedrijven. Daarnaast kan gebruik gemaakt worden van de IRO.

Met ingang van 1 oktober 2004 is er een omvangrijke herbeoordelingoperatie van start gegaan waarbij alle personen die jonger zijn dan 45 jaar herbeoordeeld worden volgens de nieuwe richtlijnen van het aangepaste schattingsbesluit (aSB). Daardoor is de doelgroep die een traject krijgt – de mensen wiens verdiencapaciteit toegenomen is– veranderd. Door het aSB en de bijbehorende herkeuringen zijn er meer mensen met een toename van de verdiencapaciteit. Vroeger kon de verdiencapaciteit alleen worden bijgesteld bij de reguliere eerste- of 5-jaars herkeuringen of bij professionele herkeuringen (op verzoek van de cliënt). Omdat de criteria bij instroom en herkeuring hetzelfde waren, kwam aanpassing van de verdiencapaciteit minder vaak voor dan nu.

In paragraaf 4.2 gaan we in op de inzet van trajecten en in paragraaf 4.3 op de effectiviteit van trajecten. In paragraaf 4.4 vergelijken we de resultaten van onze effectmeting met de resultaten van andere studies.

4.2 Inzet trajecten

Figuur 4.1 geeft de kans dat een WAO'er een traject krijgt, onderscheiden naar uitkeringsduur. Deze kans is gebaseerd op de trajecten die zijn ingezet in de periode april 2002 tot en met december 2005. In figuur 4.1 is voor iedere maand sinds het moment van instroom onderzocht wat de kans is dat in deze maand een re-integratietraject start. Dan blijkt dat trajecten vooral in de eerste paar maanden na instroom in de WAO starten. De kans dat iemand nog een traject ontvangt als hij al meer dan anderhalf jaar een WAO-uitkering heeft is klein.

Niet iedereen komt volgens de richtlijnen van UWV in aanmerking voor een traject. Dit zijn de volgende groepen (UWV Kennismemo 07/05 en interviews):³

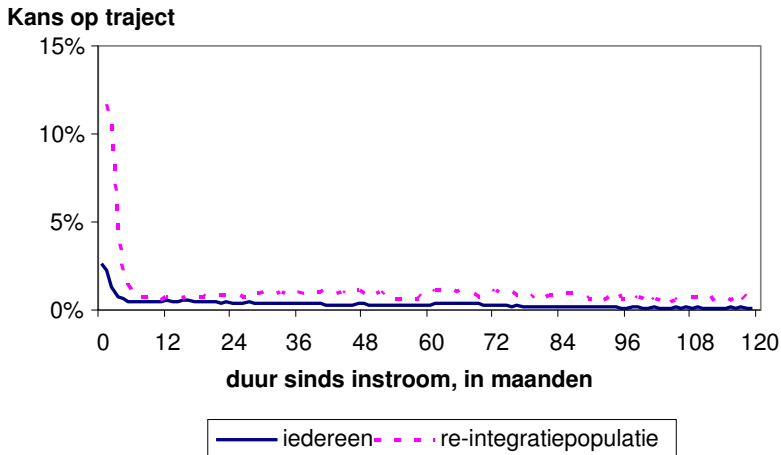
- Volledig arbeidsongeschikten (66% van de onderzoekspopulatie)
- WAO'ers die al minstens 10 jaar een uitkering hebben (ca 40% van de onderzoekspopulatie)
- mensen die reeds werken naast hun WAO-uitkering (32% van de onderzoekspopulatie)⁴

³ De groepen zijn niet uitsluitend. Arbeidsgehandicapten kunnen tot meerdere groepen behoren.

- WAO'ers van 60 jaar en ouder (13% van de onderzoekspopulatie)

Als wij de re-integratiepopulatie op deze manier afbakenen, beslaat deze circa 15% van de WAO-populatie. De stippellijn in figuur 4.1 geeft de kans op het ontvangen van een re-integratietraject voor mensen die behoren tot de re-integratiepopulatie. Vergelijking van de doorgetrokken lijn en de stippellijn in figuur 4.1 laat zien dat, logischerwijs, de kans op een traject veel groter is voor de re-integratiepopulatie dan voor de gehele WAO-populatie. Ook degenen die niet tot de re-integratiepopulatie behoren krijgen echter nog vaak een traject.

Figuur 4.1 De relatie tussen de kans op een traject en uitkeringsduur



Bron: Berekening SEO Economisch Onderzoek op basis van CBS gegevens (zie bijlage A)⁵

Van de re-integratiepopulatie heeft na een jaar bijna 30% een traject gekregen. Sommige groepen WAO'ers hebben een grotere kans om een traject te ontvangen dan andere groepen. In tabel 4.1 is de kans dat een WAO'er die één respectievelijk drie jaar een uitkering heeft een re-integratietraject heeft ontvangen gegeven. Deze kans hebben we bepaald met een duurmodel, waardoor we rekening houden met het feit dat we niet iedereen de hele periode observeren. De kans in tabel 4.1 hebben we berekend voor een zogenaamde referentiepersoon, zie kader. Vervolgens is in tabel 4.1 steeds een kenmerk veranderd, waardoor goed zichtbaar is wat de impact van specifieke karakteristieken zijn.

⁴ Deze groep overschatten wij iets. Dit komt omdat in de banenbestanden waarmee wij werken, niet alle banen die zijn beëindigd een geldige einddatum hebben gekregen. Daarom observeren wij soms banen die nog lopend zijn, terwijl deze banen in werkelijkheid al zijn beëindigd.

⁵ We hebben voor deze figuren gebruik gemaakt van zogenaamde Kaplan-Meierschattingen. In een Kaplan-Meierschatting wordt expliciet rekening gehouden met het feit dat mensen niet de hele tijd door ons worden geobserveerd. Wij hebben zowel mensen van wie we het begin niet observeren (left-censoring), als mensen van wie we de laatste periode van de uitkering niet observeren (right-censoring).

De referentiepersoon
- man
- 40 jaar
- autochtoon
- met partner
- 45-80% arbeidsongeschikt
- klachten bewegingsapparaat
- wonend in Noord-Holland

De kans om een traject te krijgen verschilt. Jongeren hebben een grotere kans op een traject dan ouderen, gedeeltelijk arbeidsongeschikten een grotere kans dan volledig arbeidsongeschikten en arbeidsongeschikten met problemen met het bewegingsapparaat een grotere kans dan arbeidsongeschikten met andere diagnoses.

Tabel 4.1 Kans op een traject naar persoonskenmerken

	<i>kans op traject binnen 1 jaar uitkering</i>	<i>kans op traject binnen 3 jaar uitkering</i>
Man	29%	33%
Vrouw	27%	31%
Thuisituatie		
met partner	29%	33%
Alleenstaande	33%	38%
Leeftijd		
tussen 15-24	45%	51%
tussen 25-34	40%	46%
tussen 35-44	29%	33%
tussen 45-54	22%	26%
tussen 55-64	11%	13%
Etniciteit		
Autochtoon	29%	33%
Niet-westerse allochtoon	32%	36%
Westerse allochtoon	30%	35%
AO-klasse		
15-45%	31%	35%
45-80%	29%	33%
> 80%	16%	19%
Diagnose		
Psychisch	23%	27%
Bewegingsapparaat	29%	33%
Overige diagnoses	16%	18%
Werkende WAO'ers	12%	14%

Bron: Berekening SEO Economisch Onderzoek op basis van CBS gegevens (zie bijlage A)

4.3 Effectiviteit van trajecten

De effectiviteit van trajecten kan betrekking hebben op verschillende uitkomstmaten. In de literatuur worden de volgende effectmaten onderscheiden (Groot e.a. 2004):

- effect op de kans om een baan te vinden
- effect op de kans om een baan te behouden
- effect op de kans om uit de uitkering te stromen
- effect op de kans om weer terug in de uitkering te stromen
- effect op inkomen
- effect op de competenties van de werkloze
- effect op de afstand tot de arbeidsmarkt

Wij berekenen het effect van trajecten op de kans om een baan te vinden. De berekening van de effectiviteit van trajecten voor WAO'ers is gecompliceerd doordat WAO'ers naast hun WAO-uitkering een baan, een WW-uitkering of een bijstandsuitkering kunnen hebben. Iemand kan een nieuwe baan vinden, zonder dat er werkelijk sprake is van werkhervatting. Vanwege dergelijke complicaties hebben we alleen de effectiviteit van trajecten voor volledig arbeidsongeschikten berekend. Wij komen op een positief effect van trajecten van 7%-punt voor trajecten die binnen een jaar worden ingezet en van 8%-punt voor trajecten die na een jaar worden ingezet.

4.4 Vergelijking effectiviteitsmeting met andere studies

We hebben onze resultaten vergeleken met eerdere berekeningen van de effectiviteit van trajecten voor WAO'ers. Heyma, Zwinkels en Van Seters (2003) vonden een gemiddelde stijging van de baanvindkans als gevolg van trajecten van 7%-punt. Heyma (2006) onderzocht de effectiviteit van re-integratie voor herbeoordeelde WAO'ers. De effecten bleken klein: de kans om een baan te vinden nam toe van 11,5% tot 12,2%.

Jehoel-Gijsbers e.a. (2007) onderzochten de effectiviteit van re-integratie voor WAO'ers. Zij hanteren als uitkomstmaat volledige uitstroom uit de uitkering gepaard gaand met het verwerven van inkomen uit arbeid. Zij vinden negatieve effecten van re-integratie op de kans op werkhervatting die gepaard gaat met volledige uitstroom uit de uitkering. Voor volledig arbeidsongeschikten is het effect minder negatief dan voor gedeeltelijk arbeidsongeschikten.

Het UWV heeft zowel in 2007 als in 2008 schattingen gepubliceerd van de effectiviteit van re-integratie in de UWV kwartaalverkenningen 2007-III, 2007-IV en 2008-I. Volgens deze schattingen leidt een traject tot een verhoging van de kans op werk met 4%-punt (UWV, 2007a). Voor volledig arbeidsongeschikten zijn trajecten effectiever dan voor mensen met een gedeeltelijke WAO-uitkering.

Tabel 4.2 Effect traject op de kans op werk

studie	groep	instroom- periode	volgperio- de	moment inzet traject	meet moment	kans zonder traject	kans met traject	effect in procentpu nt
Alle WAO'ers								
Heyma e.a. (2003)	re-integratiepopulatie GAK	2000/ 2001	2000/ 2002		1,5 jaar na instroom	27	34	7
Jehoel Gijsbers e.a. (2007)	Alle WAO'ers	1-4-2002/ 2003	1-4-2002/ 2004		2 jaar na instroom	18	11	-7
UWV (2007a)	re-integratiepopulatie	1-1-2002/ 1-7-2003	2002/ 2005		2 jaar na instroom	30	34	4
Gedeeltelijk arbeidsongeschikten								
Jehoel Gijsbers e.a. (2007)	< 45% AO	1-4-2002/ 2003	1-4-2002/ 2004		2 jaar na instroom	32	20	-12
UWV (2007b)	< 35% AO, re- integratiepopulatie	1-1-2002/ 1-7-2003	2002/200 5		2 jaar na instroom	34	35	1
Volledig arbeidsongeschikten								
Jehoel Gijsbers e.a. (2007)	>80% AO	1-4-2002/ 2003	1-4-2002/ 2004		2 jaar na instroom	13	8	-5
UWV (2007b)	>80% AO, re- integratiepopulatie	1-1-2002/ 1-7-2003	2002/ 2005		2 jaar na instroom	27	34	7
Deze studie*	>80% AO	1-4-2002/ 2005	1-4-2002/ 2005	binnen een jaar	2 jaar na instroom	13	20	7
idem	>80% AO	1-4-2002/ 2005	1-4-2002/ 2005	na een jaar	3 jaar na instroom	15	23	8
Herbeoordeelde WAO'ers								
Heyma (2006)	Herbeoordeelde WAO'ers waarvan ao- percentage verlaagd is	herbeoordeeld in periode 1-1- 2002/1-7-2004	1-1-2002/ 1-7-2004		2 jaar na herbeoor- deling	11,5	12,3	0,7

Bron: *Berekening SEO Economisch Onderzoek op basis van CBS gegevens (zie bijlage A)

Opvalt dat de meeste studies tot positieve resultaten komen, vooral voor volledig arbeidsongeschikten. Alleen de berekeningen van Jehoel-Gijsbers e.a. (2007) komen negatief uit, zowel voor de gehele populatie als voor alle deelgroepen. Wel zijn ook volgens Jehoel-Gijsbers e.a. (2007) de effecten voor volledig arbeidsongeschikten groter (minder negatief) dan voor gedeeltelijk arbeidsongeschikten.

Er kunnen verschillende redenen zijn waarom de resultaten van de verschillende studies van elkaar afwijken:

1. verschillende definitie van werkhervatting
2. verschillende definitie van traject
3. verschillende onderzoekspopulatie
4. verschillende meetperiode
5. verschillend meetmoment
6. verschillende data
7. verschillende schattingsmethode

Hieronder gaan we na in hoeverre de onderzoeken verschillen in deze aspecten en of dit een oorzaak kan zijn voor de verschillen in uitkomsten.

Definitie van werkhervatting

Heyma (2003 en 2006) definieert werkhervatting als het vinden van een nieuwe baan, ongeacht wat er met de uitkering gebeurt. Ook in het onderhavige onderzoek hanteren we deze definitie, met als enige restrictie dat de baan moet zijn gestart binnen een maand na eventuele beëindiging van de WAO-uitkering. De periode van een maand is gehanteerd omdat de registratie van beginnen en einddata van de uitkeringen niet volledig nauwkeurig is. Banen die na een maand na beëindiging van de uitkering zijn gestart worden geacht niet meer het gevolg te zijn van een re-integratietraject.

Jehoel-Gijsbers e.a. (2007) kijken uitsluitend naar volledige uitstroom uit de WAO naar werk. Werkhervatting betekent in de berekeningen van Jehoel-Gijsbers e.a. dat de WAO-uitkering volledig gestopt moet zijn en dat binnen drie maanden na het beëindigen van de WAO-uitkering een baan moet zijn gestart. De baan mag ook zijn gestart voor het beëindigen van de WAO-uitkering. Werkhervatting die niet leidt tot beëindiging van de WAO-uitkering wordt in de berekening van Jehoel-Gijsbers e.a. (2007) niet meegenomen. Jehoel-Gijsbers e.a. hebben hiervoor gekozen omdat de aanvulling op het loon tijdens de WAO-periode niet kan worden onderscheiden van het loon dat wordt ontvangen wanneer iemand werkt. Loonaanvulling betekent dat de WAO'er als werknemer met een (fictief) dienstverband staat geregistreerd. Als de WAO'er bij de oude werkgever gaat werken wordt er geen nieuw dienstverband geregistreerd. Werkhervatting bij de oude werkgever in combinatie met een gedeeltelijke WAO-uitkering kan niet worden waargenomen; werkhervatting bij de oude werkgever in combinatie met volledige uitstroom uit WAO kan wel worden vastgesteld.

Het UWV neemt alleen duurzame werkhervattingen mee. Dat betekent dat de werkhervatting moet leiden tot een verlaging of beëindiging van de WAO-uitkering van minimaal een half jaar. Bij samenloop van WAO en WW kan ook een duurzame beëindiging van de WW-uitkering (van minimaal een half jaar) leiden tot een duurzame werkhervatting. De werkhervattingsperiode zelf moest ook minimaal een half jaar duren (UWV 2007a). Alleen dienstverbanden die starten in de periode van drie maanden voorafgaand aan verlaging of beëindiging van de WAO- (of WW-) uitkering tot 30 dagen daarna zijn meegenomen. Een dienstverband dat start na 30 dagen na verlaging of beëindiging van de WAO-uitkering kan het gevolg zijn van een herbeoordeling. De causale relatie tussen werkhervatting en een eventueel traject is dan niet meer vast te stellen.

Onderstaand schema geeft voor een aantal mogelijke situaties aan of er in de verschillende definities sprake is van werkhervatting of niet. Overigens wordt in alle onderzoeken een werkhervatting die voor de startdatum van een traject ligt niet meegenomen als werkhervatting.

Figuur 4.2 Werkhervattingsdefinities vergeleken

t1	t2	t3	t<t3+1 maand	t3+1 maand< t<t3 + 3 maand	Werkhervatting		
					UWV 2008	SEO 2008	Jehoel- Gijsbers e.a., 2007)
behandelgroep							
traject	werk				x*	x	
traject	werk	beëindiging WAO			x	x	X
traject	werk	verlaging WAO			x	x	
traject		beëindiging WAO	werk			x	X
traject		verlaging WAO	werk			x	
traject		beëindiging WAO		werk			X
traject	werk	beëindiging WAO		werk			X
traject		verlaging WAO		werk			
traject			werk			x	
traject			werk			x	
traject				werk			
traject				werk			
controlegroep							
	werk				x*	x	
	werk	beëindiging WAO			x	x	X
	werk	verlaging WAO			x	x	
		beëindiging WAO	werk			x	X
	werk	beëindiging WAO		werk			X
		verlaging WAO	werk			x	
		beëindiging WAO		werk			X
		verlaging WAO		werk			
			werk			x	
			werk			x	
				werk			
				werk			

*mits sprake is van verlaging van de WW- uitkering van minimaal een half jaar

Tussen de verschillende onderzoeken zijn dus belangrijke verschillen in de definitie van werkhervatting. Dit komt doordat bij de WAO een aantal problemen speelt. Het eerste probleem is de samenloop met werk of een andere uitkering. Dit compliceert de berekeningen. Een traject kan leiden tot werkhervatting, zonder dat de WAO-uitkering wordt verlaagd of beëindigd. Een tweede probleem zijn de herbeoordelingen. Een uitkering kan worden verlaagd doordat iemand arbeidsgeschikter is geworden zonder dat er sprake is van werkhervatting. Als gevolg van de verlaging of beëindiging van de uitkering kan iemand gaan zoeken naar werk om het inkomensverlies te compenseren. Hier ligt dus de causale relatie tussen verlaging of beëindiging van de uitkering andersom: deze is niet het gevolg van het vinden van werk, maar de oorzaak voor het vinden van werk. Het derde probleem zijn de fictieve dienstverbanden. Wanneer de WAO'er een bovenwettelijke uitkering ontvangt van de werkgever dan kan het dienstverband blijven bestaan, zonder dat er gewerkt wordt. Een fictief dienstverband kan in de data niet worden onderscheiden van een dienstverband, waarbij wel gewerkt wordt. Dat betekent enerzijds dat het vinden van een nieuwe baan na WAO-instroom niet automatisch betekent dat er meer gewerkt wordt dan daarvoor. Het dienstverband ten tijde van WAO-instroom kan immers een

reël dienstverband zijn geweest. Anderzijds kan degene met een fictief dienstverband juist wel aan het werk komen (bij de oude werkgever) zonder dat een nieuw dienstverband start.

Voor het eerste probleem wordt in de definitie van het UWV expliciet gecorrigeerd. Ook werkhervattingen die niet tot beëindiging van de WAO-uitkering leiden worden meegeteld. Voor het tweede probleem (de omgekeerde causale relatie tussen verlaging van de uitkering en werkhervatting) wordt gecorrigeerd doordat werkhervattingen 30 dagen na beëindiging of verlaging van de WAO-uitkering of 30 dagen na beëindiging van de WW-uitkering niet worden meegenomen. Voor het derde probleem wordt grotendeels gecorrigeerd doordat gedeeltelijke WAO'ers die niet vanuit de Ziektewet instromen bij instroom een WW-uitkering naast de uitkering moeten hebben. Als ze geen WW-uitkering naast de uitkering hebben, dan worden ze in de analyse buiten beschouwing gelaten, omdat er dan van wordt uitgegaan dat ze naast de WAO-uitkering werken. Degenen die uit de Ziektewet instromen (vangnetgevallen, zoals uitzendkrachten) hebben geen werkgever op het moment van instroom in de WAO en dus ook geen aanvulling op het loon. Fictieve dienstverbanden komen bij deze groep niet voor. Bovendien is het bij deze groep heel wel mogelijk dat men bij instroom geen recht (meer) heeft op een WW-uitkering. Volledig arbeidsongeschikten zijn alleen meegenomen in de analyse als er geen sprake was van een doorlopend dienstverband. Dit is wel een sterke beperking van de onderzoeksgroep, wat tot een bias in de analyse kan leiden. Anderzijds kan ook het wel in het onderzoek betrekken van de groep met een doorlopend dienstverband tot een bias in de analyseresultaten leiden. Degenen met een doorlopend dienstverband hebben hoogstwaarschijnlijk meer kans om weer aan de slag te gaan (bij de oude werkgever) of, als ze al werkten, om meer te gaan werken, en tegelijkertijd minder kans op een traject (juist vanwege de band met de oude werkgever). Door deze groep in het onderzoek te betrekken bestaat dus het gevaar dat het effect van re-integratie wordt onderschat.

De definitie die wij in het onderhavige onderzoek hanteren heeft geen last van het eerste probleem. Wij kijken niet naar wat er met de uitkering gebeurt. Alle werkhervattingen tellen mee, zolang ze niet beginnen na een maand na beëindiging van de uitkering. Nadeel van deze werkwijze is dat de werkhervatting in onze definitie niet duurzaam hoeft te zijn. Ook kleine baantjes tellen mee, die niet hoeven te leiden tot duurzame uitstroom. Dit geldt ook voor de controlegroep (de groep die geen traject heeft gekregen) zodat vooraf niet voorspelbaar is of dit tot een grotere gemeten effectiviteit leidt dan bij hantering van de definitie van het UWV of een kleinere. Wel hebben we last van het tweede probleem, de omgekeerde causale relatie. Wij kijken immers alleen naar de relatie tussen traject en werkhervatting, met als enige restrictie dat, als de WAO-uitkering wordt beëindigd, de werkhervatting binnen een maand na beëindiging van de WAO-uitkering moet plaatsvinden. De kans dat een werkhervatting binnen een maand het gevolg is van de beëindiging van de uitkering in plaats van de oorzaak is bijzonder klein. Maar werkhervattingen na verlagingen van de WAO-uitkering nemen we wel mee als werkhervatting. Deze kunnen het gevolg zijn van de herbeoordeling, maar kunnen ook het gevolg zijn van een traject dat na de herbeoordeling is ingezet. Als een verlaging van de uitkering als gevolg van herbeoordeling vaker voorkomt in de controlegroep dan in de behandelgroep, dan leidt dit tot een onderschatting van het effect van re-integratie. Ook hebben we last van het derde probleem. Omdat wij onze analyse beperken tot volledig arbeidsongeschikten hebben we geen last van het probleem dat mensen bij instroom in de WAO een substantiële baan kunnen hebben en dat een gemeten werkhervatting alleen een verandering van baan is en geen echte werkhervatting. Maar

wel zien we werkhervattingen bij de oude werkgever over het hoofd, omdat er geen nieuw dienstverband start.

De definitie van Jehoel-Gijsbers e.a. (2007) heeft het eerste probleem weggedefinieerd door een werkhervatting te definiëren als volledige uitstroom uit de WAO-uitkering in combinatie met inkomen uit werk. Alle werkhervattingen die niet leiden tot beëindiging van de WAO-uitkering, maar wel tot verlaging van de WAO-uitkering of beëindiging of verlaging van de bijstands- of WW-uitkering tellen in de definitie van Jehoel-Gijsbers e.a. niet mee. Deze definitie beperkt het aantal werkhervattingen ten opzichte van de door SEO en UWV gehanteerde definitie. Ook hier geldt dat de definitie zowel van toepassing is op de controlegroep als op de groep met een traject, waardoor het effect op de uitkomsten vooraf ongewis is. Er kan echter sprake zijn van selectie. Degenen die zonder traject volledig uit de uitkering stromen hebben vermoedelijk een kansrijke positie op de arbeidsmarkt. Degenen waarvoor een traject wordt ingezet hebben vermoedelijk minder kans op werk, waardoor de kans dat zij volledig uitstromen kleiner is. Wanneer niet volledig wordt gecorrigeerd voor dit selectie-effect dan is het niet vreemd dat negatieve effecten van re-integratie worden gemeten. Ook het probleem van de omgekeerde causaliteit kan bij de definitie van Jehoel-Gijsbers e.a. (2007) een rol spelen. Na beëindiging van een uitkering tellen in die definitie werkhervattingen nog drie maanden mee. Als in de groep zonder traject meer verlagingen en beëindigingen van de uitkering als gevolg van herbeoordelingen plaatsvinden die binnen drie maanden gevolgd worden door werk dan in de groep die wel een traject heeft gekregen leidt dit tot een onderschatting van het effect van re-integratie. We verwachten echter dat dit in de praktijk weinig voorkomt. Het derde probleem met de fictieve dienstbetrekkingen vormt bij de definitie van Jehoel-Gijsbers e.a. geen probleem. Een werkhervatting moet immers samengaan met het volledig beëindigen van de WAO-uitkering. Een werkhervatting die geen reële werkhervatting is leidt niet tot het volledig stoppen van de WAO-uitkering en wordt dus niet meegeteld. Andersom kan een werkhervatting bij de oude werkgever worden gesignaleerd als deze leidt tot het volledig stopzetten van de uitkering in combinatie met werk uit inkomen. Verondersteld wordt dan dat het beëindigen van de WAO-uitkering het gevolg is van de toename van het inkomen uit arbeid (doordat de WAO'er meer uren is gaan werken of een fictief dienstverband heeft omgezet in een reëel dienstverband).

De definitie van werkhervatting die het UWV hanteert is omvattend en nauwkeurig. De definitie lost de meeste problemen op. De definitie die wij in het onderhavige onderzoek hanteren is even omvattend, maar minder nauwkeurig. Hantering van onze definitie vereist echter aanzienlijk minder data en aanzienlijk minder databewerkingen dan de definitie die UWV hanteert. Doordat we ons beperken tot de volledig arbeidsongeschikten zal er weinig bias optreden vanwege de bovengenoemde problemen. Wel zijn de volledig arbeidsongeschikten die een traject volgen een selectieve groep omdat zij niet verplicht zijn te re-integreren. De volledige arbeidsongeschikten die een traject volgen doen dit op eigen initiatief en zijn daardoor gemotiveerder. Dit uit zich inderdaad in een hogere gemeten effectiviteit van de trajecten voor deze groep.

Jehoel-Gijsbers rekent alleen werkhervattingen die leiden tot volledig uitstroom uit de WAO mee als werkhervatting. In onze schattingen en die van UWV wordt deze restrictie niet gehanteerd, waardoor ook werkhervattingen die niet leiden tot een volledige beëindiging van de WAO-uitkering meetellen. Anderzijds wordt in Jehoel-Gijsbers e.a. (2007) werkhervatting (in combinatie met volledige WAO-uitstroom) bij de oude werkgever wel meegenomen, terwijl deze vorm van werkhervatting in alle andere onderzoeken (UWV 2007a en 2007b, SEO, Heyma 2003

en 2006) onderschat wordt. Werkhervatting bij de oude werkgever wordt meestal niet waargenomen als nieuw dienstverband; met name niet bij werkhervatting in het 1^e WAO-jaar omdat vrijwel alle werknemers tijdens het 1^e WAO-jaar (maar ook vaak in het 2^e en soms 3^e WAO-jaar) een loonaanvulling op de uitkering krijgen en als werknemer geregistreerd blijven.

Door de restrictie die Jehoel-Gijsbers e.a. hanteren wordt alleen een selecte groep werkhervatters als zodanig betiteld, namelijk alleen degenen waarvoor de WAO-uitkering geheel stopt voor of vlak na de werkhervatting. Dat hantering van deze definitie tot een negatief effect van re-integratie-instrumenten leidt kan komen doordat deze definitie selectieproblemen oproept die onvoldoende gecorrigeerd worden. Degenen die volledig uit de WAO-uitstromen zijn mogelijk relatief kansrijk ten opzichte van de groep die gedeeltelijk uitstroomt. Als juist bij de minder kansrijken vaker trajecten worden ingezet dan leidt dat tot een onderschatting van het effect.

Daarbij komt dat Jehoel-Gijsbers ook werkhervattingen bij de oude werkgever meeneemt, terwijl bij die groep juist minder vaak een traject wordt ingezet. De inzet van een traject komt bij de meeste WAO'ers pas aan de orde als terugkeer naar de oude werkgever niet meer tot de mogelijkheden behoort. Daardoor bevat de groep die geen traject krijgt relatief veel mensen die aan het werk komen, wat tot een verdere onderschatting van het effect van trajecten leidt. In het onderhavige SEO onderzoek wordt werkhervatting in de groep zonder traject onderschat, doordat werkhervattingen bij de oude werkgever niet worden waargenomen als het dienstverband doorloopt. Dit kan tot overschatting van het effect van trajecten leiden. In de UWV onderzoeken zijn degenen bij wie het dienstverband doorloopt ná de WAO-instroom uit het analysebestand verwijderd, zowel uit de groep die een traject krijgt als uit de controlegroep. Overschatting van het effect vindt in de UWV onderzoeken dus niet plaats.

Het door Jehoel-Gijsbers e.a. gemeten negatieve effect kan ook een reële uitkomst zijn. De conclusie is dan dat als gevolg van de inzet van re-integratie-instrumenten WAO'ers minder vaak volledig uitstromen. Deze uitkomst hoeft niet tegenstrijdig te zijn met onze uitkomst en die van het UWV dat re-integratie een positief effect heeft op de kans op werk.

Definitie traject

Voor het meten van een effect van trajecten is het belangrijk te definiëren wat onder een traject wordt verstaan. Wordt het effect gemeten van trajecten die worden toegekend of van trajecten die feitelijk gestart zijn? Tussen het moment van toekenning en het moment van starten van een traject kan er nog van alles gebeuren. Na de toekenning van een traject kan iemand werk vinden. Dat kan als gevolg van de toekenning zijn. De uitkeringsgerechtigde kan zo opzien tegen een traject dat hij of zij liever aan het werk gaat. Het kan ook andersom: als gevolg van de toekenning van een traject kan de uitkeringsgerechtigde gaan wachten tot het traject begint, in plaats van zelf naar werk zoeken.

UWV neemt alle trajecten die zijn toegekend mee in de analyse. UWV vindt steevast een positief effect van de toekenning zelf en een negatief effect van het feitelijk starten van een traject. Met name de start van een traject blijkt een negatief effect te hebben. Van de instrumenten die daarna worden ingezet blijkt bemiddeling naar werk het grootste positieve effect te sorteren.

Ook Jehoel-Gijsbers e.a. (2007) gaan in de analyses uit van trajecten die zijn toegekend. Zij opperen als mogelijkheid voor de door hen gevonden negatieve effecten van trajecten dat deze te wijten zijn aan de toekenning van het traject en niet aan het traject zelf: “Toekenningen zouden tot een langere uitkeringsduur kunnen leiden omdat men wacht op het starten van een traject (lock-in effect)” (Jehoel-Gijsbers e.a., 2007 blz. 149). UWV vindt dus juist het tegenovergestelde: de toekenning van een traject leidt tot extra uitstroom, terwijl het traject zelf een lock-in effect heeft.

De SEO-berekeningen voor het onderhavige onderzoek gaan uit van de feitelijke start van een traject. Personen aan wie een traject is toegekend, maar die dat traject niet gestart zijn, zijn meegenomen in de controlegroep.

UWV en Jehoel-Gijsbers e.a. (2007) komen tot tegengestelde resultaten terwijl beiden de toekenning van een traject als uitgangspunt nemen. Dit kan verklaard worden uit de verschillende definities van werkhervatting. Wij nemen de start van een traject als uitgangspunt en komen tot dezelfde resultaten als UWV. Dit komt doordat er naar verhouding betrekkelijk weinig trajecten zijn die wel toegekend worden, maar niet starten.

Meetperiode

Het onderzoek van Heyma (2003) is gebaseerd op gegevens over 2000-2002. Dit was een periode van hoogconjunctuur. Uit onderzoek onder WW'ers weten we dat voor hen trajecten tijdens hoogconjunctuur minder effectief zijn dan tijdens laagconjunctuur, vermoedelijk omdat tijdens hoogconjunctuur het lock-in effect groter is (Groot e.a., 2006). Vermoedelijk is het lock-in effect bij WAO'ers kleiner, omdat zij minder kans hebben op werk. Conjunctuur zal daardoor vermoedelijk een kleiner effect hebben op de effectiviteit van trajecten.

De overige onderzoeken gebruiken allemaal data over de periode 2002-2004 of 2002-2005, omdat er vóór 2002 geen data beschikbaar zijn over de inzet van trajecten voor alle UWV-klanten.

Meetmoment

Alle onderzoeken hanteren als meetmoment twee jaar na instroom, behalve het onderzoek van Heyma uit 2003 en het onderhavige onderzoek, voor de trajecten die zijn ingezet na anderhalf jaar.

Onderzoekspopulatie

Heyma (2003) beperkt zich tot nieuwe instroom in de WAO die in aanmerking komt voor re-integratie. Daarbij beperkt hij zich tot degenen die een uitkering krijgen via het toenmalige GAK.

Het onderzoek van Heyma (2006) richt zich niet op nieuwe instroom maar op mensen die in de periode 1-1-2002/1-7-2004 zijn herbeoordeeld en waarvan het uitkeringspercentage verlaagd is. Heyma (2006) sluit herbeoordeelden die ten tijde van de herbeoordeling een baan hadden uit van de analyse, omdat voor deze mensen het effect van een traject op werkhervatting moeilijk te meten is.

De onderzoeken van het UWV beperken zich tot degenen die in de periode 1 januari 2002 en 1 juli 2003 instroomden in de WAO en in aanmerking kwamen voor een re-integratietraject. Iedereen die niet in aanmerking kwam voor een re-integratietraject is niet meegenomen in het onderzoek. Uitgesloten zijn:

- personen die al een dienstverband hadden;
- personen die medisch meer dan 80% arbeidsongeschikt zijn;
- personen die ouder zijn dan 57 jaar.

Het onderzoek van Jehoel-Gijsbers e.a. (2007) neemt alle nieuw ingestroomde WAO'ers mee in het onderzoek en beperkt zich dus niet tot degenen die in aanmerking komen voor re-integratie. Het onderhavige onderzoek beperkt zich tot nieuwe ingestroomde WAO'ers die volledig arbeidsongeschikt zijn en selecteert daarbinnen evenmin als Jehoel-Gijsbers e.a. (2007) op degenen die wel of niet in aanmerking komen voor re-integratie.

Deze verschillende definities verklaren de verschillen in de uitstroomcijfers; deze liggen in ons onderzoek voor volledig arbeidsongeschikten lager dan in het UWV-onderzoek omdat degenen die het UWV buiten de onderzoekspopulatie houdt een lagere kans op werk hebben dan de re-integratiepopulatie. De cijfers van het Jehoel-Gijsbers e.a. (2007) liggen lager dan onze cijfers vanwege de hierboven besproken andere definitie van werkhervatting.

In hoeverre deze verschillende afbakeningen van de populatie invloed heeft op de effectiviteitsmeting is niet duidelijk. Enerzijds mag verwacht worden dat de trajecten voor mensen die niet tot de re-integratiepopulatie behoren lager ligt dan de effectiviteit van trajecten voor mensen die wel tot de re-integratiepopulatie behoren, omdat hun kansen op de arbeidsmarkt zeer laag zijn. Anderzijds zou de effectiviteit hoger kunnen zijn omdat degenen die niet tot de re-integratiepopulatie behoren en toch een traject volgen mogelijk gemotiveerder zijn.

Data

UWV en SEO gebruiken registratiebestanden van het UWV voor de analyses. Jehoel-Gijsbers e.a. (2007) gebruiken het SSB-bestand van het CBS. Het SSB is gebaseerd op het betalingsconcept. Dit laatste wil zeggen dat alleen personen die daadwerkelijk een uitkering ontvangen worden geteld als uitkeringsgerechtigd en dat alleen degenen die feitelijk inkomen uit arbeid ontvangen worden gerekend als werkzaam (werknemers, zelfstandigen, freelancers). In de registratiebestanden wordt uitgegaan van de registraties in de uitkeringsadministratie, die gebaseerd is op het recht op uitkering dan wel loon.

Jehoel-Gijsbers e.a. (2007) geven als reden waarom zij zich op het SSB baseren, “het feit dat dit bestand de mogelijkheid biedt een geschikt analysebestand te creëren op basis waarvan de uitstroom uit de WAO kan worden geanalyseerd. De reguliere sociale zekerheidsstatistieken over de WAO-uitstroom geven geen inzicht in de mate waarin men uitstroomt naar werk, het uiteindelijke doel van de beleidsmaatregelen. Wel wordt geregistreerd hoeveel personen vanwege herstel de WAO hebben verlaten. Het is echter niet bekend of dit herstel ook gepaard is gegaan met werkhervatting of dat er sprake is van een andere uitstroombestemming.” In de berekeningen van UWV, SEO en Heyma (2003 en 2006) wordt dit probleem vermeden doordat de uitkeringsadministratie wordt gekoppeld aan de banenadministratie van het UWV. Bij de UWV-onderzoeken is bovendien zelfstandig ondernemerschap meegenomen voor zover het kon

worden nagegaan. Nagegaan kon het worden (via indicatie reden einde WW) bij een ieder die naast de WAO-uitkering ook een WW-uitkering had (ongeveer twee derde van de onderzochte gevallen).

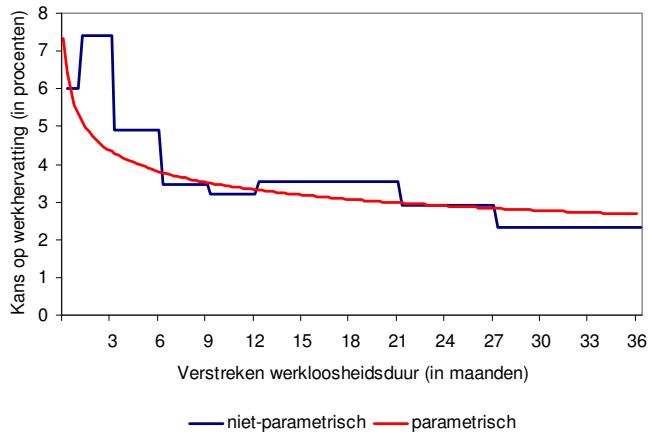
Het SSB-bestand is vermoedelijk een meer betrouwbare bron dan de uitkeringsadministratie, omdat wordt uitgegaan van het betalingsconcept. In de uitkeringsadministratie of de banenadministratie is immers niet altijd te zien of iemand daadwerkelijk een uitkering ontvangt of een baan heeft. Het SSB corrigeert hiervoor. Vanwege deze problematiek is in het UWV-onderzoek de eis opgenomen dat de werkhervatting duurzaam moet zijn.

Meetmethode

Alle studies berekenen de effectiviteit met een duurmodel. Daarbij zien we de volgende verschillen:

- SEO en Jehoel-Gijsbers e.a. (2007) corrigeren voor selectie-effecten op basis van waargenomen kenmerken. UWV corrigeert in de analyse bovendien voor niet-waargenomen heterogeniteit. Ook wordt extra gecorrigeerd voor selectie door de controlegroep en de groep die een traject krijgt vergelijkbaar te maken door middel van matching. Omdat de inzet van trajecten samen kan hangen met de arbeidsmarktkansen van een individu, schatten studies die geen rekening houden met deze ongeobserveerde heterogeniteit de impact van het reïntegratietraject onjuist in. Heyma (2005 en 2006) heeft schattingen van reïntegratietrajecten voor WW'ers en herbeoordeelde WAO'ers met elkaar vergeleken. Voor WW'ers leidden schattingen die geen rekening hielden met niet geobserveerde heterogeniteit tot een hogere gemeten effectiviteit van trajecten dan schattingen die daar wel rekening mee hielden (Heyma, 2005). Bij herbeoordeelde WAO'ers bleek het rekening houden met niet-waargenomen selectiviteit niet tot verschillende resultaten te leiden (Heyma 2006).
- SEO en UWV hanteren een flexibele vorm voor de duurzaamheidskans (de relatie tussen duur van de uitkering en de kans op werk). Jehoel-Gijsbers e.a. (2007) hanteert een Weibull-model, waarbij de duurzaamheidskans een bepaalde vorm krijgt opgelegd. Dit betekent dat zij veronderstellen dat de kans om een baan te vinden via een bepaald functioneel verband samenhangt met de uitkeringsduur. SEO en UWV kiezen voor een lastiger te modelleren niet-parametrische methode. Dit betekent dat er geen restrictieve eisen worden opgelegd aan de vorm van de relatie tussen de kans om een baan te vinden en de tijd. De wijze waarop de kans om een baan te vinden samenhangt met de werkloosheidsduur wordt volledig bepaald door de data. Heyma (2005) toont aan dat een parametrisch model tot een onderschatting leidt van de a priori werkhervattingskans aan het begin van de WW-periode (zie figuur 4.3). Het effect van instrumenten die kort duren en snel worden ingezet – zoals oriëntatie – wordt daardoor overschat. Het effect van trajecten die lang duren wordt onderschat. Andersom geldt dit natuurlijk ook. Juist omdat trajecten lang duren, worden de effecten van trajecten bij parametrische schattingen onderschat. Of dit ook voor WAO-schattingen geldt weten we niet.

Figuur 4.3 Parametrische versus niet-parametrische schatting bij WW'ers



Conclusie

De verschillen tussen de uitkomsten van Jehoel-Gijsbers e.a. (2007) enerzijds en analyses van SEO, UWV en Heyma (2003 en 2006) anderzijds worden vermoedelijk vooral veroorzaakt door een verschil in de definitie van werkherleving. Aan de ene kant wordt in Jehoel-Gijsbers e.a. het aantal werkherlevingen onderschat doordat de restrictie wordt opgelegd dat werkherleving gepaard moet gaan met volledige uitstroom uit de WAO-uitkering. Aan de andere kant wordt in de onderzoeken van SEO, UWV en Heyma (2003 en 2006) het aantal werkherlevingen onderschat omdat alleen nieuwe dienstverbanden tellen. Hierdoor wordt werkherleving bij de oude werkgever lang niet altijd vastgesteld (vanwege fictieve dienstverbanden en vanwege het feit dat het meer uren gaan werken niet wordt waargenomen). Ook werk als zelfstandige of freelancer wordt niet meegenomen.

Mogelijk spelen ook nog andere factoren een rol. De onderzoeken verschillen in:

- de definitie van een traject
- de gebruikte data
- de onderzoekspopulatie
- specificatie van het duurmodel

Ook deze verschillen kunnen verschillen in de resultaten veroorzaken.

Referenties

Graaf-Zijl, M. de, I. Groot en J.P. Hop (2006a). De weg naar werk. Onderzoek naar de doorstroom tussen WW, bijstand en werk, voor en na de SUWI-operatie. Amsterdam/Den Haag: SEO Economisch Onderzoek/RWI.

Graaf-Zijl, M. de, P. Berkhout, P. Hop en D. de Graaf (2006c). De onderkant van de arbeidsmarkt vanuit werkgeversperspectief. De rol van percepties bij de selectie van laag opgeleide sollicitanten. Amsterdam: SEO Economisch Onderzoek.

Groot, I., D. Hollanders, J.P. Hop en S. Onderstal (2006). Werkt de reïntegratiemarkt? Onderzoek naar marktwerking op de reïntegratiemarkt. Amsterdam: SEO Economisch Onderzoek.

Groot, C.M.E., M. de Graaf-Zijl, J.P. Hop, L.M. Kok, B. Fermin, D. Ooms (2008). De lange weg naar werk. Beleid voor langdurig uitkeringsgerechtigden in de WW en de WWB. Amsterdam/Hoofddorp/Den Haag: SEO Economisch Onderzoek/TNO/RWI

Heyma, A., W. Zwinkels, J. van Seters (2003). Doelgroepindeling aanbesteding re-integratie, de relatie tussen persoonskenmerken, kosten en effectiviteit van re-integratietrajecten Amsterdam/Hoofddorp: SEO Economisch Onderzoek/TNO

Heyma, A. (2005). Reïntegratie instrumenten voor WW-gerechtigden: behoefte, inzet en effecten. in E. de Vos en J. van Genabeek (redactie). Verraderlijk effectief; Prestatiemeting van reïntegratie en activering deel 2. Hoofddorp: TNO-Arbeid.

Heyma, A., B. Cuclenaere, F. Reijnga en M. de Graaf (2005). De weg terug: Van arbeidsongeschiktheid naar werk. Gevolgen van de herbeoordelingen in de periode 2001-2004 voor de arbeidsmarkt en inkomenspositie van (gedeeltelijk) goedgekeurde WAO-gerechtigden. Amsterdam/Leiden/Den Haag: SEO Economisch Onderzoek/Astri/RWI

Heyma, A. (2006). De weg terug; epiloog. Onderzoek naar het netto-effect van de reïntegratiedienstverlening bij (gedeeltelijk) goedgekeurde niet-werkende arbeidsongeschikten in de periode 2002-2004. Amsterdam/Den Haag: SEO Economisch Onderzoek/RWI.

Jehoel-Gijsbers G.,F. Linder & J. Iedema (2007) Uitstroom uit de WAO naar werk. In; Jehoel-Gijsbers (red). Beter aan het werk. Den Haag: SCP/CBS

Kok, L., Korteweg, J.A. en M. van der Meer (2004). Evaluatie sluitende aanpak 1998-2003. Amsterdam: SEO/AIAS.

Kok, L., D. Hollanders en J.P. Hop (2006). Kosten en baten van reïntegratie. Amsterdam: SEO Economisch Onderzoek.

UWV (2007a). UWV Kwartaalverkenning 2007 – III. Amsterdam: UWV.

UWV (2007b). UWV Kwartaalverkenning 2007 – IV. Amsterdam: UWV.

UWV (2008). UWV Kwartaalverkenning 2008 – I. Amsterdam: UWV.

Bijlage A Gebruikte bestanden

De basis voor dit onderzoek ligt in het cliëntstromenbestand dat SEO Economisch Onderzoek in opdracht van de Raad voor Werk en Inkomen heeft vervaardigd. Het cliëntstromenbestand omvat een koppeling van bij het CBS aanwezige bestanden over WW, bijstand, arbeidsongeschiktheid, CWI-inschrijvingen, werk en gesubsidieerde arbeid (ID/WIW/WSW). Dit cliëntstromenbestand hebben we gekoppeld aan bestanden met trajectinformatie (MOSA en SRG voor bijstandsgerechtigden, SIR voor WW'ers en arbeidsgehandicapten) en aan de gemeentelijke basisadministratie (GBA). In deze bijlage beschrijven we de gehanteerde wijze van koppeling, de variabelen die zijn gebruikt en de keuzes die zijn gemaakt bij het aanmaken van analysegrootheden.

Voor onze analyse naar de cliëntstromen in de SUWI-keten, hebben we gebruik gemaakt van de volgende bestanden:

Bestand	1999	2000	2001	2002	2003	2004	2005
WW-administratie UWV	1	1	1	1	12	12	12
Bijstandsadministratie gemeenten	1	1	1	1	1	1	12
Inschrijvingen bij CWI							1
AO-administratie UWV	12	12	12	12	12	12	12
Banenbestanden CBS	1	1	1	1	1	1	
Verzekerde Personen en Dienstverbanden UWV (VPD)							4
ID-banen			1	2	2	1	
WIW-banen			1	2	1	1	
SRG (loonkostensubsidies)							2
WSW-banen		2	2	1	1	1	1

Het betreft hier gegevensbestanden van het CBS, waarvan een deel bestanden betreft die door externe partijen (UWV, CWI, gemeenten) aan het CBS zijn aangeleverd. De koppeling van de bestanden en de analyses zijn door SEO Economisch Onderzoek uitgevoerd via de remote access faciliteit van het Centrum voor Beleidsstatistiek van het CBS.

Koppeling van deze gegevens vindt plaats op basis van een persoonlijk identificatienummer, dat door het CBS op basis van het sofinummer aan elk van de bestanden is toegevoegd. Alleen gevallen waarvoor een geldig identificatienummer aanwezig is, zijn geselecteerd voor de analyse. Eerst zijn per bestand alle afzonderlijke jaar- en maandbestanden aan elkaar gekoppeld. Vervolgens zijn al deze bestanden aan elkaar gekoppeld. Op basis daarvan hebben we voor ieder individu op ieder moment tussen 1-1-1999 en 31-12-2005 bepaald in welke toestand deze zich bevond. Daarbij onderscheiden we WW, bijstand, WAO, Wajong, WAZ, werk, zelfstandig ondernemer, gesubsidieerd werk, nug en non-participatie. Iemand is nug gedurende de periode dat deze alleen in het CWI-bestand voorkomt en niet in een uitkeringsbestand. Iemand is non-participant gedurende de periode dat deze in geen enkel bestand voorkomt. Mensen met alleen een uitkering via de Sociale Verzekeringsbank (ANW'ers) observeren we niet in dit onderzoek. Als zij zijn ingeschreven bij het CWI beschouwen we ze als nuggers, als ze niet zijn ingeschreven bij het CWI zijn ze non-participant. Toestanden die minder dan 31 dagen duren zijn buiten

beschouwing gelaten in het onderzoek. Deze beschouwen we als niet-substantiële verblijven in de SUWI-keten en laten we om die reden buiten beschouwing.

WW-administratie

De WW-administratie van het UWV is bij het CBS beschikbaar als WW-jaarbestanden voor 1999 t/m 2002 en als maandbestanden voor 2003, 2004 en 2005. In deze bestanden staan alle WW-rechten per persoon, die gelijktijdig kunnen gelden. We hebben de begindatum van een WW-recht bepaald aan de hand van de datum waarop volgens de UWV-administratie het recht op een WW-uitkering is begonnen (begrecht). In het geval deze begindatum mist, gebruiken we de begindatum registratie, die door het CBS is aangemaakt (begregi).⁶ De einddatum van het WW-recht wordt bepaald volgens de einddatum van het recht op een WW-uitkering volgens de UWV-administratie (einuitk). Wanneer deze begindatum mist, gebruiken we de einddatum registratie, die door het CBS is aangemaakt (einregi). Na het koppelen van de maandbestanden aan elkaar, voeren we nog een correctie op de einddatum uit (zie hieronder).

Een recht wordt geïdentificeerd aan de hand van de sleutelvariabelen rin, uvi, geval, herlev en begindatum. Wanneer er in een bestand meerdere waarnemingen waren met dezelfde sleutel, is het record met de minimum (niet-missing) einddatum bewaard en de andere verwijderd. Dubbele observaties zijn verwijderd, evenals observaties met een onbekende of ongeldige startdatum. We koppelen de jaar- en maandbestanden aan elkaar op basis van de sleutelvariabelen, waarbij we de einddatum registreren als in een volgend bestand een einddatum wordt gevonden voor een record dat tot op dat moment geen einddatum had. Op het moment dat we een waarneming niet in het volgende maandbestand aantreffen, terwijl er geen einddatum was geregistreerd, hebben we een correctie op de einddatum doorgevoerd en een einddatum aangemaakt (eerste dag van de maand waarin we het record niet meer aantreffen).⁷ Vervolgens identificeren we een WW-periode als de periode waarin een of meerdere WW-rechten tegelijkertijd lopen, met een onderbreking van maximaal 31 dagen.

Gebruikte variabelen uit de WW-administratie zijn:

- Soortnummer (srtnum alleen “R” meegenomen)
- Rinnummer (rin)
- Begindatum recht op WW-uitkering (begrecht)
- Door CBS geïmputeerde begindatum registratie (begregi)
- Einddatum recht op WW-uitkering (einrecht)
- Door CBS geïmputeerde einddatum registratie (einregi)
- Reden uitstroom (i.v.m. uitstroom als zelfstandig ondernemer)

⁶ Bij het bepalen van de jaarlijkse instroom in de WW, gebruikt het CBS een datum gebaseerd op het moment waarop een record voor het eerst in de administratie is opgenomen. Deze keuze voor het gebruik van de UWV-datum hebben wij gemaakt in overleg met het CBS en het UWV, met als achtergrond dat wij als doel hebben individuen door de tijd te volgen en niet, zoals het CBS, standcijfers en totale in- en uitstroomcijfers te berekenen. Als gevolg van administratieve vertraging – en in sommige gevallen vroegtijdige aanmelding – loopt de door het CBS gebruikte datum niet geheel gelijk met het begin van het recht op uitkering. Verschillen tussen de instroomcijfers van het CBS en de instroomcijfers die op basis van ons databestand resulteren worden hierdoor veroorzaakt. Bovendien kijken wij naar de instroom op persoonsniveau, waar de instroom volgens CBS-statistieken het aantal WW-rechten beschouwt. Een uitkering van een persoon kan uit meerdere rechten bestaan, die tegelijkertijd lopen. Dit is bijvoorbeeld het geval wanneer een persoon gedurende de referentieperiode twee verschillende dienstverbanden heeft gehad. In elk dienstverband heeft hij een afzonderlijk recht op WW opgebouwd.

⁷ Deze werkwijze hebben we alleen toegepast bij de maandbestanden, dus voor de periode 2003 t/m 2005.

Bijstandsadministratie

Bij het CBS zijn voor de jaren 1999 t/m 2004 integrale jaarbestanden aanwezig met daarin gegevens over ABW, IOAW en IOAZ-uitkeringen. Voor het jaar 2005 zijn 12 maandbestanden beschikbaar (BUS_Trans). Alle gemeenten in Nederland leveren rechtstreeks maandbestanden aan het CBS. Het CBS koppelt deze aan elkaar tot integrale maand- en jaarbestanden. Ieder bestand bevat informatie over alle huishoudens die op enig moment gedurende de verslagperiode een ABW-, IOAW- of IOAZ-uitkering hebben ontvangen. We maken gebruik van de bijstandsclassificatie van het CBS. Dit betekent dat vanuit de gemeentebestanden de groepen met alleen 'bijzondere bijstand', 'bijstand aan ouderen > 65 jaar', 'bijstand aan elders verzorgenden' en 'bijstand aan Bbz'ers' niet worden meegenomen.

In tegenstelling tot het CBS splitsen we de gegevens op huishoudniveau naar gegevens op persoonsniveau. Dit betekent dat we informatie over hoofduitkeringsgerechtigde en partner destilleren uit de huishoudgegevens. De begindatum van een bijstandsperiode van hoofduitkeringsgerechtigde is bepaald door gebruik te maken van de door het CBS geïmputeerde begindatum van de uitkering (begdat). Als deze mist, dan maken we gebruik van de datum invoering administratie (invadm). Voor de einddatum maken we gebruik van de door het CBS geïmputeerde einddatum (eindat). Als deze mist, dan gebruiken we de datum administratieve afsluiting die door de gemeenten zelf is aangeleverd (k12). Voor het bestand van 2005 zijn geen door het CBS geïmputeerde begin- en einddata aanwezig. Voor 2005 werken we daarom met de door de gemeenten aangeleverde begin- en einddatum van de uitkering (kenm17 en kenm18). Daarom hebben we voor het jaar 2005 op het moment dat we een waarneming niet in het volgende maandbestand aantreffen, terwijl er geen einddatum was geregistreerd, zelf een einddatum aangemaakt.⁸ Doordat het CBS al een correctie voor administratieve vertraging uitvoert, komt dit erop neer dat we een einddatum aanmaken op het moment dat iemand de volgende drie maanden niet in de bijstandsregistratie wordt waargenomen.⁹ Deze einddatum wordt gezet op de eerste dag van de maand waarin we het record niet meer aantreffen.

Een hoofduitkeringsgerechtigdeperiode wordt geïdentificeerd aan de hand van de combinatie van rin, gemeent, regnr, srct en begindatum (in 2005 ontbreekt regnr). Wanneer er in een bestand meerdere waarnemingen waren met dezelfde sleutel, hebben we het record met de minimum (niet-missing) einddatum bewaard en de andere genegeerd. Dubbele observaties zijn verwijderd, evenals observaties met een onbekende of ongeldige startdatum. We koppelen de jaar- en maandbestanden aan elkaar op basis van de genoemde sleutelvariabelen, waarbij we de einddatum registreren als in een volgend bestand een einddatum wordt gevonden voor een record dat tot op dat moment geen einddatum had. Vervolgens identificeren we een hoofduitkeringsgerechtigdeperiode als de periode met bijstandsuitkering met een onderbreking van maximaal 31 dagen.

⁸ Deze bewerking hebben we toegepast bij het samenvoegen van de 12 maandenbestanden van 2005 tot een jaarbestand. Het is belangrijk dat deze bewerking niet plaatsvond tijdens het koppelen aan gegevens uit 2004, vanwege de vertraagde levering van veel gemeenten in de eerste maanden van 2005. We zouden in dat geval onterecht een einddatum aanmaken voor de bijstandsgerechtigden uit de gemeenten die vertraagd informatie aanleverden. Niet aanwezig zijn in de eerste maanden van 2005 betekent immers niet dat de uitkering niet doorloopt, want het record kan later in 2005 zijn geleverd, wel met de oorspronkelijke begindatum. Dit heeft wel als consequenties dat we mensen (uit de gemeenten die te laat waren met aanleveren) die begin 2005 instroomden en al snel daarna weer uitstroomden niet waarnemen.

⁹ Het documentatierapport van BUS-Trans meldt: "Conform de werkwijze van 2004 en de jaren daarvoor, is ervoor gekozen om uitkeringen die niet in de verslagmaand zelf als betaalde uitkering zijn opgegeven maar die blijken een opgave uit één van de drie maanden volgend op de verslagmaand wél als betaalde uitkering voorkomen en die vóór of in de verslagmaand zijn aangevangen, aan de bestanden van de verslagmaand toe te voegen als betaalde uitkering."

Voor de partner gebruiken we een andere methode om begin- en einddatum te bepalen. Voor partners aanwezig in januari 1999 gebruiken we de begindatum van de hoofduitkeringsgerechtigde. Voor alle anderen is de begindatum de maand waarin we de betreffende partner voor het eerst waarnemen (op basis van de variabelen rinp1 t/m rinp12). De einddatum is in alle gevallen de laatste maand waarin we de partner waarnemen. We identificeren een partnerperiode als de periode met bijstandsuitkering als partner met een onderbreking van maximaal 31 dagen. Er is een groot aantal partners dat in december 2004 wordt waargenomen en niet in januari 2005. Voor een deel wordt dit veroorzaakt door vertraagde aanlevering van BUS-informatie door gemeenten begin 2005 (zie CBS-documentatie BUS 2005). Daarom beschouwen we voor de partners die in december 2004 in het bestand zaten en later in 2005 weer opduiken, de periode als ononderbroken. Om onduidelijke redenen zijn er echter veel partners die ondanks deze correctie eind 2004 voor het laatst worden waargenomen.

De bestanden voor partners en hoofduitkeringsgerechtigden worden aan elkaar gekoppeld tot één groot bijstandsbestand, met bijstandsperiodes op individuniveau. Een bijstandsperiode kan daarin bestaan uit meerdere opeenvolgende bijstandsperiodes (als partner of hoofduitkeringsgerechtigde), waar minder dan 31 dagen tussen zit. Nuluitkeringen zijn niet uitgesloten.

Gebruikte variabelen uit de Bijstandsadministratie zijn:

- Soortnummer (srtnum alleen “R” meegenomen)
- Rinnummer (rin)
- Soortnummer partner (srtnump alleen “R” meegenomen)
- Rinnummer (rinp)
- Geïmputeerde begindatum bijstandsuitkering (begdat) voor ABW 1999 t/m 2004
- Datum invoering administratie (invadm) voor ABW 1999 t/m 2004
- Geïmputeerde einddatum bijstandsuitkering (eindat) voor ABW 1999 t/m 2004
- Datum administratieve afsluiting (k12) voor ABW 1999 t/m 2004
- Begindatum uitkering (kenm17) voor BUS 2005
- Einddatum uitkering (kenm18) voor BUS 2005
- Soort uitkering (srct)
- Reden uitstroom (i.v.m. uitstroom als zelfstandig ondernemer)

AO-administratie

De WAO-administratie van het UWV is bij het CBS beschikbaar als de zogenaamde AO-maandbestanden, met daarin alle uitkeringen die per maand lopend zijn, gestart zijn of gestopt zijn. In dit onderzoek hebben we WAO-periodes geïdentificeerd aan de hand van de door het CBS aangemaakte variabele recsrt, die aangeeft of een record in een maand nieuw, lopend of beëindigd is. We zijn begonnen met het bestand van januari 1999. Alle records die in die maand gecodeerd waren als lopend of beëindigd kregen als begindatum de datum aanvang recht op uitkering (period). Alle records die nieuw waren volgens recsrt kregen als begindatum de verslagperiode (verslp). Alle records die gecodeerd waren als beëindigd kregen als einddatum eveneens de verslagperiode (verslp). Dit bestand hebben we vervolgens op basis van de sleutelvariabelen rin, sector, period, wetca en recsrt gekoppeld met achtereenvolgens alle volgende maandbestanden. Daarbij kregen telkens alle records die in de nieuwe maand gecodeerd

waren als recsrt beëindigd een einddatum toegekend gelijk aan de verslagperiode (verslp). Alle records die gecodeerd waren als nieuw kregen als begindatum de verslagperiode (verslp), evenals alle records die gecodeerd waren als lopend, maar die we niet terugvonden in het vorige bestand. Van alle records die gecodeerd waren als lopend in het vorige bestand, maar die we niet in het volgende maandbestand aantreffen, hielden we bij in welke maand we dit record voor het eerst niet meer hadden aangetroffen. Records die aan het eind van de rit nog steeds niet waren teruggekeerd, terwijl ze de laatste keer dat we ze aangetroffen gecodeerd waren als lopend, kregen als einddatum toegekend de maand waarin we ze voor het eerst niet meer hadden aangetroffen. Dit betrof 206.802 records. Vervolgens identificeren we een AO-periode als de periode met een WAO-uitkering met een onderbreking van maximaal 31 dagen. Nuluitkeringen zijn niet uitgesloten. We maken onderscheid tussen WAO, Wajong en WAZ. Uit alle bronbestanden zijn dubbele observaties verwijderd, evenals observaties met een onbekende of ongeldige startdatum.

Gebruikte variabelen uit de AO-administratie zijn:

- Soortnummer (srtnum alleen “R” meegenomen)
- Rinnummer (rin)
- Recordsoort (recsrt)
- Datum aanvang recht op uitkering (period)
- Verslagperiode (verslp)
- Mate van arbeidsongeschiktheid (mateao bij eerste observatie)
- Wetcode uit uitkeringenbestand (wetca)
- Sectorcode gebaseerd op OSV (sector)
- Diagnosecode (cascob)
- Reden uitstroom (i.v.m. uitstroom als zelfstandig ondernemer)

Banenbestanden en VPD

Periodes van werk zijn gebaseerd op administratieve bestanden van CBS en UWV. Van het CBS gebruikten we de SSB-banenbestanden. De banenbestanden zijn afkomstig uit het Sociaal Statistisch Bestand (SSB). In het SSB zijn gegevens over personen uit registraties en enquêtes op microniveau door het CBS gekoppeld, geïntegreerd en consistent gemaakt. De banenbestanden bevatten gegevens over alle werknemers. De gegevens zijn vooral afkomstig uit de Verzekerdenadministratie werknemers (VZA), aangevuld met informatie uit de voorheffing loonbelasting (Fibase) en de enquête werkgelegenheid en lonen (EWL). De banenbestanden zijn jaarbestanden, beschikbaar van 1999 tot en met 2004. Voor het jaar 2005 waren we daarom aangewezen op de administratieve bestanden van UWV, de Verzekerde Personen en Dienstverbanden (VPD). Dit betreft vier kwartaalbestanden, die binnen drie maanden na afloop van het kwartaal door het UWV aan het CBS worden geleverd. Deze VPD-bestanden zijn volgens het CBS een snelle eerste indicator voor baangegevens van werknemers. Het bevat gegevens van personen die binnen de verslagperiode voor minimaal één van de wetten WW, ZW en WAO verplicht verzekerd zijn geweest door middel van het hebben van een dienstverband. Daar de VPD-bestanden, in tegenstelling tot de banenbestanden, niet zijn gecontroleerd door koppeling aan Fibase en EWL, wordt de kwaliteit van de gegevens (vooral de einddatum) door het CBS als minder betrouwbaar ingeschat. Om deze reden hebben we ervoor gekozen zoveel

mogelijk te werken met de banenbestanden van het CBS, aangevuld met de VPD-bestanden van voor 2005.¹⁰

In de SSB-banenbestanden wordt de begindatum van een dienstverband bepaald aan de hand van de variabele “aanvangsdatum baan” en de einddatum aan de hand van “beëindigingsdatum baan”. Bij de VPD-bestanden wordt de begindatum vastgesteld door middel van “datum aanvang dienstverband” en de einddatum aan de hand van “datum einde dienstverband”. Uit de VPD-bestanden hebben we foutieve records verwijderd waarvan de einddatum voor begindatum ligt. Dit betreft namelijk records die een correctie aangeven op een vorige aanmelding. Dit betekent dat we zowel de betreffende waarneming hebben genegeerd, als de vorige waarneming met dezelfde startdatum waarop het record met begindatum>einddatum een correctie was.

We zijn begonnen met SSB-banenbestand 1999 en hebben daaraan vervolgens alle volgende SSB-banenbestanden gekoppeld met sleutel rin, begindatum en sbi5. Ook hebben we de VPD-bestanden voor het jaar 2005 onderling aan elkaar gekoppeld met sleutel rin, begindatum en sector. Vervolgens zijn de SSB-banenbestanden gekoppeld aan VPD-2005 met sleutel rin en begindatum. Dubbele observaties zijn verwijderd, evenals observaties met een onbekende of ongeldige startdatum.

De gebruikte variabelen uit de banenbestanden zijn:

- Soortnummer (srtnum alleen “R” meegenomen)
- Rinnummer (rin)
- Aanvangsdatum baan (begdat)
- Beëindigingsdatum baan (eindat)
- Economische activiteit (sbi5)
- Opsplitsing van het bedrijfsidentificatienummer (srtbed)
- Soort dienstverband (dnstv)

De gebruikte variabelen uit de VPD-bestanden zijn:

- Soortnummer (srtnum alleen “R” meegenomen)
- Rinnummer (rin)
- Datum aanvang dienstverband (begdvt)
- Datum einde dienstverband (eindvt)
- Sector waarin werkzaam (sector)
- Deeltijdfactor dienstverband (deeltijd)

ID-, WIW- en WSW-bestanden

De ID-, WIW- en WSW-databestanden hebben alle betrekking op gesubsidieerde arbeid. Ze worden gebruikt om reguliere banen te scheiden van gesubsidieerde banen. In de banen- en VPD-bestanden wordt hiertussen geen onderscheid gemaakt. In alle gevallen is de werknemer namelijk verzekerd voor WW, ZW en WAO. We gebruiken de begin- en einddatum van gesubsidieerde banen om werkperiodes te splitsen. Wanneer we in het rapport spreken over werk, dan hebben we het over reguliere arbeid, exclusief gesubsidieerde banen.

¹⁰ Achteraf hoorden we van het CBS dat de VPD-bestanden van 2005 in de laatste twee kwartalen waarschijnlijk niet helemaal volledig zijn, waardoor een onderschatting van de uitstroom naar werk kan

De gebruikte variabelen uit de ID-, WIW en WSW-bestanden zijn:

- Begindatum dienstverband
- Einddatum dienstverband
- Type dienstverband (ID, WIW of WSW)

Inschrijvingen bij CWI

Bij het Centrum voor Werk en Inkomen (CWI) kunnen werkzoekende zich inschrijven om in aanmerking te komen voor arbeidsbemiddeling. Voor een groot deel van de bijstandsgerechtigden en WW'ers is inschrijving bij het CWI verplicht.¹¹ Daarnaast kunnen ook personen zonder een van deze uitkeringen zich inschrijven. Het CWI heeft een bestand vervaardigd met daarin alle personen die op enig moment in de periode van 1 januari 2001 tot en met 31 december 2005 als niet-werkend werkzoekende ingeschreven stonden bij het CWI. Een persoon wordt als niet-werkend werkzoekende beschouwd indien deze aangeeft geen werk te hebben en voor minstens 12 uur per week bemiddeld te willen worden.

Wij gebruiken een selectie van het CWI-bestand. Mensen die korter dan 31 dagen bij het CWI zijn ingeschreven laten we buiten beschouwing. We beschouwen alleen inschrijvingen van niet-werkend werkzoekenden. Hierdoor zijn de door ons gepresenteerde aantallen lager dan het aantal inschrijvingen dat het CWI zelf meet.

Het CWI-bestand bevat twee persoonskenmerken die van grote waarde zijn voor de analyses, namelijk opleidingsniveau en fasering (afstand tot de arbeidsmarkt) bij inschrijving. Personen kunnen na verloop van tijd door het CWI in een andere fase worden geplaatst. In dit onderzoek maken we uitsluitend gebruik van de fasering bij inschrijving. Het probleem van herfasering is namelijk dat die niet goed geregistreerd wordt. Niet alle tussentijdse herfaseringen zijn bekend. De laatst vastgestelde fase is bekend, maar het is niet duidelijk sinds wanneer die geldt en of er daarvoor nog andere herfaseringen hebben plaatsgevonden. Wat betreft het opleidingsniveau hebben we een probleem met de nieuwe instroom uit 2005. Dit kenmerk was alleen beschikbaar in het CWI-bestand 2001-2004, niet in bestand 2001-2005. Voor personen die in 2005 instroomden, hebben we daarom verondersteld dat hun opleidingsniveau niet is veranderd sinds de vorige observatie. Voor personen van wie we geen voorgaande observatie hadden, is het opleidingsniveau onbekend.

Gebruikte variabelen uit het CWI-bestand zijn:

- Begindatum inschrijving CWI
- Einddatum inschrijving CWI
- Fase (afstand tot de arbeidsmarkt) bij inschrijving
- Hoogst behaalde opleiding

ontstaan.

¹¹ Voor ons onderzoek is inschrijving bij het CWI overigens geen vereiste. Mensen die bijvoorbeeld wel een bijstands- of een WW-uitkering hebben maar niet staan ingeschreven bij het CWI, behoren ook tot de SUWI-keten.

Samenvoeging tot cliëntstromenbestand

Alle genoemde databestanden zijn eerst onderling aan elkaar gekoppeld op de wijze zoals hierboven staat beschreven. Vervolgens zijn de resulterende bestanden samengevoegd tot één groot bestand, waarin per individu alle achtereenvolgende toestanden zijn opgenomen. We verwijderen alle records waarvan de einddatum ligt voor de begindatum, de begindatum onbekend is, de einddatum voor 31 december 1998 ligt, de begindatum na 1 januari 2006 ligt, de begin- of einddatum een ongeldige waarde heeft of de einddatum binnen 31 dagen na de begindatum ligt. Tevens hebben we in dit stadium nog een correctie uitgevoerd op bijstandsrecords met einddatum 31 december 2004 (zie hierboven): op het moment dat er daarna weer een bijstandsrecord wordt geobserveerd zonder dat we tussentijds een waarneming in een andere bestand aantreffen, voegen we de twee periodes samen tot één bijstandsperiode.

Vervolgens hebben we de informatie van uitstroomcodes uit WW, bijstand en WAO gebruikt om periodes van zelfstandig ondernemerschap in te voegen. We veronderstellen daarbij dat iemand zelfstandig ondernemer blijft tot het moment dat we hem in een volgend (uitkerings-, banen- of CWI) bestand aantreffen.

Ook maken we in dit stadium onderscheid tussen gesubsidieerde arbeid en reguliere arbeid. Observaties uit de SSB-banen- en VPD-bestanden hebben overlap met de ID-/WIW- en WSW-bestanden, doordat ook voor deze banen premies worden afgedragen. Daarom verwijderen we (onderdelen van) banenperiodes die samenvallen met ID-/WIW- en WSW-periodes. Tevens vervangen we de einddatum van gesubsidieerde arbeid op het moment dat uit het banenbestand een eerdere einddatum blijkt dan uit het gesubsidieerde arbeidbestand.

Een volgende stap die we hebben gezet is het aanmaken van zogenaamde nug-periodes. Nug staat voor niet-uitkeringsgerechtigde. Nug-periodes zijn geïdentificeerd door de periodes dat een persoon wel stond ingeschreven bij het CWI, maar tegelijkertijd niet voorkomt in een van de andere bestanden (uitkering of werk). Nug-periodes korter dan 31 dagen worden daarbij genegeerd, evenals Nug-periodes die direct voorafgaan aan een WW- of WAO-uitkering, daar dit officieel niet mogelijk is.

Nadat de Nug-periodes zijn ingevoegd resulteren periodes waarin personen in geen enkel bestand voorkwamen. Deze periodes hebben we – mits ze ten minste 100 dagen voortduren – apart aangemaakt, met het idee dat we daarmee periodes buiten de arbeidsmarkt kunnen identificeren. Personen zullen in dat geval vaak student, huisvrouw, gepensioneerd of in het buitenland zijn. We kunnen echter niet uitsluiten dat mensen in dergelijke periodes zelfstandig ondernemer zijn. Zoals hierboven beschreven moesten we voor de aanmaak van periodes van zelfstandig ondernemerschap vertrouwen op uitstroomcodes.

De laatste bewerking die we op het cliëntstromenbestand hebben toegepast is het samenvoegen van twee achtereenvolgende periodes in dezelfde toestand, waar minder dan 100 dagen tussen zitten en waartussen geen andere arbeidsmarkttoestand wordt waargenomen. Dit hebben we gedaan voor alle arbeidsmarkttoestanden exclusief werk. Zo blijven afzonderlijke banen zichtbaar in het bestand.

Trajectinformatie

Trajectinformatie is afkomstig uit het UWV-bestand SIR voor WW'ers en WAO'ers. Uit dit bestand hebben we informatie gebruikt over begin- en einddatum van alle trajecten die gekoppeld konden worden aan de personen in ons cliëntstromenbestand, exclusief de trajecten waarvan plaatsing niet het doel was. Deze trajectinformatie is voor WAO-ers bekend vanaf 1 april 2002. Trajectinformatie voor bijstandsgerechtigden is afkomstig uit de MOSA en SRG-bestanden. Allereerst hebben we de MOSA-bestanden voor 2002 t/m 2004 aan elkaar gekoppeld door gebruik te maken van het rnummer en begindatum instrument. Daarbij is informatie over begindatum, einddatum, gemeente en type instrument opgenomen in het bestand. Wat betreft de begindatum hebben we "begindatum instrument" als leidend genomen. Was deze niet aanwezig, dan gebruikten we "datum goedkeuring re-integratieplan". Als de begindatum 0 was, hebben we de waarneming verwijderd. Ook verwijderden we waarnemingen zonder instrument of met een ongeldige score op de variabele instrument. Instrumenten gesubsidieerde arbeid, premies, kinderopvang, onkostenvergoedingen en werkplekaanpassing zijn verwijderd uit deze bestanden, evenals records waarvan de begindatum op of na de einddatum lag. Alleen waarnemingen uit gemeenten die in alle jaren 2002 t/m 2004 hebben meegedaan aan de MOSA zijn opgenomen in het trajectenbestand. Het resulterende bestand koppelden we aan de SRG-bestanden, ook alleen voor deze gemeenten. Daarbij hebben we MOSA-records die vallen ná een SRG-record verwijderd. Deze trajectinformatie hebben we gekoppeld aan het cliëntstromenbestand.

Bijlage B Analysemethode

Duurmodel

Als methode voor het meten van het effect van re-integratie-instrumenten wordt een zogenaamd *duurmodel* gebruikt. Het duurmodel beschouwt de tijdsduur tot aan werkhervatting. De tijd die mensen nodig hebben om weer aan het werk te gaan (de werkloosheidsduur) hangt af van individuele kansen op de arbeidsmarkt (wie re-integreert er, welke kwalificaties heeft de werkloze, hoe gemotiveerd is men om naar werk te zoeken), van economische (conjuncturele) omstandigheden (wanneer re-integreert men) en van de re-integratie-instrumenten die worden ingezet. Het duurmodel vergelijkt werkloosheidsduren tussen personen en stelt daarbij vast welke persoonskenmerken en omstandigheden ertoe bijdragen dat iemand er langer of korter over doet om het werk te hervatten. Natuurlijk hangt dat mede van het toeval af. Door daar in de analyse expliciet rekening mee te houden, is er sprake van een *kansmodel*.

Wanneer re-integratie-instrumenten worden ingezet, betekent dat niets anders dan een verandering in de omstandigheden waaronder men re-integreert. Door de tijd die nodig is om het werk te hervatten te vergelijken tussen mensen met en zonder re-integratietraject, kan worden vastgesteld in welke mate die verandering in omstandigheden (de inzet van re-integratie-instrumenten) bijdraagt aan het verkorten van de werkloosheidsduur. Daarmee kan dus het effect van die instrumenten worden vastgesteld, uitgedrukt in een verkorting van de werkloosheidsduur of een verhoging van de kans op werkhervatting. In het model worden de veranderde omstandigheden als tijdsvariërende variabelen meegenomen, aangezien de timing van de inzet van een re-integratietraject het moment bepaalt waarop re-integratie-instrumenten effectief worden. Het model houdt onder meer rekening met de begindatum van het re-integratietraject.

Nu zijn er twee belangrijke problemen bij deze modellering. Ten eerste worden re-integratie-instrumenten selectief ingezet en ten tweede is niet zonder meer een controlegroep beschikbaar voor de vergelijking van werkloosheidsduren, omdat alle WW'ers binnen de Sluitende Aanpak in beginsel (na verloop van tijd) in aanmerking komen voor re-integratie. Selectiviteit betekent dat instrumenten alleen bij bepaalde cliënten en op een bepaald moment worden ingezet. Dat heeft gevolgen voor de berekende uitkomsten. Stel dat de groep mensen waarbij een re-integratietraject wordt ingezet ouder is dan de groep waarbij geen re-integratietraject wordt ingezet. De kans op werkhervatting van de groep ouderen (mèt re-integratietraject) ligt, voorafgaand aan het re-integratietraject, over het algemeen lager dan de kans op werkhervatting van de groep jongeren (zonder re-integratietraject). De kans op werkhervatting van de groep ouderen kan door de inzet van het traject effectief omhoog gaan, maar nog steeds lager liggen dan die kans bij de groep jongeren. Een directe vergelijking van de twee groepen levert dan een negatief effect op van de ingezette re-integratie-instrumenten. Echter, een vergelijking van twee personen van dezelfde leeftijd met en zonder re-integratietraject levert een positief effect op. Door in het model rekening te houden met de selectieve inzet van re-integratie-instrumenten kan toch een zuiver effect worden berekend.

In het model worden zoveel mogelijk waargenomen individuele persoonskenmerken in de kans op werkhervatting meegenomen, op basis waarvan mogelijk selectie plaatsvindt. Het vinden van

een goede controlegroep is een probleem wanneer iedereen hetzelfde re-integratietraject zou ontvangen. In dat geval kan er geen onderscheid worden gemaakt tussen personen met en zonder traject, zodat er ook geen effect kan worden toegeschreven aan de inzet van re-integratie-instrumenten. In de praktijk blijkt echter dat WW'ers op zeer verschillende tijdstippen een traject ontvangen. Daarmee wordt het mogelijk om op verschillende momenten de WW'ers met een re-integratietraject te vergelijken met WW'ers zonder re-integratietraject, zodat de laatste groep (tijdelijk) tot de controlegroep kan worden gerekend. Uiteraard tot het moment waarop het eerste instrument wordt ingezet. Omdat WW'ers die pas later re-integratie-instrumenten ontvangen verschillen van WW'ers die al in een veel eerder stadium hulp krijgen aangeboden, is er sprake van een selectieve controlegroep. Maar voor die selectiviteit wordt – in ieder geval gedeeltelijk – gecorrigeerd door in het model persoonskenmerken op te nemen en door de werkhervattingskans te relateren aan de kans op de inzet van re-integratie-instrumenten. Wat overblijft is een netto verschil in de kans op werkhervatting tussen vergelijkbare mensen met en zonder re-integratie-instrumenten. Dit is het netto effect waar we naar op zoek zijn.

Nieuwe instroom versus langdurig uitkeringsgerechtigden

De meeste onderzoeken beperken zich tot de analyse van mensen die sinds het begin van de observatieperiode in de uitkering zijn gestroomd. In dit onderzoek zijn we echter juist geïnteresseerd in het effect van re-integratie voor mensen die al op een eerder moment in de uitkering zijn gestroomd. Er zijn twee problemen bij het meenemen van langdurig uitkeringsgerechtigden. Ten eerste is er sprake van een oververtegenwoordiging van lange duren. Ten tweede is er een vervuilde controlegroep. Van de nieuwe instroom is de hele uitkeringsgeschiedenis bekend. Daardoor kunnen mensen die (nog) geen traject hebben gevolgd prima dienen als controlegroep. Van hen weten we immers zeker dat ze ook echt geen traject hebben gevolgd. Uitbreiden van de controlegroep met langdurig uitkeringsgerechtigden zorgt voor een onzuiverdere controlegroep.

We hebben voor de schattingen voor langdurig uitkeringsgerechtigden daarom ervoor gekozen een zo oud mogelijk cohort te nemen, waarvoor nog voldoende waarnemingen waren. Door een oud cohort te nemen mogen we veronderstellen dat de controlegroep en de groep die in de periode 2002-2005 een traject heeft gekregen in de periode voor 2002 even vaak een traject hebben gekregen. Voor de landelijke schattingen bevatte de groep die is ingestroomd in de periode 1980-1985 nog voldoende waarnemingen om de schattingen op te verrichten. Voor de gemeenten hebben we een recenter cohort genomen, vanwege het geringere aantal waarnemingen in de gemeentelijke bestanden.

Technische uitleg

Voor de analyse van de kans op werkhervatting, de kans op de inzet van re-integratie-instrumenten en het effect van re-integratie-instrumenten wordt gebruikgemaakt van twee duurmodellen die met elkaar samenhangen. De duur tussen het moment van instroom in de WW en het moment van werkhervatting, dan wel het moment van de eerste inzet van re-integratie-instrumenten wordt daarbij gerelateerd aan achtergrondkenmerken. Omdat de kans op werkhervatting en de kans op de inzet van re-integratie-instrumenten ook afhankelijk is van de verstreken werkloosheidsduur, is er sprake van een conditionele kans, die ook wel wordt

aangeduid als 'hazard rate'. Voor de kans op werkhervatting wordt deze hazard rate gespecificeerd als

$$\theta_w(t | x, t_r) = \lambda(t) \exp(x' \beta + \gamma I(t_r < t))$$

waarbij $\lambda(t)$ een uitdrukking is voor de individuele duuraafhankelijkheid (hoe de kans afhangt van de verstreken werkloosheidsduur), x een vector is van achtergrondkenmerken van de werkloze en $I(t_r < t)$ een indicatorfunctie voor de inzet van re-integratie-instrumenten. Deze is gelijk aan 1 vanaf het moment t_r waarop re-integratie-instrument r wordt ingezet. De coëfficiënten β en γ worden geschat. De individuele duuraafhankelijkheid wordt flexibel gemodelleerd aan de hand van de stapfunctie

$$\lambda(t) = \exp\left(\sum_{j=1}^J \lambda_j I(t_{j-1} \leq t < t_j)\right)$$

waarin j ($= 1, \dots, J$) een index is voor duurintervallen en $I(t_{j-1} \leq t < t_j)$ een indicatorfunctie gelijk aan 1 als t binnen het duurinterval (t_{j-1}, t_j) ligt. Ook de coëfficiënten λ_j worden geschat. Analoog aan de kans op werkhervatting wordt voor de individuele kans op de inzet van re-integratie-instrumenten de hazard rate gespecificeerd als

$$\theta_r(t | z, \eta) = \mu(t) \exp(z' \delta)$$

met een flexibele duuraafhankelijkheid gelijk aan

$$\mu(t) = \exp\left(\sum_{j=1}^J \mu_j I(t_{j-1} \leq t < t_j)\right)$$

De conditionele dichtheid van door werkhervatting afgeronde werkloosheidsduren wordt dan

$$f_w(t | x, t_r) = \theta_w(t | x, t_r) \exp\left(-\int_0^t \theta_w(s | x, t) ds\right)$$

en de conditionele dichtheid van de duur tot aan de start van een re-integratietraject

$$f_r(t | z) = \theta_r(t | z) \exp\left(-\int_0^t \theta_r(s | z) ds\right)$$

De kans op overige uitstroom is op dezelfde wijze gedefinieerd als de kans op werkhervatting, waarbij het effect van de inzet van re-integratietrajecten door middel van een indicatorfunctie is bepaald. Door rekening te houden met zowel de kans op werkhervatting als de kans op overige uitstroom, hebben we te maken met een zogenaamd *competing risk* duurmodel.

Colofon

Langdurig in de WAO is een uitgave van de Raad voor Werk en Inkomen.

Oranjestraat 4
2514 JB Den Haag
Postbus 16101
2500 BC Den Haag
info@rwi.nl
www.rwi.nl

© Raad voor Werk en Inkomen, Den Haag. Niets uit deze uitgave mag op enige manier worden verveelvoudigd, zonder voorafgaande schriftelijke toestemming van de uitgever.

Vormgeving omslag: Smidswater
strategie > concept > design, Den Haag

ISBN 978-90-8766-031-4

November 2008

Raad voor **W**erk en **I**nkomen

Oranjestraat 4
2514 JB Den Haag
Postbus 16101
2500 BC Den Haag

t 070 789 0 789
f 070 789 0 790
e info@rwi.nl
i www.rwi.nl

ISBN 90-8766-031-4



9 789087 660314