

Verzuimcurven gedurende de loondoorbetalingsperiode

**Rapport voor het ministerie van
Sociale Zaken en Werkgelegenheid**

Projectnummer P0069

Onderzoek voor het ministerie van Sociale Zaken en Werkgelegenheid

Auteurs: Wim Zwinkels (Epsilon Research) | Lennart de Ruig

© 10 December 2018 | De Beleidsonderzoekers | www.beleidsonderzoekers.nl

Niets uit deze uitgave mag worden verveelvoudigd en/of openbaar gemaakt via druk, fotokopie of op welke andere wijze dan ook, zonder voorafgaande schriftelijke toestemming.

Inhoud

Samenvatting	5
1 Inleiding	7
1.1 Aanleiding	7
1.2 Inventarisatie databronnen	7
1.3 Onderzoeksvragen	9
2 Resultaten	11
2.1 Toelichting bij de verzuimcurven en representativiteit	11
2.2 Verzuimcurve vanaf dag 1	12
2.3 Verzuimcurve vanaf dag 15	14
2.4 Herstelkansen	16
2.5 Verdeling van verzuimdagen over de loondoorbetalingsperiode	18
Bijlage A: Gebruikte gegevens en bewerkingen	21
Bijlage B: Methode	23
Bijlage C: Ondervertegenwoordiging korte duren	27
Bijlage D: Sectorindeling	31

Samenvatting

Met de introductie van de Wet verlenging loondoorbetalingsverplichting bij ziekte (Wet VLZ) in 2004 dragen werkgevers gedurende de eerste twee ziektejaren het risico voor de loondoorbetaling bij ziekte. Over het verloop van het ziekteverzuim gedurende de eerste twee ziektejaren bestaat geen recent kwantitatief inzicht. Het ministerie van Sociale Zaken en Werkgelegenheid heeft daarom opdracht gegeven het verzuim in kaart te brengen door middel van zogeheten verzuimcurven, waarbij het verloop van het verzuim over de twee jaar loondoorbetaling weergegeven wordt. Voor het onderzoek is gebruik gemaakt van de verzuimgegevens van werkgevers die zijn aangesloten bij een grote verzuimverzekeraar.

Veel herstel in eerste twee weken

Uit het onderzoek blijkt dat veel van het herstel in de eerste twee weken plaatsvindt. Na twee weken is reeds 83,2% van de werknemers met een verzuimmelding volledig hersteld en is dus 16,8% van de werknemers nog ziek. Daarbij vallen grote verschillen waar te nemen tussen grootteklassen. Bij werkgevers tot 10 werknemers staat 41,5% van de verzuimmeldingen na twee weken nog open, bij het middenbedrijf (10-99 werknemers) is dit 20,8% en bij het grootbedrijf (vanaf 100 werknemers) 13,3%. In het eerste jaar herstelt 97,9% van alle verzuimgevallen. Bij het grootbedrijf ligt dit aandeel nog iets hoger met 98,4% dan in het middenbedrijf (97,4%) en kleinbedrijf (94,2%).

Minder kortdurend verzuim in kleinbedrijf door lage meldingsfrequentie

Wanneer de eerste twee weken van het verzuim buiten beschouwing gelaten worden, liggen de verzuimcurven van de diverse grootteklassen dicht bij elkaar. De lagere herstellkans in de eerste twee weken wordt veroorzaakt door de hogere verzuimdrempel voor kort verzuim in het kleinbedrijf. Uit CBS-gegevens blijkt dat de meldingsfrequentie in het kleinbedrijf voor vrijwel alle sectoren 10-20% lager ligt dan in het midden- en grootbedrijf. Er zijn geen sterke indicaties voor onderregistratie van kortdurende meldingen bij het kleinbedrijf.

Herstellkansen dalen snel in de tijd, vanaf 6 weken lager herstel grootbedrijf in vergelijking met MKB

In de eerste dagen van het verzuim is de herstellkans het grootst. De kansen op herstel nemen af naarmate de duur verstrijkt. Gemiddeld over alle werknemers herstelt in de eerste week elke dag 16 tot 18 procent van alle werknemers die de dag ervoor nog verzuimden. In de tweede week bedraagt de herstellkans nog maar 4 tot 7 procent per dag.

De herstelkansen vertonen verder pieken na 7 en 14 dagen. Werknemers verzuimen dus vaak hele weken. Verder is opvallend dat na 6 weken de herstelkans in het kleinbedrijf die in het grootbedrijf overstijgt. Binnen het grootbedrijf eindigt het verzuim door volledig herstel in de eerste zes weken van het verzuim sneller maar daarna minder snel dan bij het kleinbedrijf en middenbedrijf.

Herstel langdurig verzuim tweede jaar 56,7%, 0,3% verzuimt twee jaar

Van alle verzuimende werknemers die het eerste jaar van loondoorbetaling volmaken, herstelt in het tweede jaar 56,7%. De herstelkans in het middenbedrijf is het grootst. Ook bij het grootbedrijf treedt in vergelijking met het kleinbedrijf vaker herstel op in de periode tussen 42 weken en anderhalf jaar verzuim. De mogelijkheden voor werkhervatting bij de eigen werkgever zijn in het midden- en grootbedrijf groter dan bij het kleinbedrijf.

Uiteindelijk stroomt, wanneer ook rekening gehouden wordt met andere uitstroomredenen dan werkhervatting, van alle ziekmeldingen 0,3% *niet* uit in de loondoorbetalingsperiode van 104 weken. Bij het kleinbedrijf is dit 1,1%, bij het middenbedrijf 0,5% en bij het grootbedrijf 0,2%.

Aandeel verzuimdagen in eerste week 16,5%, in eerste halfjaar 68,9%, in tweede jaar 13,8%

Ten slotte hebben we ook bekeken welk gedeelte van alle verzuimdagen in een bepaalde periode valt. In de eerste week valt 16,5% van alle verzuimdagen, wanneer rekening gehouden wordt met alle uitstroomredenen. In het eerste halfjaar valt 68,9% van de verzuimdagen, in het eerste ziektejaar 86,2%, waarmee 13,8% van alle verzuimdagen afkomstig is van verzuimgevallen in het tweede ziektejaar. Bij kleine bedrijven is het aandeel verzuimdagen in het eerste deel van de verzuimcurve (tot aan het eerste jaar) lager en in het tweede jaar hoger.

1 Inleiding

1.1 Aanleiding

Met de invoering van de Wet verlenging loondoorbetalingsverplichting bij ziekte (Wet VLZ) in 2004 dragen werkgevers gedurende de eerste twee ziektejaren het risico voor de loondoorbetaling bij ziekte en zijn ze verplicht zich in te spannen voor re-integratie van hun zieke of arbeidsongeschikte werknemers vanuit de Wet Verbetering Poortwachter. Algemeen wordt aangenomen dat loondoorbetaling bij ziekte samen met de andere hervormingen in het stelsel voor ziekte en arbeidsongeschiktheid hebben geleid tot een daling van het ziekteverzuim en het aantal arbeidsongeschiktheidsuitkeringen.

Daar tegenover staat dat het draagvlak voor loondoorbetaling bij ziekte onder druk staat. Met name kleine werkgevers vinden de kosten en de re-integratieverplichting niet goed te dragen. In het regeerakkoord van het kabinet Rutte III is opgenomen dat de loondoorbetalingsperiode bij ziekte voor kleine werkgevers verkort wordt van twee naar één jaar.

De invoering van de Wet VLZ heeft gevolgen gehad voor de beschikbaarheid van verzuimgegevens. De Nationale Verzuimstatistiek (NVS) van het CBS – gebaseerd op ziekteverzuimgegevens van arbodiensten en UWV – is in 2006 stopgezet. Andere bronnen zoals de Nationale Enquête Arbeidsomstandigheden (NEA) en de Kwartaalenquête van CBS onder werkgevers bieden geen (volledig) inzicht in het verloop van verzuim gedurende de eerste twee ziektejaren (de verzuimcurve). Zodoende is de verzuimcurve gedurende de eerste twee ziektejaren een 'black box' geworden.

Het ministerie van Sociale Zaken en Werkgelegenheid heeft daarom gevraagd onderzoek te doen naar de vraag of de verzuimcurve op betrouwbare wijze in kaart gebracht kan worden, en zo ja, deze verzuimcurve voor verschillende typen bedrijven in kaart te brengen.

1.2 Inventarisatie databronnen

Bij een aantal arbodiensten, verzekeraars en andere (intermediaire) partijen is nagegaan welke gegevens beschikbaar zijn voor het opstellen van verzuimcurven en onder welke voorwaarden partijen bereid waren tot daadwerkelijke levering van gegevens voor het onderzoek. Daartoe is documentatie bestudeerd en zijn interviews uitgevoerd met de koepelorganisaties OVAL en Verbond van Verzekeraars, medewerkers van grote arbo-

diensten, verzekeraars en overige partijen (intermediairs, casemanagementbedrijven en ICT-bedrijven).

Met deze gesprekken verkregen we een beter beeld van de markt voor arbodienstverlening en de relatie tussen arbodiensten en verzekeraars. Ook hebben OVAL en het Verbond van Verzekeraars geholpen bij de selectie van en het verkrijgen van entree bij de arbodiensten en verzekeraars.

In de gesprekken is de technisch-inhoudelijke bruikbaarheid en ook de organisatorische haalbaarheid van gegevens aan de orde geweest. Onder de technisch-inhoudelijke haalbaarheid verstaan we de mate waarin de gegevens van arbodiensten en andere gegevensleveranciers de mogelijkheid bieden om verzuimcurven op te stellen. Aan de orde hierbij komen de actualiteit, volledigheid en betrouwbaarheid van de gegevens. Ook de representativiteit van het klantenbestand (en de mogelijkheden om te wegen naar de totale populatie) is hierbij van belang.

Onder de organisatorische haalbaarheid van het onderzoek verstaan we de bereidheid om gegevens te leveren (commitment), de eventuele juridische en organisatorische obstakels bij gegevenslevering en de ingeschatte (extra) kosten en doorlooptijd voor het onderzoek.

Uit de inventarisatie blijkt dat de primaire verzuimgegevens voor het opstellen van de curve, zoals begin- en einddata van verzuim, meldingsdatum en werkhervatting in goede kwaliteit aanwezig zijn bij partijen. Er is besloten alleen volledig herstel en dus niet herstel voor een gedeelte van de werktijd als herstel in de verzuimcurve op te nemen.

Anders ligt dit bij de achtergrondkenmerken waarnaar de opdrachtgever de verzuimcurven wil uitsplitsen of die van belang zijn voor de weging. Allereerst is type contract, benodigd om het ziekteverzuim van werknemers met een vast dienstverband in kaart te brengen, een lastig gegeven om zicht op te krijgen uit registraties.

Verder blijkt de omvang van de werkgever niet altijd bekend, vooral niet bij arbodiensten. Zij beschikken veelal alleen over aantallen werknemers die ook daadwerkelijk ziek geweest zijn. De omvang van de werkgever, een belangrijk kenmerk voor de gevraagde uitsplitsing van de verzuimcurve, valt hiermee niet goed in kaart te brengen. De mogelijkheden voor arbodiensten zijn verder ingeperkt doordat vanaf 1 januari 2018 alleen gegevens geregistreerd mogen worden die noodzakelijk zijn voor arbodienstverlening. Dat betekent onder meer dat zogenoemde positieve registratie (gegevens over alle personeelsleden bij een werkgever) niet meer mogelijk is en vervangen dient te worden door negatieve registratie, waarbij alleen verzuimmeldingen bij de arbodienst binnenkomen. Actuele gegevens over de grootteklasse van de werkgever zijn daardoor in

de meeste gevallen niet meer aanwezig. Wat omvang betreft bieden verzekeraars een beter beeld.

Sector, een belangrijke variabele om te wegen, blijkt veel vaker aanwezig in registraties.

Bij vrijwel alle partijen is het lastig betrouwbare verzuimgegevens te verkrijgen die onderscheid maken naar verzekeringsvorm voor de WGA (publiek versus privaat). Verzekeraars beschikken alleen over dit gegeven voor werkgevers die bij henzelf een WGA-verzekering afgesloten hebben. Dit gegeven valt af voor de analyse.

Verzekeraars beschikken in het algemeen dus over geschiktere gegevens, met name door de aanwezigheid van de essentiële variabele omvang van de werkgever. Daarnaast waren arbodiensten ook iets huiveriger om mee te werken aan het onderzoek. Zij vreesden voor privacyissues, hoewel gegevens geanonimiseerd zouden worden en niet herleidbaar zouden zijn naar arbodienst. Ook waren gegevens vaak niet onmiddellijk operationeel voor onderzoek of lastig te extraheren uit systemen, met name waar het historie betrof. In enkele gevallen waren er ook overgangen geweest naar andere automatiseringssystemen. Privacyissues speelden ook een doorslaggevende rol voor een grote automatiseerder met veel verzuimmeldingen voor diverse arbodiensten en verzekeraars. De data-aanvraag voor het onderzoek liep ten tijde van de introductie van de nieuwe privacywetgeving AVG en ook ten tijde van een Facebook-schandaal. De automatiseerder vond het risico te groot en wilde geen reputatieschade oplopen door mee te werken aan het onderzoek.

Na de inventarisatie is in overleg met de opdrachtgever besloten bij één partij, een grote verzekeraar, verzuimgegevens op te vragen en de verzuimcurve hierop te baseren. Belangrijke argumenten daarbij waren de beschikking over goede gegevens (onder meer sector en grootteklasse), het volume en de dekking, de korte doorlooptijd tot levering en de geringe kosten.

1.3 Onderzoeksvragen

Met de beschikbare gegevens zijn de onderstaande onderzoeksvragen beantwoord:

1. Hoe ziet de verzuimcurve in de loondoorbetaling er uit voor werknemers in een vast dienstverband?
2. Hoe ziet de verzuimcurve in de loondoorbetaling er uit voor werknemers van werkgevers die qua omvang als klein worden geclassificeerd?
3. Hoe ziet de verzuimcurve in de loondoorbetaling er uit voor werknemers van werkgevers die qua omvang als middelgroot worden geclassificeerd?

4. Hoe ziet de verzuimcurve in de loondoorbetaling er uit voor werknemers van werkgevers die qua omvang als groot worden geclassificeerd?

2 Resultaten

2.1 Toelichting bij de verzuimcurven en representativiteit

Veel verzuimgevallen eindigen binnen de eerste twee weken van het verzuim. Daarom presenteren wij de verzuimcurve in paragraaf 2.2 tweemaal: vanaf dag 1 en na 15 dagen, waarbij alle verzuimgevallen korter dan twee weken buiten beschouwing zijn gelaten. Naast een curve voor Nederland totaal zijn ook curven voor de afzonderlijke grootteklassen weergegeven. De verzuimcurven zijn bepaald voor werknemers met een vast dienstverband. De methode die daarbij gevolgd is, is weergegeven in Bijlage B.

De opdrachtgever wenst inzicht in het verloop van het verzuim tot volledig herstel. Indien het verzuim om een andere reden wordt beëindigd dan vanwege volledig herstel, dan is het verzuimpatroon tot aan deze uitstroomredenen meegenomen in de analyse. Dit zijn zogenaamde gecensureerde waarnemingen. Van het feitelijke herstel weten we dat dit in ieder geval na de datum van uitstroom wegens andere redenen heeft plaatsgevonden. De veronderstelling daarbij is dat het patroon voor gecensureerde waarnemingen vanaf het moment van censurering (uitstroom om andere reden dan werkhervatting) gelijk verloopt aan die van soortgelijke gevallen die door herstel worden beëindigd. Andere redenen voor uitstroom dan volledig herstel zijn: WIA-keuring, het bereiken van de pensioengerechtigde leeftijd, overlijden, royement van de werkgever en ziek uit dienst.

In totaal bedragen de gebruikte gegevens bijna 1% van de totale hoeveelheid verzuim van alle werknemers in Nederland (zie Bijlage A). Aangezien de verzekeraar geen onderscheid kan maken tussen verzuim dat afkomstig is van personen met een vast en verzuim van personen met een tijdelijk dienstverband, is de gehanteerde veronderstelling dat het verloop van het verzuim voor personen met een vast dienstverband gelijk is aan personen met een tijdelijk dienstverband tot het moment van beëindiging van het dienstverband. Deze beëindigingsredenen is bekend (en kan overigens ook van toepassing zijn op werknemers met een vast contract) zodat deze verzuimgevallen als gecensureerde waarneming in de verzuimcurve met betrekking tot volledig herstel zijn opgenomen.

Verder blijkt (zie Bijlage B) dat het grootbedrijf ondervertegenwoordigd is wanneer de gebruikte gegevens vergeleken worden met het landelijk totaal. Grote werkgevers hebben namelijk minder vaak een verzuimverzekering. Voor een deel komt dit doordat verzuim en daarmee de kosten ervan, voor grote groepen werknemers beter voorspelbaar is en minder fluctueert. Daarmee is de noodzaak tot verzekering minder groot. Daarnaast

zijn grote werkgevers veelal te vinden in de (semi-)publieke sector als overheid, onderwijs en gezondheidszorg.

Een andere beperking van het onderzoek, is dat we gegevens hebben van één partij (verzekeraar). Risicoselectie in de verzekeringsportefeuille van de verzekeraar (mogelijk bestaat de portefeuille uit gunstige of ongunstige risico's) zou geen invloed mogen hebben op de verzuimcurve zolang dit betrekking heeft op het aantal meldingen en niet op het verloop. Wel zouden specifieke invloed van effecten van verzuimbegeleiding van de (arbodienst van de) verzekeraar een rol kunnen spelen, voor zover ze afwijken van werkgevers die bij een andere verzekeraar/arbodienst zitten. Mogelijk boekt de verzekeraar/arbodienst van wie wij gegevens gebruiken relatief goede prestaties bij de aanpak van kort verzuim of juist langdurend verzuim dan gemiddeld.

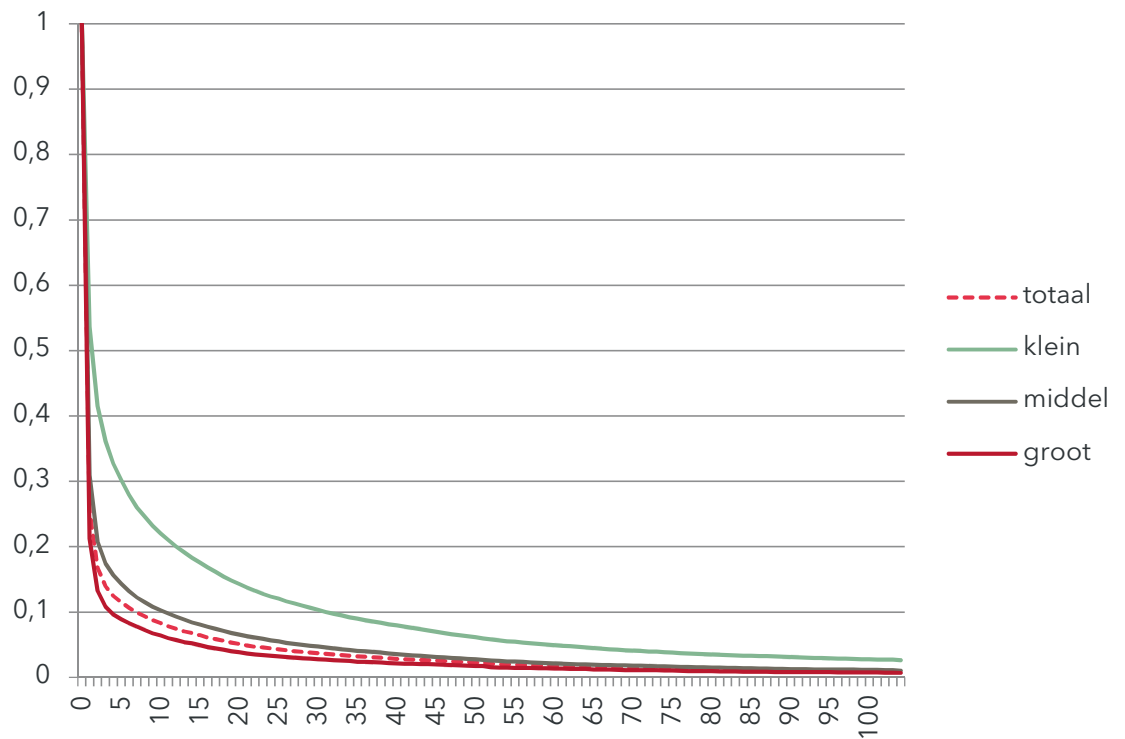
2.2 Verzuimcurve vanaf dag 1

De verzuimcurve voor uitstroom naar volledig herstel is in [figuur 2.1](#) weergegeven.

Veel van het herstel vindt in de eerste twee weken plaats. Na twee weken is reeds 83,2% van de meldingen volledig hersteld. Daarbij vallen grote verschillen waar te nemen tussen grootteklassen (significant, $p < 0,001$). Bij werkgevers tot 10 werknemers staat 41,5% van de verzuimmeldingen nog open na twee weken, bij het middenbedrijf (10-99 werknemers) is dit 20,8% en bij het grootbedrijf (vanaf 100 werknemers) nog 13,3%. De absolute verschillen nemen over de loop van de ziekteduur af. Relatief blijven de verschillen grotendeels bestaan.

Van elke ziekmelding herstelt 0,9% niet in de loondoorbetalingsperiode. Bij het kleinbedrijf is dit 2,6%, bij verzuimende werknemers van middelgrote werkgevers is dit 1,0% en bij het grootbedrijf 0,7%. Merk op dat 'herstel' naar overige redenen (overlijden, pensioenering, roeyement, ziek uit dienst) hierbij buiten beschouwing gelaten is omdat we in de verzuimcurven alleen kijken naar herstel. Het aandeel dat aan de poort van de WIA-keuring zal verschijnen, ligt uiteraard lager als ook met deze redenen rekening gehouden wordt. In totaal stroomt dan 0,3% van de verzuimmeldingen niet in de eerste 104 weken uit. Uitgesplitst naar grootteklasse is dit 1,1% bij bedrijven tot en met 9 werknemers, 0,5% bij bedrijven met 10-99 werknemers en 0,2% bij 100+-werknemers.

Figuur 2.1 Verzuimcurve, fractie die nog ziek is na x weken, uitgesplitst naar grootteklasse



Tabel 2.1 Verzuimcurve, fractie die nog ziek is na tijdstip t, uitgesplitst naar grootteklasse

tijdstip	klein	middel	groot	totaal
1 dag	92,6%	85,8%	80,4%	82,3%
2 dagen	84,8%	73,3%	64,9%	68,0%
3 dagen	78,0%	62,4%	52,5%	56,3%
4 dagen	72,2%	53,6%	42,5%	46,9%
5 dagen	67,3%	46,8%	35,3%	39,9%
6 dagen	62,1%	40,3%	29,0%	33,6%
7 dagen	53,7%	31,0%	21,3%	25,5%
2 weken	41,5%	20,8%	13,3%	16,8%
6 weken	28,0%	13,2%	8,3%	10,7%
26 weken	11,6%	5,3%	3,1%	4,2%

42 weken	7,6%	3,4%	2,1%	2,7%
52 weken	5,8%	2,6%	1,6%	2,1%
88 weken	3,2%	1,3%	0,8%	1,1%
104 weken	2,6%	1,0%	0,7%	0,9%

Ook uit nationale gegevens is bekend dat de meldingsfrequentie in het kleinbedrijf lager ligt. Een gemiddelde werknemer in het kleinbedrijf meldt zich 0,9 keer per jaar ziek, terwijl dit voor zowel midden- als grootbedrijf 1,1 keer is.¹ Bij werknemers met een vast dienstverband ligt dit op 1,0 voor het kleinbedrijf en 1,1 voor midden- en grootbedrijf (zie Bijlage B). Waarschijnlijk ligt de drempel voor met name kortdurend verzuim dus hoger in het kleinbedrijf. Een andere mogelijkheid is dat er onderregistratie van kortdurende ziekmeldingen in het kleinbedrijf is. We gaan hier nader op in Bijlage C.

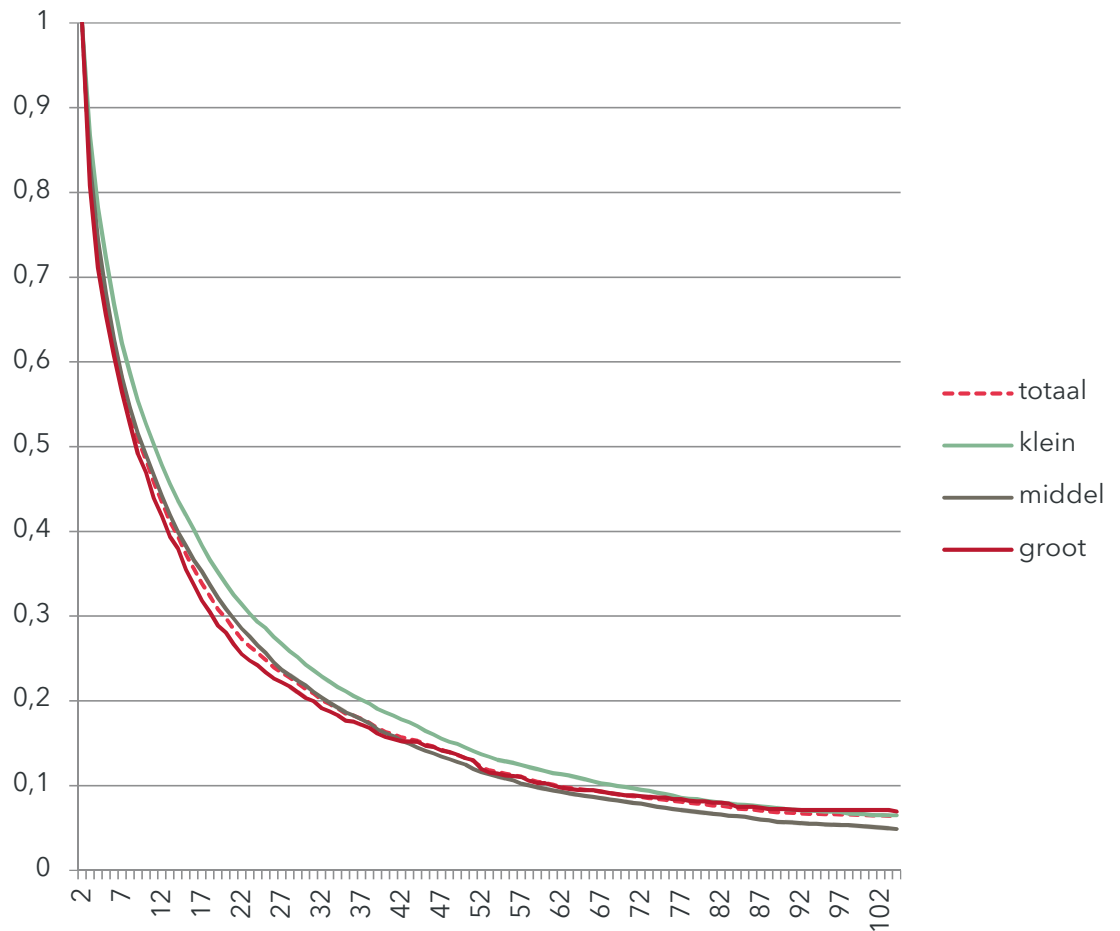
2.3 Verzuimcurve vanaf dag 15

Figuur 2.2 en tabel 2.2 geven de verzuimcurve weer vanaf twee weken. Hierbij worden alle verzuimmeldingen die binnen twee weken buiten beschouwing gelaten en wordt de curve weergegeven van alle gevallen die 15 dagen of langer duren. Te zien valt dat de curven voor de drie grootteklassen veel dichterbij elkaar komen te liggen in vergelijking met de verzuimcurven vanaf dag 1. De verschillen zijn nog steeds significant ($p < 0,001$). Het herstel vanaf twee weken blijft bij het kleinbedrijf nog iets achter bij het herstel dat optreedt in het midden- en grootbedrijf.

Met name bij het grootbedrijf treedt een piekje in de uitstroomkans op rond het einde van het eerste jaar van de loondoorbetaling. Vanaf het tweede jaar komen de verzuimcurven steeds dichterbij elkaar te liggen. In het laatste halfjaar van de loondoorbetaling komt de verzuimcurve van het kleinbedrijf onder die van het grootbedrijf te liggen. Het middenbedrijf kent de laagste fracties verzuimenden die nog niet hersteld zijn.

¹ <https://opendata.cbs.nl/statline/#/CBS/nl/dataset/83130NED/table?dl=F3E4>

Figuur 2.2 Verzuimcurve, fractie die nog ziek is na x weken, populatie langer dan twee weken verzuim, uitgesplitst naar grootteklasse



Tabel 2.2 Verzuimcurve, fractie die nog ziek is na tijdstip t, populatie langer dan twee weken verzuim, uitgesplitst naar grootteklasse

tijdstip	klein	middel	groot	totaal
15 dagen	97,8%	97,3%	97,0%	97,2%
16 dagen	96,5%	95,8%	95,5%	95,8%
17 dagen	94,7%	93,9%	92,6%	93,3%
18 dagen	93,1%	91,7%	90,1%	91,0%
19 dagen	91,6%	89,6%	87,2%	88,6%
20 dagen	90,0%	87,5%	85,6%	86,8%
3 weken	87,1%	83,9%	81,5%	83,0%

6 weken	67,4%	63,6%	62,5%	63,6%
26 weken	28,1%	25,5%	23,4%	24,7%
42 weken	18,2%	16,2%	15,7%	16,3%
52 weken	14,1%	12,4%	11,9%	12,4%
88 weken	7,8%	6,4%	6,3%	6,6%
104 weken	6,4%	5,0%	5,2%	5,4%

2.4 Herstelkansen

In plaats van de verzuimcurve kunnen we ook kijken naar de herstelkansen in diverse perioden van het verzuim. In de eerste week van het verzuim is de herstelkans het grootst. Gemiddeld over alle werknemers herstelt elke dag 16 tot 18 procent van alle werknemers die de dag ervoor nog verzuimden. In de tweede week bedraagt de herstelkans nog maar 4 tot 7 procent per dag. De herstelkansen vertonen verder pieken na 7 en 14 dagen. Werknemers verzuimen vaak hele weken. Zoals in de vorige paragraaf vermeld, treedt er met name in het grootbedrijf een piekje in de herstelkans op rond 52 weken. Mogelijk hangt dit samen met de minder gunstige uitkeringsvoorwaarden die voor werknemers kunnen gelden vanaf het tweede ziektejaar.

Verder is opvallend dat na 4 weken de herstelkans in het kleinbedrijf die in het grootbedrijf overstijgt. Binnen het grootbedrijf eindigt het verzuim door volledig herstel minder snel naarmate de duur vordert dan bij het kleinbedrijf en middenbedrijf vanaf 4 weken. In de eerste 4 weken ligt het herstel in het grootbedrijf fors hoger. Tussen 42 weken en anderhalf jaar liggen de herstelkansen in het kleinbedrijf weer lager dan in het midden- en grootbedrijf. Onderzoek² laat zien dat de kansen op re-integratie binnen het eigen bedrijf groter zijn bij grote werkgevers. Dit geldt voor ingezette re-integratie gericht op terugkeer bij de eigen werkgever (spoor 1). Maar ook blijkt dat bij grote werkgevers spoor-2 re-integratie, dat ook gericht is op werkhervatting buiten de eigen werkgever, als resultaat heeft dat de werknemer toch bij de eigen werkgever het werk hervat.

² Witkamp, A., M. Engelen en L. de Ruig (2016), De theorie en praktijk van re-integratie tweede spoor, Panteia, SEO, de Beleidsonderzoekers, p. 43.

Tabel 2.3 Herstelkans naar periode in de ziekteduur, uitgesplitst naar grootteklasse

periode	klein	middel	groot	totaal
0-1 dag	7,4%	14,2%	19,6%	17,7%
1-2 dagen	8,4%	14,6%	19,3%	17,4%
2-3 dagen	8,1%	14,8%	19,1%	17,2%
3-4 dagen	7,4%	14,1%	19,0%	16,7%
4-5 dagen	6,8%	12,6%	17,0%	14,9%
5-6 dagen	7,8%	14,0%	17,7%	15,6%
6-7 dagen	13,5%	23,2%	26,8%	24,2%
7-8 dagen	4,6%	6,8%	7,9%	7,2%
8-9 dagen	2,9%	4,1%	5,0%	4,4%
9-10 dagen	3,3%	5,2%	6,1%	5,4%
10-11 dagen	3,5%	5,0%	7,0%	5,9%
11-12 dagen	2,8%	4,5%	5,1%	4,6%
12-13 dagen	2,9%	4,8%	5,2%	4,7%
13-14 dagen	5,3%	8,2%	9,2%	8,3%
2-3 weken	12,9%	16,1%	18,5%	17,0%
3-4 weken	9,5%	10,2%	11,1%	10,6%
4-6 weken	14,5%	15,6%	13,6%	14,3%
7-42 weken	35,0%	36,2%	33,0%	34,2%
42-52 weken	22,9%	23,6%	24,5%	23,9%
1-1,5 jaar	44,7%	48,7%	47,1%	47,0%
1,5-2 jaar	18,1%	21,1%	16,9%	18,2%
1-2 jaar	54,7%	59,5%	56,0%	56,7%

2.5 Verdeling van verzuimdagen over de loondoorbetalingsperiode

Met de verzuimcurven kunnen we ook bekijken welk gedeelte van alle verzuimdagen in een bepaalde periode valt. We delen dan alle verzuimdagen die binnen de periode vallen door het totaal aantal verzuimdagen in 104 weken.

Hierbij zijn twee mogelijkheden:

- 1) we houden alleen rekening met herstel, zie [tabel 2.4](#);
- 2) we houden ook rekening met uitstroom door overige redenen, zie [tabel 2.5](#).

Zonder rekening te houden met overige uitstroom, valt in de eerste week bijna 15% van alle verzuimdagen. In het eerste halfjaar valt 64% van de verzuimdagen. 17% van alle verzuimdagen valt in het tweede jaar. Bij kleine bedrijven is het aandeel langverzuim wat groter, zoals ook blijkt uit de verzuimcurven.

Tabel 2.4 Verdeling verzuimdagen naar periode (cumulatief), uitgesplitst naar grootteklasse (op basis van uitstroom door herstel)

	klein	middel	groot	totaal
1 week	7,7%	13,0%	17,5%	14,7%
2 weken	12,3%	18,2%	22,8%	19,9%
6 weken	25,4%	31,1%	35,1%	32,5%
26 weken	59,7%	63,6%	65,5%	64,0%
42 weken	73,9%	76,8%	77,5%	76,7%
52 weken	80,7%	83,1%	83,6%	83,0%
2e jaar	19,3%	16,9%	16,4%	17,0%

Wanneer rekening gehouden wordt met overige uitstroomredenen ontstaat de verdeling in [tabel 2.5](#). Het aandeel langdurend verzuim daalt uiteraard iets. Er valt 14% van de verzuimdagen in het tweede jaar van de loondoorbetalingsperiode.

Tabel 2.5 Verdeling verzuimdagen naar periode (cumulatief), uitgesplitst naar grootteklasse (op basis van uitstroom door herstel en andere mogelijkheden)

	klein	middel	groot	totaal
1 week	8,6%	14,2%	19,9%	16,5%
2 week	13,8%	19,9%	26,0%	22,3%
6 week	28,2%	33,7%	39,8%	36,2%
26 weken	64,0%	67,1%	71,2%	68,9%
42 weken	77,5%	79,7%	82,2%	80,7%
52 weken	83,7%	85,4%	87,3%	86,2%
2e jaar	16,3%	14,6%	12,7%	13,8%

Bijlage A: Gebruikte gegevens en bewerkingen

Brongegevens

De brongegevens bevatten begin- en einddatum van het verzuim, evenals de datum waarop het verzuim gemeld is. Het bestand bevat verzuimgevallen die in de periode 1 januari 2015 tot en met september 2018 zijn aangevangen.

De reden einde van het verzuim is voor 97% werkhervatting. Daarnaast komen de volgende redenen voor:

- het bereiken van 104 weken ziekte
- het bereiken van de pensioengerechtigde leeftijd (slechts enkele gevallen)
- overlijden
- roeyement van de werkgever
- ziek uit dienst

Daarnaast is een indicator in het bestand opgenomen dat het verzuim nog niet afgesloten is op het moment van bestandslevering.

De omvang van de werkgever is in werknemers uitgedrukt, aangezien dat het niveau is waarop ziekmeldingen plaatsvinden en niet fte. Een eventuele onderregistratie wordt door de verzekeraar niet hoog ingeschat. Als een werkgever niet al zijn personeel opgeeft dan is dit namelijk fraude en kan dit gevolgen hebben voor uitkeringen. Wel zouden de gegevens bij grote wisselingen in het personeelsbestand niet altijd actueel kunnen zijn, aangezien met peildata gewerkt wordt. Echter, de bestandsgegevens kunnen dan zowel een overschatting als een onderschatting zijn van de werkelijkheid.

Sector is op SBI-5 niveau beschikbaar.

Eigen risicoperiode van de werkgever is aanwezig, evenals een indicator voor stop-loss verzekering. Veel voorkomende eigenrisico's zijn 2 en 6 weken. Wel dient het verzuim zo snel mogelijk gemeld te worden bij de verzekeraar, aangezien anders het recht op uitkering voor de eerste verzuimdagen kan komen te vervallen.

Tot slot is een sleutel weergegeven die het mogelijk maakt verbandsgevallen te koppelen. Dit zijn meldingen die gevolgd of voorafgegaan worden door een melding, waarbij er minder dan 4 weken werkhervatting heeft plaatsgevonden.

Contractsoort is niet aanwezig in de data als achtergrondkenmerk. De gegevens hebben betrekking op alle werknemers ongeacht de contractsoort. In de weging is rekening gehouden met verschillen in aantal werknemers naar sector en grootteklasse voor werknemers met een vast contract.

Bewerkingen

De volgende bewerkingen zijn uitgevoerd:

- Voor omvang van de werkgever zijn drie klassen gemaakt: 1-9, 10-99 en 100+ werkgevers.
- De sectorindeling op SBI-5 is gereduceerd tot een onderverdeling in 11 sectoren op SBI-2 niveau volgens de SBI-indeling 2018 van CBS.³
- Duren langer dan 104 weken zijn afgekapt op 104 weken en gecensureerd (geen herstel tot en met 104 weken). We brengen in dit rapport immers de verzuimcurve tot en met 104 weken in kaart.
- Ook dueren met een einddatum na 1 oktober 2018 zijn gecensureerd, dat wil zeggen afgekapt per 2 oktober 2018 zonder volledig herstel. Weliswaar zijn er beëindigingen vanaf 2 oktober 2018, maar onbekend is voor welke verzuimduren deze informatie wel en voor welke deze informatie niet waargenomen wordt. Tot en met 1 oktober 2018 worden de gegevens betrouwbaar geacht.
- Verbandsgevallen zijn aan elkaar geknoopt waarbij de laatst in de tijd gelegen reden einde gehandhaafd is.

In totaal resteren 233.000 verzuimduren voor analyse, die gecombineerd zijn tot 212.000 verzuimduren na koppeling van verbandsgevallen. Uitgaande van het totaal aantal werknemers met een gemiddelde meldingsfrequentie van 1 en rekening houdend met verbandsgevallen, betekenen deze verzuimgevallen over 3 jaar een dekkingpercentage van ongeveer 1%.

³ <https://www.cbs.nl/nl-nl/onze-diensten/methoden/classificaties/activiteiten/sbi-2008-standaard-bedrijfsindeling-2008/de-toelichting-op-de-sbi-2008-versie-2018>

Bijlage B: Methode

De gegevens van de verzekeraar zijn herwogen naar landelijk totaalniveau. De gegevens zijn daartoe opgedeeld in 33 strata: 11 sectoren en 3 grootteklassen (1-9, 10-99, 100+ werknemers).

Bij CBS zijn gegevens opgevraagd die betrekking hebben op de meldingsfrequentie van werknemers met een vast dienstverband. Deze gegevens zijn niet publiekelijk beschikbaar, maar maatwerk door CBS. Hierbij is gemiddeld over de periode 2015-2017, wat ook aansluit bij de dataset van de verzekeraar. Daaruit blijkt dat de meldingsfrequentie bij werknemers uit kleine bedrijven zo'n 10% lager ligt dan bij midden- en grootbedrijf.

Tabel B.1 Meldingsfrequentie naar sector en grootteklasse in Nederland, gemiddeld 2015-2017

	#1-9	#10-99	#100 of meer
A Landbouw, bosbouw en visserij	0,8	0,9	1,0
B Delfstoffenwinning	0,6	0,6	0,8
C Industrie	0,8	1,1	1,1
D Energievoorziening	0,8	0,8	0,8
E Waterbedrijven en afvalbeheer	0,9*	0,9	1,2
F Bouwnijverheid	0,9	1,0	0,9
G Handel	0,9	1,0	1,1
H Vervoer en opslag	1,0	0,8	1,0
I Horeca	1,0	1,0	0,9
J Informatie en communicatie	0,9	1,1	1,0
K Financiële dienstverlening	0,7	1,0	1,1
L Verhuur en handel van onroerend goed	0,8	1,0	0,8
M Specialistische zakelijke diensten	0,9	1,1	1,0
N Verhuur en overige zakelijke diensten	1,0	1,1	0,9

O Openbaar bestuur en overheidsdiensten	0,7	1,2	1,2
P Onderwijs	1,8	1,6	1,5
Q Gezondheids- en welzijnszorg	1,3	1,3	1,2
R Cultuur, sport en recreatie	1,1	1,1	1,1
S Overige dienstverlening	1,0	1,2	1,4
T Huishoudens**	1,0	1,2	1,4
Totaal	1,0	1,1	1,1

Bron: CBS, NEA, * te weinig celvulling voor kleinbedrijf, cijfer middenbedrijf genomen; ** te weinig celvulling voor hele sector, dezelfde frequentie als Overige dienstverlening verondersteld

Vervolgens is het aantal werknemers met een vast contract naar sector en grootteklasse bij CBS opgevraagd. Deze cijfers zijn gebaseerd op de Enquête Beroepsbevolking, 2016.

Tabel B.2 Aantal werknemers met een vast dienstverband (x 1.000) naar sector en grootteklasse in Nederland

	1-9	10-99	100+	onbekend	Totaal
A Landbouw, bosbouw en visserij	13	17	12	2	44
B Delfstoffenwinning	0	0	9	0	10
C Industrie	27	135	431	21	614
D Energievoorziening	0	2	25	0	27
E Waterbedrijven en afvalbeheer	0	4	20	1	25
F Bouwnijverheid	28	75	109	9	221
G Handel	98	189	420	26	732
H Vervoer en opslag	11	42	190	9	252
I Horeca	19	42	47	7	114
J Informatie en communicatie	11	52	106	4	172
K Financiële dienstverlening	11	20	159	3	193
L Verhuur en handel van onro-	7	15	22	1	46

rend goed					
M Specialistische zakelijke diensten	40	89	163	7	298
N Verhuur en overige zakelijke diensten	23	53	135	18	229
O Openbaar bestuur en overheidsdiensten	3	15	410	6	435
P Onderwijs	7	87	300	10	405
Q Gezondheids- en welzijnszorg	43	110	781	29	962
R Cultuur, sport en recreatie	9	27	25	2	63
S Overige dienstverlening	19	28	29	4	81
T Huishoudens	4	0	1	1	6
U Extraterritoriale organisaties	0	0	0	0	1
Onbekend	22	38	151	17	228
Totaal	395	1041	3545	177	5158

Bron: CBS, EBB

Daarna zijn de gegevens geaggregeerd tot 11 sectoren die in het onderzoek gehanteerd zijn. De categorie onbekend is hierbij per sector proportioneel verdeeld over de grootteklassen. De vermenigvuldiging van meldingsfrequentie en aantal werknemers met een vast dienstverband geeft vervolgens het verwachte aantal meldingen van elke combinatie van sector en grootteklasse. Voor elke cel kan dus de procentuele verdeling bepaald worden die de kans weergeeft dat een melding van een werknemer in Nederland afkomstig uit sector x en grootteklasse y. Dit leidt tot de volgende verdeling:

Tabel B.3 Procentuele verdeling ziekmeldingen werknemers met een vast dienstverband naar sector en grootteklasse in Nederland

	0-9	10-99	100+
1 Landbouw	0,2%	0,3%	0,2%
2 Industrie	0,4%	3,0%	9,9%
3 Bouwnijverheid	0,5%	1,4%	1,9%
4 Handel	1,6%	3,6%	8,4%
5 Vervoer en opslag	0,2%	0,6%	3,7%
6 Horeca	0,4%	0,8%	0,8%
7 Financiële dienstverlening en ict	0,3%	1,4%	5,2%
8 Zakelijke dienstverlening	1,2%	3,2%	5,8%
9 Overheid en onderwijs	0,3%	2,9%	17,0%
10 Gezondheids- en welzijnszorg	1,0%	2,6%	17,9%
11 Overig, Cultuur, sport en recreatie	0,7%	1,2%	1,3%
Totaal	6,8%	21,2%	72,1%

Per stratum (combinatie van omvang en sector) is op basis van bovenstaande tabel een gewicht bepaald voor de mate waarin verzuimmeldingen meetellen voor de uiteindelijke verzuimcurve. Bij uitsplitsingen naar grootteklasse zijn gewichten op basis van de betreffende grootteklasse bepaald.

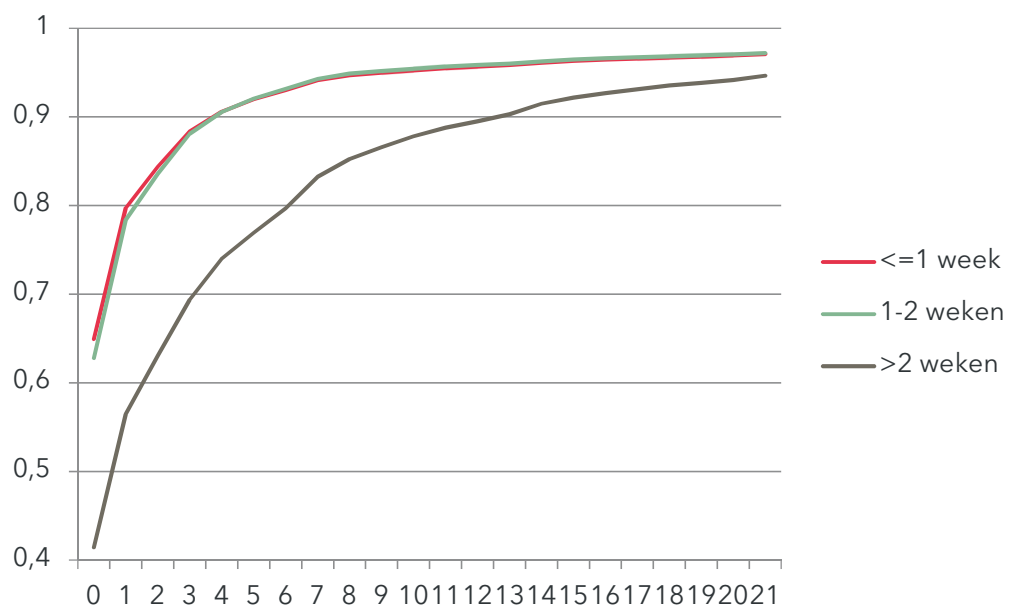
Wanneer de berekende verdeling van verzuimmeldingen in Nederland vergeleken wordt met de verdeling uit het bestand van de verzekeraar valt op dat met name het middenbedrijf oververtegenwoordigd en het grootbedrijf ondervertegenwoordigd is. Dit leidt met name tot grote gewichten voor grote bedrijven in Overheid en onderwijs en Gezondheidszorg.

Bijlage C: Ondervertegenwoordiging korte du- ren

Een probleem ontstaat indien verzuimgevallen niet gemeld worden. Niet-gemelde duren zullen waarschijnlijk kort verzuim betreffen en snel eindigen. De uitstroomkans in de eerste dagen wordt dan onderschat. Over verzuim dat niet gemeld wordt, zijn per definitie geen gegevens in de gegevensverzameling. Om toch enig zicht te krijgen op mogelijke onderregistratie met als gevolg ondervertegenwoordiging van korte duren is gekeken naar de dag waarop verzuimduren gemeld worden en is deze vergeleken met de datum eerste verzuimdag. Mocht immers blijken dat kort verzuim, dat de werkgever niet van plan was te melden, toch in werkelijkheid langer duurt dan verwacht dan zouden werkgevers alsnog melden met vertraging om financiële schade te voorkomen.

Om enig zicht te krijgen op mogelijke onderregistratie is het aandeel meldingen dat binnen is op dag x na aanvang van de verzuimmelding afgezet tegen de gerealiseerde verzuimduur (zie [figuur C.1](#)).

Figuur C.1 Fractie verzuimmeldingen die binnen zijn x dagen na eerste verzuimdag, naar duurklasse van verzuimmelding

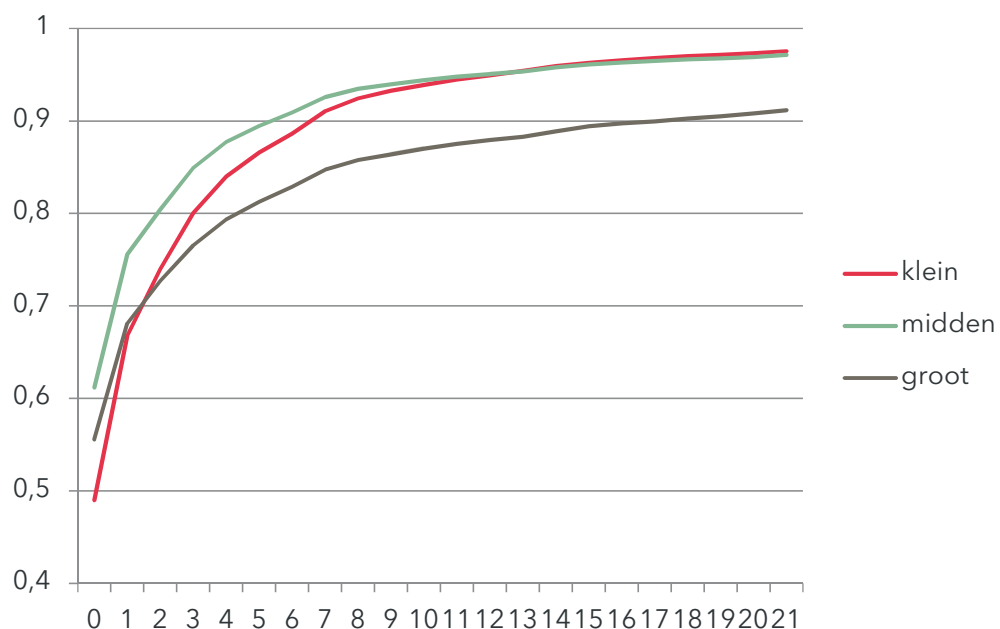


Uit de grafiek blijkt dat voor verzuimgevallen korter dan twee weken er geen verschillen zijn in meldingspatroon. Wel worden verzuimgevallen die langer dan twee weken duren later gemeld. In de eerste drie dagen na de melding is het verschil ongeveer 20 procentpunten, daarna wordt het verschil kleiner. Na twee weken zijn 5 procentpunten minder verzuimmeldingen gemeld, na drie weken 2,5 procentpunten. Waarom dit het geval is, is niet bekend. Er zijn verder geen systematische patronen of pieken bij bepaalde dagen te ontdekken, afgezien van het 'maandageffect'.⁴

Het blijkt dus dat de verschillen in meldgedrag voor gevallen korter dan twee weken niet sterk verschilt. Ook (zeer) kortdurende gevallen worden na afloop van het verzuim gemeld en dit gebeurt grofweg in hetzelfde tempo als langer durende gevallen. Er zijn dus geen aanwijzingen voor onderregistratie van kortdurende meldingen.

Naast een uitsplitsing naar gerealiseerde verzuimduur is er een uitsplitsing gemaakt naar bedrijfsgrootte, zie [figuur C.2](#). Daaruit blijkt dat er mogelijk wat onderregistratie van kortlopende gevallen in het kleinbedrijf zou kunnen zijn, maar alleen op de eerste verzuimdag. Na de tweede verzuimdag snijdt de grafiek voor kleinbedrijf die van het grootbedrijf.

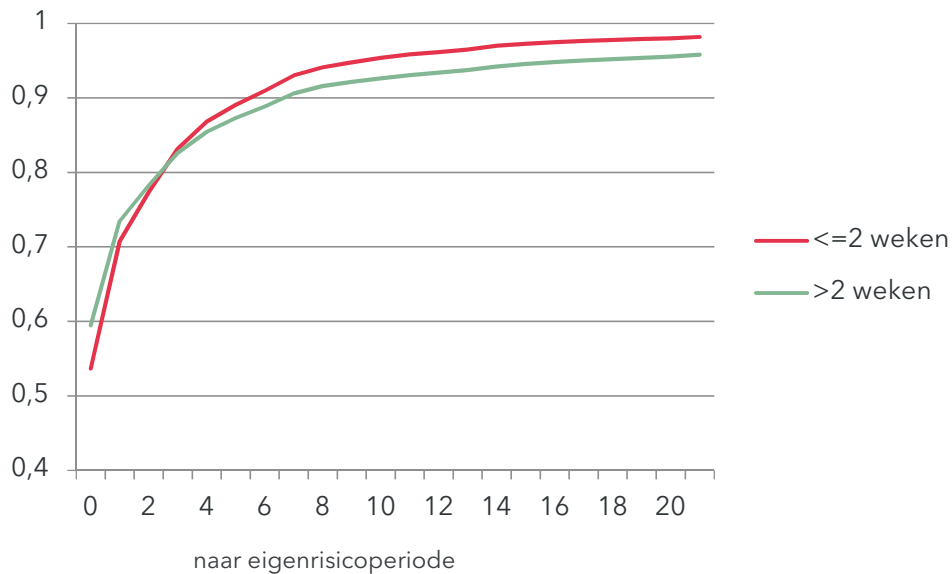
Figuur C.2 Fractie verzuimmeldingen die binnen zijn x dagen na eerste verzuimdag naar bedrijfsgrootte



⁴ Verzuimmeldingen en herstelmeldingen doen zich vaker voor op maandag.

Om te bezien of verschillen in meldgedrag verband houden met de periode van eigenrisicodragen door de werkgever, is het meldgedrag ook voor werkgevers met een eigenrisico tot en met 2 weken en met een eigenrisico vanaf 4 weken vastgesteld (3 weken eigenrisico wordt niet aangeboden). De grootste groep werkgevers in de laatste categorie heeft een eigenrisico van 6 weken.

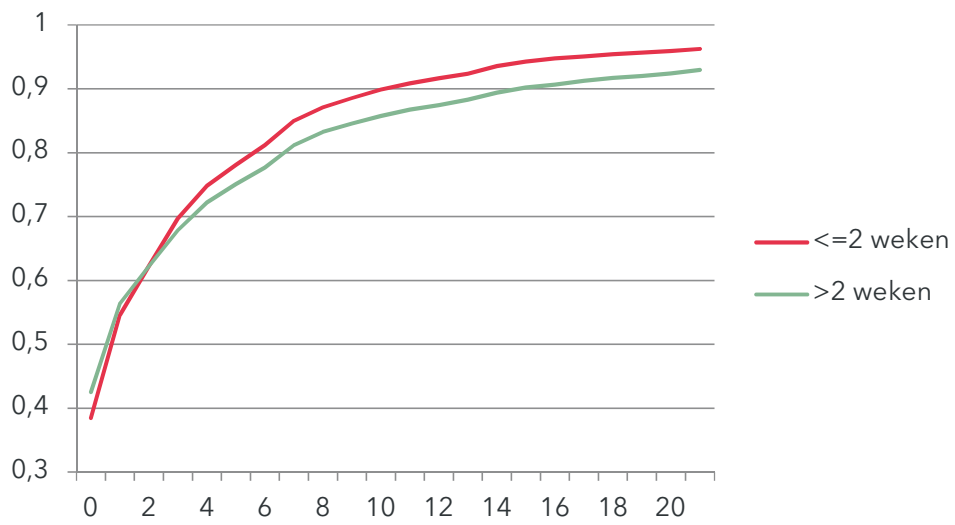
Figuur C.3 Fractie verzuimmeldingen die binnen zijn x dagen na eerste verzuimdag



Uit de resultaten blijkt dat er nauwelijks verschillen zijn in meldingspatroon tussen verzuimgevallen bij werkgevers met een eigenrisicoperiode tot en met 2 weken en werkgevers met een langere eigenrisicoperiode. Het is dus niet aannemelijk dat een langere eigenrisicoperiode leidt tot onderregistratie van korte duren.

Tot slot is ook gekeken of het feit dat late meldingen zich met name voordoen bij langdurig verzuim samenhangt met de eigenrisicoperiode van de werkgever. Dit blijkt nauwelijks het geval (zie [figuur C.4](#)). In deze analyse is van alle gevallen die langer dan 14 dagen duren het meldingsprofiel onderzocht, onderscheiden naar eigenrisicoperiode.

Figuur C.4 Fractie verzuimmeldingen die binnen zijn x dagen na eerste verzuimdag naar eigenrisicoperiode, deelpopulatie verzuim langer dan 14 dagen



Bijlage D: Sectorindeling

In het onderzoek is de volgende indeling in 11 sectoren gehanteerd op basis van SBI⁵:

1 LANDBOUW EN VISSERIJ

A Landbouw, bosbouw en visserij

- 01 Landbouw, jacht en dienstverlening voor de landbouw en jacht
- 02 Bosbouw, exploitatie van bossen en dienstverlening voor de bosbouw
- 03 Visserij en kweken van vis en schaaldieren

2 INDUSTRIE

B Winning van delfstoffen

- 06 Winning van aardolie en aardgas
- 08 Winning van delfstoffen (geen olie en gas)
- 09 Dienstverlening voor de winning van delfstoffen

C Industrie

- 10 Vervaardiging van voedingsmiddelen
- 11 Vervaardiging van dranken
- 12 Vervaardiging van tabaksproducten
- 13 Vervaardiging van textiel
- 14 Vervaardiging van kleding
- 15 Vervaardiging van leer, lederwaren en schoenen
- 16 Primaire houtbewerking en vervaardiging van artikelen van hout, kurk, riet en vlechtwerk (geen meubels)
- 17 Vervaardiging van papier, karton en papier- en kartonwaren
- 18 Drukkerijen, reproductie van opgenomen media
- 19 Vervaardiging van cokesovenproducten en aardolieverwerking
- 20 Vervaardiging van chemische producten
- 21 Vervaardiging van farmaceutische grondstoffen en producten
- 22 Vervaardiging van producten van rubber en kunststof

⁵ <https://www.cbs.nl/nl-nl/onze-diensten/methoden/classificaties/activiteiten/sbi-2008-standaard-bedrijfsindeling-2008/de-structuur-van-de-sbi-2008-versie-2017>

- 23 Vervaardiging van overige niet-metaalhoudende minerale producten
- 24 Vervaardiging van metalen in primaire vorm
- 25 Vervaardiging van producten van metaal (geen machines en apparaten)
- 26 Vervaardiging van computers en van elektronische en optische apparatuur
- 27 Vervaardiging van elektrische apparatuur
- 28 Vervaardiging van overige machines en apparaten
- 29 Vervaardiging van auto's, aanhangwagens en opleggers
- 30 Vervaardiging van overige transportmiddelen
- 31 Vervaardiging van meubels
- 32 Vervaardiging van overige goederen
- 33 Reparatie en installatie van machines en apparaten

D Productie en distributie van en handel in elektriciteit, aardgas, stoom en gekoelde lucht

- 35 Productie en distributie van en handel in elektriciteit, aardgas, stoom en gekoelde lucht

E Winning en distributie van water; afval- en afvalwaterbeheer en sanering

- 36 Wining en distributie van water
- 37 Afvalwaterinzameling en -behandeling
- 38 Afvalinzameling en -behandeling; voorbereiding tot recycling
- 39 Sanering en overig afvalbeheer

3 BOUW

F Bouwnijverheid

- 41 Algemene burgerlijke en utiliteitsbouw en projectontwikkeling
- 42 Grond-, water- en wegebouw (geen grondverzet)
- 43 Gespecialiseerde werkzaamheden in de bouw

4 HANDEL

G Groot- en detailhandel; reparatie van auto's

- 45 Handel in en reparatie van auto's, motorfietsen en aanhangers
- 46 Groothandel en handelsbemiddeling (niet in auto's en motorfietsen)
- 47 Detailhandel (niet in auto's)

5 VERVOER

H Vervoer en opslag

- 49 Vervoer over land
- 50 Vervoer over water
- 51 Luchtvaart
- 52 Opslag en dienstverlening voor vervoer
- 53 Post en koeriers

6 HORECA

I Logies-, maaltijd- en drankverstrekking

- 55 Logiesverstrekking
- 56 Eet- en drinkgelegenheden

7 FINANCIËLE DIENSTVERLENING EN ICT

J Informatie en communicatie

- 58 Uitgeverijen
- 59 Productie en distributie van films en televisieprogramma's; maken en uitgeven van geluidsopnamen
- 60 Verzorgen en uitzenden van radio- en televisieprogramma's
- 61 Telecommunicatie
- 62 Dienstverlenende activiteiten op het gebied van informatietechnologie
- 63 Dienstverlenende activiteiten op het gebied van informatie

K Financiële instellingen

- 64 Financiële instellingen (geen verzekeringen en pensioenfondsen)
- 65 Verzekeringen en pensioenfondsen (geen verplichte sociale verzekeringen)
- 66 Overige financiële dienstverlening

8 ZAKELIJKE DIENSTVERLENING

L Verhuur van en handel in onroerend goed

- 68 Verhuur van en handel in onroerend goed

M Advisering, onderzoek en overige specialistische zakelijke dienstverlening

- 69 Rechtskundige dienstverlening, accountancy, belastingadvisering en administratie
- 70 Holdings (geen financiële), conerndiensten binnen eigen concern en managementadvisering
- 71 Architecten, ingenieurs en technisch ontwerp en advies; keuring en controle
- 72 Speur- en ontwikkelingswerk

73 Reclame en marktonderzoek

74 Industrieel ontwerp en vormgeving, fotografie, vertaling en overige consultancy

75 Veterinaire dienstverlening

N Verhuur van roerende goederen en overige zakelijke dienstverlening

77 Verhuur en lease van auto's, consumentenartikelen, machines en overige roerende goederen

78 Arbeidsbemiddeling, uitzendbureaus en personeelsbeheer

79 Reisbemiddeling, reisorganisatie, toeristische informatie en reserveringsbureaus

80 Beveiliging en opsporing

81 Facility management, reiniging en landschapsverzorging

82 Overige zakelijke dienstverlening

9 OVERHEID EN ONDERWIJS

O Openbaar bestuur, overheidsdiensten en verplichte sociale verzekeringen

84 Openbaar bestuur, overheidsdiensten en verplichte sociale verzekeringen

P Onderwijs

85 Onderwijs

10 ZORG

Q Gezondheids- en welzijnszorg

86 Gezondheidszorg

87 Verpleging, verzorging en begeleiding met overnachting

88 Maatschappelijke dienstverlening zonder overnachting

11 OVERIG

R Cultuur, sport en recreatie

90 Kunst

91 Culturele uitleencentra, openbare archieven, musea, dieren- en plantentuinen, natuurbehoud

92 Loterijen en kansspelen

93 Sport en recreatie

S Overige dienstverlening

94 Levensbeschouwelijke en politieke organisaties, belangen- en ideële organisaties, hobbyclubs

95 Reparatie van computers en consumentenartikelen

96 Wellness en overige dienstverlening; uitvaartbranche

T Huishoudens als werkgever; niet-gedifferentieerde productie van goederen en diensten door huishoudens voor eigen gebruik

97 Huishoudens als werkgever van huishoudelijk personeel

98 Niet-gedifferentieerde productie van goederen en diensten door particuliere huishoudens voor eigen gebruik

U Extraterritoriale organisaties en lichamen

99 Extraterritoriale organisaties en lichamen

De Beleidsonderzoekers

Vestwal 2-4
2312 NP Leiden

071 566 59 47
info@beleidsonderzoekers.nl