



Opdrachtgever

UWV



Opdrachtnemer

Kenniscentrum UWV / C. van Deursen,  
I. van Straaten

Onderzoek

Pilot Monitor Arbeidsbeperkten en  
werk

Einddatum – 9 november 2009

Categorie

Kenmerken van klanten

# Pilot monitor Arbeidsbeperkten en Werk 2007-2008 Bijlage

## Doel en vraagstelling

Deze monitor heeft als het doel het volgen van ontwikkelingen in re-integratieondersteuning en werken bij mensen met een functionele arbeidsbeperking. Aan de hand van een pilot wordt bepaald of het tot een definitieve monitor komt

## Conclusie

De pilot biedt een nulmeting van arbeidsbeperkten binnen het UWV-domein, op basis van koppeling van registratiegegevens van UWV en de polisadministratie. De pilot laat de ontwikkelingen in werken en re-integratie over de jaren 2007 en 2008 zien voor verschillende groepen (gedeeltelijk) arbeidsgeschikten: gedeeltelijke WGA'ers, 35-minners, herbeoordeelden, recente instroom Wajongers en het zittend bestand (WAO/WAZ/WIA/Wajong). Voor een belangrijk deel zijn deze ontwikkelingen

positief. Sommige groepen blijven achter bij andere. De belangrijkste signalen zijn:

- Van de gedeeltelijke WGA'ers, de herbeoordeelde WAO'ers en de 35-minners had eind 2008 een meerderheid een dienstverband. Over de gehele linie laat 2008 een stijging in werkenden zien t.o.v. 2007.
- Van de huidige Wajongers heeft ruim een kwart een dienstverband. In de pilot wordt verwezen naar de aparte Wajong-monitor, die naar aanleiding van de nieuwe Wajong in 2010 wordt ingericht.
- De werkhervatting van vangnetters blijft achter bij die van reguliere werknemers. Ook is de werkhervatting bij hen (nog) minder duurzaam. Wel blijkt dat in de eerste jaren na de claimbeoordeling het aandeel werkenden bij deze groep relatief sterk toeneemt.
- De cijfers geven blijk van selectieve inzet van re-integratietrajecten.

Bron: UWV

## Link naar bestand

<http://www.onderzoekwerkeninkomen.nl/rapporten/7i8m156x>





# **Bijlage**

## **Pilot Monitor Arbeidsbeperkten en Werk 2007-2008**

**Kenniscentrum UWV**  
**Directie SBK**

Carla van Deursen  
Ischa van Straaten  
9 november 2009



## Inhoudsopgave

Leeswijzer	3
Bijlage 1. Welk deel van de nieuw ingestroomde arbeidsbeperkten werkt?	5
B1.1. Inleiding	5
B1.2. Gedeeltelijke WGA'ers, instroom 2006-2008	7
B1.3. 35-minners, instroom 2006-2008	13
B1.4. WAO'ers van wie de uitkering is verlaagd of beëindigd bij herbeoordeling	19
B1.5. Wajong, instroom 2003-2008	24
Bijlage 2. Welk deel van alle mensen met een arbeidsongeschiktheidsuitkering werkt?	29
B2.1. Inleiding	29
B2.2. WAO/WAZ, zittend bestand ultimo 2007 en 2008	29
B2.3. WIA, zittend bestand ultimo 2007 en 2008	33
B2.4. Wajong, zittend bestand ultimo 2007 en 2008	36
B2.5. Wisselingen tussen sectoren bij WAO'ers	39
Bijlage 3. Technische toelichting	41
Bijlage 4. De claimbeoordeling in vier stappen	45

© Bronvermelding is verplicht. Dit is een publicatie van het kenniscentrum UWV, die vanuit de kennisoptiek informatie en analyses en hiermee signalen aandraagt voor beleid en uitvoering. Het gaat hier dus niet om verantwoordingsinformatie of al ingenomen beleidsstandpunten.

Voor nadere informatie over deze publicatie: telefoon 020 - 687 5381 of 020 - 687 5788





## Leeswijzer

Deze bijlage geeft achtergrondinformatie bij het (hoofd)rapport *Pilot monitor Arbeidsbeperkten en Werk 2007-2008*. Voor een beschrijving van de aanleiding en de doelstellingen van de monitor Arbeidsbeperkten en Werk verwijzen we naar hoofdstuk 1 van het hoofdrapport. Hoofdstuk 2 van het hoofdrapport geeft een samenvatting van de bevindingen op hoofdlijnen. In hoofdstuk 3 van het hoofdrapport wordt de pilot geëvalueerd. Daarbij wordt ingegaan op de realisatie van de gestelde doelen, de waarde van een monitor op basis van UWV-registraties en ontwikkelpunten voor de definitieve monitor.

Bijlage 1 beschrijft aan de hand van recente instroomcohorten de ontwikkelingen in ingekochte re-integratieondersteuning en werken van de actuele beleidsdoelgroepen gedeeltelijke WGA'ers (B1.2), 35-minners (B1.3), herbeoordeelde WAO'ers (B1.4) en Wajongers (B1.5) in detail. Bijlage 2 geeft detailinformatie over werken en ingekochte re-integratieondersteuning van *alle arbeidsongeschikten ultimo 2007 en 2008*, namelijk WAO/WAZ (B2.2), WIA (B2.3), Wajong (B2.4). Deze twee bijlagen vormen de basis voor hoofdstuk 2 uit het hoofdrapport. In bijlage 3 staat welke definities en bestanden zijn gebruikt. In bijlage 4 wordt in het kort het principe van de claimbeoordeling beschreven.



## **Bijlage 1. Welk deel van de nieuw ingestroomde arbeidsbeperkten werkt?**

### **B1.1. Inleiding**

#### **Monitoren van vier specifieke beleidsdoelgroepen**

Bijlage 1 gaat grotendeels over de klanten die in de afgelopen periode (vanaf oktober 2004) de uitslag van een claimbeoordeling ontvingen en bij wie op dat moment mogelijkheden om te werken of het werk uit te breiden, werden vastgesteld. Het gaat hierbij om de volgende drie groepen: gedeeltelijke WGA'ers (B1.2), minder dan 35% arbeidsongeschikten onder WIA (35-minners) (B1.3) en WAO'ers van wie na herbeoordeling de uitkering is verlaagd of beëindigd (B1.4). Van deze drie groepen wordt verwacht dat zij participeren in betaald werk of – bij al werkende WAO'ers – het werk uitbreiden<sup>1</sup>.

Daarnaast beschrijven we in B1.5 een *vierde groep*, namelijk de klanten aan wie vanaf medio 2003 een Wajonguitkering is toegekend. Een deel van deze klanten heeft arbeidsmogelijkheden. In verband met de nieuwe Wajong, die naar verwachting in 2010 wordt ingevoerd, laten we zien welk deel nu, onder de huidige wet, aan het werk komt. Voor de nieuwe Wajong komt een aparte monitor.

In bijlage 2 geven we een beeld van werken en re-integratieondersteuning van *alle arbeidsongeschikten ultimo 2007 en 2008*, dus ook van de IVA-groep, de volledige WGA'ers, de WAO'ers als totale groep (dus inclusief degenen die niet herbeoordeeld zijn of bij wie de uitkering gelijk is gebleven of hoger geworden), de WAZ'ers en de Wajongers die voor medio 2003 zijn ingestroomd.

#### **Notie bij het volgen van instroomcohorten**

We volgen instroomcohorten van de vier bovengenoemde beleidsdoelgroepen. Instroomcohorten zijn klanten die in een bepaalde periode (een kalenderjaar of een half jaar) de betreffende uitslag van de claimbeoordeling ontvingen (gedeeltelijk WGA, 35-min, verlaging of beëindiging WAO of toekenning Wajong). Deze personen volgen we maximaal vijf jaar. Dit betekent echter niet dat deze personen ook vijf jaar lang het oorspronkelijk vastgestelde arbeidsongeschiktheidspercentage behouden: men kan de pensioengerechtigde leeftijd bereiken, overlijden, herstellen of méér arbeidsongeschikt worden (volledig WGA of IVA). Deze laatste veranderingen vinden plaats naar aanleiding van bezwaar of beroep of een professionele herbeoordeling. In deze rapportage houden we alleen rekening met het bereiken van de pensioenleeftijd. Op de mate waarin en de snelheid waarmee uitstroom om overige redenen plaatsvindt, kunnen we in het kader van deze pilot geen zicht geven<sup>2</sup>. Belangrijk voor de lezer is voornamelijk de notie dat alleen al vanwege overlijden of het volledig arbeidsongeschikt worden, niet verwacht kan worden dat de volle 100% van een instroomcohort aan het werk gaat.

#### **Peilmomenten voor werken**

Voor wel of niet werken worden twee peilmomenten gehanteerd: 31 oktober 2007 en 31 oktober 2008. Voor het bepalen van het instroommoment is uitgegaan van de datum van de meest recente beschikking die is afgegeven rond de *eerste* claimbeoordeling. De beschikkingsdatum ligt in de regel vóór de ingang van het uitkeringsrecht (de uitkering gaat in de meeste situaties na precies twee ziektejaren in<sup>3</sup>), maar kan ook later liggen. We duiden de twee peilmomenten in de pilorapportage ook wel aan als *eind 2007* en *eind 2008* of kortweg als *2007* en *2008*. Steeds gaat het daarbij echter om wel of niet werken op 31 oktober van dat jaar. Het gaat steeds om werken in dienstverband, inclusief uitzendwerk en WSW-contracten. Werk als zelfstandige of freelancer blijft buiten beschouwing.

<sup>1</sup> Deze monitor geeft alleen zicht op wel of niet werken op 31 oktober 2007 en 31 oktober 2008. Het is daarom niet mogelijk uitspraken te doen over de mate waarin werkuitbreiding ten opzichte van de situatie vóór de herbeoordeling gerealiseerd is.

<sup>2</sup> Kenniscentrum is voornemens deze uitstroomprofielen verder te verkennen, en hierover los van de monitor te rapporteren. De bevindingen op dit punt worden in volgende monitorrapportages vermeld.

<sup>3</sup> Een kortere wachtperiode komt voor bij 'IVA verkorte wachttijd' en bij verergering van oorspronkelijke klachten na afwijzing van een eerdere arbeidsongeschiktheidsclaim. Een langere wachtperiode komt voor als uit de toetsing van het re-integratieverslag blijkt dat de re-integratie-inspanningen van de werkgever onvoldoende waren of het verslag niet tijdig gecompleteerd is.



### **Instroomperiode versus peildatum werken**

We vermelden voor de WGA'ers en 35-minners alleen het aandeel werkenden, als er minimaal vier maanden tussen het einde van de twee ziektejaren en de peildatum voor werken liggen. Dit om te voorkomen dat het aandeel werkenden te veel geflatteerd wordt door nog niet geëffectueerde ontslagen: ontslag is immers pas twee jaar na de eerste ziektegedag mogelijk<sup>4</sup>. In de praktijk vindt ook na vier maanden nog enig ontslag plaats, maar een langere tussenperiode zou het zicht op de eerste nieuwe werkhervattingen ontnemen. Voor de herbeoordeelde WAO'ers en de Wajongers brengen we de werksituatie vóór de beschikkingsdatum wel in kaart. Reden is dat er voor deze groepen geen volgtijdelijke relatie bestaat tussen het tijdstip van de beschikking en de mogelijkheid om de arbeidsrelatie te beëindigen.

### **Werknemers versus vangnetters**

Gedurende de eerste twee ziektejaren is de werkgever verantwoordelijk voor de loondoorbetaling van werknemers met een dienstverband voor onbepaalde tijd (vast contract). Ontslag is in die periode niet mogelijk. Bij een contract voor bepaalde duur, eindigt dit contract *ook in geval van ziekte* op de overeengekomen einddatum. Onder andere voor zieke einde dienstverbanders is er de vangnetzietwet<sup>5</sup>. Ook uitzendkrachten, zieke WW'ers en vrouwen die arbeidsongeschikt zijn ten gevolge van zwangerschap of bevalling vallen onder de Ziektewet. De vangnetzietwet wordt uitgevoerd door UWV. UWV is verantwoordelijk voor de toetsing van de rechtmatigheid van de ziekteclaim en re-integratie gedurende de ziekteperiode. Net als voor werkgevers is deze periode twee jaar<sup>6</sup>. Van alle klanten die een claimbeoordeling voor de WIA ondergaan is grofweg de helft afkomstig uit het vangnet. Deze groep duiden we aan als *vangnetters*. De overige klanten – degenen die op het moment van claimbeoordeling nog een werkgever hebben – duiden we aan als (*reguliere*) *werknemers*. We geven de ontwikkelingen in werken van de gedeeltelijke WGA'ers en 35-minners steeds afzonderlijk weer voor vangnetters en werknemers. De uitgangssituatie van vangnetters verschilt namelijk sterk van die van werknemers: de eerste groep heeft in de regel geen dienstverband na twee jaar ziekte en moet op zoek naar een nieuwe werknemer, de tweede groep in regel wel en een belangrijk deel kan dit ook behouden.

### **Inkoop trajecten en werken: monitor laat werken op vaste peilmomenten zien**

In deze monitor laten we zien welke deel van de arbeidsbeperkten via UWV een traject is gestart en welk deel niet. Daarbij laten we tevens zien wie wel en niet aan het werk zijn op de vaste peilmomenten van de monitor, wat in deze pilot 31 oktober 2007 en 31 oktober 2008 is. Omdat trajecten *selectief* en dus *niet willekeurig* worden ingezet, mogen uit verschillen in werkhervatting tussen degenen met en zonder traject geen conclusies over het nut van de inzet trajecten worden getrokken. Reden om een traject in te zetten, is de verwachting dat een cliënt zonder deze vorm van ondersteuning geen geschikt werk zal kunnen vinden en het traject de kans hierop vergroot. Redenen voor UWV om na de claimbeoordeling *geen* traject in te zetten zijn divers, zoals:

- men is al aan het werk en heeft daarom geen traject meer nodig,
- de cliënt volgt al een elders gefinancierd traject,
- de klant kan op eigen kracht zoeken en heeft daarom geen traject nodig,
- de re-integratieverantwoordelijkheid ligt bij de werkgever (eigenrisicodragers WGA),
- de situatie van de cliënt laat op dat moment de start van een traject niet toe,
- de cliënt wordt door UWV zelf begeleid.

Cliënten voor wie UWV geen traject inkoop, vormen daarmee een mengeling van relatief kansrijken en relatief kansarmen, waarbij de onderlinge verhouding verschilt tussen vangnetters en werknemers. Zo zijn klanten afkomstig uit het vangnet relatief kansarm en klanten met een werkgever relatief kansrijk, omdat ze vaak aan de slag kunnen blijven bij die werkgever. Verder moet de lezer zich realiseren dat we alleen informatie hebben over inkoop van trajecten, terwijl UWV ook zelf begeleiding biedt in de vorm van coachende gesprekken. Informatie hierover is niet meegenomen in deze pilot. Ten slotte moet bedacht worden dat trajecten weliswaar niet altijd binnen korte tijd tot werkhervatting leiden, maar ze vaak wel de afstand tot de arbeidsmarkt verkleinen. Op de langere termijn – na wellicht aanvullende begeleiding – kan dit uiteindelijk wel tot werkhervatting leiden. Op de mate waarin trajecten de afstand tot de arbeidsmarkt verkleinen kan deze monitor geen zicht geven. Wat maakt de monitor wel zichtbaar? De monitor laat (wel)

<sup>4</sup> Rond de beschikkingsdatum ligt het aandeel werknemers met een dienstverband nog aanzienlijk hoger dan enkele maanden daarna.

<sup>5</sup> Ook bij ziekte na ontslag via kantonrechter of vanwege reorganisatie valt men onder het vangnet.

<sup>6</sup> Bij EDV'ers is de werkgever in de eerste periode (zolang het contract nog loopt) nog verantwoordelijk voor de loondoorbetaling. De feitelijke Ziektewetperiode is voor hen daarmee altijd korter is dan 2 jaar.

zien voor welke klanten, welk type ondersteuning wordt ingekocht en in hoeverre zij in de daarop volgende periode, op de in deze monitor afgebakende peilmomenten, betaald werk hebben.

## B1.2. Gedeeltelijke WGA'ers, instroom 2006-2008

### Werken in dienstverband per instroomhalfjaar

De WIA is vanaf 29 december 2005 van kracht, wat betekent dat vanaf 2006 gedeeltelijke WGA'ers instromen. In tabel 1.1 zijn de gedeeltelijke WGA'ers ingedeeld naar instroomhalfjaar. Per instroomhalfjaar is aangegeven welk deel van de WGA'ers op 31 oktober 2007 en op 31 oktober 2008 werkt, onderverdeeld naar vangnetters en reguliere werknemers. Van de totale groep gedeeltelijk WGA-instromers tot en met medio 2008 heeft eind 2008 54% een dienstverband<sup>7</sup>. Bij de werknemers ligt het aandeel werkenden op elk moment op een veel hoger niveau dan bij de vangnetters: eind 2008 werkt 69% van de werknemers tegenover 30% van de vangnetters

**Tabel 1.1 Percentage gedeeltelijke WGA'ers met werk per instroomhalfjaar, vangnetters en reguliere werknemers, instroom 2006 t/m 2008-I**

WGA 35-80	aantal <sup>8</sup>	% met werk in 2007	% met werk in 2008	verschil 2008-2007 (%)
<b>werknemers</b>				
2006-I	488	61,5	57,5	-3,9
2006-II	1.013	65,8	65,2	-0,5
2007-I	1.028	71,2	69,8	-1,4
2007-II	1.244		71,7	
2008-I	1.323		74,1	
<b>totaal t/m 2007-I</b>	<b>2.529</b>	<b>67,2</b>	<b>65,6</b>	<b>-1,5</b>
<b>totaal t/m 2008-I</b>	<b>5.096</b>		<b>69,3</b>	
<b>vangnetters</b>				
2006-I	371	27,9	34,9	+7,0
2006-II	686	23,8	31,3	+7,4
2007-I	702	17,7	29,3	+11,6
2007-II	715		30,3	
2008-I	783		26,8	
<b>totaal t/m 2007-I</b>	<b>1.759</b>	<b>22,2</b>	<b>31,2</b>	<b>+9,0</b>
<b>totaal t/m 2008-I</b>	<b>3.257</b>		<b>30,0</b>	
<b>totaal</b>				
2006-I	859	47,0	47,8	+0,8
2006-II	1.699	48,8	51,6	+2,7
2007-I	1.730	49,5	53,4	+3,9
2007-II	1.959		56,6	
2008-I	2.106		56,6	
<b>totaal t/m 2007-I</b>	<b>4.288</b>	<b>48,8</b>	<b>51,6</b>	<b>+2,8</b>
<b>totaal t/m 2008-I</b>	<b>8.353</b>		<b>54,0</b>	

#### Reguliere werknemers

Uit tabel 1.1 is op te maken dat van de werknemers die in de eerste helft van 2006 gedeeltelijk WGA'er werden, eind 2007 61,5% een dienstverband had. Een jaar later – eind 2008 - is dit gedaald tot 57,5%. Van de latere instromers is op beide peilmomenten een groter deel aan het werk, maar ook voor deze instroomgroepen geldt dat het percentage werkenden tussen 2007 en 2008 is afgenomen. Een mogelijke verklaring voor de afname tussen 2007 en 2008 is dat reguliere werknemers relatief vaak in dienst van de werkgever kunnen blijven, maar bij uitval niet meteen opnieuw aan de slag komen. Bij een deel van de 'uitvallers' zal verergering van klachten een rol bij

<sup>7</sup> Om een aantal redenen is dit percentage, noch de toename in het aandeel werkenden vergelijkbaar met de WGA-monitor uitgevoerd door AS<sup>tri</sup>. De belangrijkste twee zijn dat in de WGA-monitor ook werkzaamheden als zelfstandige zijn meegeteld en de werksituatie bij claimbeoordeling als uitgangspunt is genomen.

<sup>8</sup> Het werkelijke aantal gedeeltelijke WGA'ers ligt hoger, zie hoofdstuk 5 en bijlage 1 voor een toelichting hierop.

de uitval spelen. Voor de instromers vanaf de tweede helft van 2007 kunnen we geen (goede) vergelijking maken tussen 2008 en 2007. Wel zien we dat deze groepen in 2008 meer aan het werk zijn dan de eerdere instromers.

#### Vangnetters

Bij reguliere werknemers is het aandeel werkenden kleiner naarmate ze langer geleden zijn ingestroomd. Bij de vangnetters is het omgekeerde het geval: het aandeel werkenden is groter naarmate men langer in de WGA zit. Zo is van de vangnetters die in de eerste helft van 2008 instroomden, eind 2008 27% aan het werk en van degenen die eerste helft 2006 instroomden 35%. Voor elk instroomhalfjaar geldt dat in 2008 meer mensen aan het werk zijn dan in 2007. Vooral bij de instromers van 2007-I is de stijging tussen 2007 en 2008 groot: van 18% naar 29% werkenden.

#### Veranderingen in werkstatus tussen 2007 en 2008

In tabel 1.2 staan de veranderingen in werkstatus weergegeven tussen 2007 en 2008<sup>9</sup> voor de gedeeltelijke WGA'ers die tussen 2006 en medio 2007 instroomden. Iemand die eind 2007 werkte en eind 2008 niet, beschouwen we als *werkverliezer*. Een gedeeltelijke WGA'ers die eind 2007 geen werk had maar eind 2008 wel, noemen we een *werkhervatter*. Gemiddeld 6,0% van de gedeeltelijke WGA'ers heeft tussen 2007 en 2008 het werk verloren en 8,7% van de gedeeltelijke WGA'ers heeft juist het werk hervat (laatste kolom tabel 1.2). In totaal was daarmee 14,6% 'in beweging' (totaal hervat + verlies). Voor de overigen is de situatie ongewijzigd gebleven: ze zijn aan het werk gebleven (42,9%) of zijn nog steeds niet aan het werk (42,4%). Bij de vangnetters overstijgt het aandeel werkhervatters het aandeel werkverliezers ruimschoots. Bij de werknemers is het aandeel werkverliezers juist iets groter dan het aandeel werkhervatters. Waarschijnlijk zijn dit grotendeels werknemers die in eerste instantie bij de oude werkgever aan de slag konden blijven, maar dit werk verloren. Zij moeten nu net als de vangnetters op zoek naar een nieuwe werkgever, wat relatief moeilijk is. Mogelijk zal ook een deel – bij gezondheidsverslechtering – inmiddels een volledige WGA- of IVA-uitkering hebben.

**Tabel 1.2 Veranderingen in werkstatus tussen 2007 en 2008 van gedeeltelijke WGA'ers, instroom 2006 t/m 2007-I (%)**

<b>2007 versus 2008</b>	<b>werknemers</b>	<b>vangnetters</b>	<b>totaal</b>
werkverlies	7,6	3,7	6,0
werkbehoud	59,5	18,7	42,9
werkhervatting	6,0	12,5	8,7
geen dienstverband	26,8	65,1	42,4
65 jaar geworden	0,2	0,1	0,1
	100	100	100
<b>totaal hervat + verlies</b>	<b>13,6</b>	<b>16,2</b>	<b>14,6</b>
<b>saldo hervat - verlies</b>	<b>-1,9</b>	<b>+6,9</b>	<b>+1,8</b>

#### Inkoop van re-integratieondersteuning

Als de werkgever eigenrisicodragend is, is deze tien jaar lang zelf verantwoordelijk voor de re-integratie van werknemers die in de WGA terecht komen. Op dit moment is ongeveer 20 procent van de werkgevers eigenrisicodragend en eveneens 20 procent van de werknemers heeft een eigenrisicodragende werkgever. Deze monitor geeft geen zicht op de re-integratieondersteuning die door deze werkgevers wordt ingekocht. Wel zijn de betreffende werknemers meegenomen in de analyse<sup>10</sup>. Voor werknemers van werkgevers die geen eigenrisicodragend zijn, geldt de volgende procedure. Als onderdeel van de claimbeoordeling stelt de arbeidsdeskundige een re-integratievisie op<sup>11</sup>. Deze visie vormt de basis voor de eventuele inkoop van re-integratieondersteuning in de vorm van een regulier traject, een IRO (individuele re-integratieovereenkomst) of één of meer losse modules, zoals een sollicitatietraining of een beroepskeuzetest. In tabel 1.3 is weergegeven voor welk deel van de werknemers en vangnetters die tussen 2006 en 1<sup>e</sup> helft 2007 gedeeltelijke

<sup>9</sup> Het is puur een vergelijking van de werkstatus op 31 oktober 2007 met die op 31 oktober 2008. In de tussenliggende periode kunnen ook nog veranderingen hebben plaatsgevonden (bijvoorbeeld van niet werkend, naar kort baantje en weer niet werkend). Dergelijk mutaties zien we niet terug in de tabel.

<sup>10</sup> Het was in deze pilot niet mogelijk de WGA-klanten met een eigenrisicodragende werkgever nauwkeurig te onderscheiden van de overige WGA'ers.

<sup>11</sup> Niet voor alle gedeeltelijke WGA'ers is de uitkomst van de re-integratievisie vastgelegd in onze registraties. Omdat nog onduidelijk is in hoeverre de vastgelegde visies representatief zijn voor de totale groep, en we de eigenrisicodragers (voor wie geen re-integratievisie gemaakt hoeft te worden) niet goed kunnen afbakenen, geven we de uitkomsten hier niet weer.

WGA'er zijn geworden UWV re-integratieondersteuning heeft ingekocht. Het gaat daarbij om trajecten of modules die na de beschikkingsdatum, of maximaal één jaar daarvoor, zijn gestart<sup>12</sup>. In dat laatste geval betreft het in de regel interventies of trajecten voor *vangnetters* in het kader van de ziekteverzuimbegeleiding. Als er geen inkoop heeft plaatsgevonden, betekent dit niet dat geen begeleiding vanuit UWV plaatsvindt. Een deel van de klanten wordt namelijk door UWV zelf begeleid. Het kan daarbij gaan om begeleiding gedurende de eerste twee ziektejaren (vangnetters) of om begeleiding door de arbeidsdeskundige na WGA-intrede. De vangnetbegeleiding wordt wel vastgelegd, maar de betreffende registraties zijn nog niet goed ontsloten voor statistische analyse.

#### *Reguliere werknemers*

Voor 15% van de reguliere werknemers die voor medio 2007 in de gedeeltelijke WGA terecht kwam, heeft UWV begeleidingsactiviteiten ingekocht. In veel gevallen is dergelijke ondersteuning niet nodig omdat de werknemer bij de eigen werkgever aan de slag blijft of omdat de werkgever eigenrisicodrager is en daarmee zelf verantwoordelijk voor de re-integratie. Uit de tabel is ook op te maken dat degenen zonder inkoop veel vaker aan het werk zijn (ruim 7 op de 10), dan degenen voor wie ondersteuning is ingekocht. Van de werknemers die wel een traject gestart zijn, en dus een grote afstand tot de arbeidsmarkt hadden, is eind 2008 32% aan het werk.

#### *Vangnetters*

Voor 53% van de vangnetters is een traject, module en/of ziektewetinterventie ingekocht. Van deze groep is eind 2008 32% procent aan het werk. Voor 47% heeft UWV geen begeleiding ingekocht. Mogelijk vindt wel andersoortige begeleiding (bijvoorbeeld door de arbeidsdeskundige) plaats. Van deze groep is eind 2008 28% aan het werk.

**Tabel 1.3 Percentage gedeeltelijke WGA'ers met werk na inkoop van begeleiding door UWV, instroom 2006 t/m 2007-I**

	verdeling inkoop (kol%)	% met werk in 2007	% met werk in 2008
<b>werknemers</b>			
geen inkoop	85	74	71
wel inkoop	15	24	32
<b>totaal</b>	<b>100</b>	<b>67</b>	<b>66</b>
<b>vangnetters</b>			
geen inkoop	47	25	28
wel inkoop	53	20	32
<b>totaal</b>	<b>100</b>	<b>22</b>	<b>31</b>
<b>totaal</b>			
geen inkoop	69	61	60
wel inkoop	31	21	32
<b>totaal</b>	<b>100</b>	<b>49</b>	<b>52</b>

#### **Voorzieningen van UWV**

UWV kan selectief voorzieningen inzetten, om de werkgever of de werknemer te faciliteren bij het behoud of verkrijgen van werk. De meeste voorzieningen zijn gekoppeld aan werk, zoals meerkostenvoorziening, loonkostensubsidie of een jobcoach. In tabel 1.4 is te zien dat voor of aan 3% van de gedeeltelijke WGA'ers een voorziening is toegekend. Dit aandeel verschilt niet tussen werknemers of vangnetters. Omdat de meeste voorzieningen gekoppeld zijn aan werk, zien we ook dat degenen met voorzieningen eind 2008 ook relatief vaak een dienstverband hebben.

<sup>12</sup> Als in die periode voor en na de beschikkingsdatum trajecten zijn gestart, geven we het traject weer dat na de beschikkingsdatum is gestart. Als na de beschikkingsdatum meerdere trajecten zijn gestart, geven we het eerst gestarte traject weer. Ziektewetinterventies starten meestal vóór de beschikkingsdatum. Deze worden daarom met name zichtbaar in de tabel, als na de beschikkingsdatum geen andere begeleidingsvormen gestart zijn. Ziektewetinterventies kunnen ook na de beschikkingsdatum starten in het geval de cliënt vanuit WW, uitzendbaan of tijdelijk dienstverband in de Ziektewet terecht komt.

**Tabel 1.4 Percentage gedeeltelijk WGA'ers met werk na of met inzet van een voorziening<sup>13</sup> in de periode 2003-2008, instroom 2006 t/m 2008-I**

	verdeling voorzieningen (kolom %)	% met werk in 2008
<b>werknemers</b>		
geen voorzieningen	96,8	69
één of meer voorzieningen	3,2	87
totaal	100	
<b>vangnetters</b>		
geen	96,4	29
één of meer voorzieningen	3,6	48
totaal	100	
<b>totaal</b>		
geen voorzieningen	96,6	53
één of meer voorzieningen	3,4	71
totaal	100	

**Wie komen aan het werk naar achtergrondkenmerken van de persoon en aandoening?**

In tabel 1.5 is het aandeel werkenden weergegeven naar achtergrondkenmerken van de persoon en naar de aandoeningen/beperkingen die bij de WIA-claimbeoordeling zijn vastgesteld. We maken hieruit het volgende op:

- *leeftijd*  
Van de vangnetters is 50% jonger dan 45 jaar. De reguliere werknemers zijn gemiddeld ouder, 37% is hier jonger dan 45 jaar. Voor de werknemers speelt leeftijd geen grote rol bij werken: in alle leeftijdsgroepen is men in ongeveer gelijke mate aan het werk. Waarschijnlijk gaat het hier vaak om werkbehoud bij de werkgever waar men ziek werd. Dit impliceert dat leeftijd nauwelijks bepalend is voor de bereidheid en de mogelijkheden van de werkgever om een medewerker met functieaanpassingen in dienst te houden. Bij de vangnetters geldt wel sterk: hoe jonger, hoe vaker men aan het werk komt. Vooral bij de 55-plussers is het aandeel werkende vangnetters laag.
- *geslacht*  
Het aandeel mannen en vrouwen is even groot bij vangnetters en werknemers. Er is nauwelijks verschil in werken tussen mannen en vrouwen, noch bij de werknemers noch bij de vangnetters.
- *opleidingsniveau*  
Het aandeel laag opgeleiden is bij de vangnetters groter dan bij de werknemers. Vooral degenen met weinig opleiding zijn relatief weinig aan het werk, zowel bij de vangnetters als bij de werknemers.
- *aantal functionele beperkingen*  
Tijdens de claimbeoordelingen onderzoekt de verzekeringsarts welke functionele beperkingen de cliënt heeft voor het verrichten van gangbare arbeid. Hierbij wordt de FML - functionele mogelijkhedenlijst – gehanteerd (zie bijlage 4 voor een beschrijving van de werkwijze van de claimbeoordeling). De lijst bevat ongeveer 100 punten waarop beperkingen aanwezig kunnen zijn, bijvoorbeeld staan, bukken, knielen, conflicten hanteren of concentreren. Uit de tabel is op te maken dat 55% van de werknemers en 50% van de vangnetters op meer dan 15 van de 100 punten beperkingen heeft. Bij de werknemers maakt het aantal beperkingen weinig uit voor werken: bij 15 of meer beperkingen is men slechts iets minder aan het werk dan bij minder beperkingen. Bij vangnetters is het verschil groter: bij minder dan 15 beperkingen is ongeveer 38% aan het werk, bij meer beperkingen 26%.
- *type beperkingen*  
De FML-beperkingen kunnen grofweg worden ingedeeld in fysieke beperkingen (zoals bukken en staan), psychische beperkingen (zoals concentreren en kunnen samenwerken) en beperkingen in tijd (geen volledige werkdag of werkweek kunnen volmaken). Bij de werknemers zijn degenen met uitsluitend fysieke beperkingen meer aan het werk dan de uitsluitend psychisch beperkten. Bij de vangnetters is er geen verschil tussen fysiek en psychisch beperkten. Bij een combinatie van psychische en fysieke beperkingen zijn de vangnetters wat minder aan het werk. Bij alleen beperkingen in werktijden, zijn zowel de vangnetters als de werknemers relatief vaak aan het werk.

<sup>13</sup> Voorzieningen zijn exclusief proefplaatsing, no riskpolis werkgever en premiekorting werkgever, zie bijlage 3 voor een specificatie van de wel meegenomen voorzieningen.

- *arbeidsongeschiktheidsdiagnose*  
 Bij werknemers is relatief vaak sprake van hart- en vaatziekten of kanker, bij vangnetters relatief vaak van 'harde' psychische problematiek<sup>14</sup>. In de eerstgenoemde diagnosegroepen zijn de werknemers relatief vaak aan het werk, bij harde of zachte psychische problematiek juist wat minder dan gemiddeld. Voor vangnetters is het type diagnose niet duidelijk van invloed op werkhervatting.

**Tabel 1.5 Verdeling op en aandeel werkende gedeeltelijke WGA'ers naar achtergrondkenmerken, instroom 2006 t/m 2008-I**

	proc. verdeling kenmerken		% met werk in 2008	
	werknemers	vangnetters	werknemers	vangnetters
<b>leeftijd</b>				
<25 jaar	1	3	81	54
25-34 jaar	11	17	68	40
35-44 jaar	24	27	71	32
45-54 jaar	39	31	71	28
≥ 55 jaar	26	23	65	18
	100	100		
<b>geslacht</b>				
mannen	55	56	68	27
vrouwen	45	44	71	33
	100	100		
<b>opleidingsniveau</b>				
lo of niet afgerond lbo,mavo	17	23	61	23
vmbo, mbo basis	27	29	68	30
niet afgerond mbo,havo,vwo	15	15	68	35
afgrond mbo,havo,vwo	19	17	72	32
HBO, WO	22	16	71	31
	100	100		
<b>aantal functionele beperk.</b>				
0-7 beperkingen	18	20	72	38
8-15 beperkingen	29	34	67	30
≥ 15 beperkingen	52	46	70	26
	100	100		
<b>type beperkingen</b>				
psychisch	14	20	62	34
fysiek	49	43	72	30
combi psychisch en fysiek	30	31	67	25
alleen werktijden/uren	5	4	79	43
geen of overige beperkingen*	2	2	62	29
	100	100		
<b>diagnosegroep</b>				
onbekend	<1	<1	-	-
hartvaat/kanker	33	17	78	34
psychisch 'zacht'	8	12	59	28
psychisch 'hard'	18	32	60	31
bewegingsapparaat	25	26	66	26
overig	15	14	73	32
	100	100		

\*Overige beperkingen betreffen vooral de fysische arbeidsomstandigheden (werken met stof, in hitte) en zintuiglijke beperkingen (horen, zien).

### Wat kenmerkt de baan van de werkenden?

In tabel 1.6 staan enkele kenmerken van de aanstelling van de gedeeltelijke WGA'ers met werk. Van de vangnetters heeft de meerderheid (61%) een contract voor bepaalde tijd, een tijdelijk

<sup>14</sup> Harde psychische problematiek zijn bijvoorbeeld persoonlijkheidstoornissen of psychose. Veel voorkomende problematiek die als 'zacht' ofwel 'moeilijk objectiveerbaar' beschouwd worden zijn bijvoorbeeld burnout, overspanning en depressie.

contract dus. Bij de werknemers heeft de grote meerderheid (89%) een contract voor onbepaalde tijd: een vast contract. In totaal werkt 4% als uitzendkracht, vangnetters aanzienlijk vaker dan werknemers (12% versus 2%). De meerderheid van de gedeeltelijke WGA'ers heeft werkt parttime. Ongeveer een kwart heeft een aanstellingsomvang van meer dan 80%, de werknemers vaker dan de vangnetters. De vangnetters hebben vaker dan de reguliere werknemers een *kleine* parttimebaan met een aanstellingsomvang van minder dan 40% (29% versus 23%).

### Werken met voorzieningen

Voor 4% van de werkende WGA'ers geldt dat zichzelf of hun werkgever via UWV één of meer voorzieningen heeft gekregen in de voorgaande vijf jaar.

**Tabel 1.6 Kenmerken van de baan van instromers gedeeltelijke WGA die in 2008 werken (kolompercentages), instroom 2006 t/m 2008-I**

	werknemers	vangnetters	totaal
<b>aard arbeidsverhouding<sup>15</sup></b>			
arbeidsovereenkomst	74,5	78,2	75,3
stagiair	0,1	0,8	0,2
WSW*	4,2	2,1	3,7
uitzendkracht	1,6	11,8	3,8
ambtenaar, ABP	18,0	6,4	15,5
publiekrechtelijke instelling	1,4	0,4	1,2
overige	0,3	0,3	0,3
<b>contracttype</b>			
onbepaalde tijd	89,3	38,7	78,4
bepaalde tijd	10,7	61,3	21,6
<b>aanstellingsomvang</b>			
<40%	23,3	29,0	24,5
40-80%	50,0	49,3	49,8
≥80%	26,7	21,7	25,6
<b>voorziening van UWV</b>			
geen voorzieningen	96,0	94,1	95,6
wel voorzieningen	4,0	5,9	4,4

\*Dit vormt een onderschatting van het werkelijke aandeel WSW'ers. UWV Kenniscentrum heeft voor de Wajongers berekend het percentage WSW'ers in werkelijkheid ongeveer eenderde hoger ligt.

### Sector waarin de gedeeltelijke WGA'ers werken

Zowel voor de werknemers als de vangnetters is de sector gezondheid de grootste: 16% is hier werkzaam (tabel 1.7). De sector financiële instellingen en dienstverlening vormt voor beiden de tweede sector met 15%. Werknemers zijn veel vaker dan vangnetters werkzaam in onderwijs of overheid (22% versus 8%). Van de vangnetters werkt 13% bij uitzendbedrijven, van de werknemers is dit 2%. In de meeste gevallen zal dit als uitzendkracht zijn (vergelijk tabel 1.6), in een klein deel van de gevallen zal het een reguliere arbeidsovereenkomst betreffen.

<sup>15</sup> Nadere analyse van het Kenniscentrum heeft uitgewezen dat het aandeel WSW'ers groter is dan het polisgegevens 'aard arbeidsverhouding' suggereert. Het aandeel WSW'ers vormt daarmee een substantiële onderschatting. Zo is voor het zittende bestand berekend dat het aandeel WSW'ers onder de werkende Wajongers eind 2008 op 55% ligt, in plaats van de in bijlage 2, tabel 2.9 gerapporteerde 41%.

**Tabel 1.7 Sector waarin men werkt van gedeeltelijke WGA'ers die in 2008 werken (kolompercentages) instroom 2006 t/m 2008-I**

sector	werknemers	vangnetters	totaal
landbouw, visserij, voeding	3,1	2,1	2,9
bouw en hout	4,5	4,6	4,6
industrie sec	11,9	7,6	11,0
winkelbedrijf en groothandel	9,4	12,3	10,0
transport	6,8	9,2	7,3
financiële en dienstverlening	14,8	15,2	14,8
uitzendbedrijven	1,8	12,7	4,2
gezondheid	15,6	15,5	15,6
overheid onderwijs	10,8	4,3	9,4
overheid overig	11,6	3,6	9,9
overig bedrijf en beroep	9,4	12,7	10,1
onbekend	0,3	0,2	0,2
	100	100	100

### B1.3. 35-minners, instroom 2006-2008

#### Aandeel werkenden onder de 35-minners per instroomhalfjaar

De WIA is vanaf 29 december 2005 van kracht, wat betekent dat vanaf 2006 35-minners 'instromen'. In tabel 1.8 is per instroomhalfjaar aangegeven welk deel van de 35-minners op 31 oktober 2007 en op 31 oktober 2008 werkt, onderverdeeld naar vangnetters en reguliere werknemers.

#### *Reguliere werknemers*

Uit tabel 1.8 is op te maken dat van 35-minners die in de eerste helft van 2006 instroomden, eind 2007 63% een dienstverband had. Een jaar later – eind 2008 - is het aandeel werkenden gestegen tot 66%. Van de latere instromers is op beide peilmomenten een vergelijkbaar deel aan het werk. Ook bij hen stijgt het percentage werkenden tussen 2007 en 2008 met grofweg 3 procentpunt. Voor de instromers vanaf de tweede helft van 2007 kunnen we geen (goede) vergelijking maken tussen 2007 en 2008. Wel zien we dat deze groepen in 2008 iets meer aan het werk zijn dan de eerdere instromers.

#### *Vangnetters*

Uit tabel 1.8 is op te maken dat van 35-minners die als vangnetter instroomden, eind 2008 39% een dienstverband had. Bij de vangnetters is het aandeel werkenden groter naarmate men langer geleden 35-minner werd. Zo is van de vangnetters die in de eerste helft van 2008 instroomden, eind 2008 31% aan het werk en van degenen die eerste helft 2006 instroomden 46%. Voor elk instroomhalfjaar geldt dat in 2008 meer mensen aan het werk zijn dan in 2007. Vooral bij de instromers van 2007-I is de stijging tussen 2007 en 2008 groot: van 29% naar 39%.

#### *Werknemers versus vangnetters*

Bij de vangnetters is het aandeel werkenden op elk moment veel kleiner dan bij de werknemers. Een belangrijke factor hierbij is dat de werknemers al werk hebben op het moment dat ze 35-minner werden en dit werk relatief vaak ook behielden. De meeste vangnetters hebben geen werkgever op het moment van de uitslag van de claimbeoordeling en moeten op zoek naar een nieuwe werkgever. Het contrast tussen werknemers en vangnetters is bij de 35-minners echter minder groot dan bij de gedeeltelijke WGA'ers.



**Tabel 1.8 Percentage 35-minners met werk per instroomhalfjaar, vangnetters en reguliere werknemers, instroom 2006 t/m 2008-I**

35-minners	aantal	% met werk in 2007	% met werk in 2008	verschil 2008-2007 (%)
<b>werknemers</b>				
2006-I	2.979	62,5	65,6	+3,1
2006-II	4.038	62,5	65,2	+2,7
2007-I	3.352	64,1	66,7	+2,6
2007-II	3.356		66,3	
2008-I	3.497		67,9	
<b>totaal t/m 2007-I</b>	<b>10.369</b>	<b>63,0</b>	<b>65,8</b>	<b>+2,8</b>
<b>totaal t/m 2008-I</b>	<b>17.222</b>		<b>66,3</b>	
<b>vangnetters</b>				
2006-I	3.194	40,2	45,6	+5,4
2006-II	4.768	35,4	43,0	+7,6
2007-I	4.187	29,2	39,0	+9,9
2007-II	3.974		37,5	
2008-I	3.898		31,1	
<b>totaal t/m 2007-I</b>	<b>12.149</b>	<b>34,5</b>	<b>42,3</b>	<b>+7,8</b>
<b>totaal t/m 2008-I</b>	<b>20.021</b>		<b>39,2</b>	
<b>totaal</b>				
2006-I	6.173	51,0	55,3	+4,3
2006-II	8.806	47,8	53,2	+5,4
2007-I	7.539	44,7	51,3	+6,6
2007-II	7.330		50,7	
2008-I	7.395		48,5	
<b>totaal t/m 2007-I</b>	<b>22.518</b>	<b>47,6</b>	<b>53,1</b>	<b>+5,5</b>
<b>totaal t/m 2008-I</b>	<b>37.243</b>		<b>51,7</b>	

**Veranderingen in werkstatus tussen 2007 en 2008**

In tabel 1.9 staan de veranderingen in werkstatus tussen 2007 en 2008 voor de 35-minners die tussen 2006 en medio 2007 de WIA-claimoordelingsuitslag ontvingen. Een 35-minner die eind 2007 werkte en eind 2008 niet, beschouwen we als *werkverliezer*. Iemand die eind 2007 geen werk had maar eind 2008 wel, noemen we een *werkhervatter*. Gemiddeld 6,3% van de 35-minners heeft tussen 2007 en 2008 het werk verloren en 11,7% heeft juist het werk hervat. In totaal was daarmee 18% 'in beweging' (laatste kolom tabel 1.9). Voor de overige 35-minners is de situatie ongewijzigd gebleven: ze zijn aan het werk gebleven (41,1%) of zijn nog steeds niet aan het werk (40,5%). Al met al is het saldo van werkverliezers en werkhervatters positief: in 2008 ligt het aandeel werkenden 5,4 procentpunt hoger dan in 2007. Kijken we naar de reguliere werknemers en de vangnetters afzonderlijk, dan zien we dat het saldo bij de vangnetters groter is dan bij de reguliere werknemers. Een mogelijke verklaring is dat bij de vangnetters de relatief grote groep niet-werkenden relatief kansrijk is, terwijl bij de werknemers de 'kansrijken' al aan het werk zijn (gebleven).

**Tabel 1.9 Veranderingen in werkstatus tussen 2007 en 2008, 35-minners instroom 2006t/m2007-I (%)**

2007 versus 2008	werknemers	vangnetters	totaal
werkverlies	5,9	6,6	6,3
werkbehoud	57,1	28,0	41,4
werkhervatting	8,6	14,3	11,7
geen dienstverband	28,2	51,0	40,5
65 jaar geworden	0,1	0,0	0,1
	100	100	100
<b>totaal hervat + verlies</b>	<b>14,5</b>	<b>20,9</b>	<b>18,0</b>
<b>saldo hervat – verlies</b>	<b>+2,7</b>	<b>+7,7</b>	<b>+5,4</b>

**Re-integratieondersteuning en voorzieningen**

In tabel 1.10 is weergegeven voor welk deel van de werknemers en vangnetters die tussen 2006 en de 1<sup>e</sup> helft van 2007 35-minner zijn geworden begeleidingsactiviteiten zijn ingekocht door UWV.

Het gaat om trajecten of interventies die na de beschikingsdatum, of anders maximaal één jaar daarvoor, zijn gestart. 35-Minners hebben geen formeel recht op re-integratieondersteuning van UWV, omdat verondersteld wordt dat hun functionele mogelijkheden voldoende zijn om op eigen kracht passend werk te vinden. Wel kan UWV ondersteuning voor vangnetters inkopen vanuit de Ziektewet (naast trajecten ook specifieke ziektewetinterventies). Vanuit de WW kan ook voor werknemers re-integratieondersteuning worden ingekocht, als na de claimbeoordeling het dienstverband is beëindigd.

#### *Reguliere werknemers*

Voor 14% van de reguliere werknemers heeft UWV in de periode 2005-2008 ondersteuning ingekocht in de vorm van een traject of een losse module. Degenen zonder traject zijn veel vaker aan het werk, waarschijnlijk zijn dit dan ook grotendeels mensen die bij de eigen werkgever in dienst konden blijven. Van de ondersteuning is ongeveer tweederde ingekocht vanuit de WW en eenderde vanuit 'arbeidsgeschiktheid' (AG). Formele redenen voor inkoop vanuit AG kunnen zijn dat de arbeidsongeschiktheid is toegenomen (>35%) of dat de cliënt in de Ziektewet beland is.

#### *Vangnetters*

Voor 44% van de vangnetters is een traject, module of anders een interventie in het kader van de Ziektewet ingekocht. Van de inkoop is 30% vanuit de WW geïnitieerd en 70% vanuit AG. Van de trajectstarters is bijna de helft aan het werk. Zonder traject is 39% aan het werk. De werkhervatting zonder inkoop blijft daarmee achter bij de werkhervatting van vangnetters voor wie UWV wel ondersteuning heeft ingekocht. Deze monitor geeft geen zicht op de redenen waarom voor deze vangnetters geen trajecten zijn ingekocht.

**Tabel 1.10 Percentage 35-minners met werk na inkoop van begeleiding door UWV, instroom 2006 t/m 2007-I**

	verdeling begeleiding (kolom %)	% met werk in 2007	% met werk in 2008
<b>werknemers</b>			
geen inkoop	86	70	71
wel inkoop	14	32	45
<b>totaal</b>	100	<b>63</b>	<b>66</b>
<b>vangnetters</b>			
geen inkoop	56	34	39
wel inkoop	44	36	47
<b>totaal</b>	100	<b>35</b>	<b>42</b>
<b>35-minners totaal</b>			
geen inkoop	70	54	57
wel inkoop	30	35	46
<b>totaal</b>	100	<b>48</b>	<b>53</b>

#### **Voorzieningen van UWV**

UWV kan selectief voorzieningen inzetten, om de werkgever of de werknemer te ondersteunen bij het behoud of verkrijgen van werk. De meeste voorzieningen zijn gekoppeld aan werk. In tabel 1.11 is te zien dat voor of aan 2,3% van de 35-minners een voorziening is toegekend, de vangnetters een fractie vaker dan de reguliere werknemers. Omdat de voorzieningen vaak gekoppeld zijn aan werk, zien we dat degenen met voorzieningen eind 2008 relatief vaak een dienstverband hebben.

**Tabel 1.11 Percentage 35-minners met werk na of met inzet van een voorziening\* in de periode 2003-2008, instroom 2006 t/m 2008-I**

	verdeling voorzieningen (kolom %)	% met werk in 2008
<b>werknemers</b>		
geen voorzieningen	98,0	66
één of meer voorzieningen	2,0	74
	100	
<b>vangnetters</b>		
geen voorzieningen	97,3	39
één of meer voorzieningen	0,0	51
	100	
<b>totaal</b>		
geen voorzieningen	97,7	52
één of meer voorzieningen	2,3	60
	100	

**Wie komen aan het werk naar achtergrondkenmerken van de persoon en aandoening**

In tabel 1.12 is het aandeel werkende 35-minners weergegeven naar achtergrondkenmerken van de persoon en naar de aandoeningen/beperkingen die bij de WIA-claimbeoordeling zijn vastgesteld. We maken hieruit het volgende op:

- *leeftijd*  
De 35-minners uit het vangnet zijn jonger dan de reguliere werknemers: 61% versus 48% is jonger dan 45 jaar. Voor de werknemers maakt de leeftijd nauwelijks uit voor werken: van de 55-plussers is een wat kleiner deel aan het werk, maar het aandeel is met 58% nog altijd substantieel. Kennelijk maakt het nauwelijks uit voor de bereidheid en de mogelijkheden van de werkgever om een 35-minner in dienst te *houden* met functieaanpassingen. Dit komt overeen met de bevindingen voor de gedeeltelijke WGA. Bij de vangnetters is leeftijd veel bepalender: hoe jonger, hoe vaker men aan het werk komt. Van de 55-plussers werkt in 2008 20% oplopend tot 54% van de vangnetters jonger dan 25 jaar.
- *geslacht*  
Iets meer dan de helft van de 35-minners zijn vrouwen, hierin is geen verschil tussen vangnetters en regulier werknemers. Mannen zijn iets vaker aan het werk dan vrouwen bij de werknemers en in mindere mate ook bij de vangnetters.
- *opleidingsniveau*  
Het aandeel laag opgeleiden ligt bij de vangnetters hoger dan bij de werknemers. Vooral degenen met weinig opleiding zijn relatief weinig aan het werk, zowel bij de vangnetters als bij de werknemers.
- *aantal functionele beperkingen*  
Uit de tabel is op te maken dat 33% van de werknemers en 37% van de vangnetters op ten minste 15 punten beperkingen in de functionele arbeidsmogelijkheden heeft. Zowel voor werknemers als vangnetters geldt: hoe meer beperkingen, hoe minder men aan het werk is.
- *type beperkingen*  
Bij de werknemers zijn degenen met uitsluitend fysieke beperkingen of beperkingen in werktijden het meest aan het werk. Ook bij de vangnetters doen deze groepen het relatief goed. Bij een combinatie van psychische en fysieke beperkingen zijn zowel werknemers als vangnetters minder aan het werk.
- *arbeidsongeschiktheidsdiagnose*  
Voor vangnetters maakt het type diagnose nauwelijks uit voor werkhervatting. Bij werknemers zijn – net als bij de gedeeltelijke WGA'ers – degenen met 'harde' aandoeningen als hart- en vaatziekten en kanker iets vaker aan het werk.

**Tabel 1.12 Percentage werkenden naar achtergrondkenmerken, instroom 35-minners 2006 t/m 2008-I**

	procentuele verdeling over de kenmerken		% met werk in 2008	
	werknemers	vangnetters	werknemers	vangnetters
<b>leeftijd</b>				
<25 jaar	2	5	64	54
25-34 jaar	17	25	67	48
35-44 jaar	29	31	69	41
45-54 jaar	35	27	68	34
≥ 55 jaar	17	13	58	20
	100	100		
<b>geslacht</b>				
mannen	47	48	69	41
vrouwen	53	52	64	38
	100	100		
<b>opleidingsniveau</b>				
lo of niet afgerond lbo,mavo	24	34	49	33
vmbo, mbo basis	35	36	64	41
niet afgerond mbo,havo,vwo	16	13	71	45
afgrond mbo,havo,vwo	15	12	75	46
HBO, WO	10	5	78	47
	100	100		
<b>aantal functionele beperking.</b>				
0-7 beperkingen	35	27	76	47
8-15 beperkingen	32	36	68	42
≥ 15 beperkingen	33	37	55	31
	100	100		
<b>type beperkingen</b>				
psychisch	10	16	60	39
fysiek	58	52	68	41
combi psychisch en fysiek	15	22	53	32
alleen werktijden/uren	3	2	84	49
geen of overige beperkingen*	14	8	76	45
	100	100		
<b>diagnosegroep</b>				
onbekend	6	3	64	42
hartvaat/kanker	15	9	73	38
psychisch 'zacht'	8	11	61	39
psychisch 'hard'	15	24	61	38
bewegingsapparaat	44	42	66	40
overig	13	10	71	38
	100	100		

\*Overige beperkingen betreffen vooral de fysische arbeidsomstandigheden (werken met stof, in hitte) en zintuiglijke beperkingen (horen, zien)

### Wat kenmerkt de baan van de werkenden?

In tabel 1.13 staan enkele kenmerken van de aanstelling van de 35-minners met werk. Van de vangnetters heeft de meerderheid (66%) een contract voor bepaalde tijd, een tijdelijk contract dus. Bij de werknemers heeft de grote meerderheid (77%) een contract voor onbepaalde tijd: een vast contract. Van de werknemers werkt 40% fulltime (aanstellingsomvang meer dan 80%) van de vangnetters 46%. De vangnetters hebben vaker dan de reguliere werknemers een kleine parttimebaan met een aanstellingsomvang van minder dan 40% (22% versus 14%).

**Tabel 1.13 Kenmerken van de baan van 35-minners die in 2008 werken, instroom 2006-2008-I (kolompercentages)**

	werknemers	vangnetters	totaal
<b>aard arbeidsverhouding</b>			
arbeidsovereenkomst	79,0	74,3	77,1
stagiair	0,2	0,3	0,2
WSW*	2,3	2,1	2,2
uitzendkracht	4,7	18,7	10,4
ambtenaar, ABP	12,3	3,7	8,8
publiekrechtelijke instelling	1,3	0,4	0,9
overige	0,3	0,4	0,4
	100	100	100,0
<b>contracttype</b>			
onbepaalde tijd	76,6	33,7	59,2
bepaalde tijd	23,4	66,3	40,8
	100	100	100
<b>aanstellingsomvang</b>			
<40%	13,8	21,5	16,9
40-80%	40,2	38,9	39,6
≥80%	46,1	39,6	43,5
	100	100	100
<b>voorzieningen</b>			
geen voorzieningen	97,8	96,5	97,2
wel voorzieningen	2,2	3,5	2,8
	100	100	100

\*Dit vormt een onderschatting van het werkelijke aandeel WSW'ers.

#### Werken met een voorziening

Voor 3% van de werkende 35-minners geldt dat zichzelf of hun werkgever via UWV één of meer voorzieningen heeft gekregen in de voorgaande vijf jaar. De vangnetters werken *iets* vaker met een voorziening dan de werknemers (tabel 1.13).

#### Sector waarin de gedeeltelijke WGA'ers werken

In tabel 1.14 staat in welke sector de werkende 35-minners actief zijn. Bij de werknemers is het in één op de vijf gevallen de gezondheidssector. Bij de vangnetters is de uitzendbranche de grootste sector (20%), gevolgd door de sector 'overig bedrijf en beroep' en de gezondheidssector met ieder ruim 14%. Het is opvallend dat 35-minners relatief veel minder bij de overheid werken, dan de gedeeltelijke WGA'ers. Vooral bij de werknemers is het verschil groot: 22% versus 16%.

**Tabel 1.14 Sector waarin 35-minners werkzaam zijn, oktober 2008, instroom 2006-2008-I (kolompercentages)**

sector	werknemers	vangnetters	totaal
landbouw, visserij, voeding	3,2	2,3	2,8
bouw en hout	4,4	2,8	3,8
industrie sec	12,7	7,8	10,7
winkelbedrijf en groothandel	11,9	13,6	12,6
transport	6,9	8,2	7,5
financiële en dienstverlening	9,8	10,9	10,2
uitzendbedrijven	5,1	20,0	11,2
gezondheid	20,9	14,4	18,3
overheid onderwijs	6,6	2,8	5,0
overheid overig	9,1	2,3	6,3
overig bedrijf en beroep	9,2	14,6	11,4
onbekend	0,2	0,3	0,2
	100	100	100

#### B1.4. WAO'ers van wie de uitkering is verlaagd of beëindigd bij herbeoordeling

In het kader van de eenmalige herbeoordelingsoperatie zijn tussen oktober 2004 en april 2009 ongeveer 345.000 WAO'ers, WAZ'ers en Wajongers herbeoordeeld. Deze operatie is in april 2009 afgerond. Over de arbeidsmarktpositie van herbeoordeelden van wie de uitkering is verlaagd of beëindigd is de afgelopen periode uitvoerig gerapporteerd, via het monitoronderzoek onder herbeoordeelde WAO'ers door bureau *AStri* en in de periodieken en jaarverslagen van UWV. De Minister van SZW heeft de Tweede Kamer over de uitkomsten hiervan geïnformeerd bij brief van 25 mei en 22 juni 2009 (kamerstukken 26448-399 en 26448-404). Om deze groepen op langere termijn te kunnen volgen zijn de herbeoordeelde WAO'ers ook in deze pilot van de monitor AB&W meegenomen. Doordat de methode en doelgroepafbakening verschillen, wijken de uitkomsten met betrekking tot het aandeel werkenden af van de *AStri*-monitor. Na correctie komen de uitkomsten echter overeen (zie hierna). Voor het ministerie van SZW blijven de *AStri*-onderzoeken leidend voor informatie over werkhervatting en duurzaamheid van herbeoordeelden.

##### Werkende herbeoordeelden per instroomhalfjaar

In tabel 1.15 is weergegeven welk deel van de WAO'ers van wie de uitkering vóór 2009 is verlaagd of beëindigd, inkomen uit een dienstverband heeft. In 2008 is 53% aan het werk, tegenover 50% in 2007. Hoe langer geleden men is herbeoordeeld, hoe meer men aan het werk is. Van de instromers in 2005-I werkt 54%, afnemend tot 48% van de instromers in 2007-II. Het cohort 2008-I vertoont een lichte afwijking ten opzichte van dat patroon: daar zijn in 2008 al meer mensen aan het werk dan bij de groep die tweede helft van 2007 afgeschat wordt. Dit heeft waarschijnlijk te maken met de leeftijd, die hoger is bij het cohort 2008-I. Van ouderen is de uitkering minder vaak verlaagd of beëindigd dan van jongeren. Maar als van een oudere de uitkering verlaagd of beëindigd wordt, heeft deze ook vaker dan een jongere op dat moment al werk. Het aandeel werkenden van de instromers in de tweede helft van 2008 is weer wat lager, deels omdat een deel van deze instromers de uitkomst vlak voor of pas na het werkpeilmoment plaatsvond. Bij elk instroomcohort is er een toename in het aandeel werkenden tussen 2007 en 2008. Het grootst is de toename bij degenen die in de 2007-II of 2008-I instroomden, maar ook bij de vroege instroomcohorten is nog een stijging. Een verdere stijging van het aandeel werkenden is dus niet uitgesloten. We moeten echter afwachten wat de effecten zijn van de eind 2008 ingezette neerwaartse conjunctuur.

**Tabel 1.15 Percentage werkende herbeoordeelde WAO'ers van wie de uitkering verlaagd of beëindigd is, instroom oktober 2004t/m2008**

	aantal	2007	2008	08-07
t/m 2005-I	16.289	52,0	54,0	+2,0
2005-II	22.282	51,6	54,1	+2,5
2006-I	16.185	50,6	53,7	+3,1
2006-II	11.908	49,1	52,2	+3,1
2007-I	9.216	45,3	50,1	+4,8
2007-II	4.230	41,7	47,6	+5,9
2008-I	2.896	44,1	49,7	+5,7
2008-II	3.714	45,1	47,3	+2,2
<b>totaal instroom t/m 2008-I</b>	<b>83.006</b>	<b>49,7</b>	<b>52,8</b>	<b>+3,1</b>
totaal instroom t/m 2008	86.720	49,5	52,6	+3,1

##### Verklaring verschillen met herbeoordeeldenmonitor *AStri*

Omdat tijdens de herbeoordelingsoperatie nog geen dienstverbandgegevens beschikbaar waren, werd de ontwikkeling van het aandeel werkenden gebaseerd op de herbeoordeeldenmonitor van *AStri*, een enquêteonderzoek onder WAO'ers van wie de uitkering verlaagd of beëindigd is<sup>16</sup>. *AStri* rapporteerde voor de instromers van medio 2005 een aandeel werkenden van 60% in november 2008 en voor de instromers van medio 2006 65%. In de pilot AB&W liggen deze percentages op 54% respectievelijk 53%. De uitkomsten komen echter overeen, wanneer rekening gehouden wordt met de volgende verschillen in aanpak:

1. in de *AStri*-monitor zijn klanten van wie het arbeidsongeschiktheidspercentage na bezwaar of beroep, herziening of professionele herbeoordeling op het enquêtemoment weer op of boven

<sup>16</sup> C.L. van der Burg, E.E.M. Maurits. Werkhervatting na herbeoordeling. Duurzaamheid van de werkhervatting 3½ respectievelijk 2½ jaar na de uitslag. Leiden: *AStri*, 2009.

het oorspronkelijke niveau ligt, niet meegenomen. Deze zitten wel in de instroomcohorten die we binnen de AB&W-monitor afbakenen. Deze 'teruggevallen' klanten zijn veel minder vaak aan het werk dan de overige instromers. Laten we – net als in de *AStri*-monitor – de klanten die terugvallen op het oude uitkeringsniveau buiten beschouwing, komt het aandeel werkenden onder de instromers uit het kalenderjaar 2005 op 59% uit en van het kalenderjaar 2006 eveneens op 59%.

- in de monitor AB&W zit geen informatie over werken als zelfstandige, in de *AStri*-monitor is dit wel meegeteld. Van de werkhervatters in de *AStri*-monitor werkt ongeveer 10% als zelfstandige. Als deze personen niet meegeteld waren als werkend, zou het aandeel werkenden in de *AStri*-monitor ongeveer 6 procentpunt lager liggen, namelijk 54% in het 2005-cohort en 59% in het 2006-cohort. Het percentage over het jaar 2006 is exact gelijk aan het percentage werkenden uit de monitor AB&W exclusief terugvallers (zie onder 1.), voor het jaar 2005 komt dit aandeel in de monitor AB&W hoger uit.

### Veranderingen in werkstatus tussen 2007 en 2008

In tabel 1.16 zijn de veranderingen in werkstatus tussen 2007 en 2008 weergegeven per instroomjaar. Voor elk instroomjaar geldt dat het aandeel werkhervatters groter is dan het aandeel werkverliezers. Naarmate men recenter is uitgestroomd, is het aandeel werkhervatters groter en het aandeel werkverliezers wat kleiner. De groep die binnen een periode van één kalenderjaar 'beweegt' is relatief klein, zo'n 12% van het totaal. De grote meerderheid behoudt het werk in die periode of blijft zonder werk. Ook in de *AStri*-monitor wordt gerapporteerd over veranderingen in werkstatus tussen verschillende peilmomenten. De uitkomsten zijn echter niet vergelijkbaar, omdat de peilmomenten sterk verschillen. In het *AStri*-onderzoek is steeds de werkstatus op het moment van herbeoordeling vergeleken met 4, 8, 18, 30 of 42 maanden daarna. In tabel 1.16 wordt, ongeacht het moment van beschikking, de werksituatie in 2007 vergeleken met die in 2008. Het peilmoment 2007 valt voor sommige instromers ver na de herbeoordeling, en voor sommigen nog ervoor.

**Tabel 1.16 Veranderingen in werkstatus herbeoordeelde WAO'ers tussen 2007 en 2008, instroom t/m 2008-I**

jaar van instroom →	t/m 2005	2006	2007	2008-I	totaal
werkverlies	5,2	4,7	3,9	2,5	4,7
werkbehoud	46,5	45,3	40,2	41,6	44,9
werkhervatting	7,5	7,8	9,1	8,1	7,9
geen dienstverband	40,8	42,2	46,8	47,8	42,5
	100	100	100	100	100
<b>totaal hervat + verlies</b>	<b>12,7</b>	<b>12,5</b>	<b>13,0</b>	<b>10,6</b>	<b>12,6</b>
<b>saldo hervat - verlies</b>	<b>+2,3</b>	<b>+3,1</b>	<b>+5,2</b>	<b>+5,7</b>	<b>+3,1</b>

### Re-integratievisie en inkoop begeleiding

Bij de herbeoordeling stelt de arbeidsdeskundige een re-integratievisie op. Hierin staat beargumenteerd of wel of niet een traject nodig is, en zo ja, welk type traject<sup>17</sup>. Voor eenderde van de herbeoordeelde acht de arbeidsdeskundige een traject nodig en wenst de cliënt dit ook (tabel 1.17). Dit betekent niet dat ook altijd inkoop nodig is: voor ongeveer 5% van alle klanten loopt op dat moment al een traject. Eveneens eenderde werkt al en dient de eventuele werkuitbreiding zelf met de werkgever te regelen. Bij 10% wordt afgesproken dat men op eigen kracht gaat zoeken, omdat geschat wordt dat een traject niet nodig is of omdat dit de uitdrukkelijke wens van de cliënt is. Bij het overige kwart wordt om andere redenen geen traject ingekocht. Veel voorkomende redenen zijn dat de cliënt er op het moment van de claimbeoordeling nog niet aan toe is of omdat de cliënt uitdrukkelijk aangeeft niet te willen re-integreren. Van deze groep is in 2008 30% aan het werk. De trajecten zijn in grote meerderheid geïnitieerd vanuit de divisie AG, 3% vanuit de WW. Verreweg het meest aan het werk zijn degenen die al werkten op het moment van herbeoordeling. Het aandeel werkenden neemt het meest toe bij in 2006 gestarte trajecten. De kleine groep die in 2004 al startte met een traject is in 2008 het vaakst aan het werk. In deze groep is ook geen toename meer te zien in 2008. Bij de groep die in 2005 startte is nog wel een kleine toename zichtbaar in 2008. Dit geeft aan dat het grootste effect van een traject gerealiseerd wordt in het daarop volgende jaar, maar dat het effect ook daarna nog 'na-ebt'.

<sup>17</sup> In tegenstelling tot bij de WIA, is bij de herbeoordelingen de uitkomst van de re-integratievisie wel in nagenoeg alle gevallen in het betreffende registratiesysteem (SIR) vastgelegd.

**Tabel 1.17 Percentage herbeoordeelde WAO'ers met werk na UWV-traject, instroom t/m 2007-I**

	procentuele verdeling	werkt in 2007	werkt in 2008
<b>re-integratievisie</b>			
werkt al: traject niet nodig	34*	80	80
inkoop traject of traject loopt al	33	38	43
kan zelf zoeken	10	42	46
uitstel traject of weigering re-integratie	21	27	30
overig of onbekend	3	45	48
	100		
<b>inkoop trajecten</b>			
geen inkoop	68	56	57
inkoop	32	39	44
	100		
<b>startjaar traject</b>			
2004	3	57	58
2005	29	45	49
2006	34	41	46
2007	21	27	40
2008	13	26	24
	100		

\*Dit vormt een minimumschatting van het aandeel werkenden op het moment van herbeoordeling. In bepaalde omstandigheden (bijvoorbeeld tijdelijke contractanten) heeft UWV ook voor werkenden trajecten ingekocht.

#### Werken met een UWV-voorziening

Van de herbeoordeelde WAO'ers heeft 5% één of meer voorzieningen van UWV ontvangen in de periode 2004 t/m 2008. Van degenen die in de voorgaande vijf jaar één of meer voorzieningen ontvingen, is eind 2008 62% aan het werk.

**Tabel 1.18 Percentage herbeoordeelde WAO'ers dat werkt met een voorziening, instroom t/m 2008-I**

	procentuele verdeling	werkt in 2007	werkt in 2008
<b>voorzieningen 2004-2008</b>			
geen voorzieningen	94,9	49	52
één of meer voorzieningen	5,1	62	62
	100		

#### Wie komen aan het werk naar achtergrondkenmerken van de persoon en aandoening?

In tabel 1.19 is het aantal werkenden weergegeven naar achtergrondkenmerken van de persoon en naar de aandoeningen/beperkingen die bij de herbeoordeling zijn vastgesteld. Het percentage werkenden is uitgesplitst voor herbeoordeelden van wie de uitkering *beëindigd* is en herbeoordeelden van wie de uitkering *verlaagd* is. Deze laatste groep is iets minder aan het werk. Uit de tabel maken we het volgende op:

- *leeftijd*  
Leeftijd speelt geen grote rol bij werkhervatting. Daarbij moet echter bedacht worden dat bij de 45-plussers veel minder uitkeringen verlaagd of beëindigd zijn dan bij de jongeren. Ook is het zo dat deze 45-plussers relatief vaak al werk hebben bij de herbeoordeling. Dit maken we op uit de re-integratievisie: van klanten jonger dan 35 jaar krijgt 30% geen traject met als reden dat men werkuitbreiding via de werkgever kan regelen, van de 35-45 jarigen is dit 35% en van de 45-plussers 42% (niet in tabel).
- *geslacht*  
Mannen zijn in 2008 iets vaker aan het werk dan vrouwen. Vrouwen lijken echter een aanzienlijke inhaalslag gemaakt te hebben vergeleken met de situatie op het moment van herbeoordeling. Van de mannen had volgens de re-integratievisie 44% al werk en daarom geen traject nodig, van de vrouwen 29%.
- *opleidingsniveau*  
Net als bij de gedeeltelijke WGA'ers en 35-minners zien we dat de laagst opgeleiden sterk achterblijven en de vmbo/mbo-basis opgeleiden iets.
- *aantal functionele beperkingen*  
Hoe meer beperkingen in de functionele mogelijkheden, hoe minder men aan het werk komt.



- *type beperkingen*  
Degenen met psychische beperkingen of een combinatie van psychische en fysieke beperkingen zijn het minst aan het werk in 2008. Degenen zonder beperkingen of alleen een urenbeperking het meest.
- *arbeidsongeschiktheidsdiagnose*  
Degenen met psychische beperking, vooral als het 'harde' psychiatrische problematiek betreft, zijn minder aan het werk dan de klanten met andere typen diagnoses.

**Tabel 1.19 Prevalentie van en aandeel werkende herbeoordeelde WAO'ers naar achtergrondkenmerken, instroom t/m 2008-I**

	procentuele verdeling kenmerken	% WAO verlaagd met werk	% WAO beëindigd met werk	totaal% met werk
<b>leeftijd op 1 juni 2004</b>				
<25 jaar	2	55	53	54
25-34 jaar	31	53	50	52
35-44 jaar	58	55	51	54
45-54 jaar	8	53	46	50
	100			
<b>geslacht</b>				
mannen	36	58	52	56
vrouwen	64	52	49	51
	100			
<b>opleidingsniveau</b>				
lo of niet afgerond lbo,mavo	24	38	38	38
vmbo, mbo basis	33	52	50	51
niet afgerond mbo,havo,vwo	16	60	55	58
afgerond mbo,havo,vwo	18	61	56	59
HBO, WO	10	65	56	60
	100			
<b>aantal functionele beperk.</b>				
0-7 beperkingen	31	62	60	61
8-15 beperkingen	35	52	52	52
≥ 15 beperkingen	34	45	45	45
	100			
<b>type beperkingen</b>				
psychisch	16	46	48	47
fysiek	49	57	55	56
combi psychisch en fysiek	22	41	41	41
alleen werktijden/uren	3	66	66	66
geen of overige beperkingen	11	65	60	64
	100			
<b>diagnosegroep</b>				
hartvaat/kanker	6	58	57	58
psychisch 'zacht'	11	52	48	51
psychisch 'hard'	27	47	44	46
bewegingsapparaat	40	57	53	56
overig	16	58	51	56
	100			
<b>totaal werkend</b>		<b>54</b>	<b>50</b>	<b>53</b>

### Wat kenmerkt de baan van de werkenden?

In tabel 1.20 staan enkele kenmerken van de aanstelling van de herbeoordeelde WAO'ers. De meerderheid heeft een reguliere arbeidsovereenkomst bij overheid of bedrijfsleven. Ongeveer 7% werkt als uitzendkracht. Tweederde heeft een vaste aanstelling, eenderde een overeenkomst voor bepaalde tijd. Eenderde werkt fulltime (aanstellingsomvang meer dan 80%) en 1 op de 5 heeft een kleine parttimebaan (minder dan 40%). Iets minder dan de helft heeft een middelgrote baan. Bij een verlaagde uitkering is de aanstellingsomvang iets groter dan bij een beëindigde uitkering. Van de werkenden heeft 6% tussen 2004 en 2008 een voorziening van UWV ontvangen.

**Tabel 1.20 Kenmerken van de baan van herbeoordeelde WAO'ers die in 2008 werken, instroom t/m 2008-I (kolompercentages)**

	WAO verlaagd	WAO beëindigd	totaal
<b>aard arbeidsverhouding</b>			
arbeidsovereenkomst	79,9	77,9	79,2
stagiair	0,1	0,1	0,1
WSW*	2,7	3,9	3,1
uitzendkracht	7,5	4,5	6,5
ambtenaar, ABP	8,7	12,2	9,9
publiekrechtelijke instelling	0,7	1,1	0,8
overig	0,4	0,4	0,4
	100	100	100
<b>contracttype</b>			
onbepaalde tijd	63,7	70,7	66,1
bepaalde tijd	36,3	29,3	33,9
	100	100	100
<b>aanstellingsomvang</b>			
<40%	19,0	22,3	20,1
40-80%	45,4	50,5	47,1
≥80%	35,6	27,3	32,7
	100	100	100
<b>voorzieningen</b>			
geen voorzieningen	94,3	93,4	94,0
wel voorzieningen	5,7	6,6	6,0
	100	100	100

\*Dit vormt een onderschatting van het werkelijke aandeel WSW'ers.

### Sector waarin de herbeoordeelde WAO'ers werken

In tabel 1.21 staat in welke sector de werkenden 35-minners actief zijn. Een kwart werkt in de gezondheidsector. In elke de drie sectoren winkelbedrijf en groothandel, transport, overige bedrijven en beroepen werkt 12% van de herbeoordeelden.

**Tabel 1.21 Sector waarin herbeoordeelde WAO'ers werkzaam zijn, oktober 2008, instroom t/m 2008-I (kolompercentages)**

sector	WAO verlaagd	WAO beëindigd	totaal
landbouw, visserij, voeding	2,3	2,5	2,3
bouw en hout	2,7	3,7	3,1
industrie sec	7,9	8,2	8,0
winkelbedrijf en groothandel	12,4	10,3	11,7
transport	6,5	6,7	6,6
financiële en dienstverlening	11,5	12,6	11,9
uitzendbedrijven	7,9	5,1	6,9
gezondheid	25,5	24,6	25,2
overheid onderwijs	5,4	7,7	6,2
overheid overig	5,4	7,6	6,1
overig bedrijf en beroep	12,3	10,9	11,8
onbekend	0,3	0,2	0,3

## B1.5. Wajong, instroom 2003-2008

### Nieuwe Wajong vanaf 2010 met specifieke Wajongmonitor

In 2010 wordt de nieuwe Wajong van kracht. Deze wet heeft als doel de participatie van jonggehandicapten in betaald werk optimaal te stimuleren. Alleen jongeren die in het geheel geen benutbare mogelijkheden hebben, krijgen nog een Wajonguitkering. De overigen krijgen ofwel een studie-uitkering of een werkuitkering. Het effect van deze nieuwe wet zal via een afzonderlijke Wajongmonitor intensief worden gevolgd. Najaar 2009 zal voor deze Wajongmonitor een plan van aanpak naar de Tweede Kamer worden verzonden. Dat plan van aanpak zal leidend zijn voor de informatievoorziening over de nieuwe wet richting Tweede Kamer. Cijferpublicaties over de nieuwe Wajong zullen met ingang van 2010 via de Wajongmonitor plaatsvinden. De monitor AB&W zal deze cijfers dan overnemen.

### Veranderingen in de samenstelling van de instromende Wajongers

De Wajong (Wet Arbeidsongeschiktheidsvoorziening Jonggehandicapten) trad op 1 januari 1998 in werking en is de opvolger van de oude AAW (Algemene Arbeidsongeschiktheidswet). In aanmerking voor de Wajong komen jongeren die voor hun 17<sup>e</sup> jaar voor ten minste 25% arbeidsongeschikt zijn geworden en studerende van minimaal 17 en maximaal 30 jaar die tijdens hun opleiding voor minstens 25% arbeidsongeschikt zijn geworden. In deze paragraaf staat de groep Wajongers die instroomde tussen juli 2003 en 2008 centraal. Omdat in die vijf jaren de instroom sterk is gegroeid en ook de aard van de problematiek veranderd is, laten we eerst de aantallen, de leeftijdsverdeling en diagnoses van Wajongers per instroomjaar zien (tabel 1.22).

**Tabel 1.22 Kenmerken Wajongers per instroomjaar (kolom%), 2003-II t/m 2008**

	2003-II	2004	2005	2006	2007	2008
<b>aantal instromers</b>	<b>3.764</b>	<b>8.421</b>	<b>9.496</b>	<b>11.716</b>	<b>14.390</b>	<b>15.609</b>
<b>leeftijd bij toekenning (beschikking)</b>						
17 jaar	29	27	28	25	25	27
18 jaar	26	29	28	27	23	22
19 jaar	7	8	8	8	8	7
20-25 jaar	20	20	20	22	21	21
25-34 jaar	11	11	11	12	14	14
35 jaar of ouder	6	5	5	7	10	9
<b>geslacht</b>						
mannen	54	55	55	56	55	54
vrouwen	46	45	45	44	45	46
<b>diagnosegroep</b>						
ontwikkelingsstoornissen totaal*:	47	51	55	55	51	53
<i>verstandelijk beperkt: diep/matig</i>						8
<i>verstandelijk beperkt: licht/zeer licht</i>						24
<i>verstandelijk beperkt: ernst onbekend</i>						1
<i>autistisch spectrumstoornis</i>						11
<i>aandachttekortstoornis (o.a. ADHD)</i>						4
<i>overig</i>						10
(overige) psychische ziektebeelden	27	25	24	24	26	25
somatische ziektebeelden	25	23	20	18	17	15
onbekend	1	1	2	3	6	3

\* Om meer zicht te krijgen op de aard van de ontwikkelingsstoornissen heeft UWV de diagnosecodering met ingang van 2008 verfijnd.

In 2003 stroomden minder dan 8.000 Wajongers in, in 2008 waren het er meer dan 15.000. De verhouding tussen mannen en vrouwen is onveranderd gebleven, maar het aandeel 25-plussers is iets groter geworden. Meer dan voorheen doen sinds 2006 mensen op oudere leeftijd nog een beroep op een Wajonguitkering. De invoering van de Wet Werk en Bijstand (WWB) speelt hierbij een rol. Deze Wet stimuleert gemeenten sterk om het aantal klanten in de bijstand te reduceren. Het laten doorstromen van klanten die arbeidsongeschikt zijn op grond van een in hun jeugd ontstane aandoening, helpt gemeenten deze vermindering te realiseren. Ook is in de afgelopen zes jaar de aard van de aandoeningen verschoven: steeds vaker werden ontwikkelingsstoornissen een

reden om een Wajonguitkering aan te vragen. Uit dossieronderzoek van UWV<sup>18</sup> blijkt dat dit vooral het geval is bij autistische stoornissen.

### Werkende Wajongers per instroomjaar

Tabel 1.23 geeft weer welk deel van de Wajongers dat tussen medio 2003 en medio 2008 instroomde aan het werk is. In 2008 is 27,6% aan het werk, tegenover 24,4% in 2007. Dit is een toename met 3,2 procentpunt. Naarmate men langer in de Wajong zit, is men vaker aan het werk, aflopend van 33% werkenden onder de instromers tot 2003 tot 19% van de nieuwe instromers in 2008. Bij toekenning is dus ongeveer een vijfde aan het werk, vijf jaar later ongeveer eenderde. Hoe korter geleden het is, dat men de uitslag van de claimbeoordeling kreeg, hoe groter de toename in het aandeel werkenden tussen 2007 en 2008. Opvallend is dat het van de Wajongers die in de eerste helft van 2008 instroomden, 21% al aan het werk was in 2007, maar dat dit aandeel in 2008 (nadat de Wajonguitkering startte) iets is gedaald. Een mogelijke verklaring hiervoor is dat problemen die naar voren komen in een (eerste) baan juist een reden kunnen zijn om een Wajonguitkering aan te vragen.

**Tabel 1.23 Percentage werkende Wajongers per instroom(half)jaar, 2003-II t/m 2008-I**

	2007	2008	2008 - 2007
2003-II	31,6	33,4	+1,8
2004	31,1	33,0	+1,9
2005	28,2	32,5	+4,3
2006	23,2	28,9	+5,7
2007-I	19,6	24,9	+5,4
2007-II	18,7	21,9	+3,2
2008-I	21,0	19,3	-1,7
<b>totaal instroom t/m 1<sup>e</sup> helft 2008</b>	<b>24,4</b>	<b>27,6</b>	<b>+3,2</b>

### Veranderingen in werkstatus tussen 2007 en 2008

In tabel 1.24 zijn de veranderingen in werkstatus tussen 2007 en 2008 weergegeven per instroomjaar. Voor elk instroomjaar geldt dat het aandeel werkhervatters groter is dan het aandeel werkverliezers. De groep die 'beweegt' wordt kleiner naarmate men langer geleden is ingestroomd: van de instromers in 2003 verliest of hervat 12% het werk tussen 2007 en 2008, bij de instromers in de eerste helft van 2007 21%. Dit is deels eigen aan het feit dat het jongere werknemers betreft: ze moeten nog proefondervindelijk ontdekken welk werk bij het past, hebben nog wisselende bijbaantjes naast studie en/of starten in tijdelijke banen.

**Tabel 1.24 Veranderingen in werkstatus Wajongers tussen 2007 en 2008, instroom 2003-II t/m 2008-I\***

jaar van instroom	2003	2004	2005	2006	2007-I	2007-II	2008-I	totaal
werkverlies	4,8	5,9	5,3	5,5	6,0	7,8	11,1	6,6
werkbehoud	29,5	28,1	25,5	19,5	15,2	12,5	11,1	19,9
(op)nieuw werk	6,8	8,1	9,5	11,3	11,7	11,9	10,4	10,2
geen dienstverband	58,9	57,9	59,7	63,7	67,2	67,9	67,4	63,3
	100	100	100	100	100	100	100	100
<b>verlies+nieuw</b>	<b>11,6</b>	<b>14,0</b>	<b>14,8</b>	<b>16,8</b>	<b>17,6</b>	<b>19,7</b>	<b>21,5</b>	<b>16,8</b>
<b>nieuw - verlies</b>	<b>+2,0</b>	<b>+2,3</b>	<b>+4,2</b>	<b>+5,8</b>	<b>+5,7</b>	<b>+4,1</b>	<b>-0,7</b>	<b>+3,6</b>

\*Noot: bij 2007-II en 2008-I wordt (voor een deel van de klanten) de werksituatie van voor de claimbeoordeling vergeleken met de situatie daarna.

<sup>18</sup> UWV Kenniscahier 07-01 "De groei van de Wajonginstroom" in oktober 2007, en UWV Kenniscahier 08-01 "De participatiemogelijkheden van de Wajonginstroom" in mei 2008.

### Inkoop re-integratieondersteuning door UWV

Uit tabel 1.25 is op te maken dat UWV voor 31% van de Wajongers die in de periode medio 2003 en medio 2007 instroomden re-integratieondersteuning heeft ingekocht<sup>19</sup>. Van de Wajongers met re-integratieondersteuning is in 2008 een kleine 40% aan het werk. Bedacht moet worden dat Wajongers naast UWV ook vaak via andere kanalen begeleiding richting werk krijgen geboden, voornamelijk via het speciaal onderwijs. Bij de trajecten ingekocht in 2007 is de toename in het aandeel werkenden het grootst: 26% van hen werkt in 2007 tegenover 37% in 2008.

**Tabel 1.25 Percentage Wajongers met werk na UWV-traject, instroom 2003-II t/m 2007-I**

	procentuele verdeling	werkt in 2007	werkt in 2008	toename aandeel met werk
<b>inkoop trajecten</b>				
geen inkoop	69	22	26	+3,1
inkoop traject	31	33	40	+6,7
<b>startjaar traject</b>				
2003	3	45	46	+1,4
2004	11	41	42	+1,3
2005	17	44	47	+3,2
2006	24	38	45	+6,6
2007	28	26	37	+10,7
2008	28	19	27	+7,8

### Voorzieningen

In tabel 1.26 staat welke voorzieningen de Wajongers toegekend hebben gekregen. Hierbij zijn alle voorzieningen, toegekend in de periode 2004-2008 meegenomen. Van alle Wajongers heeft 18% één of meer voorzieningen gehad in die periode, waarbij loondispensatie voor de werkgever (7%) en een jobcoach (12%) het meeste voorkomen. Wajongers met een voorziening zijn uiteraard veel vaker aan het werk dan degenen zonder voorziening.

**Tabel 1.26 Percentage Wajongers met werk met voorziening van UWV, instroom 2003-II t/m 2008-I**

	procentuele verdeling	werkt in 2007	werkt in 2008
geen	82,1	19,0	21,0
werkgeversvoorzieningen, namelijk:			
loondispensatie	7,5	63,8	72,6
overig	0,1	40,6	78,1
persoonlijke werknemersvoorzieningen, namelijk:			
werkzoekenden zonder dienstbetrekking	2,9	22,3	27,5
werknemersvoorzieningen	3,0	42,5	51,3
onderwijsvoorziening	1,4	19,4	22,1
overig (vooral jobcoach)	11,8	52,8	62,6

### Wie komen aan het werk naar achtergrondkenmerken van de persoon en aandoening?

In tabel 1.27 is het aantal werkenden weergegeven naar achtergrondkenmerken van de persoon en van de aandoeningen/beperkingen die bij de Wajong-claimbeoordeling zijn vastgesteld.

<sup>19</sup> Voor tweederde van de Wajongers is de uitkomst van de re-integratievisie *niet* vastgelegd in het registratiesysteem (SIR). Omdat onduidelijk is in hoeverre de wel vastgelegde visies representatief zijn voor alle Wajongers, worden de uitkomsten niet in deze rapportage opgenomen.

**Tabel 1.27 Aandeel werkenden naar achtergrondkenmerken, instroom 2003-I t/m 2008-I**

	proc. verdeling kenmerken	werkt in 2007	werkt in 2008
<b>leeftijd</b>			
17 jaar	29	24,5	30,0
18 jaar	26	27,9	31,9
19 jaar	8	26,7	28,6
20-25 jaar	20	24,0	25,8
25-34 jaar	11	21,1	21,8
35 jaar of ouder	7	13,9	14,5
	100		
<b>geslacht</b>			
mannen	56	27,3	31,2
vrouwen	44	20,7	23,1
	100		
<b>aantal functionele beperkingen</b>			
0-7 beperkingen	6	35,9	39,9
8-15 beperkingen	35	32,3	36,3
>15 beperkingen	60	23,8	27,2
	100		
<b>type beperkingen</b>			
ontwikkelingsstoornissen (incl. verstandelijk beperkt)	56	29,1	33,3
psychische ziektebeelden	25	15,7	17,0
somatische ziektebeelden	16	23,6	26,8
	100		
<b>totaal werkend instroom t/m 1<sup>e</sup> helft 2008</b>		24,4	27,6

We maken uit tabel 1.27 het volgende op:

- *leeftijd*  
Leeftijd speelt een grote rol bij werkhervatting. Klanten die op latere leeftijd instromen zijn minder aan het werk, dan degenen die regulier instromen. Dit geldt vooral voor klanten die na hun 35<sup>e</sup> pas instromen in de Wajong. Deze oudere Wajongers zijn voor een deel ex-bijstandsgerechtigden, die door de gemeenten doorverwezen zijn naar UWV. Dit als reactie op de financiële prikkel in de Wet Werk en Bijstand (WWB) om het aantal bijstandsgerechtigden te verkleinen.
- *geslacht*  
In tegenstelling tot bij de werknemersregelingen, is het aandeel mannen in de Wajong groter dan het aandeel vrouwen. Mannen zijn vaker aan het werk dan vrouwen.
- *aantal functionele beperkingen*  
Wajongers die op meer dan 15 punten beperkingen in de functionele mogelijkheden voor werken hebben, zijn minder aan het werk dan degenen met minder beperkingen.
- *type beperkingen*  
Wajongers met psychische ziektebeelden zijn het minst aan het werk, met ontwikkelingsstoornissen het meest.

#### **Wat kenmerkt de baan van de werkenden?**

In tabel 1.28 staan enkele kenmerken van de aanstelling. Vier op de tien Wajongers met een dienstverband werkt fulltime (aanstelling groter dan 80%) en één op de vijf heeft een kleine parttimebaan (aanstelling minder dan 40%). Ongeveer 40% heeft een middelgrote baan. Van de Wajongers die in 2003-2004 instroomden heeft 50% een arbeidsovereenkomst voor onbepaalde tijd, afnemend tot 32% van de instromers in 2008. Van de werkenden heeft 38% één of meer UWV-voorzieningen toegekend gekregen in de periode 2004-2008.

**Tabel 1.28 Kenmerken van het dienstverband Wajongers in 2008 (kolom%), instroom 2003-I t/m 2008-I naar instroomjaar**

	2003-II-2004	2005-2006	2007	2008-I	totaal
<b>aard arbeidsverhouding</b>					
arbeidsovereenkomst	65	69	75	76	70
stagiair	2	3	3	4	3
WSW <sup>20</sup>	23	16	10	8	16
uitzendkracht	7	9	10	11	9
ambtenaar, ABP	2	2	2	1	2
publiekrechtelijke instelling	0	0	0	0	0
overig	0	0	0	0	0
<b>contracttype</b>					
onbepaalde tijd	50	35	33	32	38
bepaalde tijd	50	65	67	68	62
<b>aanstellingsomvang</b>					
<40%	15	18	23	31	19
40-80%	42	40	39	35	40
≥80%	43	42	38	35	41
<b>UWV-voorzieningen</b>					
geen voorziening	64	60	63	69	62
één of meer voorzieningen	36	40	37	31	38

**Sectoren waarin Wajongers werkzaam zijn**

Tabel 1.29 beschrijft de sector waarin de Wajongers werkzaam zijn, uitgesplitst naar jaar van instroom. De grootste sector is 'overig bedrijf en beroep' waaronder de WSW valt. Bijna eenderde is hier werkzaam, het aandeel is groter naarmate met langer geleden instroomde. De tweede sector is winkelbedrijf en groothandel' met 17%, de derde de gezondheidsector met 10%. Het aandeel werkenden in de sector winkelbedrijf en groothandel neemt toe naarmate de Wajonger recenter is ingestroomd, het aandeel van de sector gezondheid is stabiel over de jaargangen.

**Tabel 1.29 Sector waarin Wajongers in 2008 werkzaam zijn, instromers t/m 2008-I naar instroomjaar**

sector	2003-II-2004	2005-2006	2007	2008-I	totaal
landbouw, visserij, voeding	4	4	5	7	5
bouw en hout	4	5	5	4	5
industrie sec	7	9	8	9	8
winkelbedrijf en groothandel	14	16	20	21	17
transport	3	3	3	4	3
financiële en dienstverlening	6	6	7	5	6
uitzendbedrijven	8	9	10	11	9
gezondheid	11	10	11	10	10
overheid onderwijs	2	2	1	1	2
overheid overig	5	4	3	1	4
overig bedrijf en beroep	37	31	26	26	31
onbekend	0	0	0	0	0

<sup>20</sup> De categorisering binnen 'aard arbeidsverhouding' vormt een onderschatting van het werkelijke aandeel WSW'ers. Analyses van het Kenniscentrum UWV wijzen uit dan door combinatie met het polissenmerk 'CAO-code' wel een goede afbakening verkregen wordt. De CAO-code is in deze pilot niet opgevraagd, maar kan in volgende monitorjaren wel worden toegevoegd, zodat het aandeel WSW'ers correct kan worden bepaald. Zie ook tabel 2.9.

## **Bijlage 2. Welk deel van alle mensen met een arbeidsongeschiktheidsuitkering werkt?**

### **B2.1. Inleiding**

In deze bijlage wordt per wet een analyse gemaakt van klanten met een lopende arbeidsongeschiktheidsuitkering, ook wel het zittende bestand genoemd. Dit biedt een totaalbeeld van de mate waarin de huidige mensen met een arbeidsongeschiktheidsuitkering werken. We benadrukken weer dat dit een onderschatting is van het werkelijke aantal personen dat werkt, omdat inkomsten als zelfstandig of freelancer niet in het bronbestand (polisadministratie) staan. Meer dan gemiddeld zal dit bij WAZ-klanten het geval zijn.

De belangrijkste verschillen met de benadering in bijlage 1 zijn dat nu *alle* arbeidsongeschiktheidsuitkeringen aan de orde komen (ook IVA, WGA-volledig, WAZ en niet herbeoordeelde WAO'ers): niet alleen de nieuwe instroom, maar ook de langduriger uitkeringsgerechtigden. Klanten die afgewezen werden bij de claimbeoordeling of van wie de uitkering op de peilmomenten al beëindigd is, blijven in deze bijlage echter buiten beschouwing.

#### **Gehanteerde peilmomenten**

In dit hoofdstuk staan degenen die op 31 december 2007 en/of op 31 december 2008 een arbeidsongeschiktheidsuitkering in het kader van WAO, WAZ, WIA of Wajong ontvingen centraal. De peilmomenten waarop de werksituatie in kaart wordt gebracht, zijn dezelfde als in bijlage 1, namelijk 31 oktober 2007 en 31 oktober 2008. Zoals in paragraaf 2.3 van deze bijlage beschreven wordt, laten we bij de WIA degenen bij wie de uitkering korter dan vier maanden voorafgaand aan het werkpeilmoment startte, buiten beschouwing.

### **B2.2. WAO/WAZ, zittend bestand ultimo 2007 en 2008**

#### **Aandeel met werk licht gestegen tussen 2007 en 2008**

In tabel 2.1 staan de aandelen werkende WAO'ers en WAZ'ers in 2007 en 2008, uitgesplitst naar enkele kenmerken van de aanstelling. Het betreft de uitkeringssituatie zoals die ultimo 2007 en 2008 gold. Van de WAO'ers werkt 23% in 2008, een lichte stijging ten opzichte van 2007. Het aandeel werkenden ligt bij de gedeeltelijk arbeidsongeschikte WAO'ers (55%) aanzienlijk hoger dan bij de volledig arbeidsongeschikten (8%). De WAZ'ers hebben veel minder vaak een dienstverband dan de WAO'ers. Ook bij deze groep is echter een kleine stijging zichtbaar in 2008, van 6,8% naar 7,3%. We veronderstellen dat WAZ'ers relatief vaak als zelfstandige werken, omdat dit ook het geval was voordat ze arbeidsongeschikt werden. Zoals eerder vermeld geeft deze monitor geen zicht op inkomsten anders dan uit een dienstverband en daarmee een onderschatting van het aandeel werkenden. De belangrijkste verklaring voor de toename in het aandeel werkenden is waarschijnlijk gelegen in de krimp van beide groepen. Jaarlijks wordt een substantieel aantal WAO- en WAZ-uitkeringen beëindigd wegens het bereiken van de 65-jarige leeftijd, zonder dat hier nieuwe instroom tegenover staat. Juist bij de oudsten is het aandeel werkenden relatief laag (zie tabel 2.2), zodat een groep resteert die gemiddeld genomen wat vaker aan het werk is.

#### **Merendeel werkende WAO'ers en WAZ'ers heeft vast contract**

Bij beide klantgroepen gaat het in ongeveer drie op de tien gevallen om een (bijna) fulltime aanstelling. Het aandeel werkenden met een kleine (<40%) aanstelling is bij WAZ'ers groter dan bij WAO'ers. Opvallend is het grote aandeel werkenden dat een vast contract heeft: bij WAO'ers eind 2008 82,5%. Slechts één op de vijf personen heeft een contract voor bepaalde tijd, WAZ'ers iets vaker dan WAO'ers. Het overgrote werkende deel werkt met een normale arbeidsovereenkomst. WAO'ers werken daarnaast geregeld als ambtenaar. Wat sector betreft zien we dat men het vaakst aan het werk is in de sectoren industrie, gezondheid en overig bedrijf en beroep. WAZ'ers zijn daarnaast ook vaak aan het werk in de sectoren transport en winkelbedrijf & groothandel. Voor een analyse van sectorwisselingen na intrede in de WAO, zie paragraaf 2.4 van deze bijlage.



**Tabel 2.1 Percentage WAO- en WAZ-klanten met werk naar werkkenmerken, zittend bestand ultimo 2007 en 2008**

	WAO			WAZ		
	2007	2008	2007-2008	2007	2008	2007-2008
<b>aantal (x1.000)</b>	595,1	557,3	-37,8	38,3	34,4	-3,9
<b>werkt: aantal (x1.000)</b>	134,7	128,2	-6,5	2,9	2,8	-0,1
<b>aan het werk: percentage</b>	22,6	23,0	+0,4	6,8	7,3	+0,5
<b>aanstellingsomvang</b>						
<40%	24,1	24,1	0,0	40,3	39,7	-0,6
40-80%	44,8	45,7	+0,9	33,5	33,6	+0,1
≥80%	31,0	30,1	-0,9	26,2	26,7	+0,5
	100	100		100	100	
<b>contracttype</b>						
onbepaalde tijd	83,7	82,5	-1,2	74,3	73,1	-1,2
bepaalde tijd	16,3	17,5	+1,2	25,7	26,9	+1,2
	100	100		100	100	
<b>aard arbeidsverhouding*</b>						
arbeidsovereenkomst	70,1	70,3	+0,2	83,5	82,9	-0,6
stagiair	0,1	0,1	0,0	0,1	0,0	-0,1
WSW	12,0	12,0	0,0	4,7	4,6	-0,1
uitzendkracht	3,0	2,8	-0,2	3,9	4,3	+0,4
ambtenaar, ABP	12,4	13,1	+0,7	4,9	6,1	+1,2
publiekrechtelijke instelling	1,8	1,1	-0,7	1,6	1,1	-0,5
overig	0,6	0,5	-0,1	1,3	1,0	-0,3
	100	100		100	100	
<b>sector</b>						
landbouw, visserij, voeding	2,7	2,6	-0,1	8,4	7,9	-0,5
bouw en hout	4,8	4,7	-0,1	4,2	4,6	+0,4
industrie sec	10,3	9,9	-0,4	8,3	8,2	-0,1
winkelbedrijf en groothandel	8,9	9,0	+0,1	16,2	16,9	+0,7
transport	7,8	7,9	+0,1	11,2	11,3	+0,1
financiële dienstverlening	8,9	8,8	-0,1	7,9	7,5	-0,4
uitzendbedrijven	3,3	3,1	-0,2	4,6	4,8	+0,2
gezondheid	16,3	16,5	+0,2	12,9	12,3	-0,6
overheid onderwijs	8,4	8,6	+0,2	3,9	4,7	+0,8
overheid overig	9,3	9,0	-0,3	5,1	4,9	-0,2
overig bedrijf en beroep	19,1	19,5	+0,4	17,2	16,9	-0,3
onbekend	0,2	0,2	0,0	0,2	0,1	-0,1
	100	100		100	100	

\*Dit vormt een onderschatting van het werkelijke aandeel WSW'ers. UWV Kenniscentrum heeft voor de Wajongers in het *zittende bestand* berekend het percentage WSW'ers in werkelijkheid ongeveer eenderde hoger ligt.

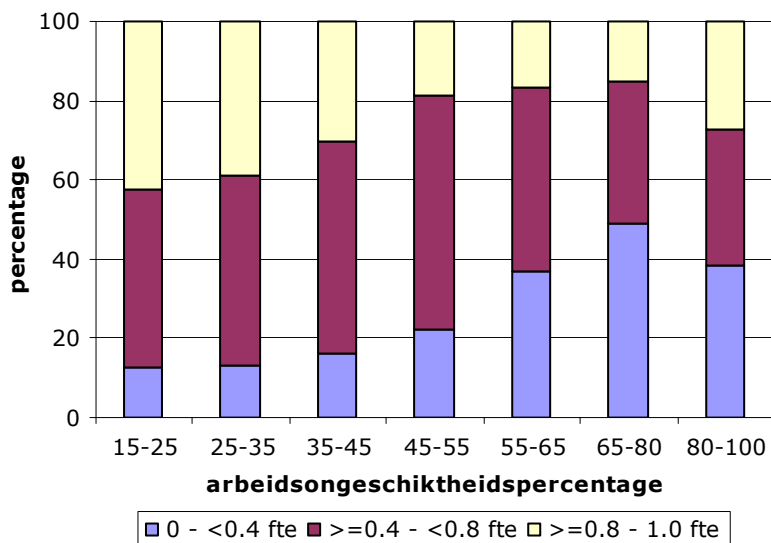
### Achtergrondkenmerken van werkenden

Wat kenmerkt de WAO- en WAZ-klanten die een dienstverband hebben? Dit is weergegeven in tabel 2.2. Wat hieruit opvalt, is dat ouderen (55+) relatief weinig werken, dat mannen vaker werken dan vrouwen en recente instroomjaren vaker een dienstverband hebben dan oudere instroomjaren, wat weer verband houdt met de leeftijd. De mensen met 'harde' psychische diagnoses zijn het minst vaak aan het werk. Van de volledig arbeidsongeschikten (80-100) is ongeveer 8% aan het werk, tegenover 55% van de gedeeltelijk arbeidsongeschikten. Opvallend is dat bij gedeeltelijke arbeidsongeschiktheid het precieze arbeidsongeschiktheidspercentage niet sterk samenhangt met het wel of niet aan het werk zijn. Zoals in figuur 2.1 te zien is, hangt het arbeidsongeschiktheidspercentage wel samen met de *omvang* van de aanstelling. Van de werkende groep 15%-25% doet ruim 40% dat (bijna) fulltime. Voor de werkende groep 65%-80% is dat minder dan 20%. De werkende groep volledig arbeidsongeschikten wijkt iets af van dit patroon: hoewel slechts weinig van hen werken (8%), hebben relatief veel van hen een (bijna) fulltime dienstverband. Waarschijnlijk doen ze geen gangbare arbeid. Doordat de volledig

arbeidsongeschikten tweederde van het totale WAO-bestand uitmaken, beïnvloeden deze cijfers het gemiddelde van de totale groep WAO'ers sterk.

**Tabel 2.2 Percentage WAO- en WAZ-klanten met werk naar achtergrondkenmerken, zittend bestand ultimo 2008**

	WAO		WAZ	
	procentuele verdeling	% met werk	procentuele verdeling	% met werk
<b>leeftijd</b>				
<25 jaar	0	30	0	33
25-34 jaar	3	25	1	13
35-44 jaar	14	28	7	12
45-54 jaar	29	29	22	9
≥ 55 jaar	54	19	71	6
	100		100	
<b>geslacht</b>				
mannen	53	27	67	8
vrouwen	47	18	33	5
	100		100	
<b>instroomjaar</b>				
1965-1979	5	14	3	6
1980-1989	17	17	14	6
1990-1994	16	20	15	7
1995-1999	25	23	24	7
2000-2002	23	28	22	7
2003-2005	13	30	21	7
2006	1	25	0	4
2007	1	30	0	7
2008	0	24	0	0
	100		100	
<b>AO-percentage</b>				
15-25%	7	60		
25-35%	8	57	6	15
35-45%	6	54	7	13
45-55%	5	56	9	12
55-65%	3	50	7	12
65-80%	3	48	9	10
80-100%	68	8	62	4
	100		100	
<b>diagnose</b>				
hartvaat/ kanker	14	25	21	6
psychisch 'zacht'	7	28	5	9
psychisch 'hard'	30	15	15	6
bewegingsapparaat	33	28	42	8
overig	17	24	17	7
	100		100	

**Figuur 2.1 Verdeling aanstellingsomvang werkende WAO'ers per arbeidsongeschiktheidsklasse**

**Ingekochte trajecten WAO/WAZ**

Voor 10% van de WAO'ers heeft UWV tussen 2003 en 2008 ondersteuning bij re-integratie ingekocht. Voor een deel van de gevallen zal het traject op het peilmoment nog niet afgerond zijn, voor een deel heeft de werkhervatting al voor 2007 plaatsgevonden. Bij deze personen is tussen 2007 en 2008 geen substantiële stijging in het aandeel werkenden te verwachten. In tabel 2.3 wordt het aandeel werkenden per klantgroep getoond waarvoor een traject is ingekocht. Vooral bij een uitsplitsing naar startjaar van het traject, wordt een effect van het traject op werken zichtbaar. Van de WAO'ers die in 2007 met een traject gestart zijn, stijgt het aandeel werkenden van 22% in 2007 naar 33% in 2008.

Een ander perspectief op de relatie tussen trajecten en werk krijgen we door te kijken naar de percentages werkhervattenders (geen werk in 2007, werk in 2008): van hen blijkt 39% in de vijf voorgaande jaren een traject gestart te zijn, dus veel meer dan gemiddeld (10%).

**Tabel 2.3 Percentage WAO-/WAZ-klanten met werk met en zonder inkoop traject, zittend bestand ultimo 2008**

	WAO			WAZ		
	proc. verdeling (2008)	werkt in 2007	werkt in 2008	proc. verdeling (2008)	werkt in 2007	werkt in 2008
<b>traject (startjaar ≥ 2003)</b>						
geen inkoop	90	23	22	96	6	7
wel inkoop	10	28	32	4	22	25
	100			100		
<b>startjaar traject</b>						
2003	12	29	30	11	27	25
2004	24	31	31	23	23	25
2005	18	33	34	21	27	27
2006	18	32	36	16	21	22
2007	16	22	33	17	18	25
2008	12	-	23	12	-	22
	100			100		

**Voorzieningen WAO/WAZ**

In tabel 2.4 wordt het gebruik van voorzieningen per klantgroep getoond voor de werkenden. Een klein percentage (3 à 4 procent) van de werkenden werkt met een voorziening.

**Tabel 2.4 Percentage werkende WAO-/WAZ-klienten met voorziening**

	WAO		WAZ	
	werkt in 2007	werkt in 2008	werkt in 2007	werkt in 2008
<b>aantal (x1.000)</b>	134,7	128,2	2,5	2,4
<b>voorziening (%)*</b>				
geen	96,0	95,7	96,9	96,6
wel voorziening	4,0	4,3	3,1	3,4

\* Percentages tellen niet op tot 100% omdat meerdere voorzieningen per persoon mogelijk zijn.

### B2.3. WIA, zittend bestand ultimo 2007 en 2008

In paragraaf B1.2 zijn de ontwikkelingen in werksituatie van de gedeeltelijke WGA'ers beschreven per instroomhalfjaar. Reden om bij de gedeeltelijke WGA'ers de ontwikkelingen via instroomcohorten te volgen, is dat voor deze groep de beleidsdoelstellingen expliciet gericht zijn op re-integratie. In de huidige paragraaf worden alle WIA-klantgroepen bekeken, dus ook de volledige WGA'ers (volledig doch niet-duurzaam arbeidsongeschikt) en de IVA-klienten (volledig en duurzaam arbeidsongeschikt). Immers, een uitkeringsgerechtigde kan naast een IVA-uitkering of volledige WGA-uitkering werken. Het salaris dat men hiermee verdient wordt voor 70% op de uitkering ingehouden. Zolang men niet meer dan 20% van het oude loon verdient, blijft men volledig arbeidsongeschikt. Verdient men een jaar lang meer dan 20%, dan roept UWV op voor een herbeoordeling. Op de twee peildata (oktober 2007 en oktober 2008) is gekeken naar de werksituatie van degenen die een WIA-uitkering ontvingen. Net als in paragraaf B2.1 geven we voor de WIA-klienten in het zittende bestand alleen de werkhervattingpercentages weer, als er ten minste vier maanden tussen de instroomdatum en de peildatum liggen. Dit betekent dat degenen van wie de uitkering na medio 2007 respectievelijk na medio 2008 begon, niet zijn meegenomen.

#### Aandeel werkenden in gedeeltelijke WGA, volledige WGA en IVA

In 2008 werkte 55% van de gedeeltelijke WGA'ers uit het zittende bestand ultimo 2008, 17% van de volledige WGA'ers en 10% van IVA-klienten. Voor de gedeeltelijke WGA'ers betekent dit een stijging van 6 procentpunt ten opzichte van 2007. In tabel 2.5 staan de aandelen en aantallen werkende klienten uitgesplitst naar kenmerken van de aanstelling.

#### Aanstellingsomvang

Opvallend is dat van de werkenden het aandeel met een fulltime aanstelling groter is naarmate men meer of duurzamer arbeidsongeschikt is. Waarschijnlijk gaat het om mensen die bij de oude werkgever in dienst konden blijven in aangepast werk zonder dat daarbij urenvermindering nodig is. Indirect bewijs voor deze veronderstelling vinden we in het feit dat nieuwe werkhervatters (zonder werk in 2007, met werk in 2008) in relatief weinig gevallen een fulltime aanstelling hebben in 2008 (24% bij de 35-80 groep, 16% bij de IVA groep). Nader onderzoek is nog nodig, maar bedacht moet worden dat het bij de IVA om een zeer kleine groep mensen gaat.

#### Duurzaamheid van de aanstellingen

Van de werkende volledige WGA'ers heeft eind 2008 78% een vast contract. Zij hebben iets minder vaak een vast contract dan gedeeltelijke WGA'ers en de IVA-klienten. Voor elk van de drie klantgroepen geldt dat het aandeel werkenden met een vast contract in 2008 lager is dan in 2007. Een nadere analyse laat zien dat dit een gevolg is van het feit dat degenen die het werk hebben hervat over het algemeen een tijdelijke aanstelling hebben (ongeveer tweederde van de gevallen). Verder heeft driekwart van de werkenden een reguliere arbeidsovereenkomst. Tot slot werken gedeeltelijke WGA'ers iets vaker als ambtenaar dan de andere twee klantgroepen binnen de WIA.

#### Sector waarin men werkzaam is

Bij alle klantgroepen binnen de WIA zien we een soortgelijke sectorverdeling qua werk. Men werkt het vaakst in de sectoren industrie, gezondheid, winkelbedrijf&groothandel en financiële dienstverlening. Overig bedrijf en beroep komt iets vaker bij de volledige WGA'ers en IVA-klienten voor: dit is waarschijnlijk een WSW-effect.

**Tabel 2.5 Percentage WIA-klienten met werk naar kenmerken van het werk, zittend bestand ultimo 2007 en 2008\***

	WGA 35-80			WGA 80-100			IVA		
	2007	2008	07-08	2007	2008	07-08	2007	2008	07-08
<b>aantal cliënten met start uitkering vóór 1 juli (x1.000)</b>	5,2	9,5	+4,3	16,6	27,1	10,5	6,3	11,3	+5,0
<b>aan het werk op 31 oktober:</b>									
<b>aantal (x1.000)</b>	2,6	5,3	+2,7	2,9	4,6	+1,7	0,7	1,1	+0,4
<b>percentage</b>	49,4	55,3	+5,9	17,6	17,0	-0,6	10,6	9,9	-0,7
<b>aanstellingsomvang</b>									
<40%	23,6	24,3	+0,7	27,2	29,7	+2,5	25,6	30,5	+4,9
40-80%	48,7	49,5	+0,8	39,9	39,3	-0,6	27,9	27,3	-0,6
≥80%	27,7	26,2	-1,5	32,9	31,0	-1,9	46,5	42,2	-4,3
	100	100		100	100		100	100	
<b>contracttype</b>									
onbepaalde tijd	80,7	77,6	-3,1	77,3	69,3	-8,0	88,2	83,5	-4,7
bepaalde tijd	19,3	22,4	+3,1	22,7	30,7	8,0	11,8	16,5	+4,7
	100	100		100	100		100	100	
<b>aard arbeidsverhouding</b>									
arbeidsovereenkomst	75,1	75,7	+0,6	74,4	74,2	-0,2	78,9	77,9	-1,0
stagiair	0,2	0,2	0,0	0,3	0,3	0,0	0,0	0,1	+0,1
WSW**	3,3	3,6	+0,3	5,3	7,0	+1,7	6,8	7,6	+0,8
uitzendkracht	3,4	3,8	+0,4	4,7	5,0	+0,3	2,1	1,5	-0,6
ambtenaar, ABP	15,0	15,1	+0,1	13,1	12,0	-1,1	8,9	11,2	+2,3
publiekrechtelijke instelling	2,7	1,2	-1,5	1,7	1,1	-0,6	3,0	1,2	-1,8
overig	0,3	0,3	0,0	0,5	0,5	0,0	0,3	0,5	+0,2
	100	100		100	100		100	100	
<b>sector</b>									
landbouw, visserij, voeding	3,1	2,8	-0,3	3,2	3,2	0,0	4,9	3,7	-1,2
bouw en hout	4,5	4,7	+0,2	3,5	3,3	-0,2	3,4	3,5	+0,1
industrie sec	10,5	10,7	+0,2	10,7	11,0	+0,3	14,4	13,6	-0,8
winkelbedrijf en groothandel	10,1	10,6	+0,5	11,9	11,5	-0,4	12,4	12,3	-0,1
transport	6,4	7,3	0,9	5,5	6,2	+0,7	6,3	6,5	+0,2
financiële en dienstverlening	17,1	14,6	-2,5	12,3	10,9	-1,4	14,1	12,4	-1,7
uitzendbedrijven	3,9	4,3	+0,4	5,1	5,3	+0,2	1,9	1,8	-0,1
gezondheid	15,4	15,6	+0,2	16,3	16,4	+0,1	12,2	12,0	-0,2
overheid onderwijs	9,6	9,1	-0,5	7,8	7,1	-0,7	6,1	7,3	+1,2
overheid overig	10,6	9,8	-0,8	9,6	8,7	-0,9	8,8	7,7	-1,1
overig bedrijf en beroep	8,7	10,3	+1,6	13,7	16,0	+2,3	15,5	19,0	+3,5
onbekend	0,2	0,2	0,0	0,5	0,3	-0,2	0,0	0,3	+0,3
	100	100		100	100		100	100	

\*Personen uit het zittende bestand ultimo 2007 en 2008 van wie de uitkering na medio 2007 respectievelijk na medio 2008 begon, zijn niet meegenomen. Dit om het effect van nog niet geëffectueerde ontslagen na twee jaar ziekte, uit te sluiten.

\*\* Dit vormt een onderschatting van het werkelijke aandeel WSW'ers.

### Achtergrondkenmerken van WIA-klienten in relatie tot werk

Wat kenmerkt de WIA-klienten die in 2008 een dienstverband hebben? Uit tabel 2.6 valt ten eerste op dat de leeftijd niet veel verschilt tussen wel en niet werkenden. De groep jonger dan 25 jaar buiten beschouwing latend (dit is een heel kleine groep) is het verschil tussen de klienten jonger dan 35-jaar en de 55-plussers 7 procentpunt bij de gedeeltelijke WGA'ers en 5 procentpunt bij de IVA-groep. Bij de WGA 80-100 groep is het verschil tussen de leeftijdsgroepen verwaarloosbaar. Hoewel er weinig verschillen tussen mannen en vrouwen zijn, werken binnen de gedeeltelijke WGA'ers vrouwen iets vaker dan mannen. Mogelijk komt dit omdat de vrouwen in deze groep

gemiddeld iets jonger zijn (45 jaar) dan de mannen (50 jaar). De mensen met psychische klachten (hard en zacht) zijn het minst vaak aan het werk. Tot slot maakt, net als bij de WAO, het precieze arbeidsongeschiktheidspercentage binnen de gedeeltelijke WGA-groep weinig uit voor het wel of niet aan het werk zijn. Dit geldt binnen alle diagnosegroepen (niet in tabel).

**Tabel 2.6 Percentage werkende WIA-klanten 2008 naar achtergrondkenmerken, zittend bestand ultimo 2008\***

	WGA 35-80		WGA 80-100		IVA	
	proc. verdeling	% met werk	proc. verdeling	% met werk	proc. verdeling	% met werk
<b>leeftijd</b>						
<25 jaar	1	62	2	15	1	19
25-34 jaar	11	58	18	16	5	13
35-44 jaar	23	55	27	16	13	12
45-54 jaar	34	59	33	19	30	11
≥ 55 jaar	31	51	21	17	51	8
	100		100		100	
<b>geslacht</b>						
mannen	56	53	46	19	58	11
vrouwen	45	58	54	16	42	9
	100		100		100	
<b>instroomjaar</b>						
2006	35	54	36	18	40	6
2007	42	56	42	17	39	9
2008	23	56	22	17	21	18
	100		100		100	
<b>AO-percentage</b>						
35-45	33	54				
45-55	30	58				
55-65	19	53				
65-80	18	56				
	100					
<b>diagnose</b>						
hartvaat/kanker	26	69	17	27	53	11
psychisch 'zacht'	10	43	6	15	1	9
psychisch 'hard'	23	46	40	13	14	10
bewegingsapparaat	27	52	26	17	18	6
overig	14	60	11	21	15	11
	100		100		100	

\*Zie voetnoot vorige tabel.

### Inkoop trajecten voor WIA-klanten en werk

Van de gedeeltelijke WGA'ers is 26 procent een traject gestart, van de volledige WGA'ers 15% en van de IVA-klanten 5% (tabel 2.7). Het betreft trajecten die tussen 2006 en 2008 gestart zijn en waarvan een deel nog niet afgerond zal zijn eind 2008. Onder de gedeeltelijke WGA'ers die een traject hebben gevolgd, werkte 32% in 2008. Voor de volledige WGA'ers is dat percentage lager, namelijk 17%, voor de IVA-groep is dit 9%. Formeel hebben IVA'ers overigens geen recht op dergelijke re-integratieondersteuning. Mogelijk betreft het trajecten die gestart zijn vanuit een WGA-situatie. Uit tabel 2.7 is verder op te maken dat vooral trajecten gestart in 2006 en 2007 gepaard gaan met een toename in het aandeel werkenden tussen 2007 en 2008.

**Tabel 2.7 Aandeel werkende WIA-klienten met en zonder UWV-traject, zittend bestand ultimo 2008**

	WGA 35-80			WGA 80-100			IVA		
	proc. verd. 2008	% werk 2007	% werk 2008	proc. verd. 2008	% werk 2007	% werk 2008	proc. verd. 2008	% werk 2007	% werk 2008
<b>traject †</b>									
geen inkoop	74	63	65	85	17	17	96	12	10
wel inkoop	26	22	31	15	12	18	4	10	10
	100			100			100		
<b>startjaar traject</b>									
2006	18	29	39	21	17	16	42	12	8
2007	43	18	35	43	13	19	45	5	9
2008	39	-	25	36	-	15	14	-	11
	100			100			100		

† In de registraties zijn ook ziektewetinterventies en trajecten terug te vinden voor vangnetters, gestart in de Ziektewetperiode. Deze zijn hier niet meegeteld.

### Voorzieningen voor WIA-klienten

In tabel 2.8 wordt het gebruik van voorzieningen door de werkende WIA-klienten getoond. Ongeveer 1 op de 20 werkt met een voorziening

**Tabel 2.8 Werkende WIA-klienten met voorziening, zittend bestand ultimo 2007 en 2008**

	WGA 35-80		WGA 80-100		IVA	
	2007	2008	2007	2008	2007	2008
<b>aantal (x1.000)</b>	2,6	5,3	2,9	4,6	0,7	1,1
<b>voorziening (%)*</b>						
geen	96,1	95,6	95,0	94,9	96,7	95,5
wel voorzieningen	4,1	4,4	5,0	5,1	3,3	4,5

\* Percentages tellen niet op tot 100% omdat meerdere voorzieningen per persoon mogelijk zijn.

## B2.4. Wajong, zittend bestand ultimo 2007 en 2008

### Aandeel werkenden en duurzaamheid

In tabel 2.9 staat het aandeel werkende Wajongers, inclusief enkele kenmerken van de aanstelling. Van de Wajongers werkt in 2008 in totaal 26%. Net als bij de WAO'ers, WAZ'ers en gedeeltelijke WGA'ers is ook bij Wajongers een lichte stijging in het percentage met werk te zien tussen 2007 en 2008. Zeven op de tien werkende Wajongers heeft een vast contract, in 2008 iets minder vaak dan in 2007.

### Aanstellingsomvang en sector

Ruim de helft van de werkende Wajongers doet dit (bijna) fulltime. Dit is meer dan bij de WGA'ers en WAO'ers. Dit komt omdat WSW-contracten (ruim de helft van de werkende Wajongers werkt in de WSW) over het algemeen fulltime zijn. Qua sectorverdeling blijkt de sector Overig bedrijf en beroep sterk oververtegenwoordigd bij Wajongers. Dit is waarschijnlijk een WSW-effect.

**Tabel 2.9 Percentage Wajongers met werk naar kenmerken van het werk, zittend bestand ultimo 2007 en 2008**

	werkt in 2007	werkt in 2008	2007-2008
<b>aantal (x1.000)</b>	166,8	178,6	+11,8
<b>aan het werk: aantal (x1.000)</b>	41,7	45,9	+4,2
<b>aan het werk: percentage</b>	25,0	25,7	+0,7
<b>aanstellingsomvang</b>			
<40%	12,2	13,1	+0,9
40-80%	34,7	36,1	+1,4
≥80%	53,1	50,8	-2,3
	100	100	
<b>contracttype</b>			
onbepaalde tijd	73,0	69,4	-3,6
bepaalde tijd	27,0	30,6	+3,6
	100	100	
<b>aard arbeidsverhouding</b>			
arbeidsovereenkomst	49,0	51,9	+2,9
stagiair	1,0	1,2	+0,2
WSW	43,7*	40,6*	-3,1
uitzendkracht	4,2	4,1	-0,1
ambtenaar, ABP	1,5	1,8	+0,3
publiekrechtelijke instelling	0,2	0,2	0,0
overig	0,3	0,3	0,0
	100	100	
<b>sector</b>			
landbouw, visserij, voeding	2,9	3,1	+0,2
bouw en hout	2,4	2,5	+0,1
industrie sec	4,5	5,0	+0,5
winkelbedrijf en groothandel	8,5	10,0	+1,5
transport	1,6	1,8	+0,2
financiële en dienstverlening	3,1	3,3	+0,2
uitzendbedrijven	4,4	4,3	-0,1
gezondheid	6,3	6,9	+0,6
overheid onderwijs	1,1	1,2	+0,1
overheid overig	7,4	6,8	-0,6
overig bedrijf en beroep	57,7	54,9	-2,8
onbekend	0,2	0,1	-0,1
	100	100	

\* Dit vormt een onderschatting van het werkelijke aandeel WSW'ers, omdat een deel van de 'arbeids-overeenkomsten' volgens de CAO-code een WSW'ers betreft. Het werkelijke aandeel WSW'ers binnen de Wajong ligt eind 2007 op 58% en eind 2008 op 55%.

### Kenmerken van Wajongers in relatie tot werk

Wat kenmerkt Wajongers die aan het werk zijn? Wat opvalt, is dat ouderen minder vaak werken dan jongeren en mannen meer dan vrouwen (tabel 2.10). Verder werken Wajongers uit recente instroomjaren vaker dan Wajongers uit oudere instroomjaren, met uitzondering van de zeer recente jaren. Dit laatste komt omdat recente instromers in de meeste gevallen op dat moment pas 18 jaar zijn en nog bezig zijn met werk zoeken.



**Tabel 2.10 Percentage werkende Wajongers in 2008 naar achtergrondkenmerken, zittend bestand ultimo 2007 en 2008**

	procentuele verdeling op het kenmerk	% met werk
<b>leeftijd</b>		
<25 jaar	28	29
25-34 jaar	25	29
35-44 jaar	22	24
45-54 jaar	16	21
≥ 55 jaar	9	18
	100	
<b>geslacht</b>		
mannen	56	30
vrouwen	44	20
	100	
<b>instroomjaar</b>		
1965-1979	17	22
1980-1989	18	23
1990-1994	9	26
1995-1999	14	28
2000-2002	10	30
2003-2005	15	30
2006	8	25
2007	7	23
2008	2	22
	100	

**Trajecten voor Wajongers en werk**

Van alle Wajongers is 13% tussen 2003 en 2008 een door UWV gefinancierd begeleidingstraject gestart (tabel 2.11). Het aandeel werkenden is groter onder degenen die in deze periode een traject hebben gevolgd. Van degenen die een traject hebben gevolgd, werkt ongeveer twee jaar na de start van het traject ruim 40%. Het percentage werkenden zakt iets terug naarmate het traject langer geleden is gestart. Dit kan samenhangen met een verbeterde kwaliteit van de trajecten, maar ook betekenen dat niet alle werkhervatting duurzaam is ('survival of the fittest'). Als we de ontwikkelingen in werken over meerdere peiljaren kunnen volgen (dus 2009, 2010, 2011 kunnen toevoegen), zal hiervan een beter beeld ontstaan.

**Tabel 2.11 Aandeel werkenden binnen de Wajong, met en zonder inkoop traject, zittend bestand ultimo 2008**

	procentuele verdeling (2008)	werkt in 2007	werkt in 2008
<b>inkoop trajecten</b>			
geen inkoop	87	24	24
wel inkoop	13	31	35
	100		
<b>startjaar traject</b>			
2003	5	37	38
2004	10	36	38
2005	13	40	42
2006	17	37	44
2007	24	26	38
2008	31	-	25
	100		

\* Percentages tellen niet op tot 100% omdat meerdere voorzieningen per persoon mogelijk zijn.

**Werken met voorzieningen**

Van de werkende Wajongers heeft in 2007 24% één of meer voorzieningen en in 2008 26% (2.12). In de meeste gevallen betreft het loondispensatie en/of een jobcoach.

**Tabel 2.12 Werkende Wajongers met voorziening**

	werkt in 2007	werkt in 2008
<b>aantal (x1.000)</b>	38,8	42,9
<b>voorziening (%)*</b>		
geen	76,2	74,4
werkgeversvoorzieningen, namelijk:		
loondispensatie	16,3	17,0
overig	0,2	0,2
persoonlijke werknemersvoorzieningen, namelijk:		
werkzoekenden zonder dienstbetrekking	1,5	1,8
werknemersvoorzieningen	2,9	2,9
onderwijsvoorziening	0,4	0,5
overig (grotendeels jobcoach)	16,1	17,5

\* Percentages tellen niet op tot 100% omdat meerdere voorzieningen per persoon mogelijk zijn.

### B2.5. Wisselingen tussen sectoren bij WAO'ers

In tabel 2.13 is voor de werkende WAO-cliënten de sector waarin men arbeidsongeschikt werd vergeleken met de sector waarin men nu werkt. Omdat zowel de WIA- als de WAZ-groep klein is, is een betrouwbare weergave van sectorwisselingen voor deze groepen niet mogelijk. In de toekomst zal dit voor de WIA-groep echter wel mogelijk worden: op dit moment bestaat deze slechts uit nog geen 6.000 werkenden, van wie minder dan 3.000 gedeeltelijk WGA'er zijn. Zoals in de tabel te zien is, verschillen de sectoren in de mate waarin arbeidsongeschikten erin blijven of terugkeren na re-integratie (zie de gemarkeerde diagonaal in de tabel). Uitzendkrachten keren het minst vaak terug in de uitzendbranche (13%), terwijl mensen uit het onderwijs (79%) en de gezondheidszorg (76%) wel vaak binnen dezelfde sector re-integreren. De sectoren overig bedrijf en beroep, gezondheidszorg en winkelbedrijf & groothandel zijn sectoren waar relatief vaak arbeidsongeschikten uit andere sectoren naartoe re-integreren.

Overigens valt op dat het aandeel voordat men arbeidsongeschikt werd, in de sectoren 'bouw en hout' (13%) en 'industrie sec' (16%) veel groter is dan het aandeel als sector waarin men na WAO-intrede opnieuw aan de slag gaat (5% en 10%). Een mogelijke verklaring hiervoor is dat het in deze sectoren moeilijker dan gemiddeld is om passend werk te vinden voor mensen met beperkingen in functionele mogelijkheden voor het verrichten van arbeid.

**Tabel 2.13 Sector waarin men arbeidsongeschikt werd versus sector waarin men nu werkt, werkenden WAO-cliënten 2008**

sector vóór AO (%)	sector werk na WAO-intrede											
	1	2	3	4	5	6	7	8	9	10	11	12
1 landbouw, vis., voedsel (5%)	32	2	5	8	7	4	4	7	2	5	26	0
2 bouw en hout (13%)	2	31	5	7	7	3	3	4	3	5	30	0
3 industrie sec (16%)	1	1	45	6	6	4	3	5	2	4	22	0
4 winkel en groothandel (9%)	2	1	5	46	6	7	3	8	3	3	16	0
5 transport (7%)	2	1	5	7	54	5	4	5	2	3	12	0
6 fin. dienstverlening (9%)	1	1	3	6	3	55	4	11	4	5	8	0
7 uitzendbedrijven (3%)	2	1	6	7	6	8	13	12	3	6	35	0
8 gezondheid (13%)	0	0	1	3	2	4	2	76	4	2	6	1
9 overheid onderwijs (8%)	0	0	0	1	1	3	1	10	79	3	2	0
10 overheid overig (10%)	0	0	1	2	3	4	2	9	3	55	20	0
11 overig bedrijf/ beroep (4%)	1	1	4	8	6	5	4	10	2	4	54	0
12 onbekend (3%)	3	1	3	7	2	4	2	17	3	8	49	0
<b>totaal (100%)</b>	<b>3</b>	<b>5</b>	<b>10</b>	<b>9</b>	<b>8</b>	<b>9</b>	<b>3</b>	<b>16</b>	<b>9</b>	<b>9</b>	<b>19</b>	<b>0</b>



### **Bijlage 3. Technische toelichting**

#### **Informatie over dienstverbanden**

Bron: Polisadministratie (inkomensoverdrachten, volgens 'aangifte loonheffingen')

Een persoon wordt als werkend beschouwd als alle volgende voorwaarden van toepassing zijn:

- er is een inkomensverhouding met de codes 11, 12, 13, 14 of 15 (hieronder vallen ook WSW-werknemers);
- het sociale verzekeringsloon in de betreffende betaalperiode is >0;
- het inkomen valt onder de witte tabel, wat wil zeggen dat het inkomen uit huidige betrekking betreft
- het dienstverband is minimaal 1 dag voorafgaand aan de peildatum ingegaan;
- het dienstverband is ofwel nog lopend ofwel *na* de peildatum beëindigd.

Gehanteerde peildata voor werksituatie: 31 oktober 2007 en 31 oktober 2008.

Bij elk dienstverband staat in de Polisadministratie de sector vermeld, het aantal uren en de periode waarop het sociale verzekeringsloon betrekking heeft. Ook staat vermeld of het een contract voor bepaalde of onbepaalde tijd betreft. Met behulp van het aantal gewerkte uren en de periode waarop die betrekking heeft (in de meeste gevallen is dit een maand of 4 weken), hebben we zelf de aanstellingsomvang berekend uitgaande van een 38-urige werkweek. De aanstellingsomvang hebben we ingedeeld in drie categorieën: <40%, 40-80% en ≥80%.

In geval een persoon op de peildatum twee of meer dienstverbanden heeft, wordt alleen het dienstverband met het hoogste sociale verzekeringsloon beschreven.

#### **Informatie over ingekochte begeleiding**

Bron: SIR (Systeem Inkoop Re-integratie)

Bij ingekochte begeleiding kan het om de volgende vier hoofdvormen gaan:

- reguliere trajecten;
- individuele re-integratieovereenkomsten (IRO);
- ziekwetinterventies (deze kunnen heel divers van aard zijn);
- modulaire inkoop (zoals een sollicitatietraining of beroepskeuzetest).

Trajecten en modules kunnen zowel zijn ingekocht vanuit de divisie AG (ArbeidsGeschiktheid), als vanuit het Werkbedrijf/divisie WW. Ziekwetinterventies worden per definitie vanuit AG geïnitieerd.

#### ***Instroomcohorten (hoofdstuk 3)***

Als sprake is van meerdere trajecten per persoon is het traject geselecteerd dat het dichtst na de beschikingsdatum ligt. Als er na de beschikingsdatum geen enkel traject is gestart, is gekeken naar de aanwezigheid van trajecten in de 12 maanden voorafgaand aan de beschikking. Bij instromers vanuit het vangnet kunnen dit Ziekwetinterventies zijn. Trajecten gestart voor 2003 zijn niet meegenomen.

#### ***Uitkeringsgerechtigden (hoofdstuk 4)***

Als sprake is van meerdere trajecten is het meest recente traject gekozen. Trajecten gestart voor 2003 zijn niet meegenomen.

#### **Informatie over voorzieningen**

Bron: SIR (Systeem Inkoop Re-integratie)

Voorzieningen kunnen toegekend worden aan de werknemer of aan de werkgever. We onderscheiden daarbinnen de volgende categorieën:

werkgeversvoorzieningen:

- loondispensatie;
- proefplaatsing (hierover zijn geen registratiegegevens beschikbaar);

- overige werkgeversvoorzieningen (voornamelijk meerkostenvoorziening en – met ingang van 2008 - LKS).

werknemersvoorzieningen:

- werknemersvoorzieningen (vervoer, meeneembaar, intermediair en overig);
- voorzieningen voor werkzoekenden zonder dienstbetrekking tijdens re-integratie (vervoer, meeneembaar, intermediair);
- onderwijsvoorzieningen;
- overige re-integratie-instrumenten (in bijna alle gevallen gaat het in geval van Wajong om een jobcoach, voor het overige om scholing of PRB (Persoongebonden Re-integratiebudget))

Gehanteerde periode voor selectie van voorzieningen: 2004-2008. Sommige voorzieningen worden jaarlijks toegekend. In dat geval is alleen de meest recent toegekende voorziening geteld.

## **Wet en mate van arbeidsongeschiktheid**

**Bron:** ResaFasa (uitkeringssysteem)

In de ResaFasa wordt duidelijk aangegeven op welke wet de cliënt een beroep doet bij de claimbeoordeling, dan wel een uitkering ontvangt: WAO, WAZ, Wajong, WGA of WIA. Sommige klanten vallen echter onder meerdere arbeidsongeschiktheidswetten. We noemen dit 'samenloopgevallen'. Samenloopgevallen worden bij alle van toepassing zijnde wetten afzonderlijk meegeteld.

### ***Instroomcohorten (hoofdstuk 3)***

De uitkomst van de eerste claimbeoordeling WIA wordt bepaald met behulp van de opmerkingencode in ResaFasa.

340 = IVA

341 = IVA geringe kans

342 = WGA (*impliciet: WGA gedeeltelijk*)

343 = WGA volledig

344 = Afwijzen aanvraag WIA

346 = Toekennen verkorte wachttijd IVA

Degenen met code 344 beschouwen we als 35-minners, degenen met code 342 als gedeeltelijke WGA'ers. Uitgangspunt voor de afbakening van de instroomcohorten is de datum van de beschikking (brief met de uitkomst van de claimbeoordeling)

Voor de herbeoordeelde WAO'ers maken we gebruik van dezelfde bronvariabele, waarbij de volgende codes als verlaagd of beëindigd worden afgebakend.

3 = lagere AO-klasse

4 = uitkering beëindigd

Voor de Wajong beschouwen we iedereen met een AO-percentages hoger dan 25% als nieuwe instromer.

### ***Correctiemethode gedeeltelijke WGA'ers***

Omdat bij categorie 342 niet expliciet werd aangegeven dat deze alleen voor gedeeltelijke WGA'ers bedoeld is, zijn in deze categorie in de praktijk tot voor kort ook volledige WGA'ers ondergebracht. Om de gedeeltelijke WGA'ers toch te kunnen onderscheiden van de volledige, is een koppeling gelegd met het uitkeringspercentage in het toekenningenbestand (hierin zijn de gegevens over de eerste uitkeringsmaand vastgelegd). In geval het uitkeringspercentage in het toekenningenbestand lager dan 70% is, beschouwen we de cliënt als gedeeltelijke WGA'er. Bij een uitkeringspercentage van 70% of hoger beschouwen we de klant als volledige WGA'er, tenzij het een voorschotbetaling betreft. In geval van voorschot is tevens een koppeling gelegd met het zittende bestand ultimo 2008. In geval het uitkeringspercentage van een voorschotter lager dan 70% is, beschouwen we de cliënt als gedeeltelijke WGA'er, in de overige gevallen als volledig WGA'er.

### ***Uitkeringsgerechtigden (hoofdstuk 4)***

Het onderscheid tussen volledig WGA'ers en gedeeltelijke WGA'ers maken we met behulp van de variabele 'uitkeringspercentage WIA'. Deze kent de volgende categorieën:

28.00 = 35-45% arbeidsongeschikt

35.00 = 45-55% arbeidsongeschikt



42.00 = 55-65% arbeidsongeschikt  
50.75 = 65-80% arbeidsongeschikt  
70.00 = 80-100% arbeidsongeschikt (volledig WGA)

### **Vangnetters versus reguliere werknemers**

Bron: USZ (uitkeringssysteem Ziektewet)

Het onderscheid tussen vangnetters en reguliere werknemers kan alleen worden gemaakt bij de claimbeoordelingen WIA (instroomcohorten 35-minners en gedeeltelijke WGA'ers). In ResaFasa wordt met de 'code verzekerde WIA' aangegeven of een WIA-beoordeelde al dan niet uit de Ziektewet (het vangnet) afkomstig is. Deze code wordt echter pas sinds ongeveer 2008 betrouwbaar ingevuld, daarvoor werd een deel van de vangnetters ten onrechte als werknemer gecodeerd. Als alternatief is daarom voor elke WIA-claimbeoordeelde nagegaan of voorafgaand aan de claimbeschikking sprake was van langdurig beroep op de Ziektewet.

### **Diagnosecode, FML en opleidingsniveau**

Bron: CBBS (ClaimBeoordelings- en BorgingsSysteem)

#### *Diagnosecode*

De diagnosecode is vastgelegd volgens de CAS-codering. Hierin worden ongeveer 500 diagnoses onderscheiden. Wij groeperen deze in zes hoofdklassen.

#### *Opleidingsniveau*

Bij opleiding worden 7 categorieën onderscheiden, oplopend van geen of zeer weinig opleiding tot een universitaire opleiding. Omdat de laagste en de hoogste categorie weinig voorkomen, voegen we die samen met de naastliggende categorie.

#### *Functionele Mogelijkhedenlijst (FML)*

De beperkingen in de functionele mogelijkheden voor het verrichten van arbeid, zoals door de verzekeringsarts vastgelegd in de FML (Functionele MogelijkhedenLijst), delen we op twee elkaar aanvullende manieren in:

1. Op basis van de som van het aantal items waarop beperkingen zijn vastgesteld (minimaal 0, maximaal circa 100)
2. Op basis van het type beperkingen in het functioneren.

#### Ad 1. Aantal FML-beperkingen

Hierbij hanteren we de driedeling: 0-7 beperkingen, 8-14 beperkingen, 15 of meer beperkingen.

#### Ad 2. Type FML beperkingen

In het CBBS worden de volgende 6 hoofdcategorieën onderscheiden:

1. persoonlijk functioneren (onder andere concentreren, zelfstandige taakuitvoering, werktempo);
2. sociaal functioneren (onder andere omgaan met conflicten, samenwerken, horen, zien);
3. aanpassing aan fysieke omgevingseisen (onder andere hitte, koude, geluid, trilling);
4. dynamische handelingen (onder andere reiken, tillen, toetsenbord hanteren, lopen);
5. statische houdingen (onder andere zitten, staan, boven schouderhoogte werken);
6. werktijden (onder andere niet 40 uur per week kunnen werken).

Op basis hiervan maken we de volgende indeling:

- psychisch: beperkingen op 1 en/of 2 zonder dat sprake is van 4 of 5
- fysiek: beperkingen op 4 en/of 5 zonder dat sprake is van 1 of 2
- combi psychisch en fysiek: beperkingen op 1 en/of 2 in combinatie met 4 en/of 5
- urenbeperking: beperkingen op 6 zonder dat sprake is van 1, 2, 4 of 5.
- geen beperkingen of fysieke omgevingseisen: alle overige gevallen.

Reden om degenen met alleen fysieke omgevingseisen samen te voegen met degenen zonder beperkingen, is dat in het CBBS geen beroepen zijn opgenomen waarvoor dergelijke fysieke omgevingseisen gelden. Deze beperkingen zijn daarmee ook niet bepalend voor de mate van arbeidsongeschiktheid.



## **Bijlage 4. De claimbeoordeling in vier stappen**

De claimbeoordeling verloopt globaal in vier stappen, namelijk:

1. bepalen of er duurzaam benutbare mogelijkheden zijn (verzekeringsarts);
2. zo ja, bepalen wat de functionele mogelijkheden zijn (verzekeringsarts);
3. bepalen welke beroepen de cliënt daarmee nog wèl kan uitoefenen (arbeidsdeskundige, zonodig na overleg met verzekeringsarts).
4. het arbeidsongeschiktheidspercentage bepalen.

Deze stappen beschrijven we hieronder.

### **Stap 1. Bepalen of er benutbare mogelijkheden zijn**

De verzekeringsarts stelt tijdens de claimbeoordeling eerst vast of de cliënt überhaupt nog in staat is tot het verrichten van enige arbeid. Met andere woorden: zijn er benutbare mogelijkheden? Bij gemiddeld 13 procent van de WIA-claimbeoordelingen constateert de verzekeringsarts dat dit niet het geval is: de cliënt is niet in staat om welke reguliere arbeid dan ook te verrichten en daarmee volledig arbeidsongeschikt op medische gronden. Sinds de invoering van de WIA geeft de arts ook een oordeel over de duurzaamheid van de aandoening. Een aandoening is duurzaam als de kans op herstel gering of nihil is.

### **Stap 2. Bepalen wat de functionele mogelijkheden zijn**

Als er benutbare mogelijkheden zijn, onderzoekt de verzekeringsarts de functionele mogelijkheden voor het verrichten van arbeid. Hij legt zijn bevindingen en zijn oordeel in een rapportage vast en specificeert de mogelijkheden om te functioneren met de FML (Functionele mogelijkhedenlijst).

### **Stap 3. Bepalen welke beroepen de cliënt nog kan uitoefenen**

Aan de hand van de rapportage van de verzekeringsarts en de FML onderzoekt de arbeidsdeskundige welke functies of beroepen de cliënt nog wèl kan verrichten. Hierbij wordt gebruik gemaakt van het CBBS (claimbeoordelings- en borgingssysteem), een computersysteem dat informatie over zo'n 7.000 gangbare functies in Nederland bevat, met de bijbehorende functionele eisen. Het CBBS maakt een geautomatiseerde voorselectie van mogelijk geschikte functies, rekening houdend met de FML, het opleidingsniveau, de opleidingsrichting en urenbeperkingen. De arbeidsdeskundige verricht vervolgens de zogenoemde professionele eindselectie. Dit betekent dat hij nagaat of de voorgeselecteerde functies ook daadwerkelijk geschikt zijn voor de cliënt, rekening houdend met zijn precieze opleiding, ervaring en vaardigheden en de precieze aard van de beperkingen, zoals in de FML toegelicht door de verzekeringsarts. In geval van twijfel overlegt de arbeidsdeskundige met de verzekeringsarts. Als er geen, of onvoldoende geschikte functies gevonden worden, is de cliënt 100% arbeidsongeschikt op arbeidskundige gronden. In het Schattingsbesluit is onder meer opgenomen hoeveel functies iemand minimaal nog moet kunnen uitoefenen.

### **Stap 4. Het arbeidsongeschiktheidspercentage bepalen**

Het gemiddelde salaris dat een cliënt nog kan verdienen in voor hem of haar geschikte functies is het uitgangspunt voor de bepaling van de resterende verdien capaciteit van de cliënt. Het arbeidsongeschiktheidspercentage is het procentuele verschil tussen de vastgestelde resterende verdien capaciteit en het salaris dat men verdiende voordat men arbeidsongeschikt werd. Dit percentage bepaalt of men een uitkering krijgt en de hoogte ervan. Als het arbeidsongeschiktheidspercentage 80 of hoger is, krijgt men in geval de aandoening duurzaam is een IVA-uitkering, als dit niet het geval is een WGA-uitkering, net als bij een uitkomst van 35-80%. Als het percentage lager is dan 35, krijgt men onder de WIA geen uitkering. Onder de WAO lag deze drempel lager, namelijk op 15%.